



STUDIE
PŘEDPROSTOR KULTURNÍHO CENTRA V BYSTRCI

OBSAH

1. IDENTIFIKAČNÍ ÚDAJE.....	3
2. ÚVOD.....	4
3. MAPA ŠIRŠÍCH VZTAHŮ	5
4. KATASTRÁLNÍ MAPA.....	6
5. HISTORIE MÍSTA.....	7
6. STÁVAJÍCÍ STAV	8
7. NÁVRH ÚPRAVY.....	14
8. NÁSLEDNÁ PÉČE.....	15
9. NÁVRHOVÁ SITUACE.....	16
10. REFERENČNÍ SNÍMKY.....	20
11. PROPOČET NÁKLADŮ.....	27
12. ZÁVĚR.....	27

1. IDENTIFIKAČNÍ ÚDAJE

NÁZEV	Studie prostoru před společenským centrem Vondrákova
LOKALITA	Brno - Bystrc
OBJEDNATEL	Statutární město, Dominikánské náměstí, 196/1, Brno - Město, 602 00 , Brno
VYPRACOVAL	Ing. Eva Wagnerová, ČKA 00178 Jihlavská 216/10, 664 41 Troubsko + 420 543 215 577 ewa@volny.cz Ing. Tereza Holas
SPOLUPRÁCE	MAAUS s.r.o.: IČ: 09613111 Ing. arch. Miroslava Zdražilová Ing. arch. Karolina Wojtek Ing. arch. Jakub Czapek Kontakt ve věcech technických Ing. arch. Karolina Wojtek: wojtek@maaus.cz
STUPEŇ	STUDIE
DATUM	Červenec 2024

Na základě požadavku objednatele byla zpracována studie úpravy okolí objektu Společenského centra v Brně-Bystřci. Jedná se o lokalitu v těsném sousedství bývalého bystrckého hřbitova, který je nyní využíván jako park. Objekt byl postaven po dokončení sídliště Brno-Bystrc v poslední čtvrtině 20. století, jeho hlavní sál má kapacitu přibližně 240 návštěvníků.

Záměrem objednatele je pořízením studie získat názor na možnou úpravu daného specifického prostoru, která by byla citlivá k hodnotám území a negenerovala by v budoucnu zvýšené náklady na následnou péči.

Cílem návrhu bylo zohlednit reprezentativní charakter celého prostoru a propojit jej s budoucím parkem Vondráková (bývalý hřbitov). Důležité bylo také navrhnout bezbariérový přístup do parku i Společenského centra, rozšířit prostor pro kulturní akce a možnosti posezení v okolí. Požadováno bylo také rozšíření prostoru přímo před budovou, zajištění svahu a v neposlední řadě návrh nerušivého dětského prvku pro nejmladší.

Řešené území je vymezeno na západní straně areálem bývalého hřbitova (plánovaná revitalizace), na severní straně ulicí Živného, na východě ulicí Odbojářskou a na jihu končí zadním traktem za objektem Společenského centra.

Podklady a zdroje:

- Letecké snímky
- Katastrální mapa
- Vlastní terénní průzkumy (05/2024 – 06/2024)

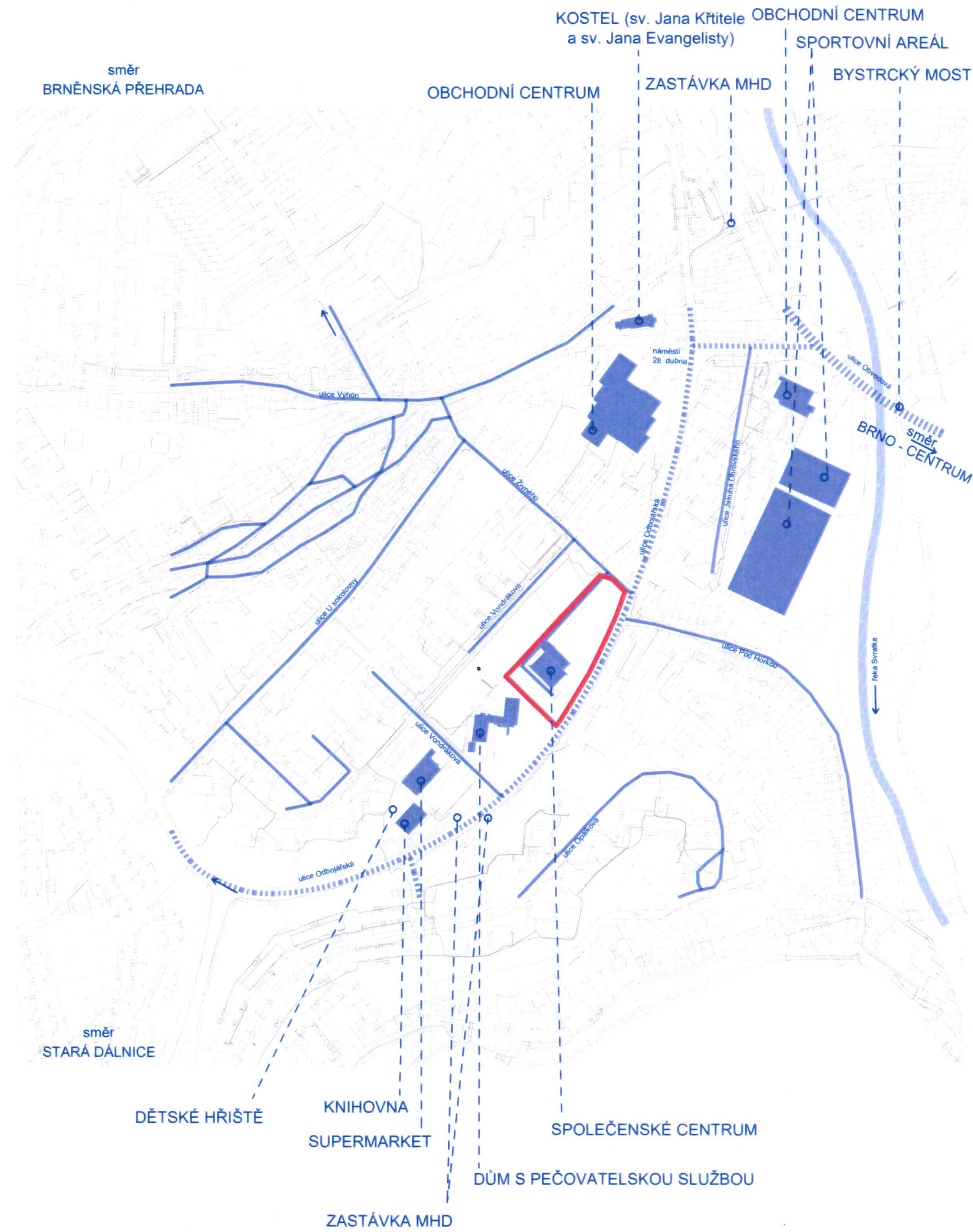
Dotčené parcely v k. ú. Brno-Bystrc /611778/

BRNO-MČ BYSTRC, k.ú.: Bystrc [611778]

DOTČENÍ


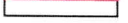


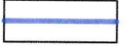
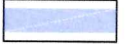

PARCELA	VÝMĚR A M2	VLASTNICKÉ PRÁVO	SPRÁVCE	správce/sekundární	ZPŮSOB VYUŽITÍ	DRUH POZEMKU
7928/1	4862	Statutární město Brno, Dominikánské náměstí 196/1, Brno-město, 60200 Brno	MČ_BYSTRC, nám. 28. dubna 145, 635 00 Brno-Bystrc		zeleň	ostatní plocha
7929/1	1403	Statutární město Brno, Dominikánské náměstí 196/1, Brno-město, 60200 Brno	MČ_BYSTRC, nám. 28. dubna 145, 635 00 Brno-Bystrc	cesta- Brněnské komunikace, a.s.	ostatní komunikace	ostatní plocha
1142/28	5553	Statutární město Brno, Dominikánské náměstí 196/1, Brno-město, 60200 Brno	MČ_BYSTRC, nám. 28. dubna 145, 635 00 Brno-Bystrc		jiná plocha	ostatní plocha
BUDOVY						
PARCELA	VÝMĚR A M2	VLASTNICKÉ PRÁVO	SPRÁVCE	správce/sekundární	ZPŮSOB VYUŽITÍ	DRUH POZEMKU
7930	1177	Statutární město Brno, Dominikánské náměstí 196/1, Brno-město, 60200 Brno			zastavěná plocha	zastavěná plocha a nádvoří
1142/285	109	Statutární město Brno, Dominikánské náměstí 196/1, Brno-město, 60200 Brno			zastavěná plocha	zastavěná plocha a nádvoří
1142/316	36	Statutární město Brno, Dominikánské náměstí 196/1, Brno-město, 60200 Brno			zastavěná plocha	zastavěná plocha a nádvoří

3. MAPA ŠIRŠÍCH VZTAHŮ



LEGENDA:

SOUČASNÝ STAV:

-  HRANICE ÚPRAVY
-  HRANICE DOČASNÉHO ZÁBORU
-  K.Ú: HRANICE PARCEL
-  SILNICE A KOMUNIKACE SE SILNÝM PROVOZEM
-  KOMUNIKACE S MĚNĚ VÝZNAMNÝM PROVOZEM
-  VODNÍ TOK
-  VÝZNAMNÉ OBJEKTY



Prameny doložená historie původní obce Bystrc a původ tohoto místního jména začíná rokem 1373, kdy moravský markrabě Jan Jindřich daroval Bystrc augustiniánskému klášteru u sv. Tomáše.

Současná městská část Brno-Bystrc leží na severozápadě statutárního města Brna. Je tvořena městskou částí Bystrc, původně samostatnou obcí, která byla k Brnu připojena v roce 1960. Její katastrální území má rozlohu 27,24 km². Samosprávná městská část vznikla 24. listopadu 1990. Žije zde přes 24 000 obyvatel.

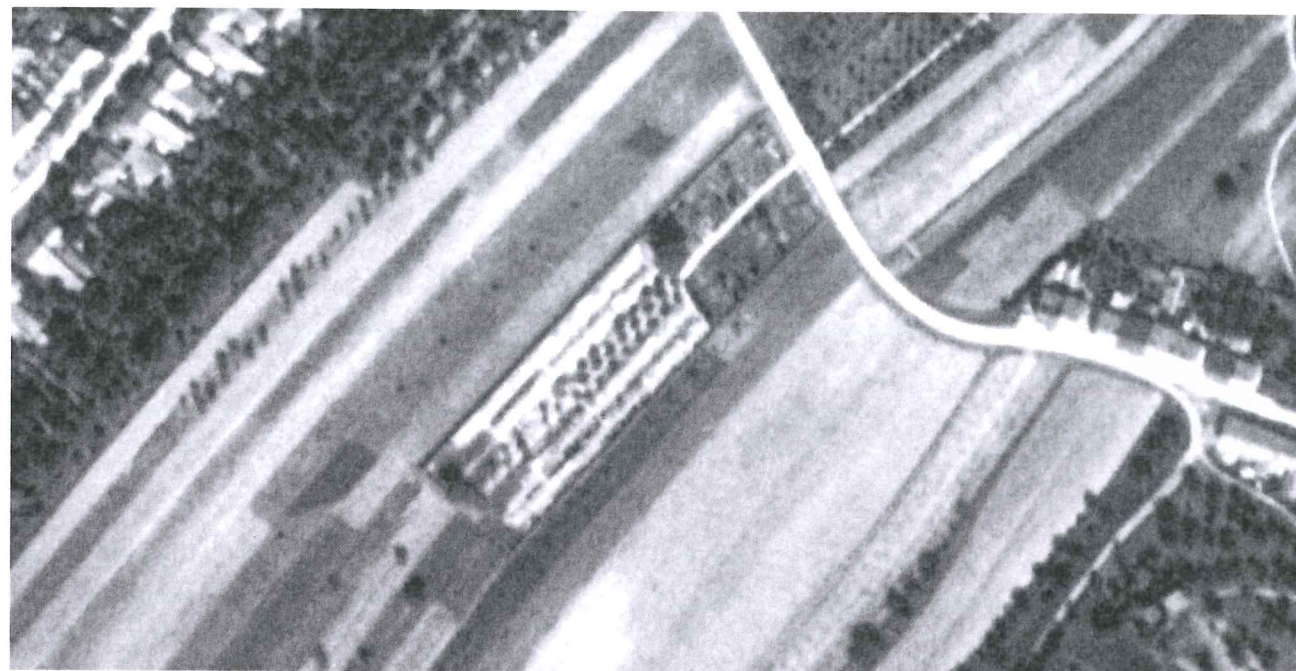
Bystrc je rozlohou největší městskou částí i katastrálním územím Brna. Současně je Bystrc jedním z největších brněnských sídlišť a jednou z nejvýznamnějších městských částí Brna. Celá Bystrc je rozdělena do tří částí – tzv. Bystrc I se Starou Bystrcí, která představuje původní ves kolem kostela svatého Jana Křtitele a svatého Jana Evangelisty při řece Svatce, a nejstarší panelové sídliště až po tzv. Německou nebo Hitlerovu dálnici,

víceproudou silniční komunikaci protínající Bystrc. Bystrc II je novější panelové sídliště západně od Německé dálnice až po tramvajovou smyčku Ečerova.

V roce 2006 začala výstavba sídliště Kamechy Bystrc II/A, které má ve své finální podobě pokrývat prostor za panelovými domy (ulice Teyschlova) vystavěnými po roce 1990 směrem k Žebětínu.

Objekt Společenského centra v Brně-Bystrci byl postaven po dokončení velkého, převážně panelového sídliště v poslední čtvrtině 20. století. Je situován na mírně svažitém terénu v sousedství.

(Zdroj: Wikipedia - Brno-Bystrc)



Letecké snímky z roku 1953

(zdroj: <https://gis.brno.cz/mapa/historicka-ortofota>)



Letecké snímky z roku 1976

(zdroj: <https://gis.brno.cz/mapa/historicka-ortofota>)



Letecké snímky z roku 1990

(zdroj: <https://gis.brno.cz/mapa/historicka-ortofota>)



Letecké snímky z roku 1997

(zdroj: <https://gis.brno.cz/mapa/historicka-ortofota>)

Objekt společenského centra a okolní území jsou již dlouhodobě využívány pro kulturní a společenské akce, například hody, trhy, koncerty, letní kino a podobně. Ve veřejném prostranství okolo objektu neproběhl v minulých letech významnější stavební zásah, zato samotný objekt byl v letech 2017-2019 rekonstruován.

6.1. Objekt Společenského centra

Estetická kvalita úprav objektu je v současnosti sporná. Fasáda je provedena ve výrazné oranžové barvě, okenní výplně v průčelí jsou nesouměrné, a levou stranu zdobí výrazná textová grafika doplněná o elektronickou informační tabuli. Při rekonstrukci byl ve přední fasádě vytvořen vstup do kavárny. Celkově dům působí spíše jako samoobslužná prodejna než kulturní zařízení. Původní vzhled objektu byl naopak velmi kultivovaný, uměřený a čistý.

6.2. Prostorové vztahy v lokalitě

Předprostor společenského centra je členitý a terénní rozdíl mezi vstupem do území na ulici Živného a vstupem do samotného objektu je hrubým odhadem cca 6 m na 95 m. V současném stavu je výškový rozdíl řešen sérií terasovitých ploch a schodišť, což vytváří bariéry v přístupu a zhoršuje přístupnost objektu z některých směrů.

Nejvýraznějším kompozičním principem je orientace celého prostoru podél středové osy, která vede od křižovatky ulic Živného a Odbojářské téměř kolmo ke vchodu do společenského centra. Lineární uspořádání je podpořeno vegetací po obou stranách přístupové cesty.

Důležitý je také vztah pěšího propojení s vedlejším parkem Vondrákova, který však v současnosti není vyhovující. Je nutné zachovat návaznost pěší trasy stezkou podél ulice Živného, která bude v úseku před bývalým hřbitovem při rekonstrukci opravena a podpořena.

6.3. Stav povrchů a mobiliáře

Obecně je třeba říci, že téměř všechny zpevněné plochy v řešeném území jsou ve stavu vyžadujícím rekonstrukci či výměnu. Hlavní plochy, tedy plocha před vstupem, těsně pod schodištěm a taneční plocha, jsou výrazně barevně odlišeny a provedeny ve žluté betonové dlažbě, zatímco taneční plocha je zhotovena jako litá betonová plocha.

Ostatní stezky v předprostoru objektu mají živичný povrch s výraznými technickými vadami, a povrch schodů je proveden z betonové dlažby. Na západní hraně řešeného území se nachází příjezdová komunikace a parkovací záliv s kolmými stánky, které jsou rovněž zhotoveny z asfaltu, stejně jako příjezdová trasa. Asfaltová trasa pokračuje dále za stavební objekt, směrem ke garážím a zadnímu vstupu do objektu. Tato rozsáhlá zpevněná plocha mezi řešenou lokalitou a novým parkem Vondrákova je příliš velká.

6.4. Vegetace

Původní výsadba v okolí objektu byla řešena oboustrannou výsadbou stromů, přičemž druhová skladba odpovídá době vzniku výsadby. Častým sortimentem výsadeb z druhé poloviny 20. století byly černé borovice (*Pinus nigra*) v kombinaci s rychle rostoucími typy listnáčů, zde javoru jasanolistého (*Acer negundo*). Borovice časem zvedly své koruny, takže holé kmeny nekryjí dopravu z blízké ulice Odbojářské a javory jasanolisté jsou již za zenitem svého vývoje. Tyto dřeviny jsou krátkověké a jejich stav se zhoršuje, odlamují se větve a hrozí nebezpečí rozlomení stromů při zátěži sněhem nebo silným větrem.

Nefunkčnost clony borovic byla řešena již před několika desetiletími dosadbou kompaktní formy habru (*Carpinus betulus* 'Fastigiata') ze strany ulice Odbojářské. Habry jsou již poměrně rozrostlé a dobře tvoří východní clonu. Porost keřů pod borovicemi je však již víceméně nefunkční.

Nad objektem ve svahu byly nalezeny mladší exempláře dubu (*Quercus robur*), které jsou perspektivními kvalitními stromy.

6.5. Umělecká díla

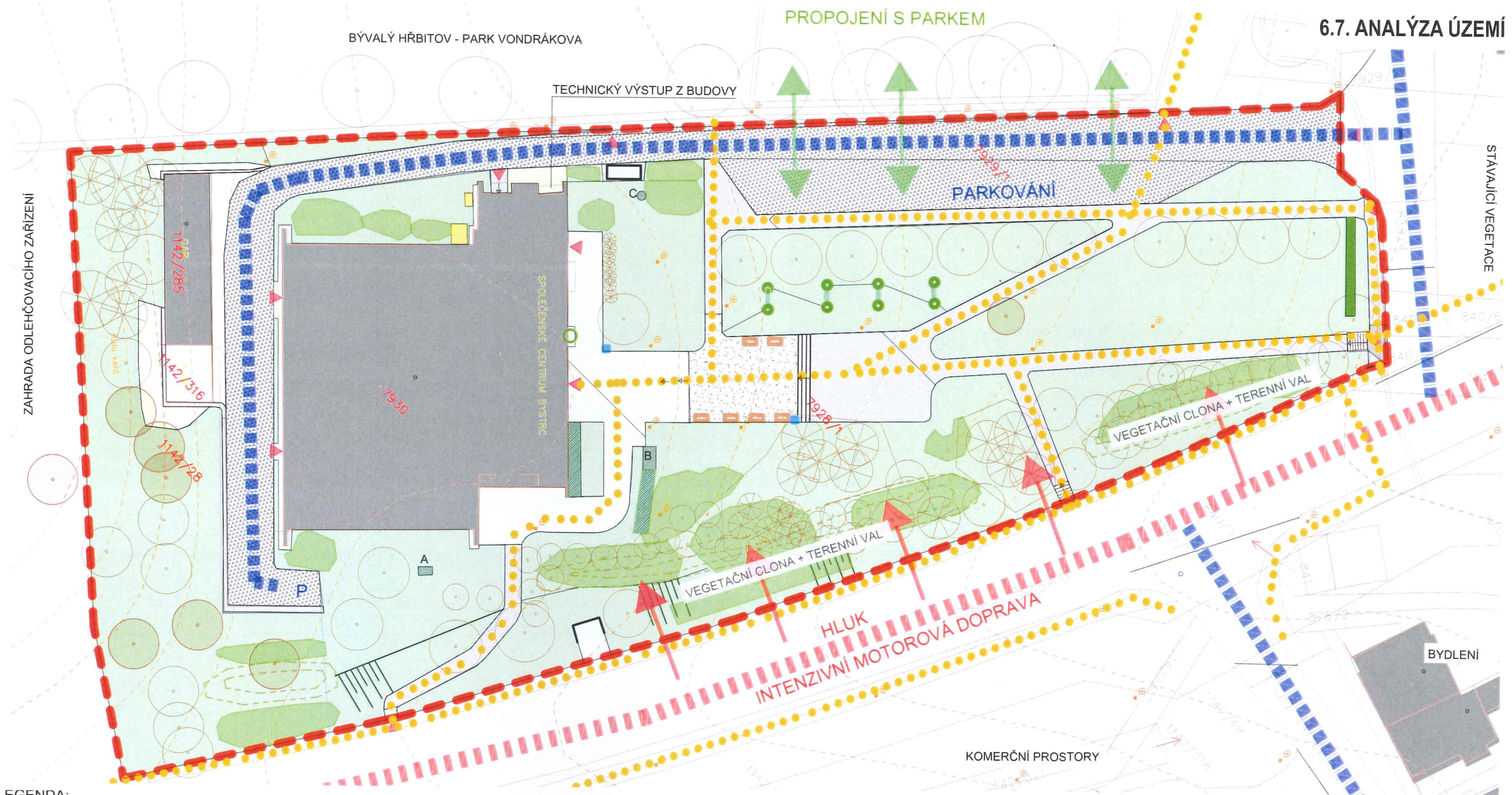
V prostoru se nachází několik uměleckých objektů. Vlevo od vchodu je umístěna bronzová plastika Postavy Marka Zeleného, která zdůrazňuje význam instituce. Východně od objektu, v zeleni, je umístěna komorní plastika Růže. Na pravé straně před průčelím centra se nachází několik lidových dřevěných sovičích plastik, které však výrazově nezapadají do kontextu objektu.

6.6. Hospodaření s dešťovou vodou

S podrobnějším projektem nakládání s dešťovou vodou je nutné počítat v dalších stupních projektové dokumentace. Bylo by vhodné prověřit technické možnosti objektu (statiku konstrukce, skladbu apod.) pro zřízení vegetační střechy. Stejně tak bude prověřena možnost umístění retenčních/akumulačních nádrží, ze kterých by bylo možné čerpat vodu pro závlahu lokality.



Fotografie ze stavění máje (foceno 2024)



LEGENDA:

- HRANICE ÚZEMÍ
- HRANICE PARCEL PARCELNÍ ČÍSLA
DOTČENÉ PARCELY
- STÁVAJÍCÍ BUDOVY
- SOUČASNÝ STAV:**
- STÁVAJÍCÍ STROMY
LISTNATÉ / JEHLIČNATÉ
- VÝZNAMNÉ STROMY V ÚZEMÍ
- POROSTNÍ KEŘOVÉ SKUPINY
- LINOVÁ KEŘOVÁ VÝSADBA

- PLOCHY**
- ASFALTOVÁ PLOCHA /POJEZDOVÁ PLOCHA
- ZPEVNĚNÁ PLOCHA TÓNOVANÝ BETON
- BETONOVÁ DLAŽBA
- ASFALTOVÁ PLOCHA / PĚŠÍ TRASY
- ZATRAVŇOVACÍ DLAŽBA - ZPENĚNÍ SVAHU
- TRÁVNÍK
- TRAVINOVÝ ZÁHON
- ZÁHON S POPÍNAVÝMI ROSTLINY

- PRVKY**
- KONSTRUKCE PRO POPÍNAVÉ ROSTLINY (RŮŽE)
- STÁVAJÍCÍ MOBILIÁŘ - LAVICE
- STÁVAJÍCÍ MOBILIÁŘ - KOŠE
- TECHNICKÉ ZÁZEMÍ - VZDUCHOTECHNIKA
- UMĚLECKÉ PRVKY
- A - KOMORNÍ PLASTIKA RŮŽE
- B - POSTAVY MARKA ZELENÉHO
- C - LIDOVÁ DŘEVĚNÁ SOVÍ PLASTIKA
- VJEZDY A VSTUPY

- STÁVAJÍCÍ VRSTEVNICE
- PROSTOR PRO NÁDOBY NA ODPAD
- PLOCHA PARKOVÁNÍ
- TECHNICKÁ ŠACHTA
- PĚŠÍ TRASY
- MOTOROVÁ DOPRAVA
- INTENZIVNÍ MOTOROVÁ DOPRAVA

MĚŘÍTKO VÝKRESU 1:500



6.8. FOTODOKUMENTACE STÁVAJÍCÍHO STAVU



Fotografie vstupu do parku - betonové schodiště s clonícími habry a linií keřů.



Pohled na centrální středovou část parku s konstrukcemi na popínavé rostliny - růže.



Osový pohled na budovu společenského centra.

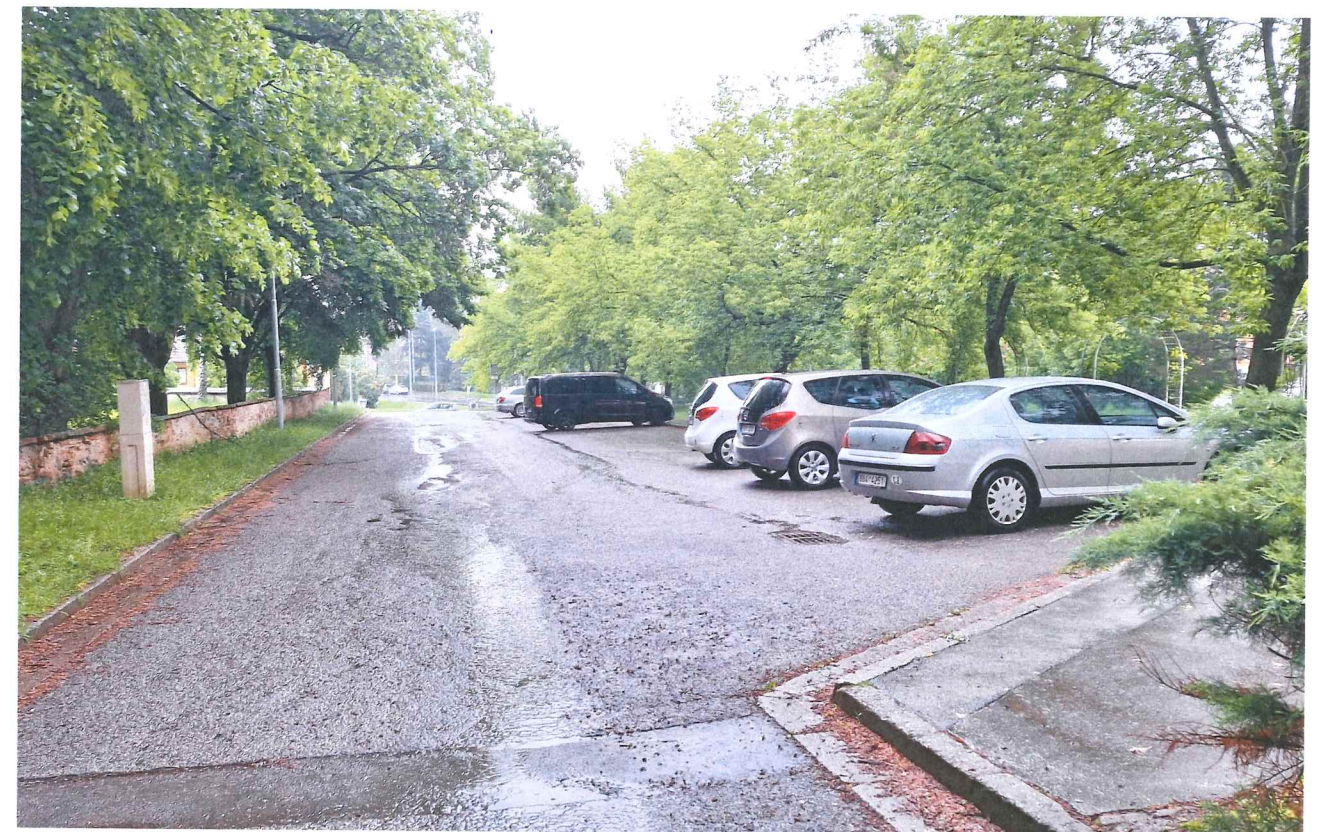


Pohled na vstup do kavárny s předzahrádkou.

6.9. FOTODOKUMENTACE STÁVAJÍCÍHO STAVU



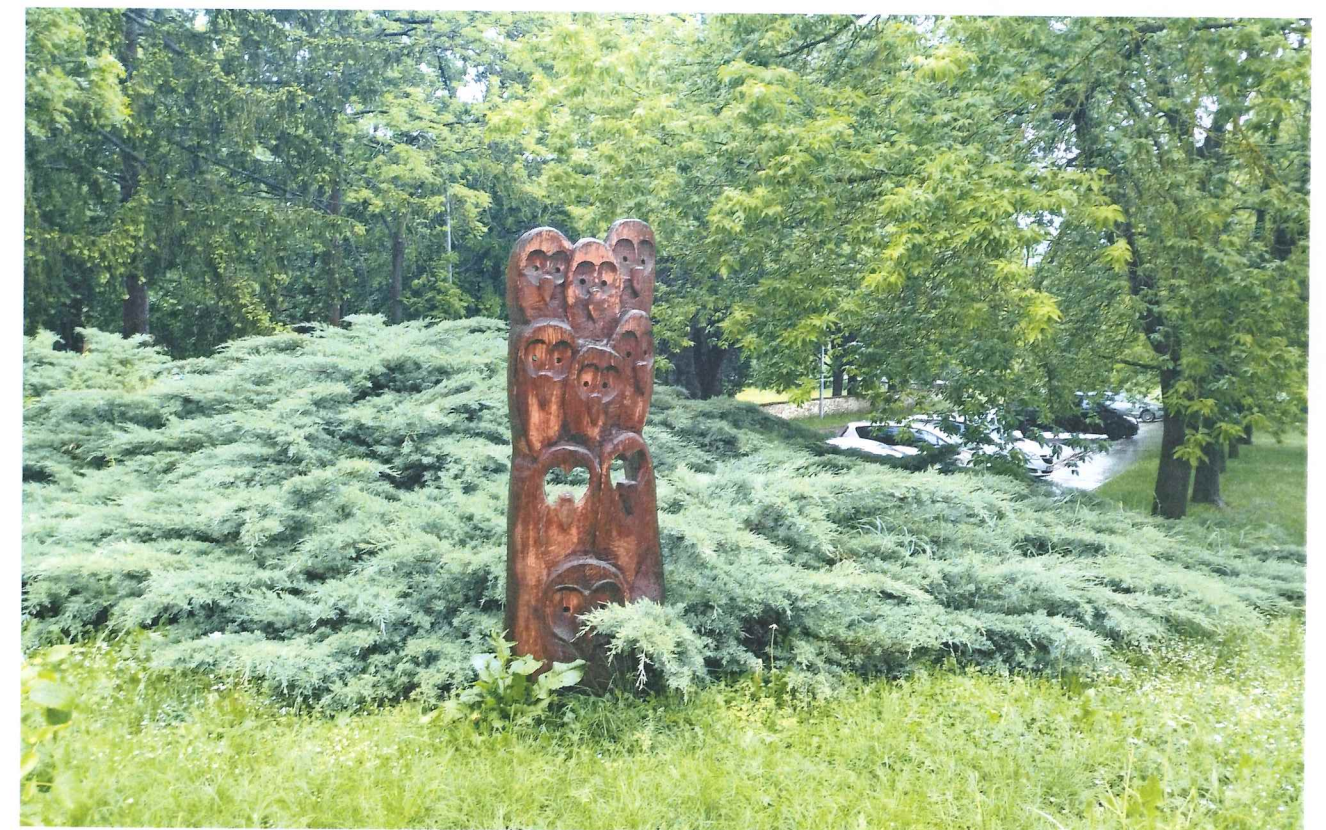
Osový pohled od budovy společenského centra.



Pohled na stavající asfaltovou parkovací plochu..



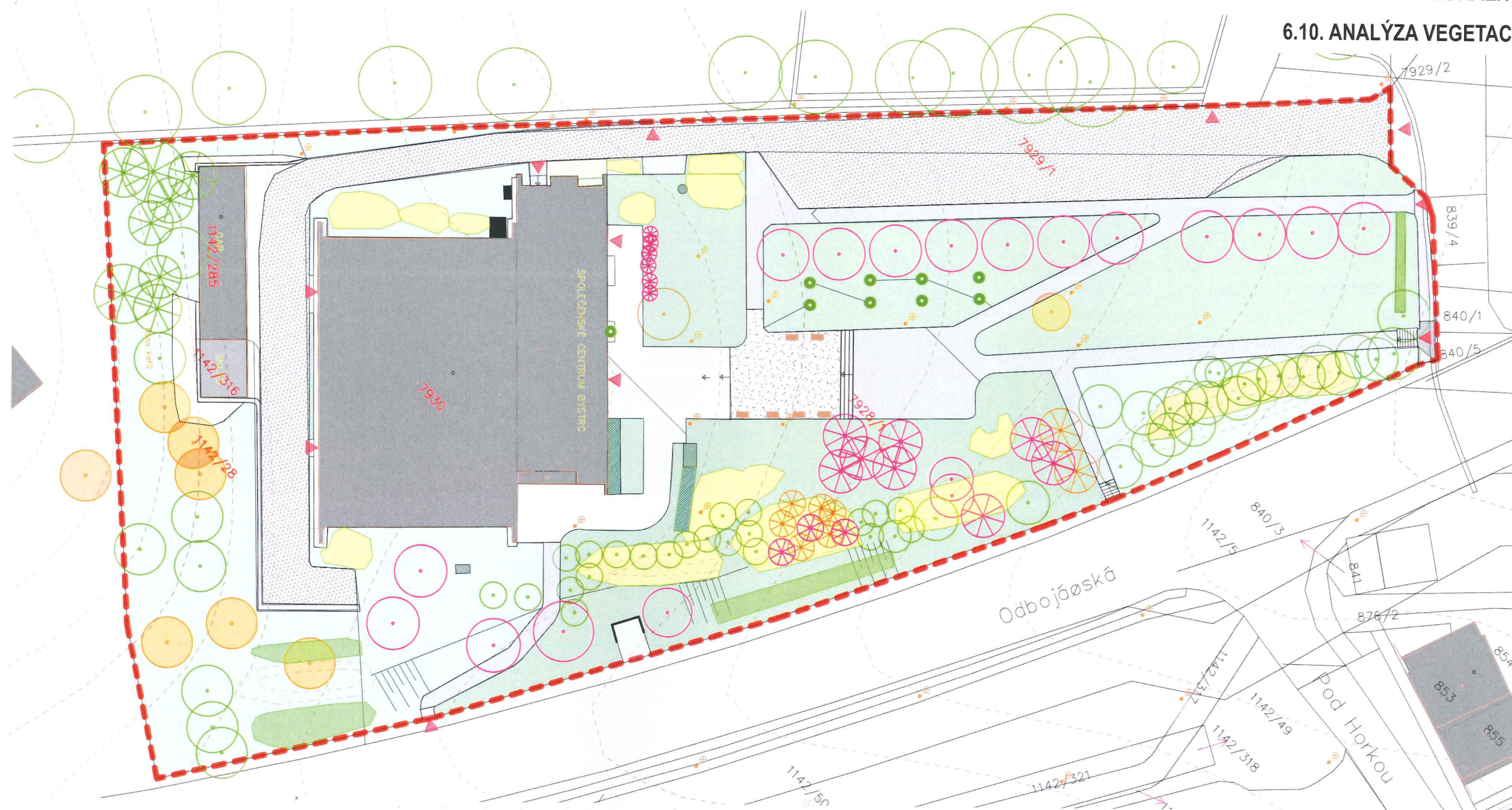
Pohled na sochu postav Marka Zeleného.



Stávající lidová dřevěná socha.

6. STÁVAJÍCÍ STAV LOKALITY

6.10. ANALÝZA VEGETACE



LEGENDA:

- HRANICE ÚZEMÍ
- HRANICE PARCEL PARCELNÍ ČÍSLA
DOTČENÉ PARCELY
- STÁVAJÍCÍ BUDOVY
- STÁVAJÍCÍ VRSTEVNICE
- PROSTOR PRO NÁDOBY NA ODPAD
- KONSTRUKCE PRO POPÍNAVÉ ROSTLINY (RŮŽE)
- STÁVAJÍCÍ MOBILIÁŘ - LAVICE
- VJEZDY A VSTUPY

PLOCHY

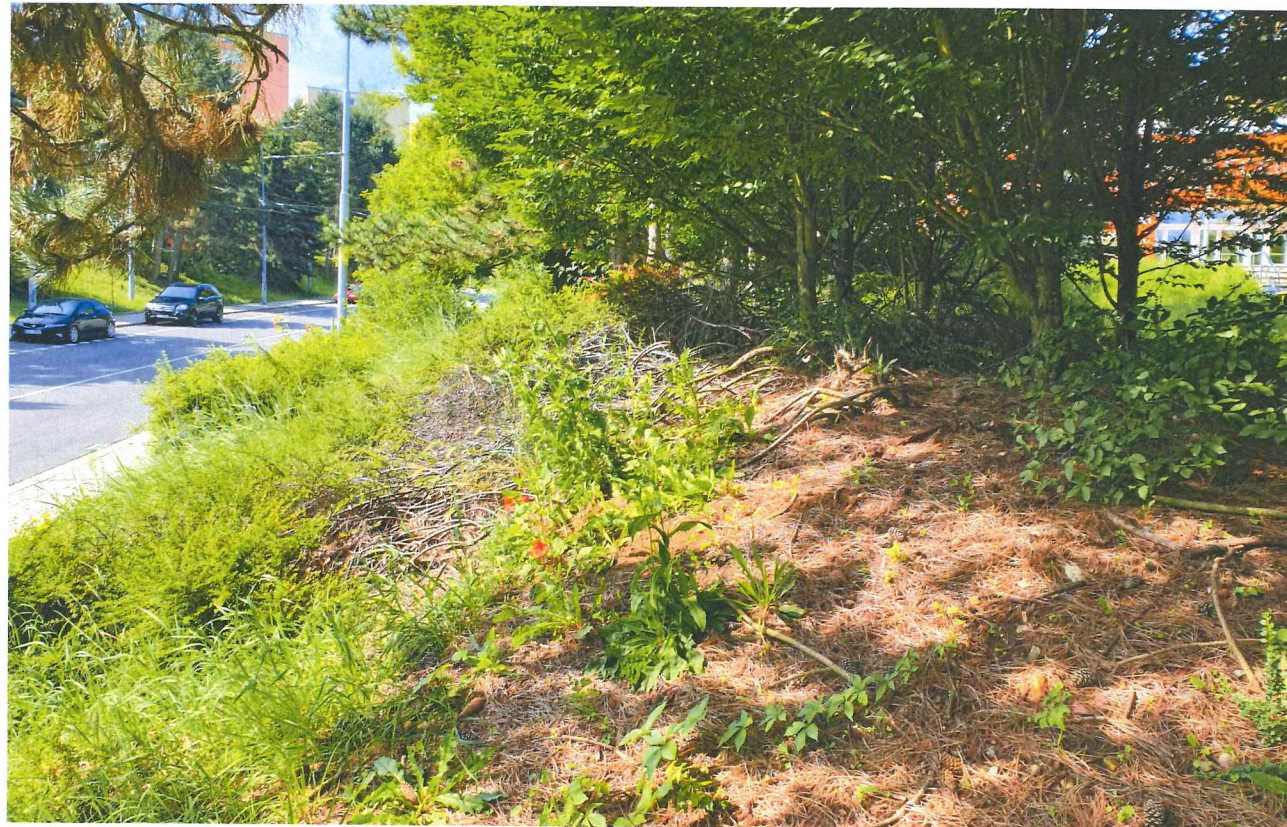
- ASFALTOVÁ PLOCHA /POJEZDOVÁ PLOCHA
- ZPEVNĚNÁ PLOCHA TÓNOVANÝ BETON
- BETONOVÁ DLAŽBA
- ASFALTOVÁ PLOCHA / PĚŠÍ TRASY
- ZATRAVŇOVACÍ DLAŽBA - ZPENĚNÍ SVAHU
- TRÁVNÍK
- TRAVINOVÝ ZÁHON
- ZÁHON S POPÍNAVÝMI ROSTLINY

LEGENDA ZHODOCENÍ VEGETACE

- ST. STROMY / DOŽÍVAJÍCÍ STAV
- ST. STROMY HODNOTNÉ
- ST. STROMY NEPERSPEKTIVNÍ
DRUHOVĚ NEVHODNÉ
- ST. STROMY V DOBRÉM STAVU
- KEŘOVÉ SKUPINY V DOBRÉM STAVU
- KEŘOVÉ SKUPINY VE ŠPATNÉM STAVU
- STÁVAJÍCÍ KEŘE PROBÍRKA

MĚŘÍTKO VÝKRESU 1:500





Stávající keřová clona - schnoucí podrost skalniku.



Stávající borovice s proschlými korunami.



Stávající stav javorů jasanolistých - lámající se koruny.

7.1 Základní teze návrhu konceptu lokality

Návrh je postaven na několika principech:

- Úprava prostoru pro kapacitní společenské akce, jako jsou letní kino nebo hody.
- Zajištění současného a pokud možno nadčasového vzhledu úprav.
- Minimalizace náročnosti údržby v budoucnosti.
- Využití všech stávajících dřevin s dlouhodobou perspektivou pro lokalitu.
- Zachování stávající kapacity parkovacích ploch.
- Zvýšení podílu zasakování srážkové vody do terénu.
- Pro navrhovanou výsadbu vytvoření odpovídajících podmínek, dostatečných výsadbových prostor a prostor pro kořeny, s patřičnou úpravou, doplněním materiálů, které dlouhodobě vážou vodu v kořenovém prostoru apod.

7.2 Kvality a limity lokality

Kvality:

- Historie místa a genius loci.
- Dendrologický potenciál, vzrostlé stromy.
- Stinná lokalita – výhoda pro pobyt.
- Dobrá dostupnost pro místní obyvatele.
- Možnost propojení okolí objektu s nově upravovaným parkem v sousedství.

Limity:

- Poměrně svažitý terén.
- Dopravní zátěž na komunikaci ulice Odbojářská.

7.3. Koncept úpravy

Základem návrhu je uspořádání předprostoru objektu.

Klíčovým prvkem návrhu je podpora středové osy vedoucí ke kulturnímu centru. Vstupní schodiště bylo upraveno tak, aby získalo odpovídající parametry: počet stupňů se zvýšil, ale jejich výška byla snížena, a schody byly rozšířeny. Byly také přidány tři podesty, což činí schodiště pohodlnějším. Po obou stranách schodiště jsou navrženy sedací zidky, které poslouží při větších společenských akcích.

Taneční plocha pod schodištěm byla zapuštěna do terénu tak, aby na spodní hraně nebyly žádné schody, což zvyšuje bezpečnost pohybu tanečníků. Tato plocha bude velkoryse doplňovat objekt nad schodištěm a v případě větší návštěvnosti může sloužit k umístění mobiliáře. V běžném režimu bude vybavena otočnými lavicemi a malými stoly s parkovými sedátky.

Terénní úpravy jsou schématicky zobrazeny v řezu územím.

Gradace středové pěšiny v ose je zvýrazněna zmenšujícím se sponem betonových pásků, které jsou položeny v trávě téměř kolmo ke stezce, a vrcholí širokou plochou tvořenou dlažbou z betonových pásků se zatravněnými spárami. Tyto pásky, proložené liniemi trávníku kolmo k ose, po které přicházejí návštěvníci, opticky zjemňují

dojem z velké zpevněné plochy. V centru této plochy je menší prostor pro tanečníky, pokrytý velkoformátovou řezanou kamennou dlažbou, která plynule navazuje na schodiště vedoucí směrem k objektu.

Pěšina v ose úpravy, od spodního schodiště (upraveného na pohodlné „jezdecké“ schody se sníženou výškou stupňů), je zvýrazněna barevným tónovaným česaným betonem. K této středové pěšině se napojují sekundární pěší trasy z ulice Odbojářské na východě a z ulice Živného v centru Bystrce, formou betonových pásků v trávníku.

Před vstupem do kavárny byla rozšířena pobytová terasa s mobiliářem. Byl také doplněn samostatný přístup menším schodištěm k terase od parkoviště. Na ploše u terasy se doporučuje umístit hodnotné objekty, které budou sloužit jako výtvarné i kontaktní prvky pro děti.

7.4. Dopravní řešení

Zásobování: Obsluha objektu je zajištěna stávající komunikací na západní hraně řešeného území, která bude upravena na šířku 4 m. Jedná se o jednapruhovou obousměrnou komunikaci, což je vzhledem k intenzitě využití dostačující.

Doprava v klidu: Stávající parkovací záliv tvoří rozsáhlá zpevněná asfaltová plocha. Navrhujeme vložit nepravidelně rozmístěné stromy a nový povrch stání ze zatravněné žulové kostky. Tento návrh výrazně zvýší vsakovací schopnost plochy a zlepší její estetickou hodnotu. Dále navrhujeme zřídit nová kolmá parkovací stání na západ od budovy, v místě, které je více kryté. Všechna stání jsou navržena v nadstandardní šířce 2,8 m, aby byl zajištěn pohodlný výjezd do zúžené 4metrové komunikace.

Bezbariérový přístup: Navrhujeme dvě parkovací stání pro osoby s handicapem východně od objektu, odkud povede pěší trasa až ke vchodu do objektu.



7. NÁVRH ÚPRAVY

Bilance stání: Stávající kapacita zálivu není značena, ale odhadem pojme cca 19 míst. Nově navrhovaná kapacita zahrnuje 19 standardních stání a 2 stání pro handicapované.

Zásobování a obsluha kulturních akcí: Pro organizaci kulturních akcí je nutné umožnit vjezd techniky do předprostoru objektu. V dalších fázích projektu budou konstrukce na trase pojezdu mechanizace navrženy tak, aby byly pojízdné pro jeřáb na stavění májky a další potřebná vozidla. V případě potřeby lze některá parkovací stání vyhradit pro umístění prodejních stánků, jak je znázorněno ve schématu provozu akce.

7.5. Mobiliář

Navrhujeme několik typů mobiliáře:

- Otočné lavičky v dolní části taneční plochy, které lze libovolně natočit podle toho, na co se chcete dívat. Tyto lavičky zároveň slouží jako populární interaktivní prvek.
- Venkovní kávové stolky a stoly, vhodné jak pro dvojice, tak i pro větší skupiny. Na rozdíl od klasických laviček umožňují lidem sedět čelem k sobě, což podporuje konverzaci. K sezení lze také dobře využít betonové sedací stupně u schodiště, které nabízejí krásný výhled na plochu před objektem centra.
- U kavárny, kde předpokládáme mobilní stolky a židličky (které se na noc uschovávají v budově), navrhujeme drobné a nerušivé herní prvky pro děti.

7.6. Vegetace

Úprava vegetace zahrnuje pročištění východní kulisy, kde dozívající prosychající borovice budou nahrazeny kompaktními habry (*Carpinus betulus* 'Fastigiata'). Na západním okraji lokality, směrem k parkovací ploše, budou nevhodné javory jasanolisté nahrazeny novou výsadbou kvalitních habrů (*Carpinus betulus*) s přirozenou korunou. Na několika místech bude před habry vysazena plnokvětá třešeň, která druhově naváže na plánovanou výsadbu v sousedním parku na místě starého hřbitova.

V travnaté ploše podél středové osy je navrženo velké množství drobných cibulovin. Nádoby na odpad budou přesunuty na západní stranu objektu, za přední nároží, k nové parkovací ploše, aby nebyly v centru pozornosti návštěvníků.

Navrhuje se zadržení a využití alespoň části dešťové vody ze střechy objektu pro závlahu dřevin v lokalitě. Doporučuje se také použití pnoucích rostlin na části fasád Společenského centra.

Navržený sortiment dosadby:

- **Stromy:** *Carpinus betulus*, *Prunus avium* 'Plena', *Acer campestre*
- **Keře:** *Mespilus germanica*, *Spiraea cinerea* 'Grefsheim'

7.7. Hospodaření s dešťovou vodou

S podrobnějším projektem nakládání s dešťovou vodou je nutné počítat v dalších fázích projektování. Je vhodné prověřit technické možnosti objektu, včetně statiky konstrukce a skladby, pro případné zřízení vegetační střechy. Rovněž bude prověřena možnost umístění retenčních a akumulčních nádrží, ze kterých bude možné čerpat vodu například pro závlahu lokality.

Při realizačních pracích budou dodrženy platné ČSN:

- ČSN 83 9011 – Práce s půdou
- ČSN 83 9021 – Výsadba rostlin
- ČSN 83 9051 – Rozvojová a udržovací péče
- ČSN 83 9001 – Technicko-biologická zabezpečovací opatření

8. NÁSLEDNÁ PÉČE

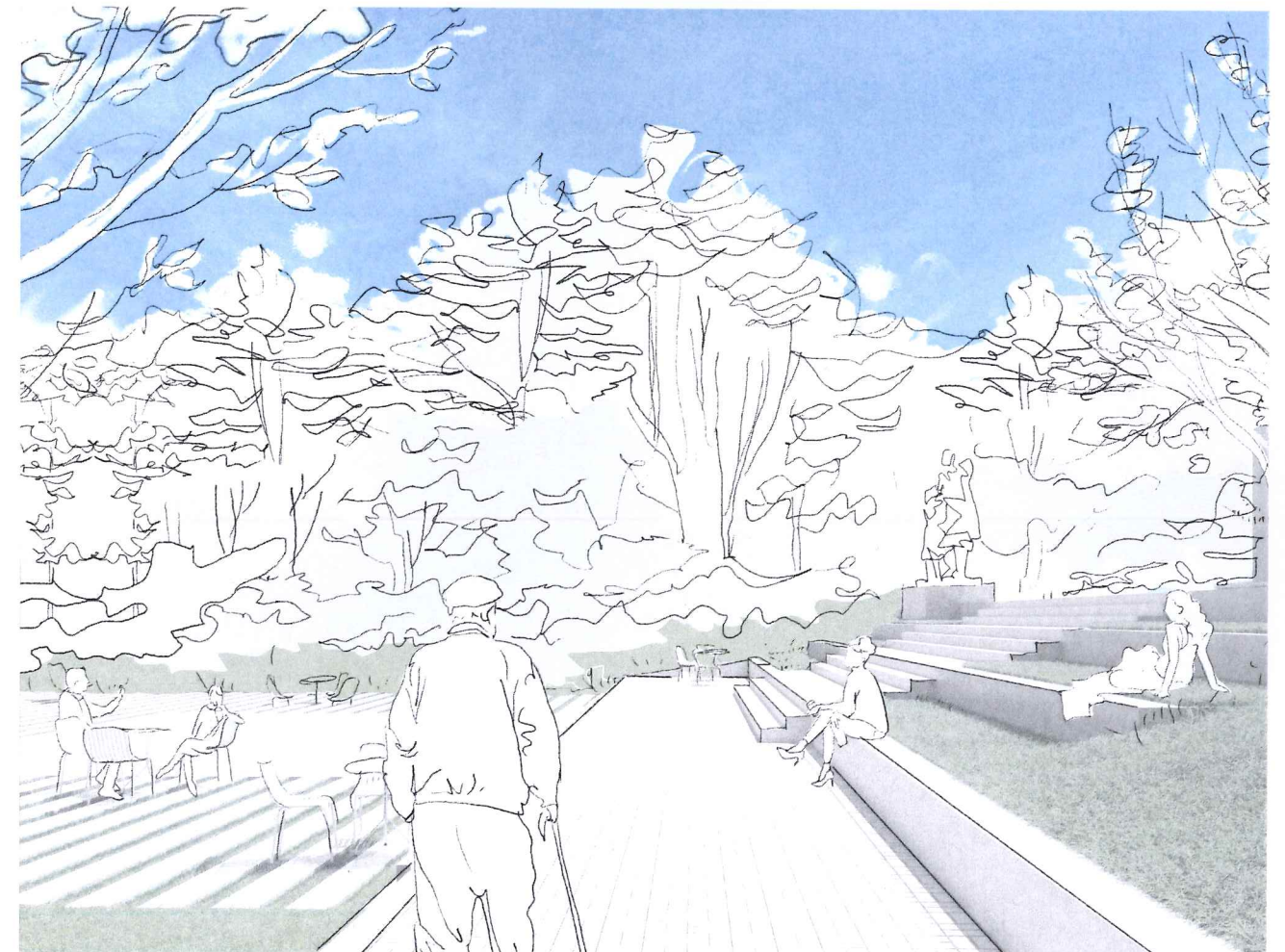
Po realizaci úpravy a výsadbě bude nutné počítat s následnou péčí o novou výsadbu. Náklady na údržbu je třeba zahrnout do rozpočtu správce na dlouhodobou perspektivu. Zejména v prvních pěti letech bude nutné pravidelné zalévání stromů a keřů. V suchých letech bude třeba prodloužit intervaly závlahy.

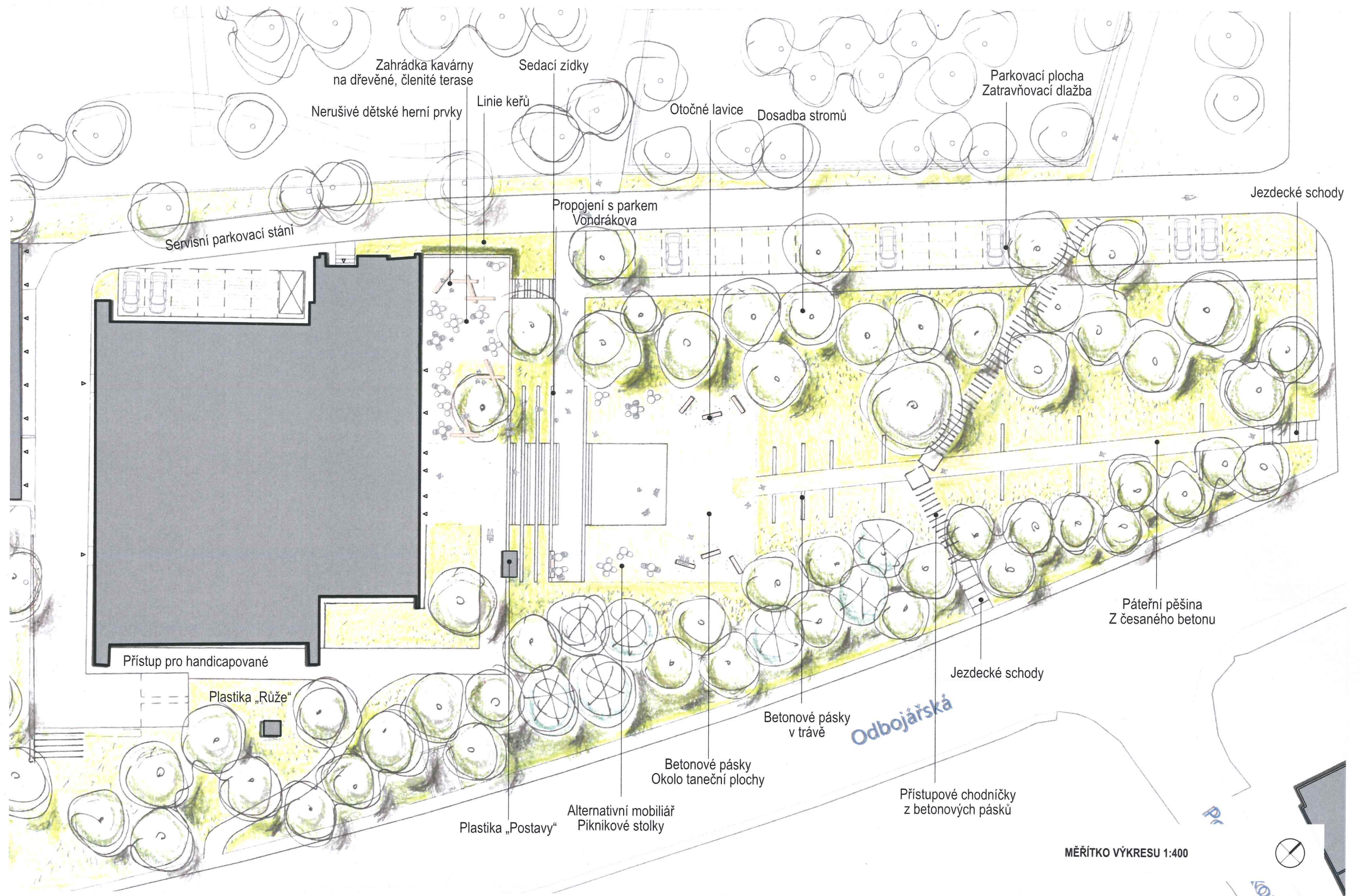
Závlaha stromů závisí na aktuálních srážkových úhrnech. Obvykle je v prvním roce po výsadbě třeba provést přibližně 10 závlahných cyklů, přičemž každý cyklus by měl dodat cca 40 litrů vody na strom. V dalších letech se potřeba závlahy snižuje až na 4 cykly v pátém roce.

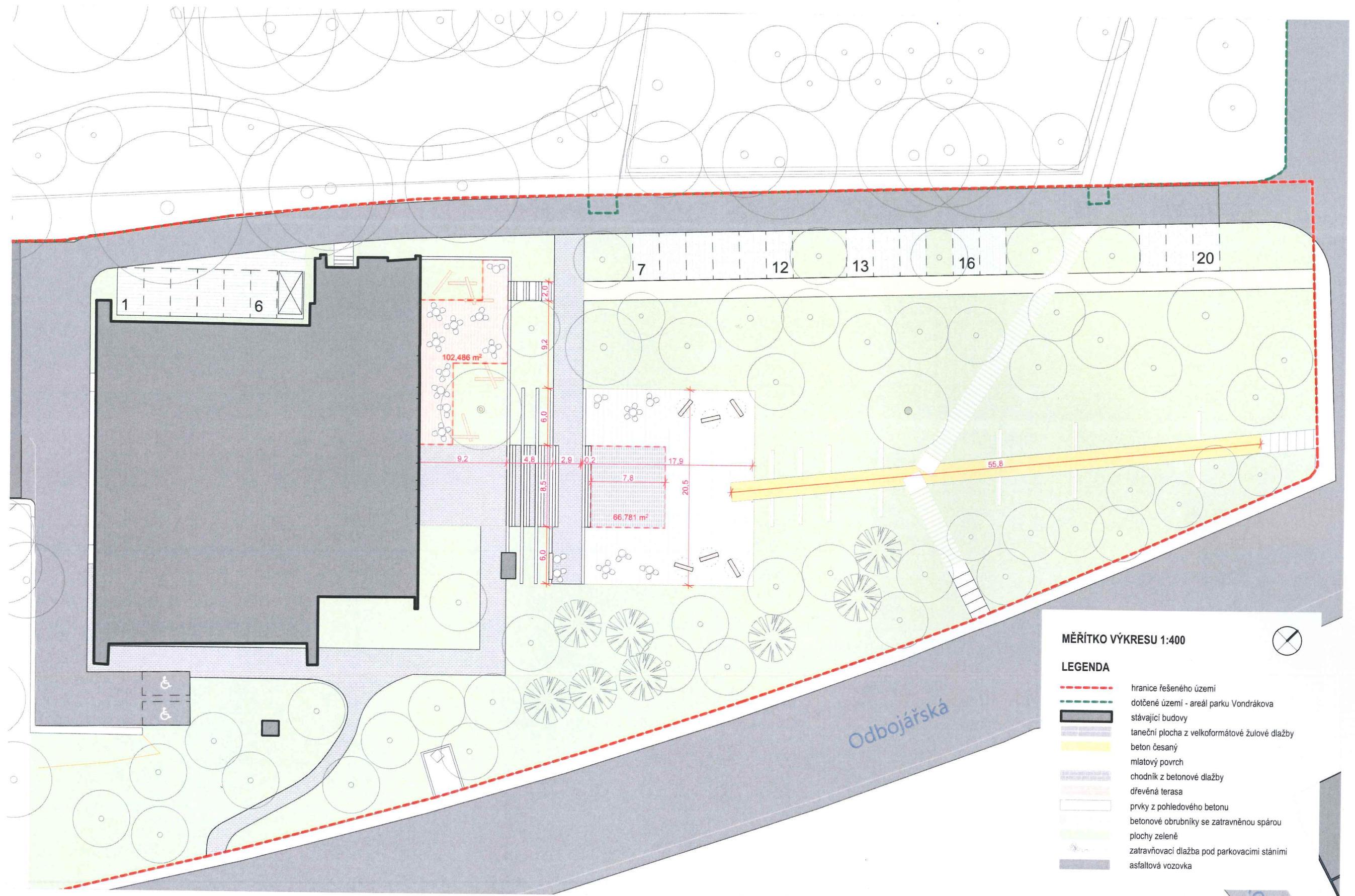
Stromy budou pravidelně kontrolovány a v případě potřeby korigovány výchovným řezem. Kůly budou ponechány přibližně 3 roky a úvazky budou pravidelně kontrolovány, aby se předešlo zarůstání. Chráničky kmenů budou rovněž ponechány minimálně 3 roky. Ochranné prvky u kmenů budou udržovány co nejdéle, při zajištění pravidelné kontroly.

Stávající stromy, které budou ponechány, budou po základní úpravě korun trvale monitorovány, pravidelně arboristou. Bezpečná torza a dožilé stromy budou ponechány, případně kmeny stromů budou ukládány na terénu.

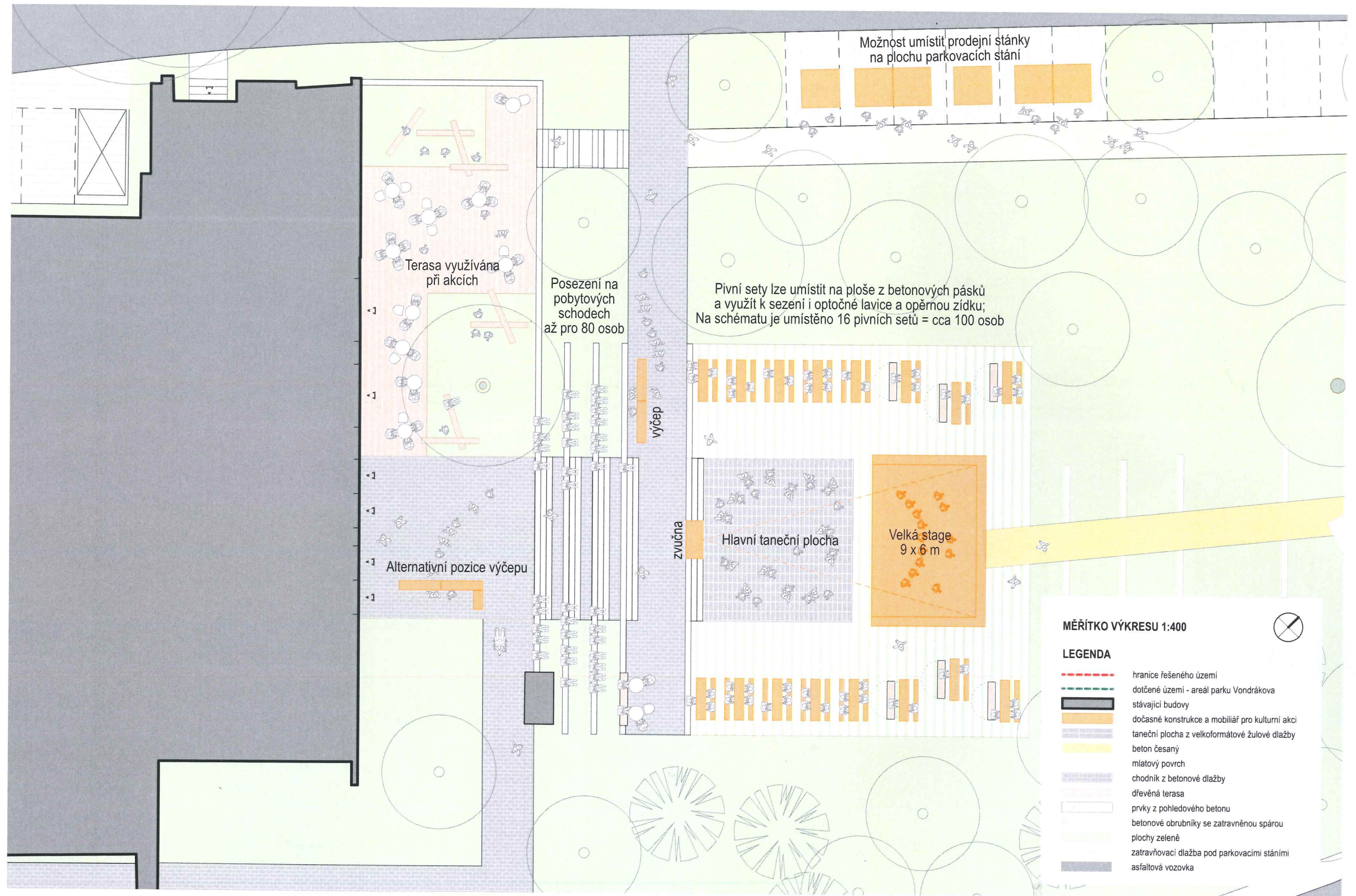
Travnaté plochy budou pravidelně koseny podle typu travnaté plochy a frekvence uvedené v dokumentaci o péči (DPS).



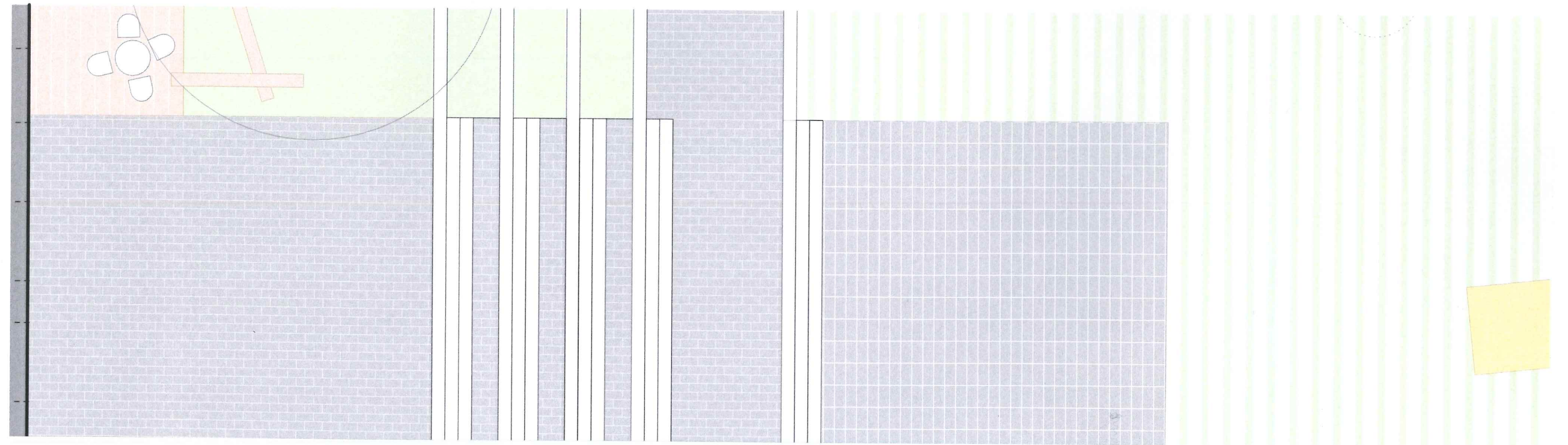
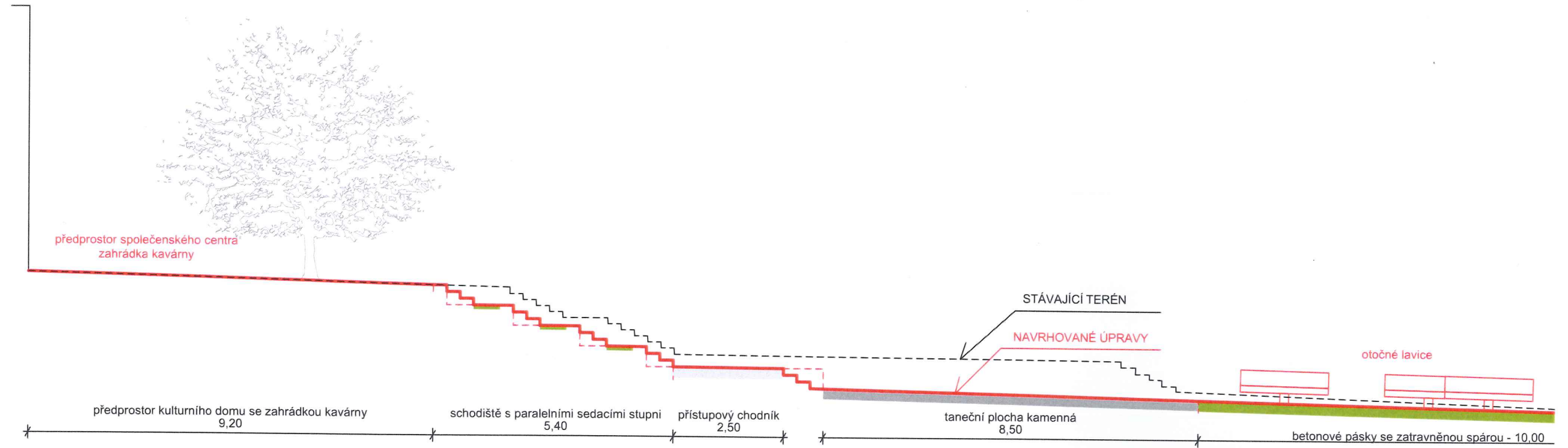




9.2. NÁVRHOVÁ SITUACE - SCHÉMA PROVOZU KULTURNÍ AKCE



9.3. SCHÉMATICKÝ ŘEZ CENTRÁLNÍ PLOCHY



Schématický řez hlavním schodištěm a taneční plochou v měřítku 1:100

10. REFERENČNÍ SNÍMKY

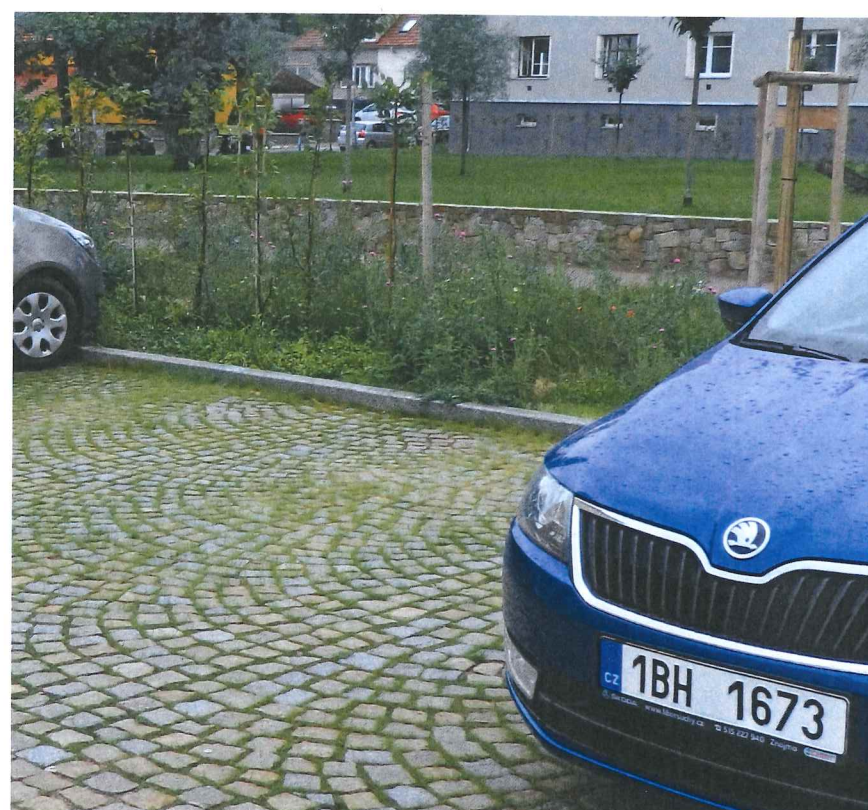
10.1. ZPEVNĚNÉ PLOCHY



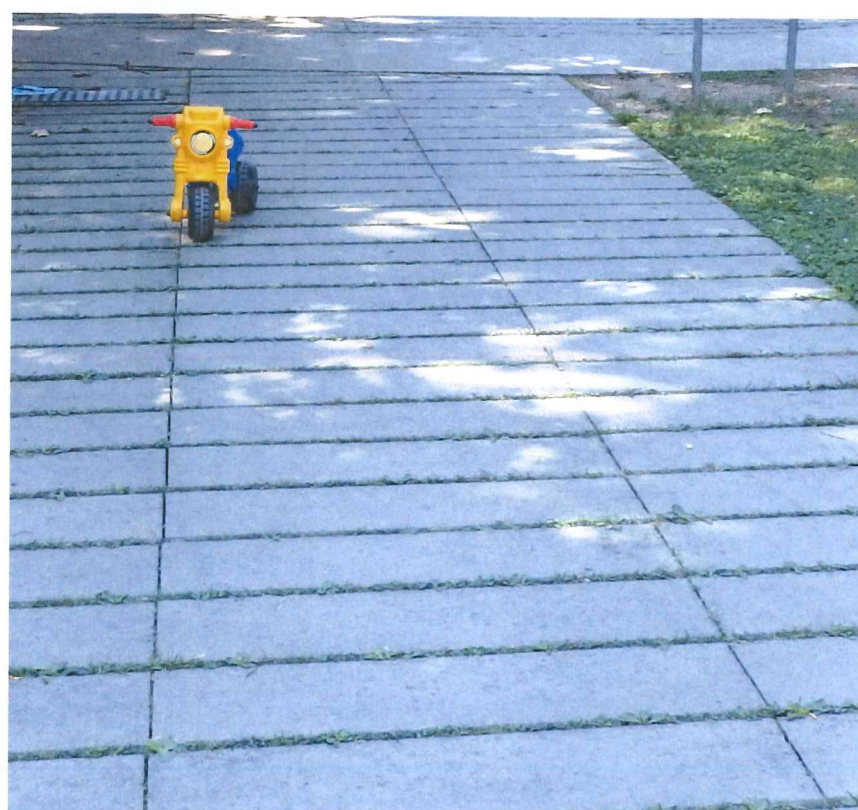
Velkoformátová kamenná dlažba



Betonové pásy s travnatou spárou



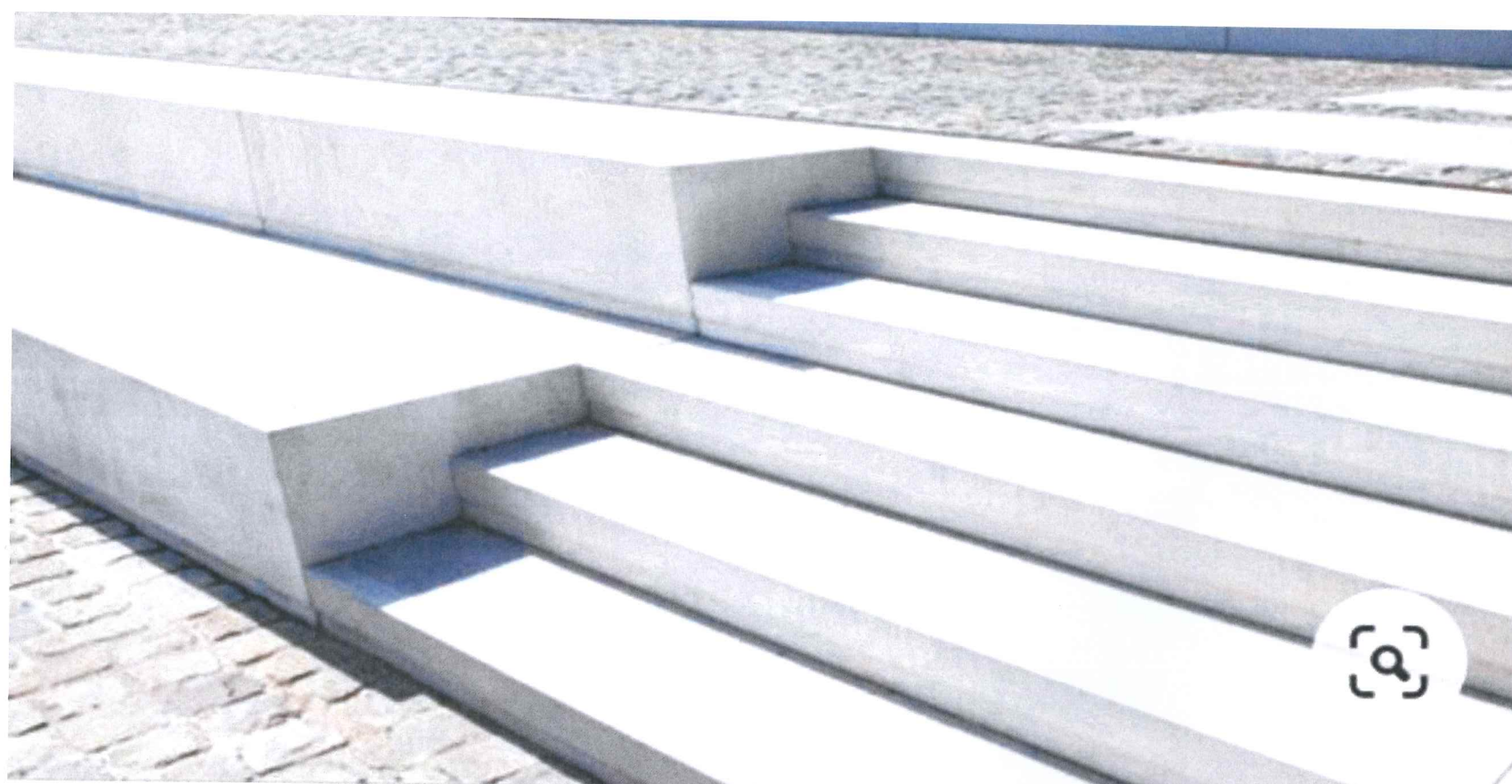
Žulové kostry s travnatou spárou - parkovací plocha



Pěšina z betonových pásků



Hlavní osová trasa z česaného betonu



Betonové posedové schody



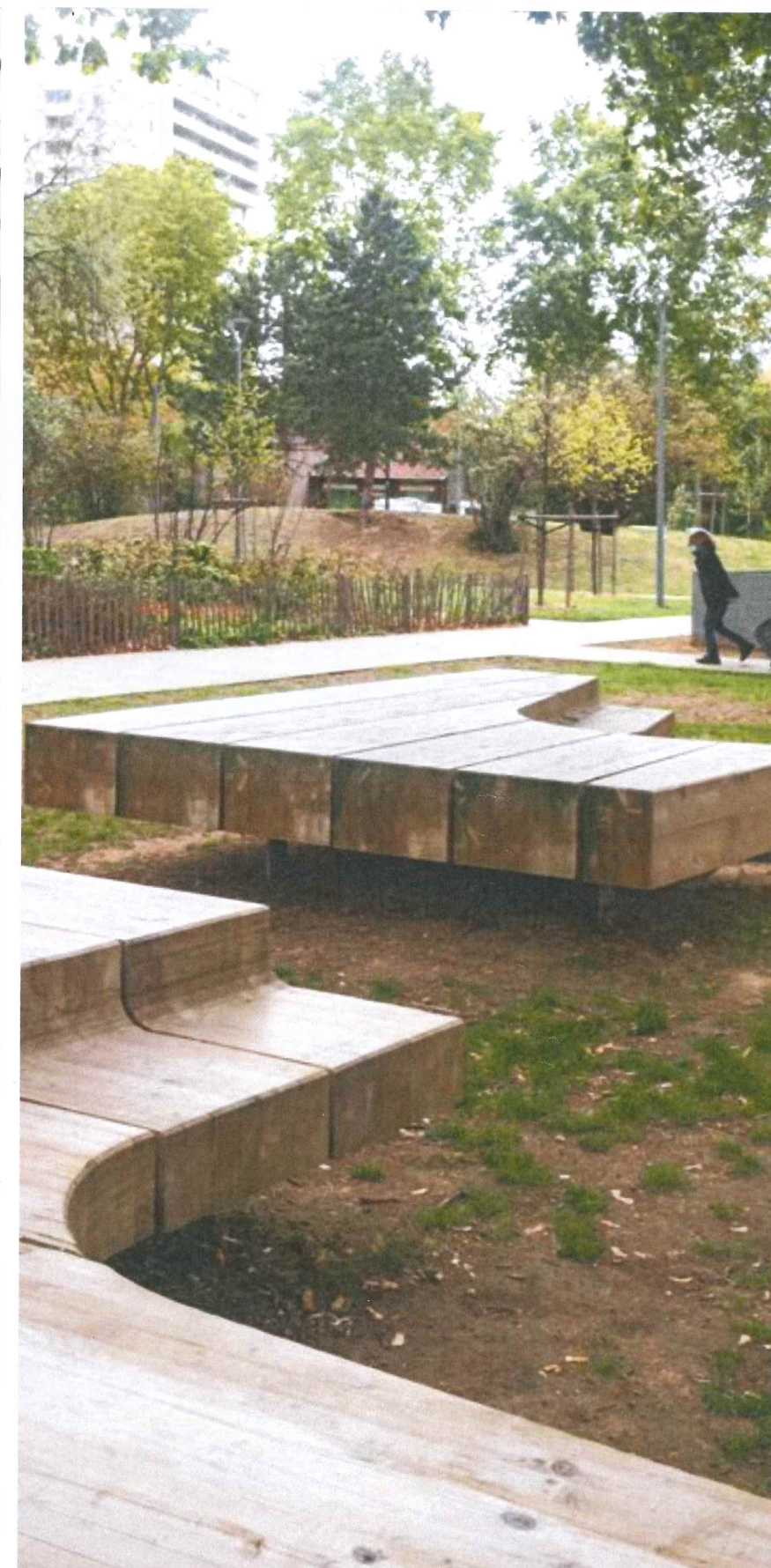
Otočné lavice



Dlouhé posedová lavice



Dřevěný mobiliář - víceúčelový prvek



Dřevěný mobiliář - víceúčelový prvek



Dřevěný mobiliář - klidný dětský prvek



Otočné lavice



Vegetační kostra - habr *Carpinus betulus*



Keřové linie - habr *Carpinus betulus*



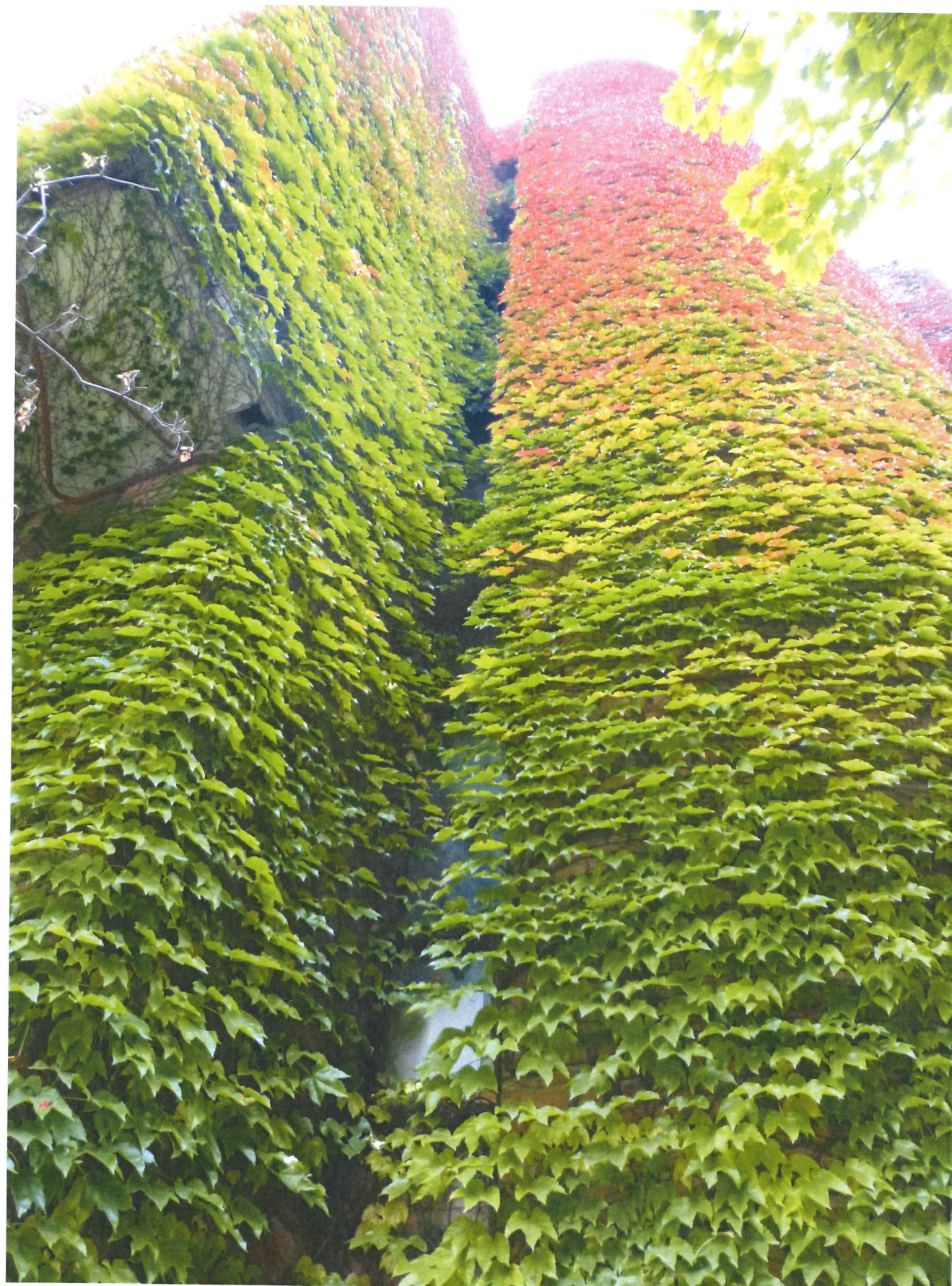
Kvetoucí kostra - neplodná třešeň ptačka *Prunus avium* 'Plena'



Květ - neplodná třešeň ptačka *Prunus avium* 'Plena'



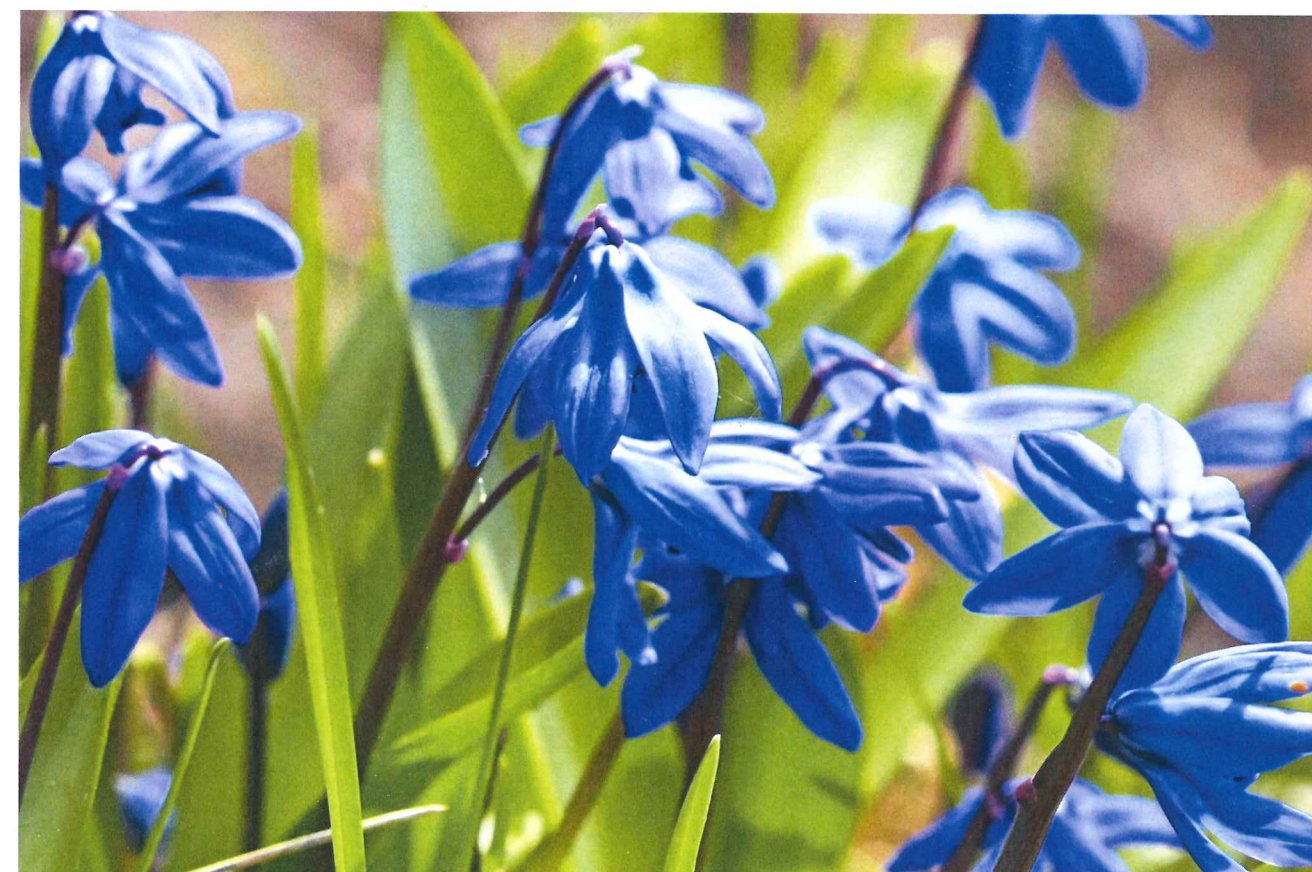
Podzimní aspekt - neplodná třešeň ptačka *Prunus avium* 'Plena'



Popínavá rostlina - možná na fasádu budovy bez treláže - přísavník tříprstý



Popínavá rostlina - možná na fasádu budovy s treláží - hortenzie řapíkatá



Jarní aspekt - cibuloviny v trávníku - botanické druhy *Scilla sibirica*