

11/2023

STUDIE PLOCH VEŘEJNÉ ZELENĚ V MČ BRNO-KRÁLOVO POLE



AUTOR NÁVRHU:

Ing. Miroslava Polachová
ATELIER4GREEN, s.r.o.

IDENTIFIKAČNÍ ÚDAJE:

název projektu

STUDIE PLOCH VEŘEJNÉ ZELENĚ V MČ BRNO-KRÁLOVO POLE

lokality

vnitroblok Galandauerova - pozemky – p. č. 5126, 5128, 5129, 5130, 5131, 5132, 5133, 5134, příp. části přilehlých parcel č. 5134, 5136, 5137 a 5138 v k. ú. Královo pole
parčík generála Miloše Knorra – pozemky – p. č. 2039/1, 2973/1 a 2973/2 v k. ú. Královo pole

stupeň dokumentace

architektonická studie

zadavatel

Statutární město Brno, OŽP

zpracovatel

Ing. Miroslava Polachová
Hamry 1026/10, 614 00 Brno
www.arch.cz/polachova

zodpovědný projektant

Ing. Miroslava Polachová ČKA 03 335
tel.: + 420 775 350 031

datum zpracování

listopad / 2023



OBSAH:

IDENTIFIKAČNÍ ÚDAJE

I. ÚVOD

SLOVO ÚVODEM
SITUACE ŠIRŠÍCH VZTAHŮ

II. SITUAČNÍ VÝKRESY, ROZBORY, SOUČASNÝ STAV

MAJETKOPRÁVNÍ VZTAHY, KATASTRÁLNÍ SITUACE
POPIS SOUČASNÉHO STAVU
FOTODOKUMENTACE – SOUČASNÝ STAV
ANALÝZA POTENCIÁLU ŘEŠENÉHO ÚZEMÍ

III. NÁVRH, VÝKRESOVÁ ČÁST

POPIS NAVRŽENÉHO ŘEŠENÍ
INSPIRATIVNÍ FOTOGRAFIE
ARCHITEKTONICKÉ KRESBY
– POHLEDY DO PROSTORU POSEZENÍ / HŘIŠTĚ NA NAVRŽENÁ ŘEŠENÍ
(Autor kreseb: Daniel Kadlec)

PŘÍLOHY:

TABULKA – INVENTARIZACE A DENDROLOGICKÉ POSOUZENÍ DŘEVIN
ORIENTAČNÍ PROPOČET NÁKLADŮ
SITUACE - SOUČASNÝ STAV – VNITROBLOK
SITUACE - SOUČASNÝ STAV - PARČÍK GENERÁLA MILOŠE KNORRA
SITUACE – NÁVRH – VNITROBLOK
SITUACE – NÁVRH – PARČÍK GENERÁLA MILOŠE KNORRA – VARIANTA A
SITUACE – NÁVRH – PARČÍK GENERÁLA MILOŠE KNORRA – VARIANTA B



I. ÚVOD

Studie ploch veřejné zeleně v MČ Brno-Královo pole

Studie prověřuje možná řešení a využití vybraných ploch zeleně v městské části Brno-Královo pole, a to parčík generála Miloše Knorra (křižovatka ulic Charvatská a Svatopluka Čecha), a vnitroblok Galandauerova, vymezený okolní obytnou zástavbou.

V září a říjnu 2023 proběhl terénní průzkum současného stavu, který byl zakreslen do samostatných situací. Následně bylo vypracováno variantní řešení návrhu prostorů, ze kterého vzešlo po projednání se zadavatelem, MČ Brno-Královo pole a dotčenými orgány finální řešení návrhu Studie.



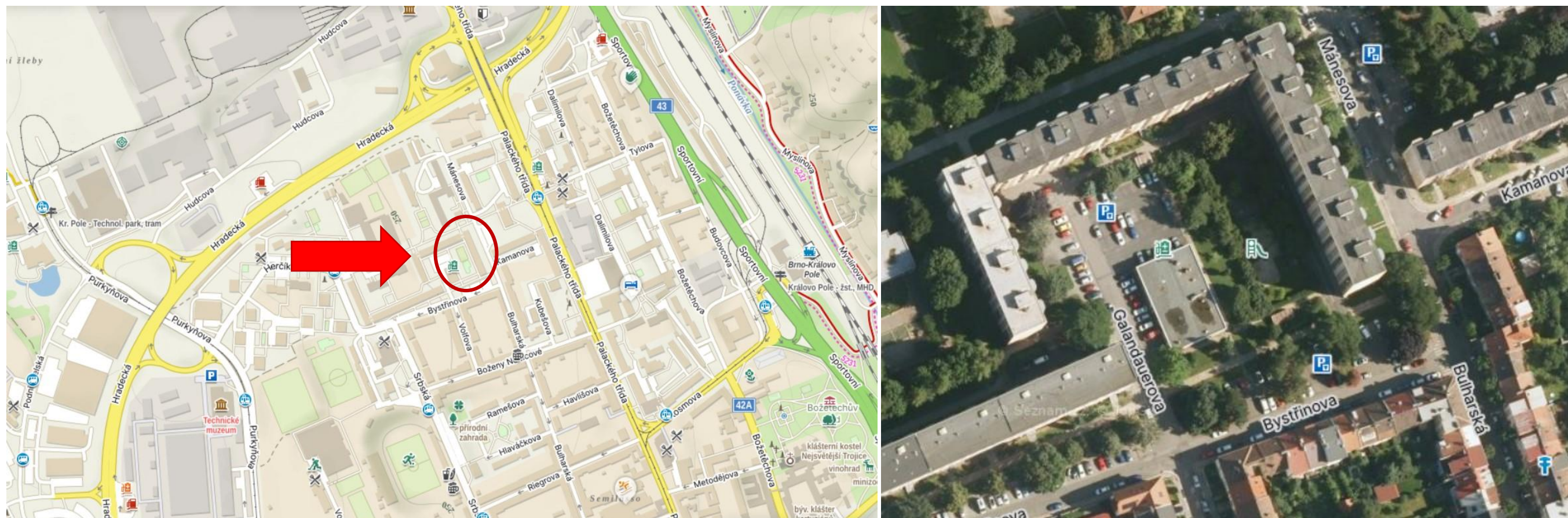
SLOVO ÚVODEM



II. SITUAČNÍ VÝKRESY, ROZBORY, SOUČASNÝ STAV



VNITROBLOK GALANDAUEROVA



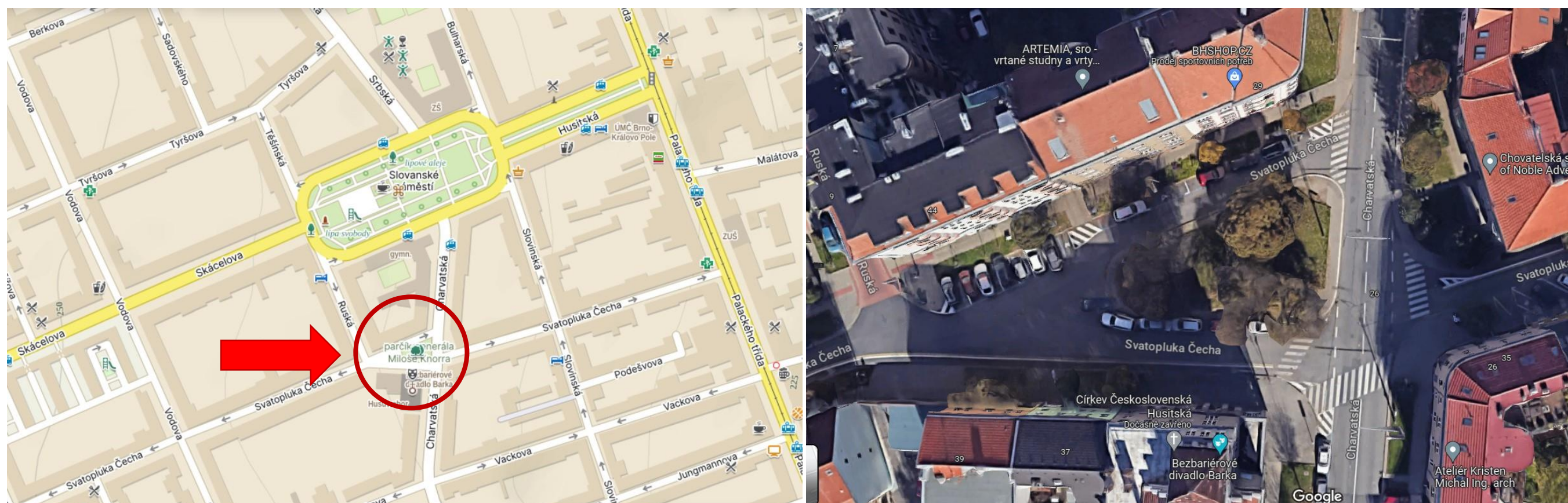
Zdroj Internet - Mapy.cz

Vnitroblok se nachází severovýchodně od sportovního areálu Vodova, uvnitř obytné zástavby, prostor je vymezen obytnými domy ulice Máněsovy a Galandauerovy, západně sousedí se stávajícím parkovištěm a kotelnou (Teplárny Brno a.s.), jižní hranici tvoří tři velká parkoviště v zeleni podél ulice Bystřinova. Na hraně parkoviště v severní části a v jižní části řešeného území se nachází přístřešky na kontejnery na tříděný odpad.

SITUACE ŠIRŠÍCH VZTAHŮ – SCHÉMA



PARČÍK GENERÁLA MILOŠE KNORRA



Zdroj Internet - Mapy.cz, Google Maps

Parčík generála Miloše Knorra se nachází jižně kousek od Slovanského náměstí, uvnitř obytné zástavby, prostor je vymezen obytnými domy ulice Svatopluka Čecha a ulicí Charvatskou. V jižní části se nachází divadlo Barka a kostel Církve Československé Husitské.

SITUACE ŠIRŠÍCH VZTAHŮ – SCHÉMA

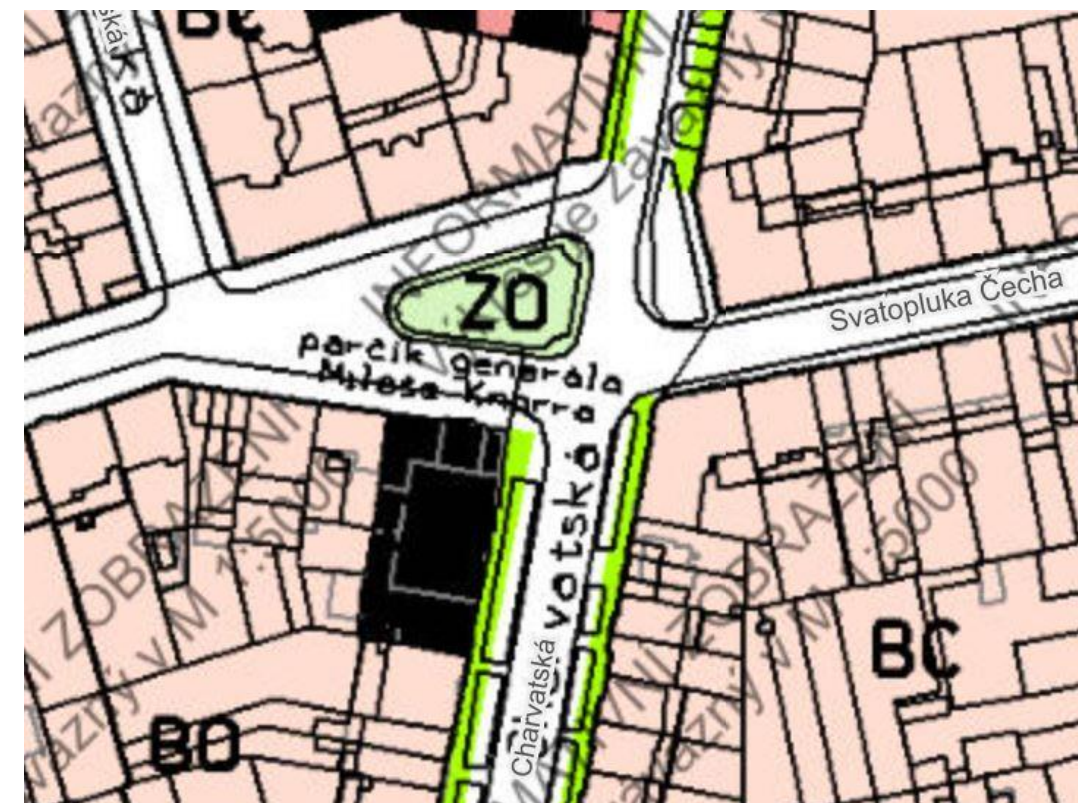


STUDIE PLOCH VEŘEJNÉ ZELENĚ V MČ BRNO-KRÁLOVO POLE

VNITROBLOK GALANDAUEROVA



PARČÍK GENERÁLA MILOŠE KNORRA



Prostor vnitrobloku Galandauerova se nachází v ploše všeobecného bydlení - pokud objekty v této ploše tvoří blokovou strukturu, požaduje se využití vnitrobloku pouze pro každodenní rekreaci zde bydlících obyvatel (tj. především pro zeleň a hřiště). Navržené řešení tyto požadavky splňuje.

Prostor parčíku generála Miloše Knorra se nachází v ploše ostatní městské zeleně – zahrnují plochy parkově upravených veřejných prostranství, liniovou zeleň a uliční stromořadí a významnou izolační a ochrannou zeleň. Navržená studie řeší parkové úpravy s možností vytvoření kvalitního posezení pro obyvatele.

SITUACE ÚZEMNÍ PLÁN – SCHÉMA



VNITROBLOK GALANDAUEROVA

LV	Parc. číslo	Výměra (m2)	Druh pozemku	Způsob využití	BPEJ (m2)	Vlastník	Omezení vlastnického práva/ způsob ochrany
10001	5126	199	Ostatní plocha	Zeleň		Statutární město Brno, Dominikánské náměstí 196/1, 602 00 Brno	Věcné břemeno vedení, Ochranné pásmo nemovité kulturní památky, památkové zóny, rezervace, nemovité národní kulturní památky
10001	5128	1260	Ostatní plocha	Ostatní komunikace		Statutární město Brno, Dominikánské náměstí 196/1, 602 00 Brno	Věcné břemeno vedení, Ochranné pásmo nemovité kulturní památky, památkové zóny, rezervace, nemovité národní kulturní památky
10001	5129	71	Ostatní plocha	Zeleň		Statutární město Brno, Dominikánské náměstí 196/1, 602 00 Brno	Ochranné pásmo nemovité kulturní památky, památkové zóny, rezervace, nemovité národní kulturní památky
10001	5130	49	Ostatní plocha	Zeleň		Statutární město Brno, Dominikánské náměstí 196/1, 602 00 Brno	Ochranné pásmo nemovité kulturní památky, památkové zóny, rezervace, nemovité národní kulturní památky
10001	5131	46	Ostatní plocha	Ostatní komunikace		Statutární město Brno, Dominikánské náměstí 196/1, 602 00 Brno	Ochranné pásmo nemovité kulturní památky, památkové zóny, rezervace, nemovité národní kulturní památky
10001	5132	749	Ostatní plocha	Zeleň		Statutární město Brno, Dominikánské náměstí 196/1, 602 00 Brno	Ochranné pásmo nemovité kulturní památky, památkové zóny, rezervace, nemovité národní kulturní památky
10001	5133	170	Ostatní plocha	Ostatní komunikace		Statutární město Brno, Dominikánské náměstí 196/1, 602 00 Brno	Ochranné pásmo nemovité kulturní památky, památkové zóny, rezervace, nemovité národní kulturní památky
10001	5135	19	Ostatní plocha	Jiná plocha		Statutární město Brno, Dominikánské náměstí 196/1, 602 00 Brno	Ochranné pásmo nemovité kulturní památky, památkové zóny, rezervace, nemovité národní kulturní památky

Dále je možné zahrnout do řešeného území případně i parcely č. 5134 (zeleň nad parkovištěm), a parcely č. 5136, 5137, 5138 (předzahrádky bytových domů na severu), všechny tyto parcely jsou vedené jako ostatní plocha / zeleň, v majetku Statutárního města Brna, v ochranném pásmu nemovité kulturní památky, památkové zóny, rezervace, nemovité národní kulturní památky. Řešená studie tyto plochy nezahrnuje.

PARČÍK GENERÁLA MILOŠE KNORRA

LV	Parc. číslo	Výměra (m2)	Druh pozemku	Způsob využití	BPEJ (m2)	Vlastník	Omezení vlastnického práva/ způsob ochrany
10001	2039/1	8437	Ostatní plocha	Ostatní komunikace		Statutární město Brno, Dominikánské náměstí 196/1, 602 00 Brno	Věcné břemeno umístění a provozování elektrorozvodného zařízení, Památková zóna – budova, pozemek v památkové zóně, Ochranné pásmo nemovité kulturní památky, památkové zóny, rezervace, nemovité národní kulturní památky
10001	2973/1	4420	Ostatní plocha	Ostatní komunikace		Statutární město Brno, Dominikánské náměstí 196/1, 602 00 Brno	Věcné břemeno zřizování a provozování vedení, Ochranné pásmo nemovité kulturní památky, památkové zóny, rezervace, nemovité národní kulturní památky
10001	2973/2	358	Ostatní plocha	Ostatní komunikace		Statutární město Brno, Dominikánské náměstí 196/1, 602 00 Brno	Ochranné pásmo nemovité kulturní památky, památkové zóny, rezervace, nemovité národní kulturní památky

Parcely č. 2039/1 a 2973/1 zahrnují celé ulice v okolí parčíku, dotčené návrhem jsou pouze komunikace (chodníky) obklopující přímo parčík.

MAJETKOPRÁVNÍ VZTAHY



SOUČASNÝ STAV, FOTODOKUMENTACE

Jedná se o plochy v intravilánu MČ Brno-Královo pole. Současný stav je zakreslen do výkresu č. 01 (vnitroblok Galandauerova) a č. 02 (parčík generála Miloše Knorra) v měřítku 1 : 200. Jedná se o dvě samostatné plochy, které se nijak nedotýkají a neovlivňují:

- Vnitroblok Galandauerova
- Parčík generála Miloše Knorra

VNITROBLOK GALANDAUEROVA

Jedná se o stávající vnitroblok ve dvou výškových úrovních předělený opěrnou zídou s oplocením, výškový rozdíl obou úrovní činí cca 1,65 m.

Východní část při bytových domech (směrem k ulici Mánesova) se nachází v nižší části, terén výškově navazuje na vstupy do bytových domů. V jižní části se nachází oplocené dětské hřiště, nicméně vybavení i povrch hřiště je nevyhovující. Dále se zde nachází parkově upravená zeleň. Dominantou prostoru je soliterní mladý liliovník. Do pásu podél celé plochy směrem k bytovým domům byly již kdysi vysazeny jako stromořadí kulovité globózní javory mléče. V jižní části se nachází na okraji plochy hřiště starší volně rostlý živý plot.

V severní dolní části se původně nacházelo asfaltové sportovní hřiště, nyní se zde nachází nekvalitní asfaltový povrch, jako zbytek po původním hřišti, do tohoto povrchu byly vyřezány úzké pásy vyplněné šterkem. V těchto pásích se nachází čtveřice pensylvánských mladých javorů, z nichž jeden již zcela uschnul, dva živoří, jeden se prozatím drží. Vzhledem k tomu, že se jedná o druh vlhkofilný, nejsou tyto stromy z dlouhodobého pohledu příliš perspektivní. V severní části se nachází čtveřice vícekmenných lip, tvořící optickou bariéru směrem k bytovým domům na severu.

Výše položená západní část je tvořena parkově upravenou plochou. Na okraji opěrné zdi ve středové části vnitrobloku se nachází původní starý živý plot ze šejků, tento živý plot je již přestárlý a ve spodní části vyholuje. Celý prostor je tvořen pouze trávnickovou plochou s výsadbami stromů spíše soliterního charakteru popř. v menších skupinkách. V severní části se nachází dvojice katalp, a dále dvojice borovic, které bohužel značně prosychají (zřejmě pokles hladiny podzemní vody). Ve střední části se nachází velmi stará jabloň. V jižní části probíhaly výkopové práce kolem vedení teplovodu, z původních výsadeb zde zůstaly zachované pouze mladá pěkná lípa a částečně poškozený sloupovitý stříbrný smrk (poškozen při výkopových pracích).

V severní části na okraji řešeného území v prostoru zeleně nad stávajícím velkým přilehlým parkovištěm se nachází stávající přístřešek na kontejnery na tříděný odpad. Druhý přístřešek na tříděný odpad se nachází v jižní části území v pásu zeleně oddělujícím chodník při ulici Bystřina (nad trojicí velkých parkovišť) od vnitrobloku. Tento přístřešek tvoří zároveň i opěrnou zídku, která z přístřešku vybíhá na obě strany a zajišťuje tak výškový rozdíl mezi terény na jižní straně (plynulé klesání chodníku a ulice Bystřina) a terémem vnitrobloku (dvě výškové úrovně), přístup do přístřešku je po vlastním chodníčku lemujícím vnitroblok na jižní straně (severně od přístřešku).



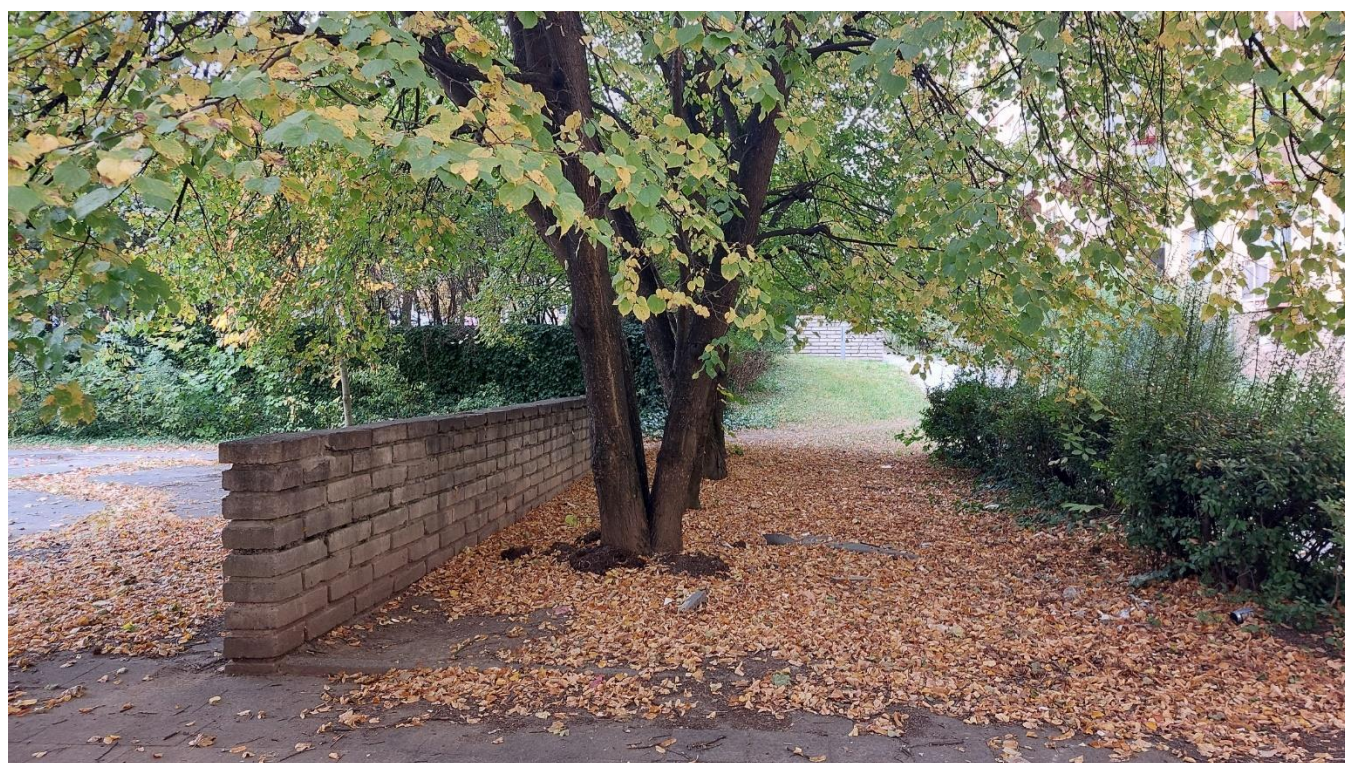
Pohled na dětské hřiště v dolní východní části – pohled od obytných domů směrem na západ ke kotelně



DĚTSKÉ HŘIŠTĚ V DOLNÍ JIŽNÍ ČÁSTI VNITROBLOKU



PŮVODNÍ ASFALTOVÉ HŘIŠTĚ V DOLNÍ SEVERNÍ ČÁSTI



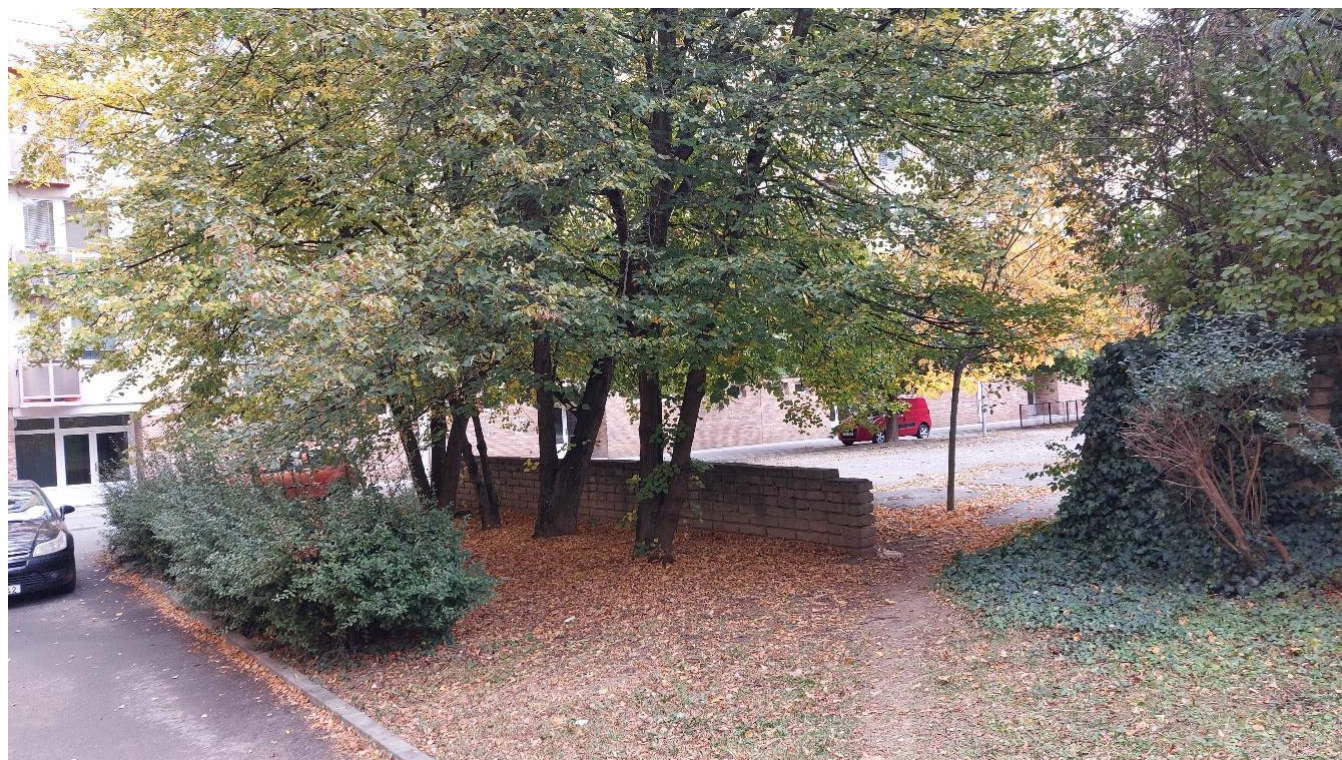
SEVERNÍ DOLNÍ ČÁST – LÍPY - POHLED OD BYTOVÝCH DOMŮ NA VÝCHODNÍ STRANĚ



SEVERNÍ DOLNÍ ČÁST – LÍPY - POHLED OD BYTOVÝCH DOMŮ NA SEVERNÍ STRANĚ

SOUČASNÝ STAV





SEVERNÍ DOLNÍ ČÁST – LÍPY - POHLED OD BYTOVÝCH DOMŮ NA SEVERNÍ STRANĚ – ZE SEVEROZÁPADU



SEVERNÍ ČÁST – POHLED NA PŘÍSTŘEŠEK NA ODPAD A PŘEDZAHRÁDKY BYTOVÝCH DOMŮ



SEVERNÍ HORNÍ ČÁST – POHLED OD PARKOVIŠTĚ – SEVER



SEVERNÍ HORNÍ ČÁST – POHLED OD PARKOVIŠTĚ – STŘEDNÍ ČÁST S BOROVICEMI

SOUČASNÝ STAV





JIŽNÍ HORNÍ ČÁST – POHLED OD PARKOVIŠTĚ – PROSTOR VEDLE KOTELNY



JIŽNÍ ČÁST – POHLED Z PROSTORU OD KOTELNY – Z JIHOZÁPADU, VLEVO HORNÍ PARKOVĚ UPRAVENÁ ČÁST, VPRAVO PÁS ZELENĚ S PŘÍSTŘEŠKEM NA TRÍDĚNÝ ODPAD



POHLED – DETAIL OPĚRNÝCH ZÍDEK



JIŽNÍ ČÁST – POHLED Z PROSTORU OD KOTELNY – Z JIHOZÁPADU

SOUČASNÝ STAV



PARČÍK GENERÁLA MILOŠE KNORRA

Jedná se o stávající parčík vymezený uličním prostorem, stávajícími komunikacemi, parčík má přibližně trojúhelníkový tvar se zaoblenými rohy. Po obvodu se nachází stávající zpevněné plochy, které jsou ze severní a jižní strany tvořené původně mlatovým/šterkovým povrchem, na východní straně podél ulice Charvatské byl chodník zpevněn, povrch tvoří betonová skladebná dlažba, která je v rozích doplněná o prvky signální a varovné (prvky pro nevidomé). Plocha zeleně je oproti zpevněným plochám okolo zvednuta o cca 20 cm, výškový rozdíl tvoří betonový obrubník. Do tvaru trojúhelníku jsou provedené „výkusy“ pro lavičky, celkem se jedná o 4 ks laviček, další dvě lavičky jsou umístěny do zaoblených rohů na východní straně (při ulici Charvatská). Lavičky jsou ukotveny na betonových pásech (zřejmě obrubník na plochu), které byly původně pod úrovní mlatového / šterkového povrchu, nyní již všechny pásy jsou obnažené a vidět. Lavičky jsou všechny bez opěradel a v již horším stavu.

Prostoru dominují tři skupinky globózních javorů mléčů, které dodávají místu genia loci, dělají v létě stín a spoluvytváří příjemný prostor pro pobyt. Javory jsou již bohužel staré a je to vidět na jejich zdravotním a pěstebním stavu, navzájem si korunami konkurují, byly vysazené příliš blízko sobě, tudíž více jedinců má korunu jen částečnou, posunutě těžiště a některé z nich i značně prosychají. Přísně kulovitý charakter korun zde není příliš žádoucí, je zde dostatek prostoru pro stromy s přirozeně tvarovanými korunami.



POHLED OD DIVADLA BARKA



POHLED Z ULICE CHARVATSKÉ – OD SEVERU

SOUČASNÝ STAV





POHLED Z VÝCHODU



POHLED Z ULICE SVATOPLUKA ČECHA – OD ZÁPADU

DETAILNÍ POHLEDY NA STÁVAJÍCÍ KOMUNIKACE PRO PĚŠÍ KOLEM PARČÍKU



SOUČASNÝ STAV



ANALÝZA POTENCIÁLU ŘEŠENÉHO ÚZEMÍ

POZITIVA (POTENCIÁL K ROZVOJI):

- možnost rekreačního využití ploch pro obyvatele MČ
- vzrostlá stávající vegetace, příjemné mikroklima
- prostor pro vytvoření požadovaných prvků (posezení, prostor pro zklidnění, herní prvky pro děti, posilovací prvky)
- aktivní spoluobčané ochotní participovat na řešení

POŽADAVKY INVESTORA / MČ:

Provozní principy

- navrhnout funkční využití lokalit s ohledem na rozdílný charakter řešeného území
- navrhnout řešení s kvalitním mobiliářem – vytvořit samostatná zákoutí pro různé druhy využití
- zachovat či podpořit v návrhu prostupnost lokalit

Kompoziční a funkční principy

- navrhnout optimální pobytový mobiliář dle rozdílných funkcí jednotlivých lokalit
- prověřit možnost umístění polopodzemních / podzemních kontejnerů na tříděný odpad
- vytvořit prostor zajímavý nejen pro pobyt, ale i na pohled (např. z vyšších pater obytných domů – vnitroblok)
- vytvořit nová místa pro posezení, ve vnitrobloku zachovat funkci části plochy jako dětského hřiště
- nedávat zde aktivity sportovní, ani nevytvářet venkovní místo pro gril

NEGATIVA (POTENCIÁL K ŘEŠENÍ):

- špatná vybavenost kvalitním mobiliářem
- stávající porosty dřevin ve zhoršeném stavu
- složitější terén – převýšení cca 1,65m – stávající opěrné zdi = překážky (vnitroblok)
- hustý okolní provoz (parčík generála Miloše Knorra)

Požadavky na návrh zeleně

- na základě provedeného dendrologického posouzení stávající zeleně, které je součástí zakázky, vyhodnotit perspektivní a neperspektivní dřeviny a potřebná pěstební opatření
- koncepce zeleně musí odpovídat požadavku na přehledný a bezpečný prostor, s ohledem na stávající i budoucí využití lokalit
- druhová skladba případných dosadeb musí odpovídat specifickým stanovištním podmínkám, s ohledem na klimatickou změnu
- návrh vegetačních prvků musí respektovat současné možnosti udržovací péče. Principy a způsoby udržovací péče budou projednány s budoucím správcem.

ANALÝZA POTENCIÁLU ŘEŠENÉHO ÚZEMÍ



III. NÁVRH, VÝKRESOVÁ ČÁST



POPIS NAVRŽENÉHO ŘEŠENÍ

V rámci navrhovaného řešení bylo pohlíženo na řešené plochy z pohledu provozu, prostoru i kompozice, a to se zohledněním současného stavu, požadovaných úprav, pohledu investora a vedení městské části, i možností zajištění následné péče. V rámci rozpracování byl návrh řešen variantně a po projednání s investorem, vedením MČ a dotčenými orgány byla dopracována výsledná podoba návrhu pro vnitroblok, a u parčíku generála Miloše Knorra bylo dohodnuto, že v rámci studie budou dopracovány obě navržené varianty řešení. Bylo domluveno, že před zpracováním dalšího stupně projektové dokumentace proběhne anketa, ve které se vyjádří obyvatelé městské části (přílehlého okolí) ke zpracované studii, a jejich připomínky budou po projednání s vedením městské části zapracovány do projektu.

Návrhy jsou vypracovány do výkresové části – výkresy č. 03 (vnitroblok) a 04a a 04b (parčík generála Miloše Knorra).

VNITROBLOK GALANDAUEROVA

Původní rozčlenění prostoru na dvě výškové úrovně je zachováno, vyšší plocha na západní straně je vymezena novou opěrnou zdí, která se „klikatí“ celým prostorem. Celkové kompoziční řešení vychází z rozčlenění prostoru pomocí diagonálních chodníků (š. 1,5 m), které propojují jednotlivé plochy se vstupy do vnitrobloku jak zvenčí, tak od vstupů do bytových domů. Při vytváření členění prostoru je bráno v potaz umístění stávajících stromů, a jejich kořenových prostorů, a stávajících podzemních vedení inženýrských sítí včetně rozmístění lamp. Diagonální chodníčky člení celý prostor na jednotlivé plochy, které po obvodu plní funkci parkové zeleně (střídání pokryvných záhonů s pobytoým trávníkem), a uvnitř jsou plochy zčásti navrženy k využití jako dětské hřiště (v jižní a střední části), a zčásti jako prostor pro setkávání a posezení (mlatová plocha s posezením, která může být využita i jako hřiště pro petangue). Díky členění a zalomení opěrné zídky vzniká větší prostor pro aktivity v dolní části řešeného území. Prostor bude vyčištěn od stávajících přestárlých keřů, k odstranění jsou navrženy pouze 3 pensylvánské javory (mladé, jeden zcela suchý a dva v horším stavu), a dále přestárlou jabloň. Veškeré ostatní stromy zůstanou zachovány jako kostra pro nové parkové úpravy.

Prostup do vyšší západní části je umožněn skrze schodiště, které je součástí chodníku v jihozápadní části území, a dále skrze schodiště a sedací schody vedoucí z prostoru mlatového posezení do horní západní části, nahoru nad schody je situován vyhlídkový zastřešený altán s posezením. Do altánu je umožněný přístup ze spodní části po schodech nebo z horního chodníku oddělujícího parkově upravený prostor od sousední kotelny a parkoviště, a to po šlapákovém chodníku nebo přímo z okolního pobytového trávníku. Schodiště z prostoru posezení do altánu je ve středové části tvořeno klasickým schodištěm, po stranách tohoto schodiště budou vytvořeny tzv. sedací stupně.

Zeleň v horní části (východní) je tvořena menšími skupinkami keřů, umístěnými při severní a jižní hranici vnitrobloku, a částečně na horní hraně opěrné zídky. Stromové patro bude doplněno o listnaté stromy – v severní části o jeden soliterní strom, v severozápadním rohu vnitrobloku, další listnaté stromy jsou navrženy v jižní polovině vnitrobloku, na západní straně stromy doplní parkově upravenou plochu tak, aby zde vznikl příjemný prostor pro pobyt, a zároveň bude vnitroblok a přílehlé obytné domy opticky oddělené od kotelny. V dolní části je navržena trojice stromů tak, aby došlo k optickému oddělení od ulice a parkovišť v jižní části, jeden ze stromů doplní stávající stromořadí v pásu podél budov na východní straně.

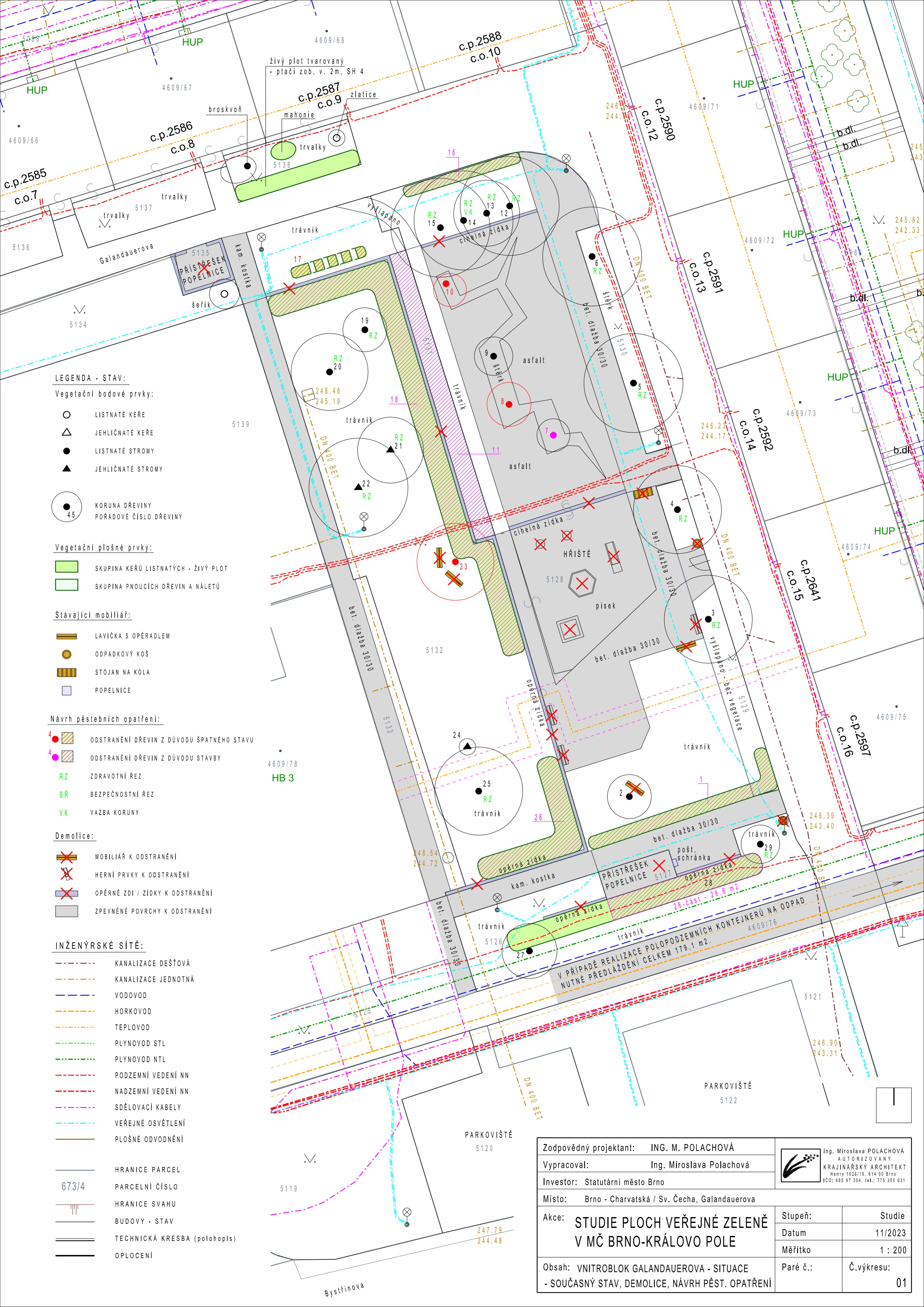
Zajímavým výtvarným prvkem ve vnitrobloku je barva, jedná se o prvek, který oživí celý prostor, může to být např. výrazná červená, nebo modrá – tato barva spoluvytvoří charakter celého místa. V této barvě bude vytvořena opěrná zídka, lemující herní a odpočinkové místo, v této barvě bude mobiliář (posezení na lavičkách, u stolů, odpadkové koše, stojany na kola). Tato barva se může objevit i na altánu.

Stávající přístřešky na kontejnery na tříděný odpad budou renovovány, stávající budou zbourány, a místa pro ukládání odpadu budou pojata nově, moderněji. V případě, že bude z dopravního hlediska možné zajistit příjezd k přístřešku v jižní části, tak zde budou vytvořeny polopodzemní kontejnery na odpad, pokud ne, tak stávající přístřešek zde i na severu bude pojat nově, nová podoba řešení bude v souladu s Manuálem pro sběrné boxy na odpad (MMB).

Navržené řešení je zakresleno do výkresu č. 03.

VNITROBLOK GALANDAUEROVA





LEGENDA - STAV:

Vegetační bodové prvky:

- LISTNATÉ KEŘE
- △ JEHLIČNATÉ KEŘE
- LISTNATÉ STROMY
- ▲ JEHLIČNATÉ STROMY
- KORUNA DŘEVINY
- 45 POŘADOVÉ ČÍSLO DŘEVINY

Vegetační plošné prvky:

- SKUPINA KEŘŮ LISTNATÝCH - ŽIVÝ PLOT
- SKUPINA PNOCÍCH DŘEVIN A NĀLETŮ

Stávající mobiliář:

- LAVIČKA S OPĚRADLEM
- ODPADKOVÝ KOŠ
- STOJAN NA KOLA
- POPELNICE

Návrh péstebních opatření:

- ODSTRANĚNÍ DŘEVIN Z DŮVODU ŠPATNĚHO STAVU
- ODSTRANĚNÍ DŘEVIN Z DŮVODU STAVBY
- RZ ZDRAVOTNÍ ŘEZ
- BŘ BEZPEČNOSTNÍ ŘEZ
- VK VAZBA KORUNY

Demolice:

- MOBILIÁŘ K ODSTRANĚNÍ
- HERNÍ PRVKY K ODSTRANĚNÍ
- OPĚRNÉ ZDI / ZÍDKY K ODSTRANĚNÍ
- ZPEVNĚNÉ POVRCHY K ODSTRANĚNÍ

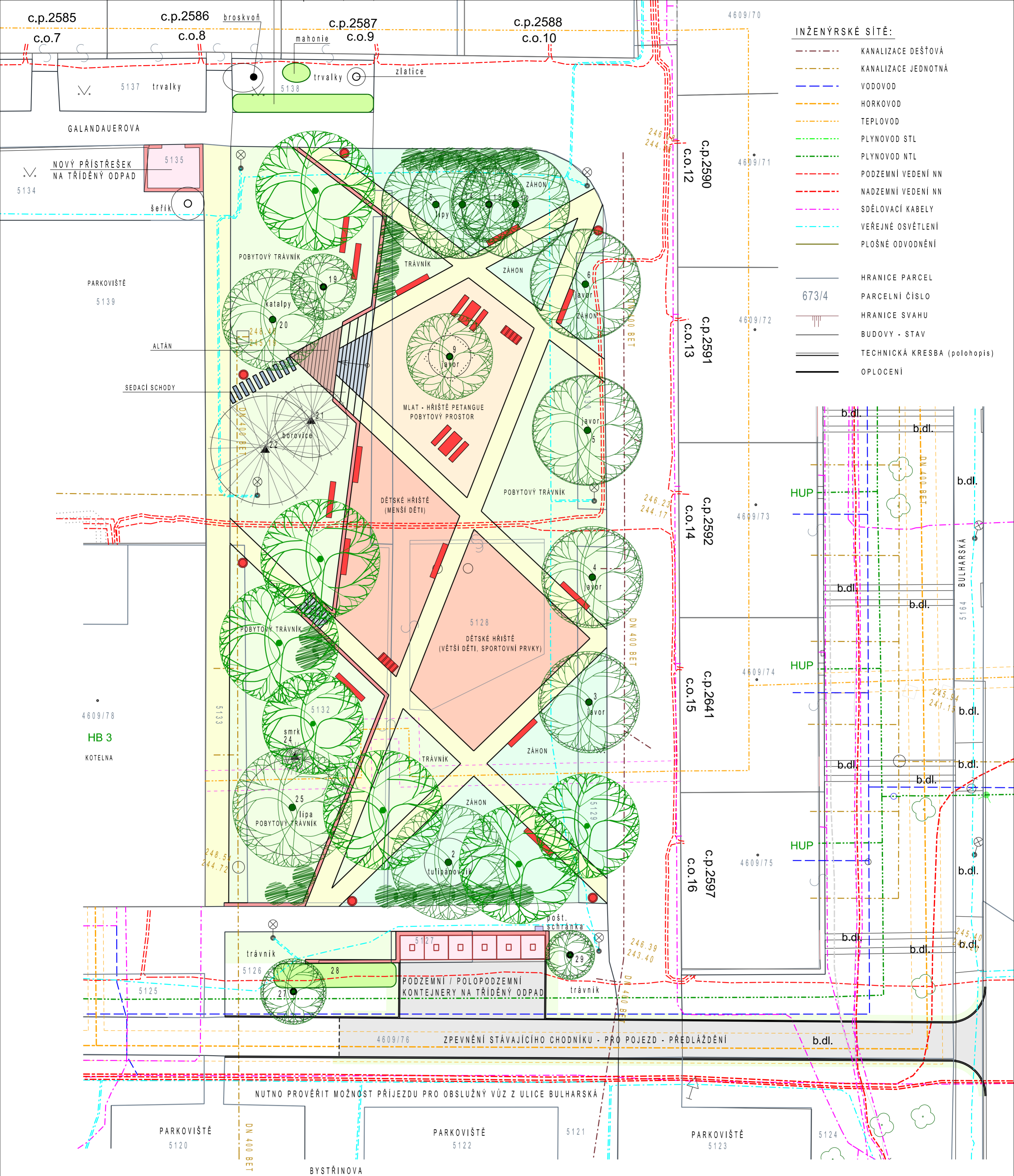
INŽENÝRSKÉ SÍŤ:

- KANALIZACE DEŠŤOVÁ
- KANALIZACE JEDNOTNÁ
- VODOVOD
- HORKOVOD
- TEPLOVOD
- PLYNOVOD STL
- PLYNOVOD NTL
- PODZEMNÍ VEDĚNÍ NN
- NADZEMNÍ VEDĚNÍ NN
- SĎĚLOVACÍ KABELY
- VEŘEJNÉ OSVĚTLENÍ
- PLOŠNĚ ODVODNĚNÍ

- HRANICE PARCEL
- 673/4 PARCELNÍ ČÍSLO
- HRANICE SVAHU
- BUDOVOVY - STAV
- TECHNICKÁ KRESBA (polohopis)
- OPLOČENÍ

Zodpovědný projektant:	ING. M. POLACHOVÁ	
Vypracoval:	Ing. Miroslava Polachová	
Investor:	Statutární město Brno	
Místo:	Brno - Charvatská / Sv. Čecha, Galandauerova	
Akce:	STUDIE PLOCH VEŘEJNÉ ZELENĚ V MČ BRNO-KRÁLOVO POLE	Stupeň: Studie
Obsah:	VNITROBLOK GALANDAUEROVA - SITUACE - SOUČASNÝ STAV, DEMOLICE, NÁVRH PĚST. OPATŘENÍ	Datum: 11/2023
		Měřitko: 1 : 200
		Paré č.: Č.výkresu: 01

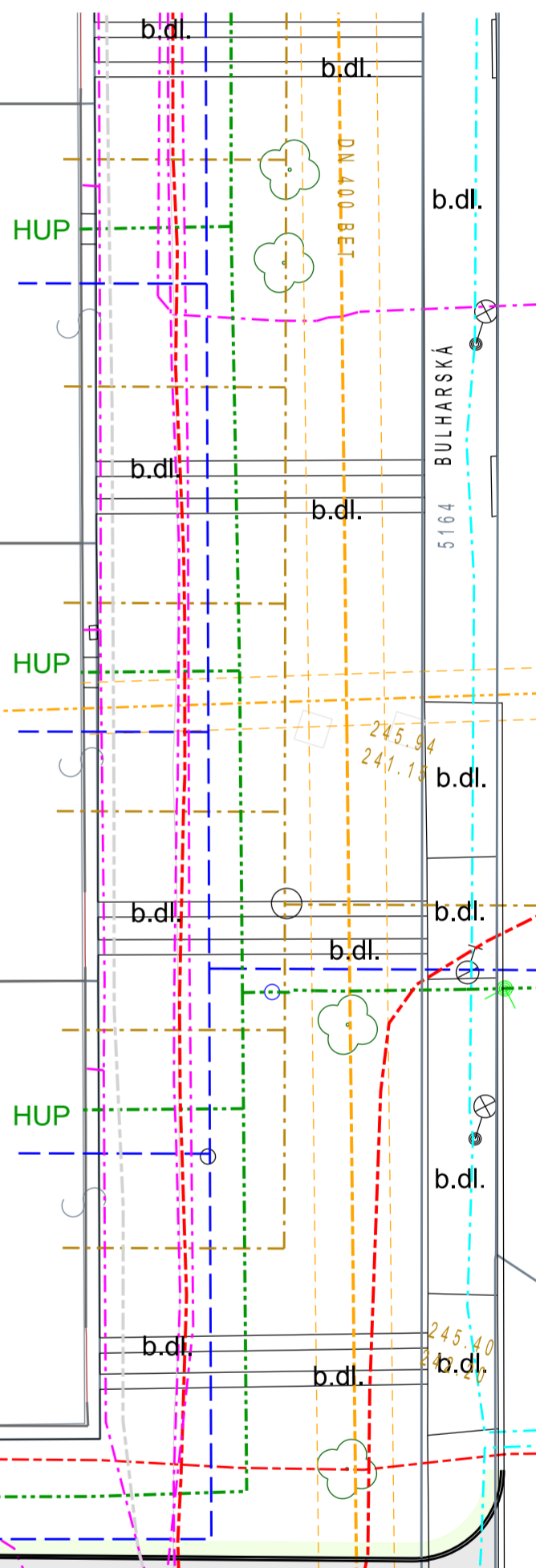




INŽENÝRSKÉ SÍTĚ:

- KANALIZACE DEŠŤOVÁ
- KANALIZACE JEDNOTNÁ
- VODOVOD
- HORKOVOD
- TEPELVOD
- PLYNOVOD STL
- PLYNOVOD NTL
- PODZEMNÍ VEDENÍ NN
- NADZEMNÍ VEDENÍ NN
- SDĚLOVACÍ KABELY
- VEŘEJNÉ OSVĚTLENÍ
- PLOŠNÉ ODVODNĚNÍ

- HRANICE PARCEL
- PARCELNÍ ČÍSLO
- HRANICE SVAHU
- BUDOVY - STAV
- TECHNICKÁ KRESBA (polohopis)
- OPLOČENÍ



LEGENDA - STAV:

- Vegetační bodové prvky:**
- LISTNATÉ KEŘE
 - △ JEHLIČNATÉ KEŘE
 - LISTNATÉ STROMY
 - ▲ JEHLIČNATÉ STROMY

- KORUNA DŘEVINY
- 45 POŘADOVÉ ČÍSLO DŘEVINY

Vegetační plošné prvky:

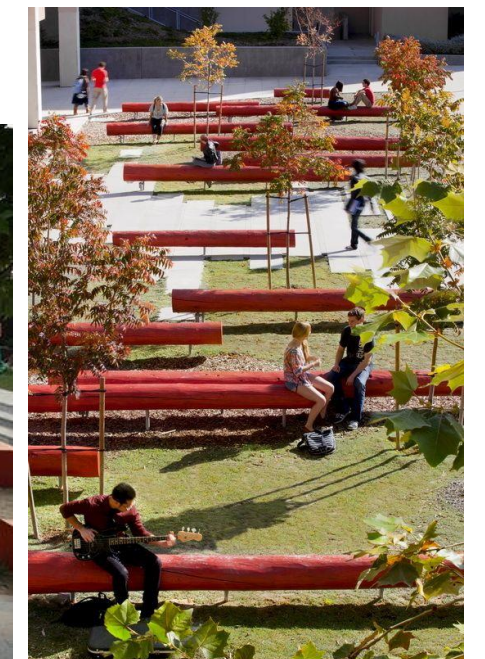
- SKUPINA KEŘŮ LISTNATÝCH / ŽIVÝ PLOT

LEGENDA:

- LISTNATÉ STROMY
- LISTNATÉ KEŘE
- POKRYVNÉ VÝSADBY, TRVALKY
- POBYTOVÝ TRÁVNÍK
- NOVÁ DLAŽBA
- MLATOVÁ PLOCHA
- PLOCHA HRÁŠTĚ (LITÁ PRYŽ)
- ▲ ALTÁN
- ŠLAPÁKY
- LAVIČKA
- POSEZENÍ U STOLU
- ODPADKOVÝ KOŠ
- STOJAN NA KOLA
- OPĚRNÁ ZEĎ

Zodpovědný projektant: ING. M. POLACHOVÁ		Ing. Miroslava POLACHOVÁ AUTORIZOVANÝ KRAJINÁŘSKÝ ARCHITEKT Hamry 1026/10, 614 00 Brno IČO: 685 97 304, tel.: 775 350 031
Vpracoval: Ing. Miroslava Polachová		
Investor: Statutární město Brno		
Místo: Brno - Charvatská / Sv. Čecha, Galandauerova		
Akce: STUDIE PLOCH VEŘEJNÉ ZELENĚ V MČ BRNO-KRÁLOVO POLE		Stupeň: Studie
		Datum: 11/2023
		Měřítko: 1 : 200
Obsah: VNITROBLOK GALANDAUEROVA - SITUACE - NÁVRH		Paré č.: Č.výkresu: 03

INSPIRATIVNÍ FOTOGRAFIE



HRAVÉ ZÍDKY, POUŽITÍ VÝRAZNÉHO BAREVNÉHO ASPEKTU DO ŘEŠENÍ PROSTORU (mobiiliář, herní prvky, opěrné zídky)

INSPIRATIVNÍ FOTOGRAFIE – VNITROBLOK GALANDAUEROVA





INSPIRACE PRO VĚTŠÍ HERNÍ PRVKY ČI PERGOLU / PŘÍSTŘEŠEK DO PROSTORU HŘIŠTĚ A POZEZENÍ NAD SEDACÍMI SCHODY

INSPIRATIVNÍ FOTOGRAFIE – VNITROBLOK GALANDAUEROVA





INSPIRACE PRO VĚTŠÍ HERNÍ PRVKY DO PROSTORU HŘIŠTĚ

INSPIRATIVNÍ FOTOGRAFIE – VNITROBLOK GALANDAUEROVA





INSPIRACE PRO POSEZENÍ A ALTÁN/PŘÍSTŘEŠEK DO PROSTORU VNITROBLOKU

PARČÍK GENERÁLA MILOŠE KNORRA

V rámci revitalizace parčíku budou ošetřeny všechny stávající stromy, navržené zásahy povedou ke zlepšení jejich pěstebnímu stavu, nicméně se jedná o dřeviny starší, dožívající, s výrazným prosycháním korun, a díky vysázení v menších skupinkách po 2-3 ks blízko u sebe, mají stromy často i jednostranné koruny a posunutá těžiště. Bylo rozhodnuto řešit revitalizaci tak, abychom zachovali stávající stromy co nejdéle, a navržená řešení prostoru tedy vychází z toho, že stromy zůstanou zachovány jako kostra budoucích úprav.

Byly vypracovány dvě varianty řešení, které mají společné to, že v centrální části bude vytvořeno nové posezení, a to pomocí organicky tvarovaných chodníků z mlatu, napojených na rohové části území. Obvodový chodník bude nově vydlážděn, výškově zůstane zachováno stávající řešení, pouze nový vnitřní mlatový chodník naváže v místě dlažby výškově v úrovni dlažby a vystoupá mírným spádem do vnitřní části. Obě varianty řešení počítají s dosadbou nových stromů ihned, v místech, kde to prostor umožňuje, a výsadbou dalších stromů po dožití těch stávajících.

Ve variantě A je mlatový chodník s vnitřním posezením kompozičně vytvořen tak, že po obvodu parčíku jsou navrženy oválné výseče se zelení (stávající a nové stromy v pokryvném podrostovém záhonu). Na přání paní starostky zde byly navrženy podzemní kontejnery na tříděný odpad, a to do prostoru východního rohu trojúhelníku (směrem do ulice Sv. Čecha). Tyto kontejnery, pokud by byly realizovány, by byly odděleny opticky od zbytku parku kvetoucími cca 1,5m vysokými listnatými keři. Posezení v parčíku je umožněno na lavičkách osazených na okrajích záhonů, a dále uvnitř mlatové plochy, zde by bylo možné vytvořit posezení vícepatrové tak, aby mladí lidé mohli sedět ve více výškových úrovních – viz inspirativní foto. Součástí vybavení budou i odpadkové koše a jeden stojan na kola. Záhonové výsadby mohou být vytvořeny z extenzivních trvalkových záhonů s vyšším stupněm autoregulace a extenzivní údržbou, vhodné do polostínu a stínu (velké přistínění stávajícími korunami stromů).

Varianta B je řešena v podobném duchu, pouze tvarování plochy pro posezení je řešeno jinak, a to se vstupy do tří rohů trojúhelníkového tvaru parčíku. Vhodné místo pro podzemní kontejnery na odpad je umístěno podél ulice Sv. Čecha na severní straně parčíku. Posezení je zde umožněno kromě laviček po obvodu záhonů i ve středové části u stolečků.

Obě varianty je možné, co se týče vybavení, kombinovat. Množství (možností) posezení je na zvážení, vnitřní posezení lze příp. i vypustit.

V následujícím stupni projektové dokumentace bude prověřen skutečný rozsah kořenových zón stromů a návrh bude upraven tak, aby navržené úpravy do těchto kořenových prostorů zasahovaly co nejméně. Pro zlepšení zdravotního a pěstebnímu stavu stromů je navrženo provést v kořenovém prostoru stromů injektáž (náprava stávajícího ztuhnutí, prohojení, provzdušnění).

POPIS NAVRŽENÉHO ŘEŠENÍ



LEGENDA - STAV:

Vegetační bodové prvky:

- LISTNATÉ KEŘE
- LISTNATÉ STROMY
- KORUNA DŘEVINY
POŘADOVÉ ČÍSLO DŘEVINY

Stávající mobiliář:

- LAVIČKA BEZ OPĚRADLA
- ODPADKOVÝ KOŠ
- POPELNICE

INŽENÝRSKÉ SÍTĚ:

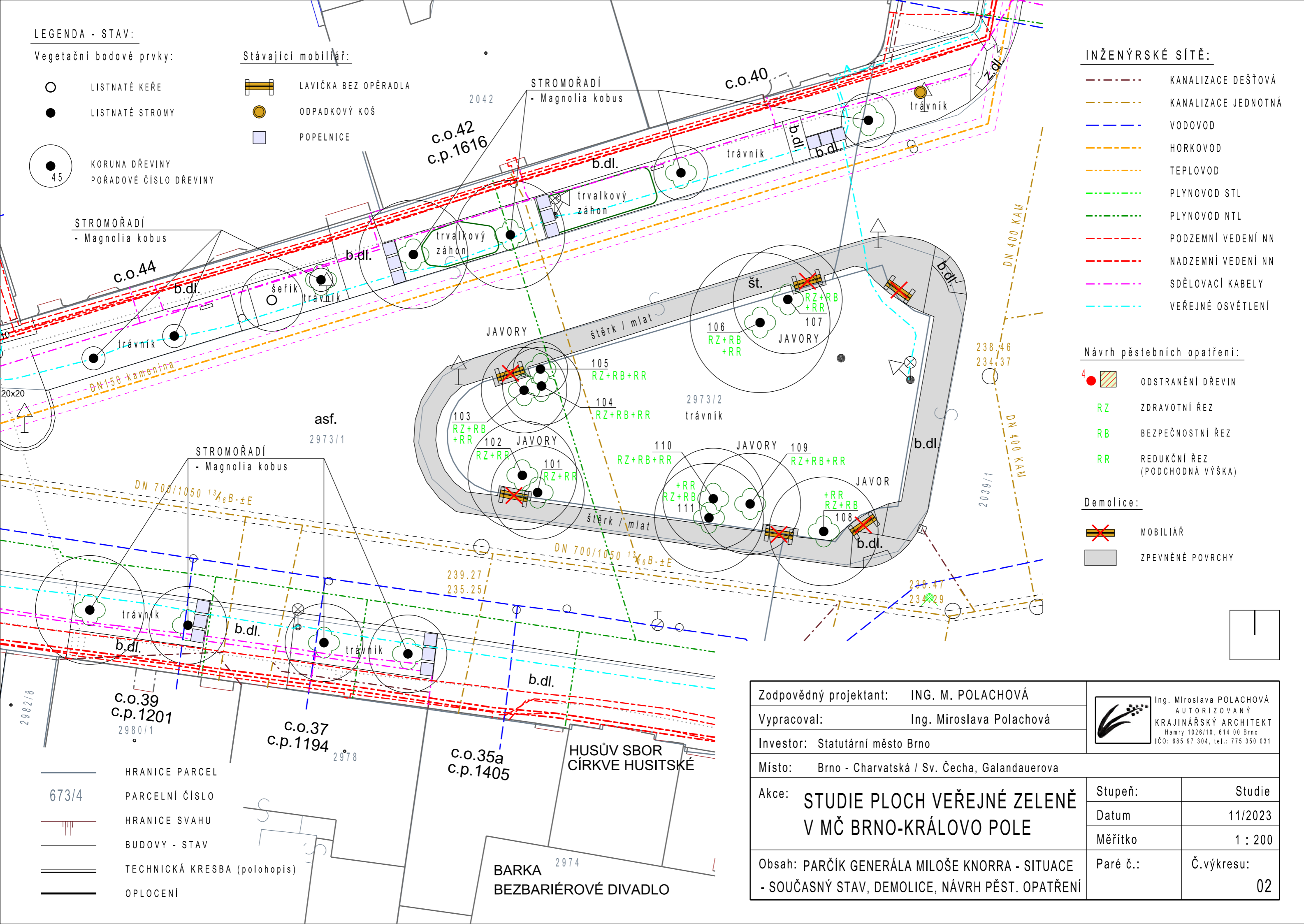
- KANALIZACE DEŠŤOVÁ
- KANALIZACE JEDNOTNÁ
- VODOVOD
- HORKOVOD
- TEPLOVOD
- PLYNOVOD STL
- PLYNOVOD NTL
- PODZEMNÍ VEDENÍ NN
- NADZEMNÍ VEDENÍ NN
- SDĚLOVACÍ KABELY
- VEŘEJNÉ OSVĚTLENÍ

Návrh péstebních opatření:

- ODSTRANĚNÍ DŘEVIN
- ZDRAVOTNÍ ŘEZ
- BEZPEČNOSTNÍ ŘEZ
- REDUKČNÍ ŘEZ
(PODCHODNÁ VÝŠKA)

Demolice:

- MOBILIÁŘ
- ZPEVNĚNÉ POVRCHY



Zodpovědný projektant:	ING. M. POLACHOVÁ	
Vypracoval:	Ing. Miroslava Polachová	
Investor:	Statutární město Brno	
Místo:	Brno - Charvatská / Sv. Čecha, Galandauerova	
Akce:	STUDIE PLOCH VEŘEJNÉ ZELENĚ V MČ BRNO-KRÁLOVO POLE	Stupeň: Studie
		Datum: 11/2023
		Měřítko: 1 : 200
Obsah:	PARČÍK GENERÁLA MILOŠE KNORRA - SITUACE - SOUČASNÝ STAV, DEMOLICE, NÁVRH PĚST. OPATŘENÍ	Paré č.: Č.výkresu: 02

ing. Miroslava POLACHOVÁ
AUTORIZOVANÝ
KRAJINÁŘSKÝ ARCHITEKT
Hamry 1026/10, 614 00 Brno
IČO: 685 97 304, tel.: 775 350 031

- HRANICE PARCEL
- PARCELNÍ ČÍSLO
- HRANICE SVAHU
- BUDOVI - STAV
- TECHNICKÁ KRESBA (polohopis)
- OPLOCENÍ

LEGENDA - STAV:

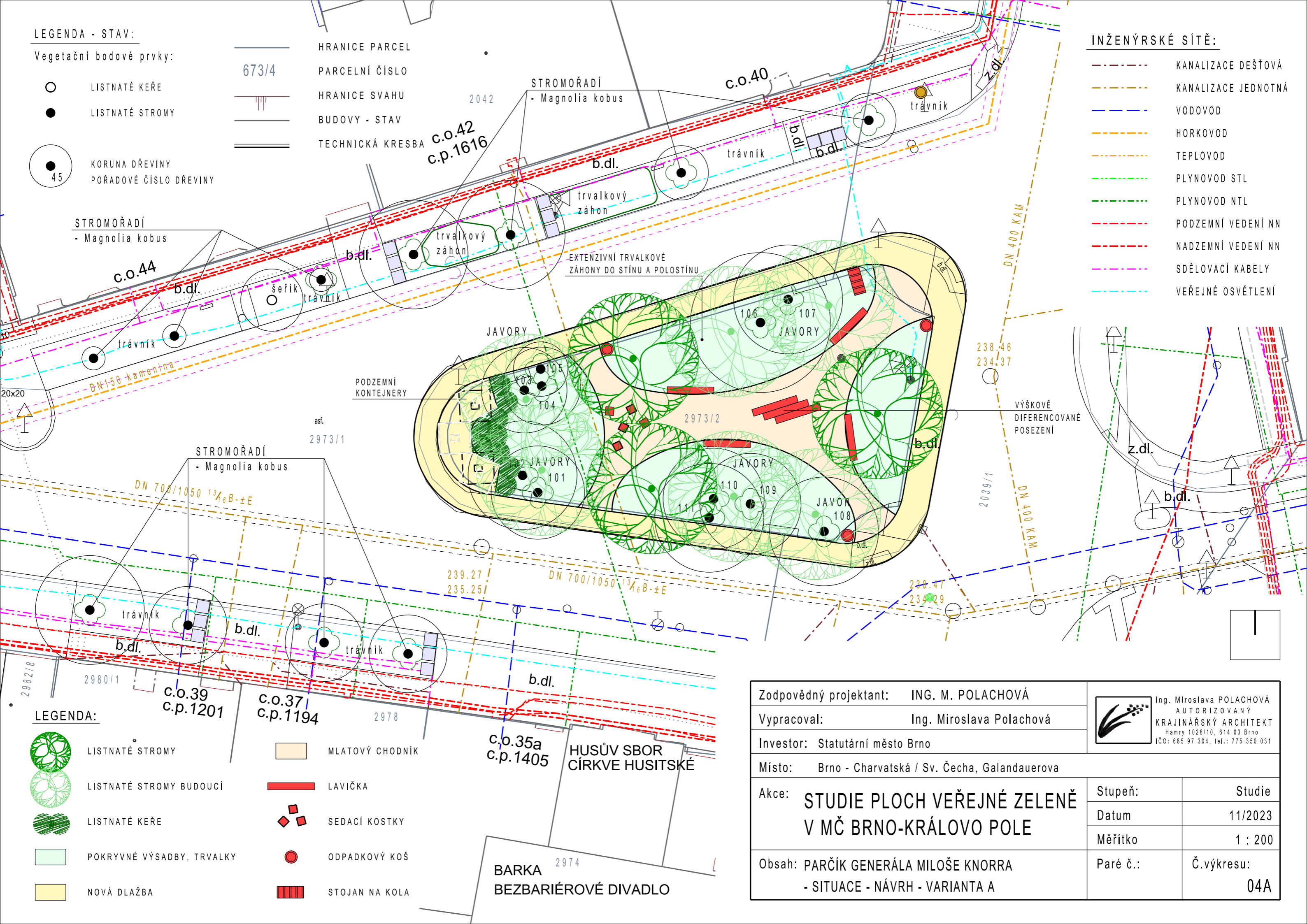
Vegetační bodové prvky:

- LISTNATÉ KEŘE
- LISTNATÉ STROMY
- KORUNA DŘEVINY
POŘADOVÉ ČÍSLO DŘEVINY

- 673/4 HRANICE PARCEL
- HRANICE SVAHU
- BUDOVY - STAV
- TECHNICKÁ KRESBA

INŽENÝRSKÉ SÍTĚ:

- KANALIZACE DEŠŤOVÁ
- KANALIZACE JEDNOTNÁ
- VODOVOD
- HORKOVOD
- TEPLOVOD
- PLYNOVOD STL
- PLYNOVOD NTL
- PODZEMNÍ VEDENÍ NN
- NADZEMNÍ VEDENÍ NN
- SDĚLOVACÍ KABELY
- VEŘEJNÉ OSVĚTLENÍ



LEGENDA:

- LISTNATÉ STROMY
- LISTNATÉ STROMY BUDOUCÍ
- LISTNATÉ KEŘE
- POKRYVNÉ VÝSADBY, TRVALKY
- NOVÁ DLAŽBA
- MLATOVÝ CHODNÍK
- LAVIČKA
- SEDACÍ KOSTKY
- ODPADKOVÝ KOŠ
- STOJAN NA KOLA

Zodpovědný projektant:	ING. M. POLACHOVÁ	
Vypracoval:	Ing. Miroslava Polachová	
Investor:	Statutární město Brno	
Místo:	Brno - Charvatská / Sv. Čecha, Galandauerova	
Akce:	STUDIE PLOCH VEŘEJNÉ ZELENĚ V MČ BRNO-KRÁLOVO POLE	Stupeň: Studie
		Datum: 11/2023
		Měřítko: 1 : 200
Obsah:	PARČÍK GENERÁLA MILOŠE KNORRA - SITUACE - NÁVRH - VARIANTA A	Paré č.: Č.výkresu: 04A

ing. Miroslava POLACHOVÁ
AUTORIZOVANÝ
KRAJINÁŘSKÝ ARCHITEKT
Hamry 1026/10, 614 00 Brno
IČO: 685 97 304, tel.: 775 350 031

LEGENDA - STAV:

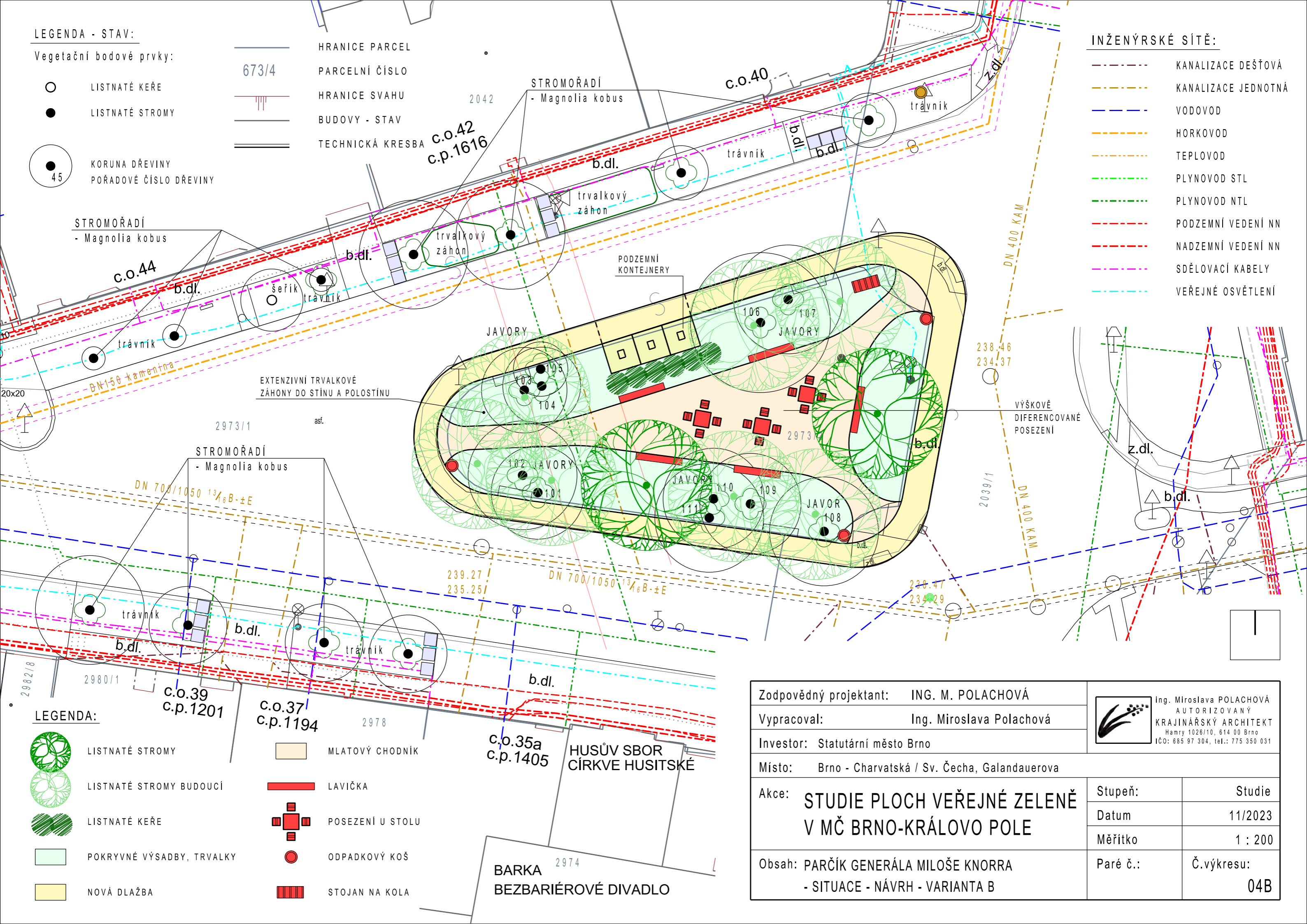
Vegetační bodové prvky:

- LISTNATÉ KEŘE
- LISTNATÉ STROMY
- KORUNA DŘEVINY
POŘADOVÉ ČÍSLO DŘEVINY

- 673/4 HRANICE PARCEL
- PARCELNÍ ČÍSLO
- HRANICE SVAHU
- BUDOVY - STAV
- TECHNICKÁ KRESBA

INŽENÝRSKÉ SÍTĚ:

- KANALIZACE DEŠŤOVÁ
- KANALIZACE JEDNOTNÁ
- VODOVOD
- HORKOVOD
- TEPLOVOD
- PLYNOVOD STL
- PLYNOVOD NTL
- PODZEMNÍ VEDENÍ NN
- NADZEMNÍ VEDENÍ NN
- SDĚLOVACÍ KABELY
- VEŘEJNÉ OSVĚTLENÍ

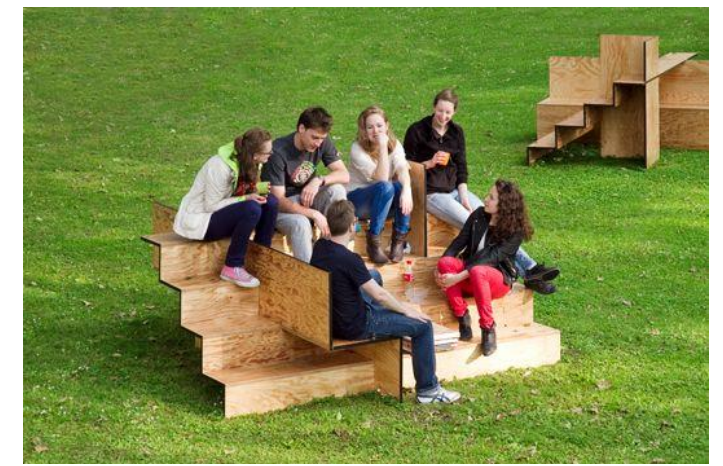


LEGENDA:

- LISTNATÉ STROMY
- LISTNATÉ STROMY BUDOUCÍ
- LISTNATÉ KEŘE
- POKRYVNÉ VÝSADBY, TRVALKY
- NOVÁ DLAŽBA
- MLATOVÝ CHODNÍK
- LAVIČKA
- POSEZENÍ U STOLU
- ODPADKOVÝ KOŠ
- STOJAN NA KOLA

Zodpovědný projektant:	ING. M. POLACHOVÁ	
Vypracoval:	Ing. Miroslava Polachová	
Investor:	Statutární město Brno	
Místo:	Brno - Charvatská / Sv. Čecha, Galandauerova	
Akce:	STUDIE PLOCH VEŘEJNÉ ZELENĚ V MČ BRNO-KRÁLOVO POLE	Stupeň: Studie
		Datum: 11/2023
		Měřítko: 1 : 200
Obsah:	PARČÍK GENERÁLA MILOŠE KNORRA - SITUACE - NÁVRH - VARIANTA B	Paré č.: Č.výkresu: 04B

ing. Miroslava POLACHOVÁ
AUTORIZOVANÝ
KRAJINÁŘSKÝ ARCHITEKT
Hamry 1026/10, 614 00 Brno
IČO: 685 97 304, tel.: 775 350 031



INSPIRACE PRO POZEZENÍ DO PROSTORU PARČÍKU

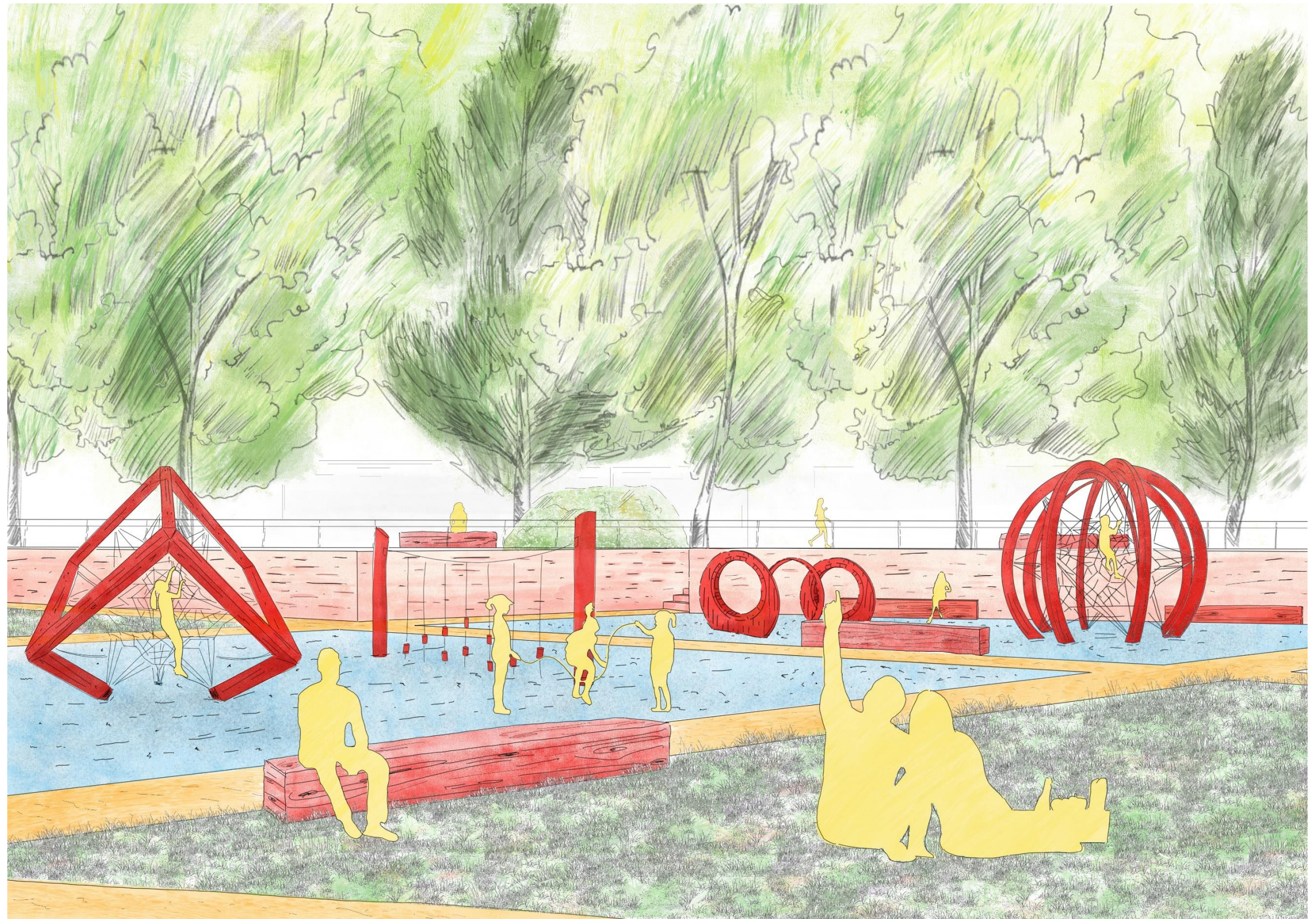
INSPIRATIVNÍ FOTOGRAFIE – PARČÍK GENERÁLA MILOŠE KNORRA





ARCHITEKTONICKÁ KRESBA – POHLED DO PARČÍKU GENERÁLA MILOŠE KNORRA





ARCHITEKTONICKÁ KRESBA – POHLED DO VNITROBLOKU GALANDAUEROVA



ZÁVĚR

Celý návrh je řešen tak, aby v obou řešených plochách vznikly příjemné prostory pro rekreaci obyvatel či návštěvníků městské části a zároveň byly do návrhu zapracovány veškeré požadavky investora a zástupců vedení MČ Brno-Královo pole. Podrobnější řešení a konkrétní výběr materiálů a vybavení bude součástí dalšího stupně projektové dokumentace.

Zdroje:

Veškeré fotografie současného stavu – archív autora

Inspirativní fotografie - Inspirativní foto – internet – Google obrázky, Pinterest, archív autora

ZÁVĚR

