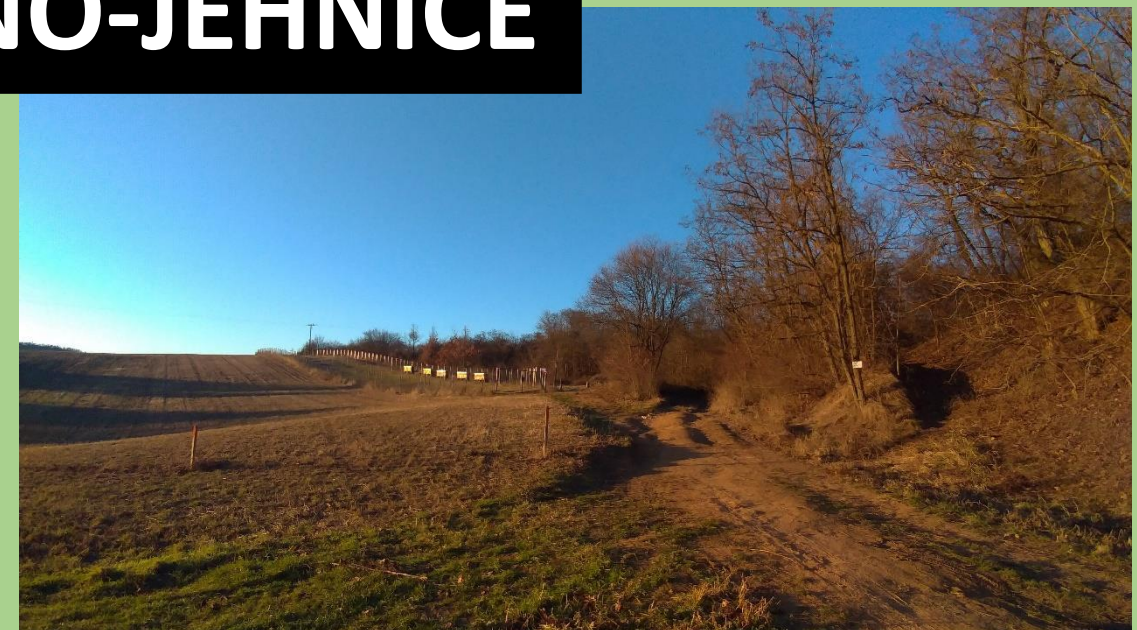


2/2022

PŘÍRODNĚ-KRAJINÁŘSKÉ ŘEŠENÍ PLOCH ZELENĚ V MĚSTSKÉ ČÁSTI BRNO-JEHNICE



AUTOR NÁVRHU:

ATELIER4GREEN, s.r.o.

Ing. Miroslava Polachová

IDENTIFIKAČNÍ ÚDAJE:

název projektu

PŘÍRODNĚ - KRAJINÁŘSKÉ ŘEŠENÍ PLOCH ZELENĚ
V MĚSTSKÉ ČÁSTI BRNO-JEHNICE
- STUDIE

lokality

pozemky – p. č. 502/1, 486/2, 512/1, 513, 516/2,
516/1, 518, 1138,519/1, 482/1, 519/6, 519/7, 1044,
1093/1 v k. ú. Jehnice

stupeň dokumentace

architektonická studie

zadavatel

Statutární město Brno, OŽP

zpracovatel

Atelier4green, s.r.o.
Hamry 1026/10, 614 00 Brno
www.arch.cz/polachova

zodpovědný projektant

Ing. Miroslava Polachová ČKA 03 335
tel.: + 420 775 350 031

datum zpracování

duben / 2022



OBSAH:

IDENTIFIKAČNÍ ÚDAJE

I. ÚVOD

SLOVO ÚVODEM
SITUACE ŠIRŠÍCH VZTAHŮ

II. SITUAČNÍ VÝKRESY, ROZBORY

MAJETKOPRÁVNÍ VZTAHY, KATASTRÁLNÍ SITUACE
POPIS SOUČASNÉHO STAVU
FOTODOKUMENTACE – SOUČASNÝ STAV
ANALÝZA POTENCIÁLU ŘEŠENÉHO ÚZEMÍ

III. NÁVRH, VÝKRESOVÁ ČÁST

POPIS NAVRŽENÉHO ŘEŠENÍ
INSPIRATIVNÍ FOTOGRAFIE – MOBILIÁŘ, ZÁHONY
SITUACE SOUČASNÝ STAV
SITUACE – NÁVRH

PŘÍLOHY:

TABULKA – INVENTARIZACE A DENDROLOGICKÉ POSOUZENÍ DŘEVIN
ORIENTAČNÍ PROPOČET NÁKLADŮ



I. ÚVOD

STUDIE

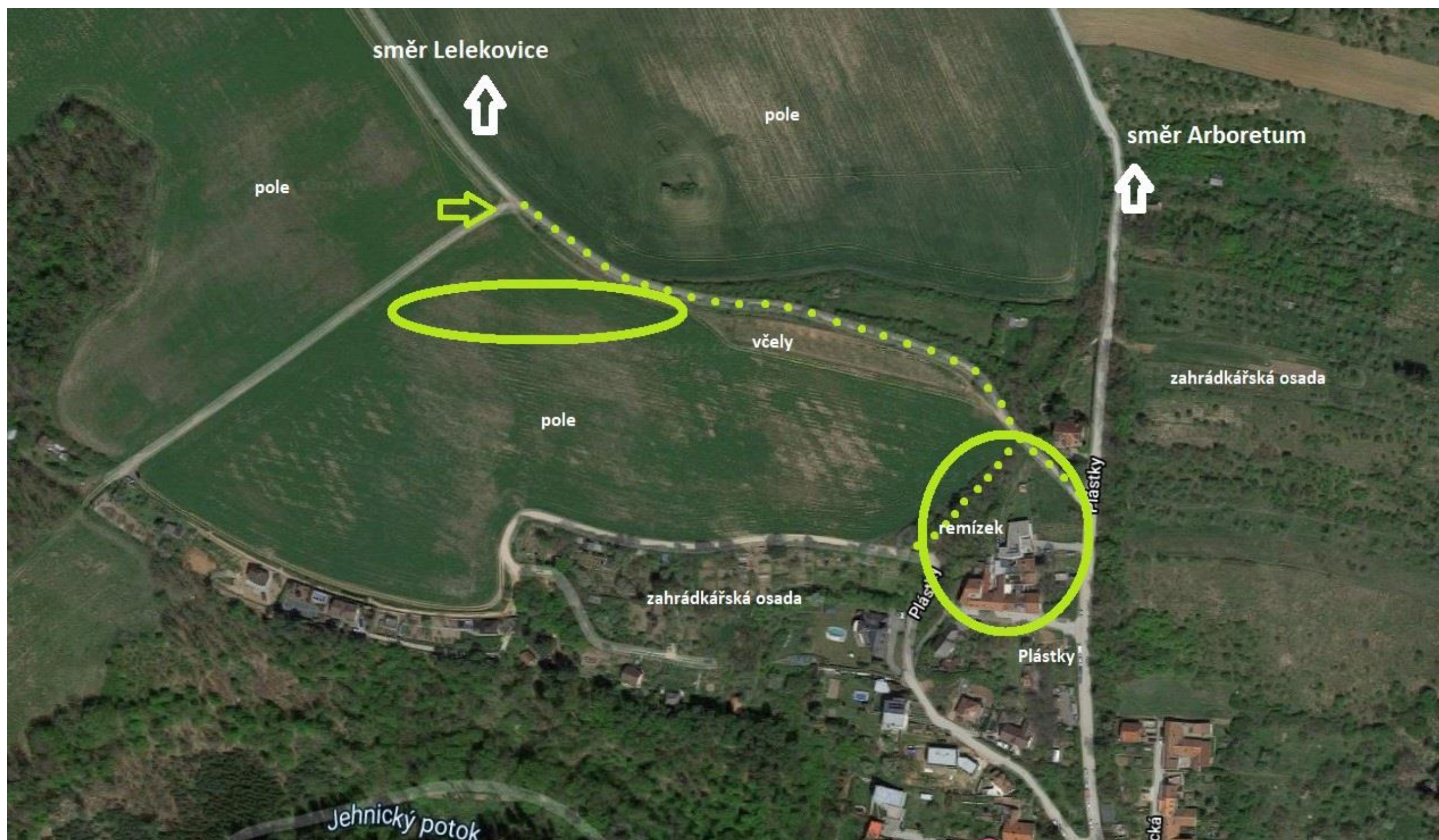
Přírodně krajinářské řešení ploch zeleně v městské části Brno-Jehnice

Studie prověřuje možná řešení a využití ploch zeleně na okraji městské části Brno-Jehnice, při ulici Plástky, řešená plocha se nachází z větší části na okraji intravilánu obce, a dále v jejím extravilánu. Jedná se o čtyři propojené plochy rozdílné svým umístěním, stávajícím i možným budoucím využitím.

V lednu a únoru 2022 proběhl terénní průzkum současného stavu, který byl zakreslen do samostatné situace. Následně bylo vypracováno částečně variantní řešení návrhu prostoru, ze kterého vzešlo po projednání s investorem, dotčenými orgány a veřejností finální řešení návrhu Studie.

SLOVO ÚVODEM





SITUACE ŠIRŠÍCH VZTAHŮ – SCHÉMA



PŘÍRODNĚ - KRAJINÁŘSKÉ ŘEŠENÍ PLOCH ZELENĚ V MĚSTSKÉ ČÁSTI BRNO-JEHNICE

II. SITUAČNÍ VÝKRESY, ROZBORY



LV	Parc. číslo	Výměra (m ²)	Druh pozemku	Způsob využití	BPEJ (m ²)	Vlastník	Omezení vlastnického práva/ způsob ochrany
10001	482/1	1186	Ostatní plocha	Ostatní komunikace		Statutární město Brno, Dominikánské náměstí 196/1, 602 00 Brno	Věcné břemeno zřízení a provozování vedení
10001	486/2	243	Ostatní plocha	Zeleň		Statutární město Brno, Dominikánské náměstí 196/1, 602 00 Brno	
10001	502/1	282	Ostatní plocha	Zeleň		Statutární město Brno, Dominikánské náměstí 196/1, 602 00 Brno	Věcné břemeno (podle listiny), zřízení a provozování vedení, oprav a údržby).
10001	502/2	19	Zastavěná plocha a nádvoří			Statutární město Brno, Dominikánské náměstí 196/1, 602 00 Brno	
10001	512/1	107	Ostatní plocha	Zeleň		Statutární město Brno, Dominikánské náměstí 196/1, 602 00 Brno	Věcné břemeno zřízení a provozování vedení
10001	512/2	19	Zastavěná plocha a nádvoří			Statutární město Brno, Dominikánské náměstí 196/1, 602 00 Brno	
10001	513	200	Ostatní plocha	Zeleň		Statutární město Brno, Dominikánské náměstí 196/1, 602 00 Brno	Věcné břemeno zřízení a provozování vedení
10001	516/1	634	Ostatní plocha	Zeleň		Statutární město Brno, Dominikánské náměstí 196/1, 602 00 Brno	Věcné břemeno zřízení a provozování vedení
34	516/2	149	Ostatní plocha	Zeleň		Palová Martina, Vomáčkova 169/18, 619 00 Brno	Věcné břemeno umístění a provozování elektrorozvodného zařízení
10001	518	542	Ostatní plocha	Ostatní komunikace		Statutární město Brno, Dominikánské náměstí 196/1, 602 00 Brno	
10001	519/1	1725	Zahrada		32951 (1 725 m ²)	Statutární město Brno, Dominikánské náměstí 196/1, 602 00 Brno	
10001	519/6	188	Ostatní plocha	Ostatní komunikace		Statutární město Brno, Dominikánské náměstí 196/1, 602 00 Brno	
10001	519/7	102	Ostatní plocha	Jiná plocha		Statutární město Brno, Dominikánské náměstí 196/1, 602 00 Brno	
10001	1044	7846	Ostatní plocha	Ostatní komunikace		Statutární město Brno, Dominikánské náměstí 196/1, 602 00 Brno	
798	1093/1	2557	Zahrada		33231 (2 557 m ²)	Fiedler Karel Mgr., Ing., Zámečnická 173/8, 602 00 Brno	
10001	1138	576	Ostatní plocha	Zeleň		Statutární město Brno, Dominikánské náměstí 196/1, 602 00 Brno	

MAJETKOPRÁVNÍ VZTAHY





KATASTRÁLNÍ SITUACE, MAJETKOPRÁVNÍ VZTAHY - SCHÉMA



PŘÍRODNĚ - KRAJINÁŘSKÉ ŘEŠENÍ PLOCH ZELENĚ V MĚSTSKÉ ČÁSTI BRNO-JEHNICE

SOUČASNÝ STAV, FOTODOKUMENTACE

Jedná se o plochy zčásti v intravilánu MČ Brno-Jehnice při ulici Plástky, zčásti se jedná o plochy na okraji intravilánu, a zčásti v extravilánu. Současný stav je zakreslen do výkresu č. 01A a 01B v měřítku 1 : 500. Celé řešené území lze rozčlenit dle rozdílného umístění a funkčního využití na 4 rozdílné plochy, které i v budoucnu budou mít svůj vlastní charakter a využití:

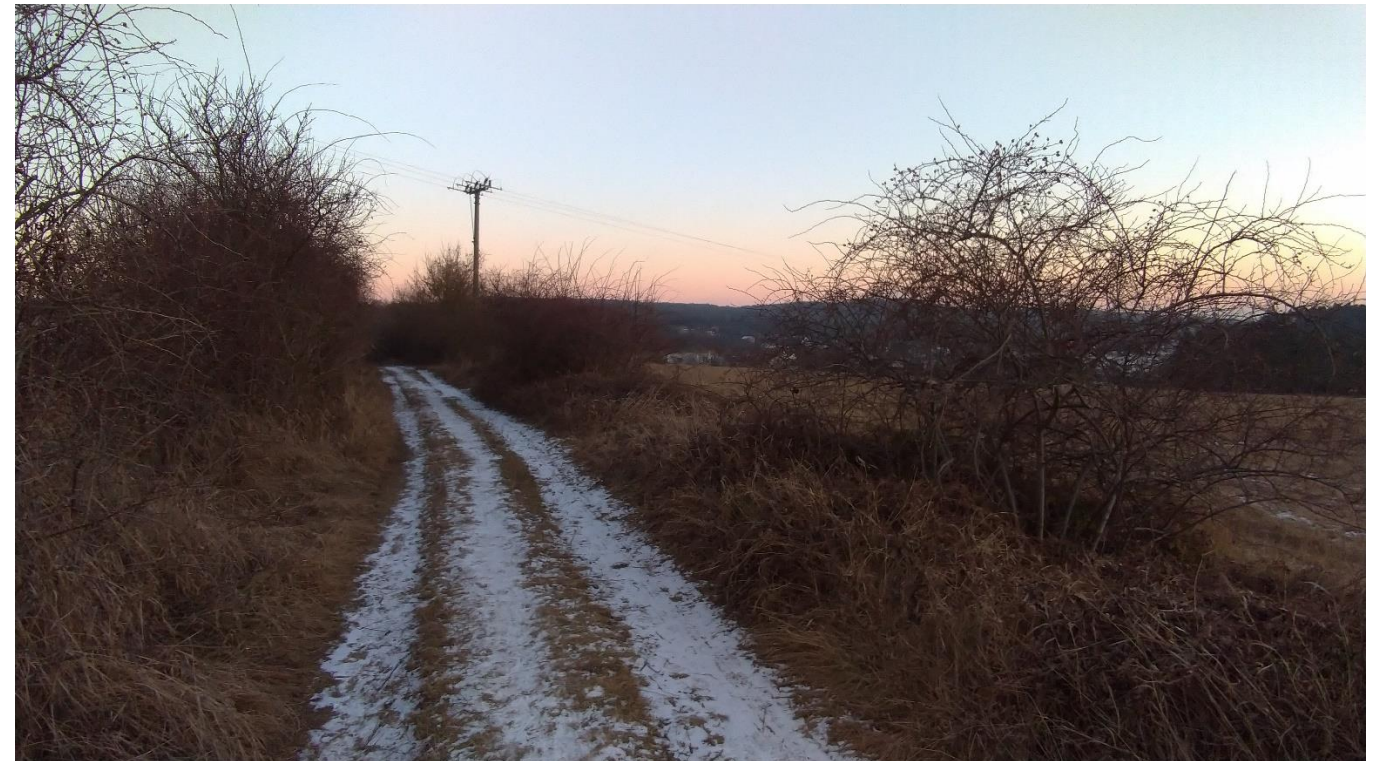
- Obecní sad a okolí polní cesty (směr Lelekovice)
- Fit stezka a dětské hřiště u remízku
- Obecní sad v louce – Plástky (sever)
- Parkově upravená plocha – Plástky (jih)

OBECNÍ SAD A OKOLÍ POLNÍ CESTY (směr Lelekovice)

Jedná se o pozemek v polích při křižovatce polních cest severozápadně od městské části, pozemek je určen pro vytvoření obecního sadu, v současné době se zde nachází orná půda – pole. Od křižovatky polních cest je součástí řešeného území polní cesta s okrajovými plochami zeleně, cesta vede do horní části ulice Plástky. Na severní straně cesty se nachází okraj porostů keřů a náletů, které lemují téměř celou polní cestu. Jedná se o husté zapojené porosty zejména trnek, svídy apod., s roztroušenými nálety, porosty jsou tvořeny většími plochami, do řešené parcely zasahují pouze svým okrajem. Cca uprostřed polní cesty se nachází vstup/vjezd na sousední oplocený pozemek, kde má majitel ovce (zajímavý prvek pro okolojdoucí). Na jižní straně se nachází úzký pás, který původně odděloval dvě polní cesty, ta původní jižnější již byla zrušena. V tomto pásu se nachází stávající porost, částečně v rovině, částečně na terénním „valu“, součástí porostu jsou skupiny dřevin, většinou keřové, a částečně s nálety, či solitérními stromy. Jižně od polní cesty se nachází pole (orná půda), v jihovýchodní části se za terénním valem nachází oplocený pozemek se včelami (opět zajímavý prvek pro okolojdoucí).



POHLED NA POLNÍ CESTU Z JIHU – V POPŘEDÍ VČELY



POLNÍ CESTA, POHLED SMĚR JEHNICE (ZADNÍ ČÁST CESTY)

SOUČASNÝ STAV





POZEMEK URČENÝ PRO OBECNÍ SAD



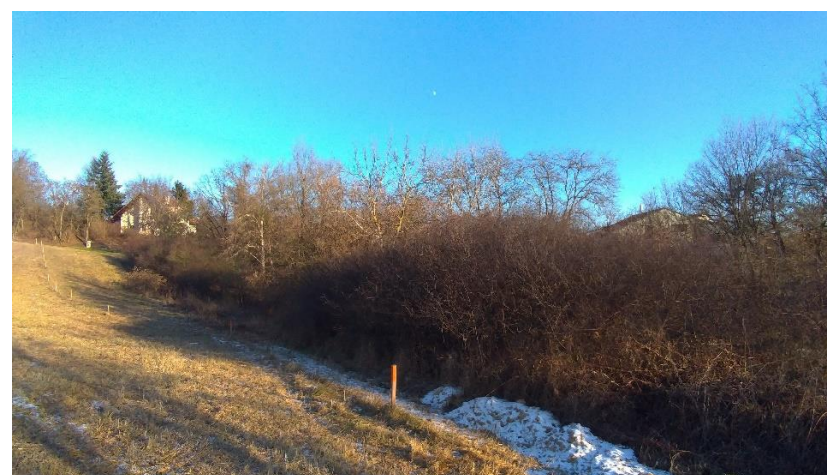
POLNÍ CESTA – VÝCHODNÍ ČÁST (NAD VČELAMI)



POLNÍ CESTA (UPROSTŘED)

FIT STEZKA A DĚTSKÉ HŘIŠTĚ U REMÍZKU

Remízek se nachází ve východní části řešeného území, za zahradami rodinných domů, na svahu, v nejnižším místě území, mezi obytnou zástavbou a volnou krajinou (polem). Jedná se o povětšinou zapojený porost keřů a náletů, v rámci porostu se nachází pár větších stromů (duby, topoly, nálety javorů, ořešáky). Směrem k poli vede podél remízku od polní cesty na severu k polní cestě na jihu pěší vyšlapaná stezka. V dolní části remízku na jihu se nachází nejnižší místo v terénu, je zde i terénní sníženina s menším příkopem, tento prostor slouží jako přirozená detence pro přívalové srážky a vodu tekoucí z pole. Celé místo působí částečně zanedbaně, místy se nachází odpadky (pozůstatky černé skládky), a v některých místech je sem z přilehlých zahrad vyhazován bioodpad. Naopak díky tomu, že jde o místo tak trochu „zanedbané“, zarůstající nálety, vznikl zde prostor, který poskytuje úkryt živočichům i hmyzu - jeho ekologická funkce je významná. Řešená plocha zaujímá prostor remízku a také část prostoru pole nad ním, tento prostor je vhodné využít pro další výsadby dřevin tak, aby vznikl kvalitní porostní okraj a chránil celé území před větrnou, prašnou i vodní erozí. V dolní části při stávající nebezpečné komunikaci (v ohybu cesty) se nachází nezarostlá rovinná plocha, která je v současné době využívána zejména jako odstavná příležitostná stání pro auta. Vyšlapaná stezka je často využívána jako zkratka pro okružní procházky obyvatel (procházky, venčení psů apod.).

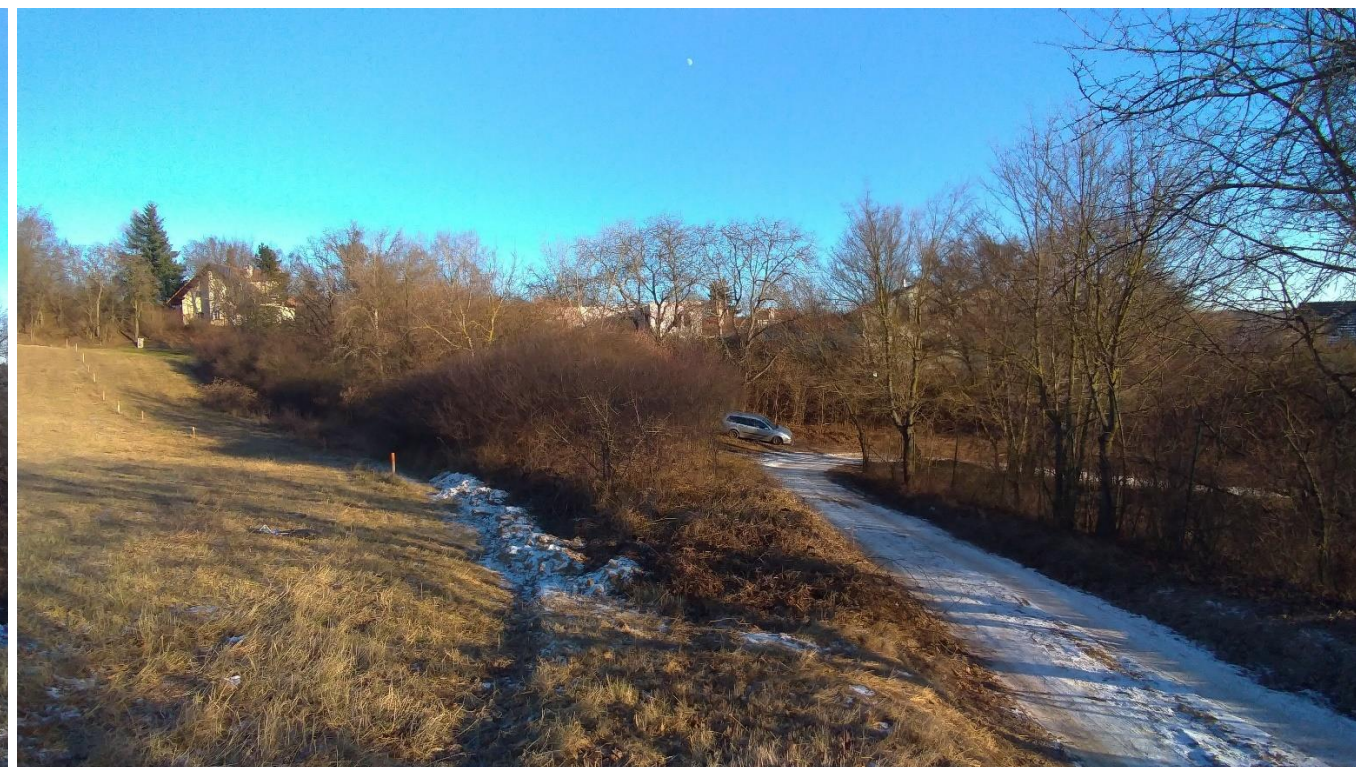


SOUČASNÝ STAV





POHLED NA REMÍZEK Z JIHOZÁPADU



REMÍZEK – POHLED NA DOLNÍ KOMUNIKACI



POHLED NA REMÍZEK Z JIHU



REMÍZEK – POHLED NA ROVINNOU PLOCHU V DOLNÍ ČÁSTI

SOUČASNÝ STAV



PŘÍRODNĚ - KRAJINÁŘSKÉ ŘEŠENÍ PLOCH ZELENĚ V MĚSTSKÉ ČÁSTI BRNO-JEHNICE

OBECNÍ SAD V LOUCE – PLÁSTKY (sever)

Jedná se o prostor v ulici Plástky před domem č. o. 21, jde o plochu svažující se směrem na jih. Ze severu je prostor vymezen polní cestou, z východní strany stávající komunikací v ulici Plástky, na jihu příjezdovou komunikací k rodinnému domu, a na západní straně oplocením zahrady rodinného domu. V současné době se zde nachází pozůstatky původních výsadeb ovocných stromů, jedná se o tři staré ovocné stromy (švestky, třešeň). Podél vjezdové komunikace je vytvořen záhonek s výsadbami trvalek.



POHLED NA BUDOUCÍ SAD V LOUCE – Z JIHOZÁPADU - OD RODINNÉHO DOMU PLÁSTKY č. o. 21



SEVERNÍ ČÁST PLOCHY – NAD RODINNÝM DOMEM PLÁSTKY č.p. 21 – POHLED Z POLNÍ CESTY

SOUČASNÝ STAV



PARKOVĚ UPRAVENÁ PLOCHA – PLÁSTKY (jih)

Druhou polovinu svahu od příjezdové komunikace dolů na jih tvoří prostor před rodinnými domy Plástky č. o. 13-19. Zde je prostor více svažité, nejen v jižním směru, ale také směrem východním, terén se svažuje od rodinných domů (respektive od chodníku před nimi) směrem ke komunikaci v ulici. V severozápadní části se nachází prostor s ohništěm, kde se scházejí pod vzrostlými stromy obyvatelé okolních domů a jejich přátelé, tento prostor vznikl spontánně snahou obyvatel. V centrální části plochy se nachází dvojgaráž, částečně zapuštěná do svahu, tato dvojgaráž dominuje celému prostoru, což nepůsobí příliš esteticky. V jižní části se nachází náletový porost, poblíž garáží ořešák a jehličnaté strom, jedná se o výsadby obyvatel domu, které přistiňují prostor. Volné plochy tvoří trávník, podél chodníku u rodinných domů a poblíž ohniště se nachází záhony s pokryvnými výsadbami keřů a trvalek, kolem ohniště je terén upraven pomocí kamenných zídek a různě položené dlažby.



POHLED NA PROSTOR S GARÁŽEMI ZE SEVEROVÝCHODU



POHLED NA OHNIŠTĚ



POHLED NA GARÁŽE ZE SEVEROZÁPADNÍ STRANY OD PROSTORU OHNIŠTĚ

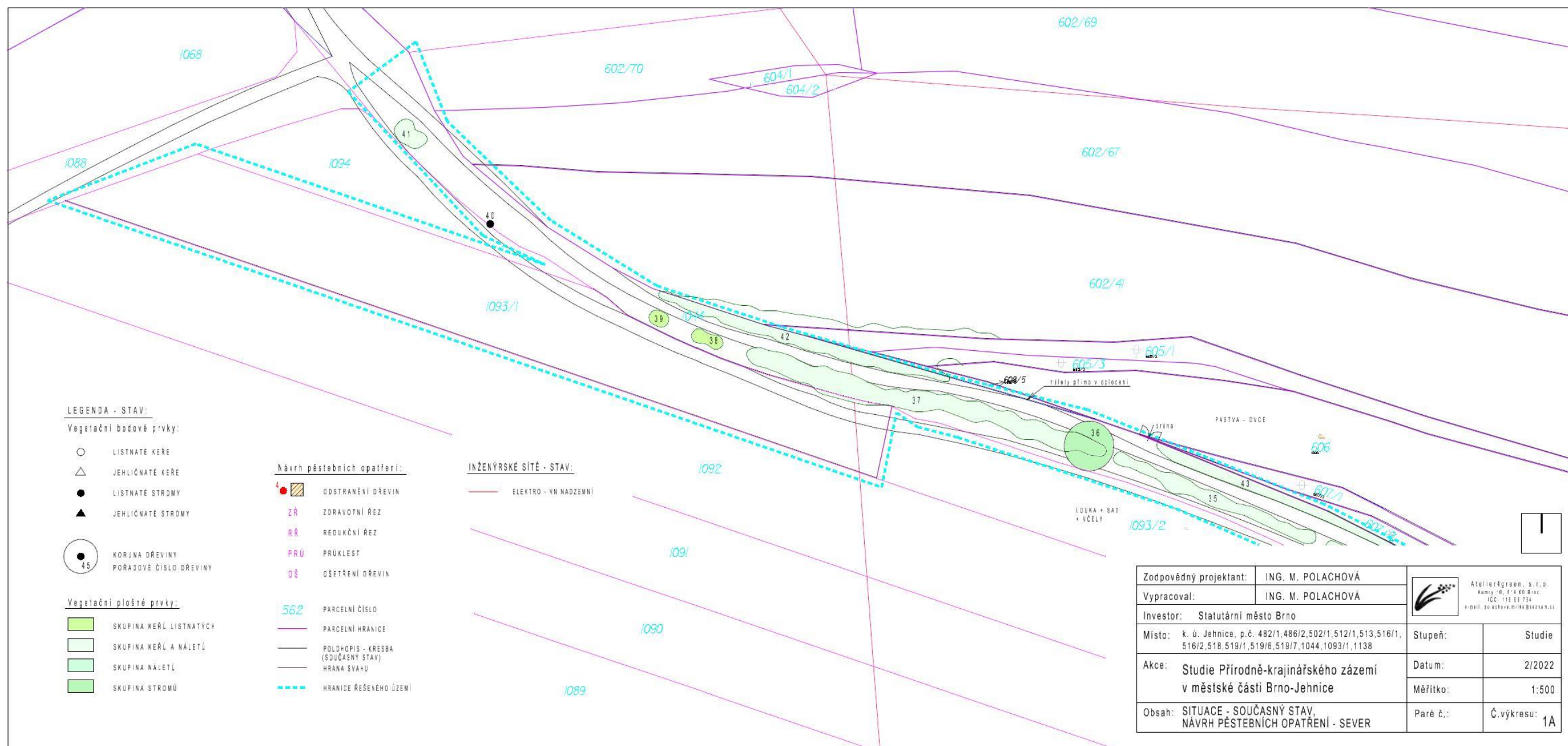


POHLED NA DOLNÍ ČÁST PROSTORU S GARÁŽEMI



SOUČASNÝ STAV

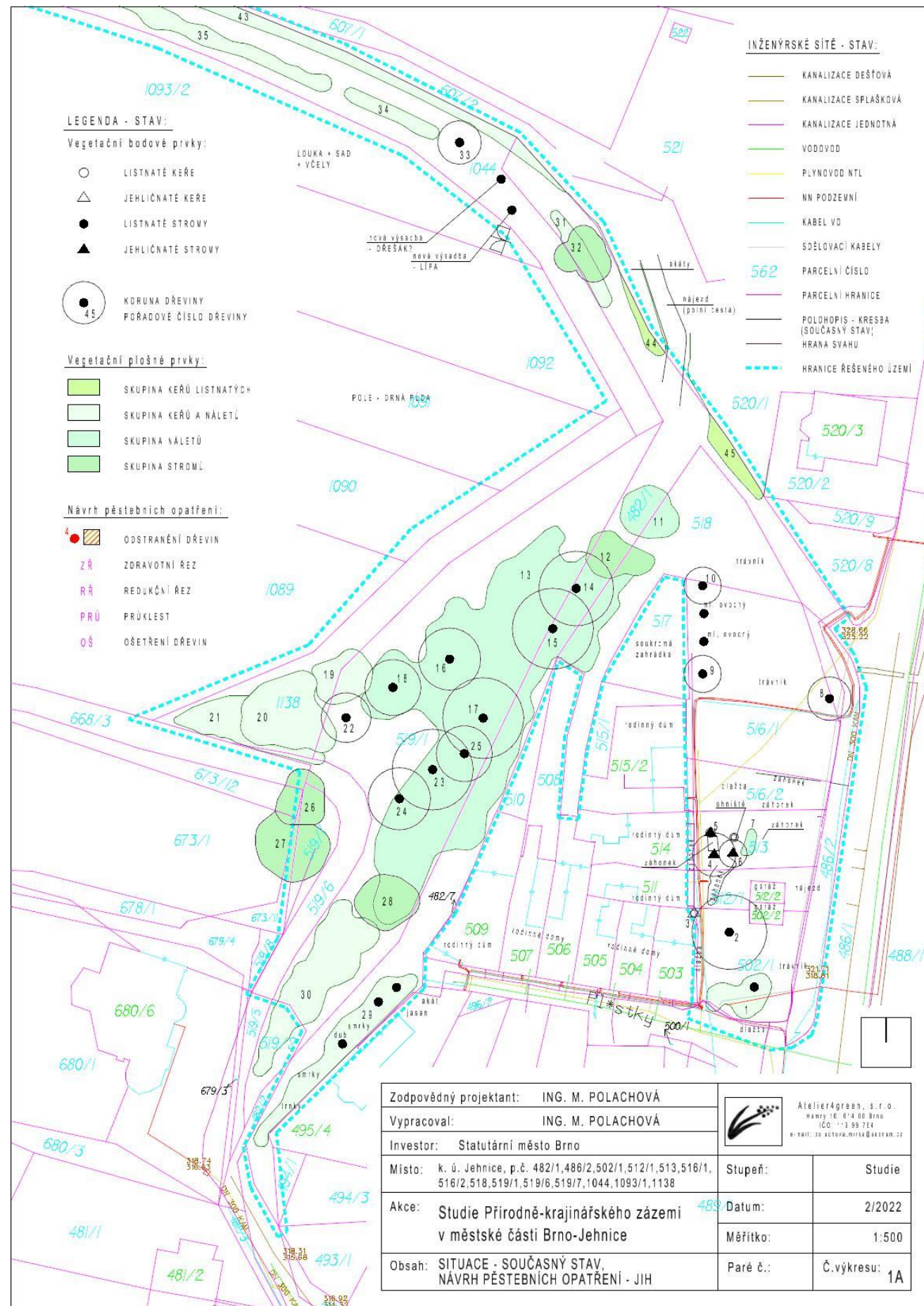




Podrobná inventarizace a dendrologický průzkum je součástí samostatné přílohy této dokumentace (inventarizační tabulky s hodnocením dřevin, výkresy současného stavu se zakreslením všech dřevin v řešeném území).

SOUČASNÝ STAV – SITUACE - SEVER





SOUČASNÝ STAV – SITUACE - JIH



ANALÝZA POTENCIÁLU ŘEŠENÉHO ÚZEMÍ

POZITIVA (POTENCIÁL K ROZVOJI):

- možnost rekreačního využití ploch pro obyvatele MČ
- vzrostlá stávající vegetace, propojení s přírodou a okolní krajinou
- prostor pro vytvoření požadovaných prvků (posezení, posezení s výhledy do krajiny, prostor pro zklidnění, herní prvky pro děti, pro další rekreační využití)
- aktivní spoluobčané ochotní participovat na řešení
- lze realizovat naučné edukativní prvky

POŽADAVKY INVESTORA:

Provozní principy

- navrhnout funkční využití lokalit s ohledem na rozdílný charakter řešeného území
- v ulici Plástky - ve spodní části je počítáno s využitím jako grill point – veřejné prostranství. Horní by měla být klidovější, ve formě ovocného sadu příp. jinak dle uvážení projektanta
- prověřit a navrhnout optimální řešení krajinné části plochy, variantně navrhnout řešení s herním mobiliářem a řešení čistě krajinářské s ohledem zejména na ekologické funkce
- navrhnout severojižní prostup lokalitou u remízku

Kompoziční a funkční principy

- navrhnout optimální pobytový mobiliář dle rozdílných funkcí jednotlivých lokalit
- prověřit možnost umístění komunitní záhonů (myšlenka vychází z poměrně stísněného prostorového řešení přilehlých rodinných domů)

NEGATIVA (POTENCIÁL K ŘEŠENÍ):

- špatná či žádná vybavenost mobiliářem
- stávající porosty dřevin ve zhoršeném stavu nevyhovující provozní bezpečnosti, s převahou náletů
- složitější terén u některých ploch

- při polní cestě na Lelekovice prověřit možnost a vhodnost umístění herních prvků nebo naučných panelů či obdobných prvků s edukačním charakterem (dřevěné pexeso, apod.)

Požadavky na návrh zeleně

- na základě provedeného dendrologického posouzení stávající zeleně, které je součástí zakázky, vyhodnotit perspektivní a neperspektivní dřeviny a potřebná pěstební opatření
- koncepce zeleně musí odpovídat požadavku na přehledný a bezpečný prostor, avšak s ohledem na přírodní ráz území navazující na okolní krajinu
- druhová skladba případných dosadeb musí odpovídat specifickým stanovištním podmínkám a přirozené skladbě vegetace
- návrh vegetačních prvků musí respektovat současné možnosti udržovací péče. Principy a způsoby udržovací péče budou projednány s budoucím správcem.

ANALÝZA POTENCIÁLU ŘEŠENÉHO ÚZEMÍ



III. NÁVRH, VÝKRESOVÁ ČÁST



POPIS NAVRŽENÉHO ŘEŠENÍ

V rámci navrhovaného řešení bylo pohlíženo na řešené území z pohledu provozu, prostoru i kompozice, a to se zohledněním současného stavu, požadovaných úprav, pohledu investora, i možností zajištění následné péče. V rámci rozpracování byl návrh řešen na některých plochách variantně a po projednání s investorem byla dopracována výsledná podoba návrhu. Následně byl návrh Studie zveřejněn v Jehnických listech, a občané byli vyzváni k podání připomínek, ty byly projednány s vedením městské části a po úvaze část připomínek byla zapracována do návrhu. Dne 1. 4. 2022 proběhlo v místní základní škole veřejné představení a projednání návrhu v rámci zasedání Zastupitelstva městské části Brno-Jehnice. Na základě odsouhlaseného usnesení byly do návrhu zapracovány další připomínky. Návrh je zakreslen do výkresů č. A, B a CD. Pro jednotlivé plochy byla zvažována různá využití na základě požadavků investora, v závěru byla vybrána řešení, která korespondují s lokalitou, propojením s krajinou a přírodou, s ohledem na funkce, které plní stávající prvky zeleně, které se zde nachází.

A. OBECNÍ SAD A OKOLÍ POLNÍ CESTY (SMĚR LELEKOVICE)

Podél polní cesty směrem na Lelekovice bude vysazeno nové stromořadí, část stromů bude vysazena jako náhradní výsadba za kácené dřeviny v Ořešíně (lípy – již proběhne realizace), část dřevin lze dopěstovat ze stávajícího porostu, část by byla dosazena nově. Nové stromořadí přistíní polní cestu a vytvoří tak příjemnější mikroklima, zároveň se jedná o významný krajinnotvorný prvek. V nejzápadnější části řešeného území se nachází pozemek, kde je navrženo vysazení krajinného obecního sadu do lučního trávníku. Vhodné je vysadit staré krajové odrůdy ovocných dřevin, vysokokmeny, aby se zde dalo pod stromy i procházet. V nejvyšším bodě v terénu je navrženo propojení polní cesty se sadem pomocí kratšího dřevěného haťového (povalového) chodníčku, v tomto místě bude ponechána volná louka k relaxaci a odpočinku. Z tohoto místa se naskýtá krásný výhled do okolní krajiny i na Jehnice, proto je zde navrženo menší dřevěné vyhlídkové molo s lavičkami. Aby nedocházelo k uorávání louky pod stromy, bude na okraji parcely nutné vytvořit zábrany, proti najíždění traktoru (dřevěné přerušované zábradlí apod.). V současné době probíhá směna pozemku do obecního majetku (již odsouhlaseno Radou města Brna), veškeré další projekční práce k tomuto pozemku budou probíhat až ve chvíli, kdy se stane obecním.



NAUČNÁ STEZKA

Podél polní cesty je navržena nová naučná stezka, která bude začínat na konci ulice Plástky a pokračovat až k sadu s tím, že do budoucna by se mohla rozšířit i dál směrem na Lelekovice, realizace této stezky může být učiněna až dodatečně, po zvelebení navazujících polních cest (vytvoření možného zokruhování, jehož součástí bude úprava cesty k Arboretu – není součástí této dokumentace). Součástí naučné stezky budou jednotlivá zastavení s informačními panely s edukativním obsahem, v kombinaci s interaktivními prvky, které umožní dozvědět se něco nového zvláště dětem zábavnou formou. Tématem naučné stezky by měla být příroda a životní prostředí této lokality, do vymýšlení obsahu panelů a interaktivních prvků je možné zapojit místní spolky či děti z kroužků (vhodná témata mohou být např. savci, včely a jiný hmyz, dravci, ptáci, ale také i ochrana přírody, myslivost, eroze, zadržování vody v krajině apod.).



INSPIRATIVNÍ FOTO – NAUČNÁ STEZKA – JEDNOTLIVÁ ZASTAVENÍ, NAUČNÉ TABULE, INTERAKTIVNÍ PRVKY

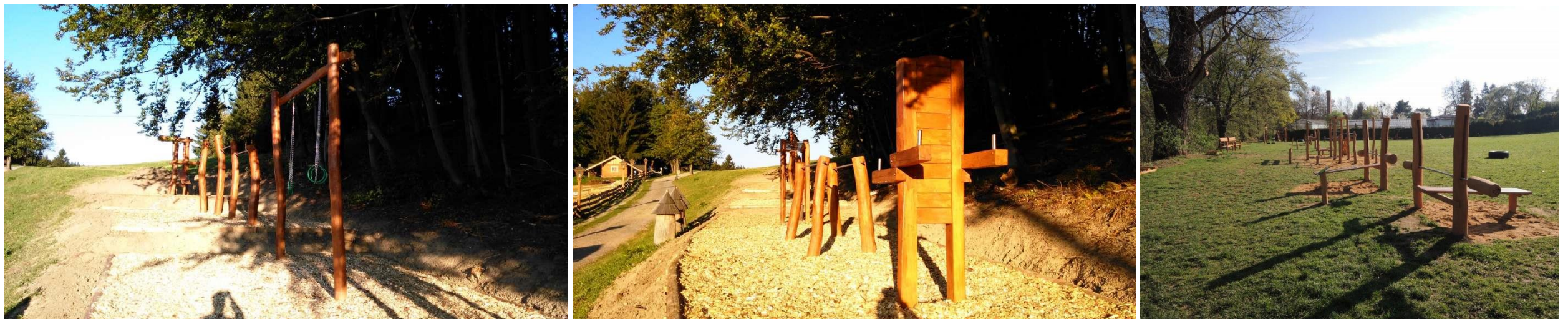
POPIS NAVRŽENÉHO ŘEŠENÍ



B. FIT STEZKA A DĚTSKÉ HŘIŠTĚ U REMÍZKU

Stávající remízek se nachází za zahradami rodinných domů na ulici Plástky. Tento remízek je zde velice významný, plní ekologickou a protierozní funkci, slouží jako vysýchavý mokřad, retenční prostor pro vodu a splach z přilehlého pole, jako útočiště pro živočichy a hmyz. V rámci navrhovaných úprav bude stávající pěšinka lemující remízek a propojující polní cestu s dolní komunikací upravena tak, aby se zde chodilo pohodlněji (mlatový chodník), který bude v jižní části sveden na obslužnou komunikaci pod ním (v místě, kde jsou městské pozemky). Cesta vytváří možnost okružních procházek pro obyvatele či návštěvníky městské části. Podél této stezky pro pěší směrem k poli (ještě na pozemku města) bude provedena dosadba dřevin a osetí plochy lučním trávnikem, a to k posílení funkcí (zejména protierozní, a protivětrné) a k zamezení většího splachu z pole, nebude docházet k zanášení retenčních ploch - terénních sníženin v remízku). Součástí navržených úprav bude také vytvoření opatření pro zadržení možného splachu z pole, např. vytvoření zatravněného rigólu na okraji pole, kterým bude odváděna voda do přilehlého remízku a terénní sníženiny v jeho jižní části (propustkem pod novým mlatovým chodníkem. Stávající terénní sníženina (retenční prostor v remízku) bude vyčištěn tak, aby plnil co nejlépe svou funkci. Vyčištěny budou rovněž veškeré plochy v remízku, kde se nachází v současné době také nelegální odpad (černé skládky). V rámci stávajících dřevin bude provedeno odstranění suchých starých keřů a ošetření dřevin tak, aby v místech, kde se předpokládá pohyb osob, byla zajištěna jejich provozní bezpečnost. Dosadba nových dřevin je koncipována tak, že na jedné straně dotvoří porostní lem - okraj porostu tak, aby zde vznikla kostra porostu z dlouhověkových dřevin, na straně druhé výsadba uvnitř porostu podpoří postupné převedení porostu na kvalitnější - z dlouhověkových dřevin (přírodní druhy - návaznost na krajinu).

Podél pěší stezky je navrženo vytvořit venkovní posilovnu, ze severní strany budou podél stezky umístěny jednotlivé posilovací sportovní prvky pro zlepšení fyzické kondice, z jižní strany stezky, do jižní části remízku, a do severního cípu území nad remízkiem jsou navrženy herní prvky pro děti. Vhodný materiál je např. akátové dřevo (přírodní vzhled - návaznost na krajinu).



DĚTSKÉ HŘIŠTĚ U REMÍZKU

Na jižní stranu pěší stezky, do severní části území nad remízek, a do jižní části remízku, kde se nachází rovinná cca kruhová plocha bez dřevin, budou osazeny nové akátové herní prvky pro děti. Z mlatového chodníku bude možné sejít porostem po haťovém (povalovém) chodníčku do rovinné plochy v jižní části. V této části budou instalovány herní prvky pro menší děti (rovněž v akátovém provedení), tento prostor bude na okraji vymezen zábradlím / nízkým oplocením zabraňujícím vjezdu automobilů. Veškeré herní prvky i mobiliář je vhodné realizovat z akátového dřeva, které působí přirozeně a do přírodního prostředí pěkně zapadne. Akátové dřevo je kvalitní, tvrdé, a tyto prvky mají dlouhou životnost.



INSPIRATIVNÍ FOTO – HERNÍ PRVKY



DĚTSKÉ HŘIŠTĚ



PŘÍRODNĚ - KRAJINÁŘSKÉ ŘEŠENÍ PLOCH ZELENĚ V MĚSTSKÉ ČÁSTI BRNO-JEHNICE

C. OBECNÍ SAD V LOUCE – PLÁSTKY (sever)

Prostor při ulici Plástky, před domy č. o. 15 až 21 je rozdělen stávajícím vjezdem na severní a jižní část. V severní části se nachází pozůstatky původních výsadeb ovocných stromů (dožívající švestky a třešeň). Nově navržené řešení vychází z původních výsadeb, je zde možné vytvořit obecní sad, ideálně opět z vysokokmenů, které mají zapěstované koruny v podchodné výšce, celý prostor tak zůstává podhledný a příjemně otevřený. Vhodné je zde vysadit staré krajové odrůdy ovocných dřevin. Vhodné druhy a kultivary budou dořešeny v dalším stupni projektové dokumentace. Pod stávající třešeň, která zde bude ponechána na dožití a bude průběžně ošetřována, je možné umístit lavičku s výhledem do sadu, lavička umožní spočinout a oddechnout všem, kterým dělá výstup do kopce problémy. Poblíž sadu začíná polní cesta s nově navrženou naučnou stezkou, první zastavení – panel může pojednávat např. o ovocných dřevinách.

Ovoce ze sadu je vhodné zpracovávat na marmelády, džemy, křížaly, pálenku – vše lze řešit jako obecní produkty z vlastního sadu, kterými se může obec prezentovat.



D. PARKOVĚ UPRAVENÁ PLOCHA – PLÁSTKY (jih)

V jižní části prostoru při ulici Plástky se nachází v současné době dvě garáže, avšak je do budoucna uvažováno s jejich přemístěním. Nad garážemi se nachází místo s ohništěm, kde se schází obyvatelé přilehlých rodinných domů a jejich přátelé. Původní návrh počítal s možným využitím celé plochy jako prostoru pro setkávání obyvatel městské části s vytvořením veřejného ohniště (grill point). Avšak na základě připomínek občanů bylo od tohoto záměru upuštěno s tím, že zůstane zachováno stávající ohniště, zatím zde budou ponechány i garáže a celá plocha bude pouze parkově upravena. Horní hrana svahu a příjezdová komunikace vedoucí k rodinným domům budou lemovány pokrývnými kvetoucími výsadbami. Směrem do ulice podél komunikace je navrženo krátké stromořadí z okrasných kvetoucích stromů, tyto stromy budou vysazeny i v horní části svahu (směrem k rodinným domům i k příjezdové komunikaci). Další úpravy prostoru budou plánovány až ve chvíli, kdy bude jasné, co bude dál s garážemi.



PLÁSTKY



VHODNÝ TYP MOBILIÁŘE



INSPIRATIVNÍ FOTO – DŘEVĚNÉ LAVIČKY A STOLY, HAMAKA



INSPIRATIVNÍ FOTO – STOJANY NA KOLA / KOLOSTAVY, ODPADKOVÝ KOŠ



VHODNÝ TYP MOBILIÁŘE



VÝSADBY - DŘEVINY

Do prostoru na okraji intravilánu a v extravilánu městské části jsou navrženy pouze přírodě blízké výsadby – původní druhy listnatých stromů i keřů vhodných na daná stanoviště, např. jilm – *Ulmus laevis*, javory – *Acer platanooides*, *Acer campestre*, lípa – *Tilia cordata*, dub – *Quercus robur*, z keřů pak kaliny – *Viburnum lantana*, *Viburnum opulus*, zimolez - *Lonicera tatarica* / *xylosteum*, svída krvavá – *Swida sanguinea*, růže šípková – *Rosa canina*, trnka – *Prunus spinosa* atd. Do obecních sadů jsou vhodné původní staré krajové odrůdy jabloní, třešní, hrušní, švestek atd. V rámci výsadeb při ulici Plástky je vhodné podél komunikace vysadit stromořadí např. z okrasných neplodících třešní (ná vaznost na sad v severní části). V blízkosti posezení u ohniště je možné jako optické odclonění použít i více okrasné druhy keřů, např. pustoryl – *Philadelphus sp.*, zlatice – *Forsythia x intermedia*, hlohyni – *Pyracantha coccinea*, kolkvície – *Kolkwitzia amabilis* apod.



Jilm vaz



Javor mléč



Javor babyka



Lípa srdčitá



Dub letní



Kalina obecná



Kalina tušalaj



Zimolez pýřitý / Z. tatarský



Svída krvavá

DETAIL – VÝSADBY – DŘEVINY



ZÁHONY, LOUKY

ZÁHONOVÉ VÝSADBY se nachází pouze v prostoru před rodinnými domy na ulici Plástky. Záhony mohou být koncipovány jako extenzivní trvalkové záhony s vyšším stupněm autoregulace a extenzivní údržbou, popř. jako klasické trvalkové záhony s druhy vhodnými do polostínu a suchého stínu. Podrobně budou výsadby specifikovány v dalším stupni projektové dokumentace, po domluvě s obyvateli rodinných domů je možné tyto výsadby ponechat v jejich režii.



LUČNÍ TRÁVNÍK bude založen nově v prostoru ovocného sadu na konci řešeného území v polích, a dále na něj bude převeden stávající trávník v severní části ulice Plástky, výsev lučního trávníku bude také proveden na veškeré volné plochy podél remízku (dnes orná půda). Vybrány budou luční směsi vhodné pro tato stanoviště, luční směsi mohou být smíchány přímo na míru dané lokalitě.

ZÁHONY, LOUKY



ZÁVĚR

Celý návrh je řešen tak, aby v prostorách ulice Plástky i v navazujících plochách na okraji intravilánu obce vznikly příjemné prostory pro rekreaci obyvatel či návštěvníků městské části. Navržená náplň / využití těchto prostorů včetně jejich vybavení zohledňuje návaznost na okolní krajinu a přírodu.

Zdroje:

Veškeré fotografie současného stavu – archív autora

Inspirativní fotografie - Inspirativní foto – internet – Google obrázky, Pinterest, archív autora

Čerpáno zde:

<https://www.archdaily.com/4160/pinohuacho-observation-deck-rodrigo-sheward/>

<https://dirt.asla.org/2019/07/25/snohettas-new-viewing-platforms-embrace-the-panorama/path2/>

<https://www.slezskeodrudy.cz/wp-content/uploads/2019/09/sady-selska-revue.pdf>

www.hriste.cz

Ovocný sad - Vrch Třešňovka v Praze

Novodvorská alej - foto mapy.cz

<https://www.stezky.info/obecne-o-stezkach/co-je-naucna-stezka.htm>

ČSOP - <https://ekolist.cz/cz/zpravodajstvi/zpravy/PR-pod-marskym-vrchem-se-verejnosti-otevira-nova-naucna-stezka>

<http://www.mestonachod.cz/zpravodajstvi/zpravodajstvi-detail.asp?id=6328>

<https://www.vysocina.eu/vylety/1633-naucna-stezka-stara-plovarna#1633-2>

<https://www.wbur.org/radioboston/2014/04/10/boston-playgrounds>

<https://www.earthscapeplay.com/project/empire-school-natural-playground/>

<https://archinect.com/news/bustler/5830/fun-takes-center-stage-at-the-2017-international-garden-festival-in-reford-gardens>

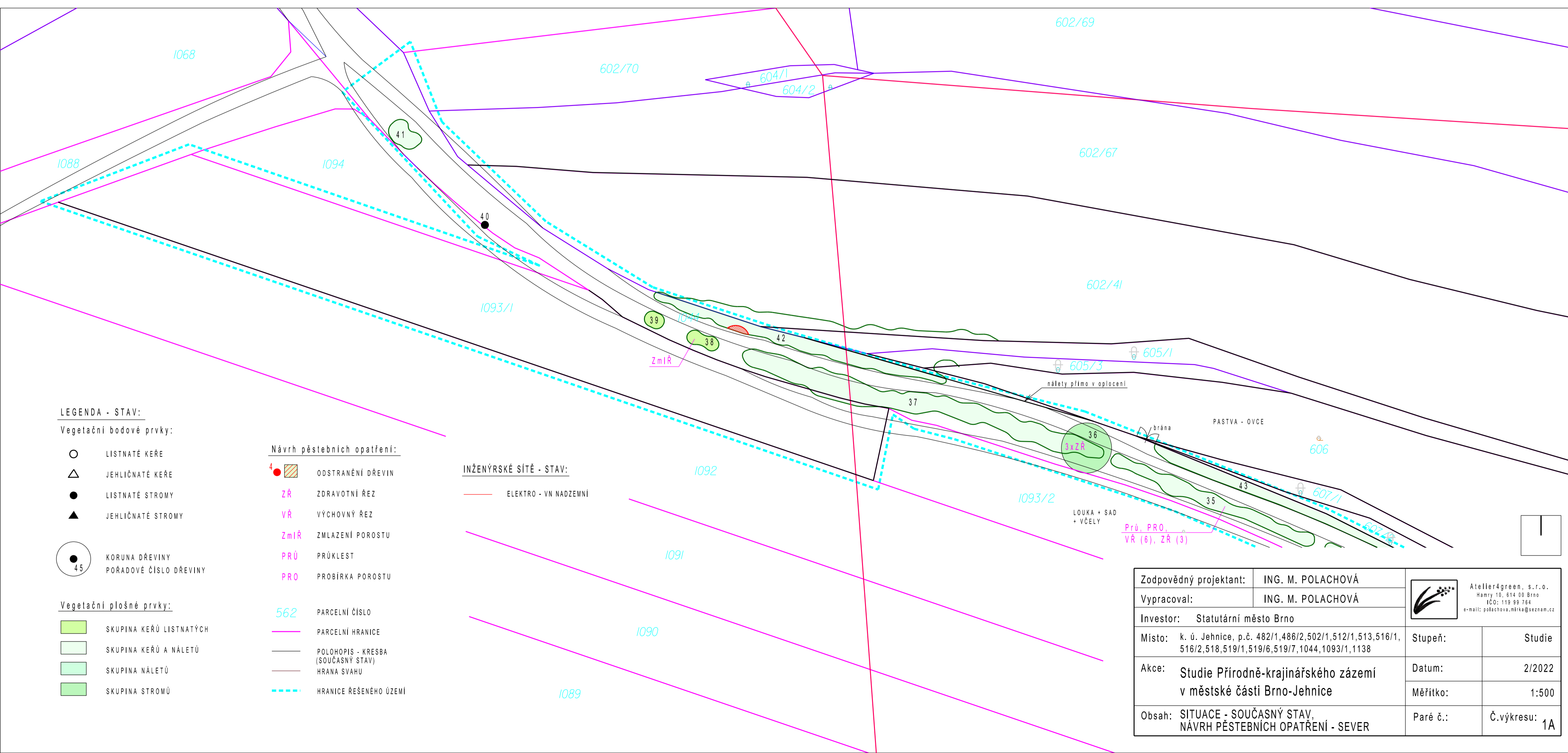
<https://myk-d.com/projects/chicago-botanic-garden/>

www.hybaj.cz

<https://www.agrinostra.cz/>

ZÁVĚR





LEGENDA - STAV:

Vegetační bodové prvky:

- LISTNATÉ KEŘE
- △ JEHLIČNATÉ KEŘE
- LISTNATÉ STROMY
- ▲ JEHLIČNATÉ STROMY
- KORUNA DŘEVINY
POŘADOVÉ ČÍSLO DŘEVINY

Vegetační plošné prvky:

- SKUPINA KEŘŮ LISTNATÝCH
- SKUPINA KEŘŮ A NĀLETŮ
- SKUPINA NĀLETŮ
- SKUPINA STROMŮ

Návrh péstebních opatření:

- ODSÍRANĚNÍ DŘEVIN
- ZŘ ZDRAVOTNÍ ŘEZ
- VŘ VÝCHOVNÝ ŘEZ
- ZmŘ ZMLAZENÍ POROSTU
- PRŮ PRŮKLEST
- PRO PROBÍRKA POROSTU

562 PARCELNÍ ČÍSLO

- PARCELNÍ HRANICE
- POLOHOPIS - KRESBA (SOUČASNÝ STAV)
- HRANA SVAHU
- - - HRANICE ŘEŠENÉHO ÚZEMÍ

INŽENÝRSKÉ SÍTĚ - STAV:

- ELEKTRO - VN NADZEMNÍ

Zodpovědný projektant:	ING. M. POLACHOVÁ		
Vypracoval:	ING. M. POLACHOVÁ		
Investor:	Statutární město Brno		
Místo:	k. ú. Jehnice, p.č. 482/1, 486/2, 502/1, 512/1, 513, 516/1, 516/2, 518, 519/1, 519/6, 519/7, 1044, 1093/1, 1138	Stupeň:	Studie
Akce:	Studie Přírodně-krajinářského zázemí v městské části Brno-Jehnice	Datum:	2/2022
Obsah:	SITUACE - SOUČASNÝ STAV, NÁVRH PĚSTEBNÍCH OPATŘENÍ - SEVER	Měřítko:	1:500
		Paré č.:	Č.výkresu: 1A



Prů, PRO,
VR (6), ZŘ (3)

LEGENDA - STAV:

Vegetační bodové prvky:

- LISTNATÉ KEŘE
- △ JEHLIČNATÉ KEŘE
- LISTNATÉ STROMY
- ▲ JEHLIČNATÉ STROMY
- (45) KORUNA DŘEVINY
POŘADOVÉ ČÍSLO DŘEVINY

Vegetační plošné prvky:

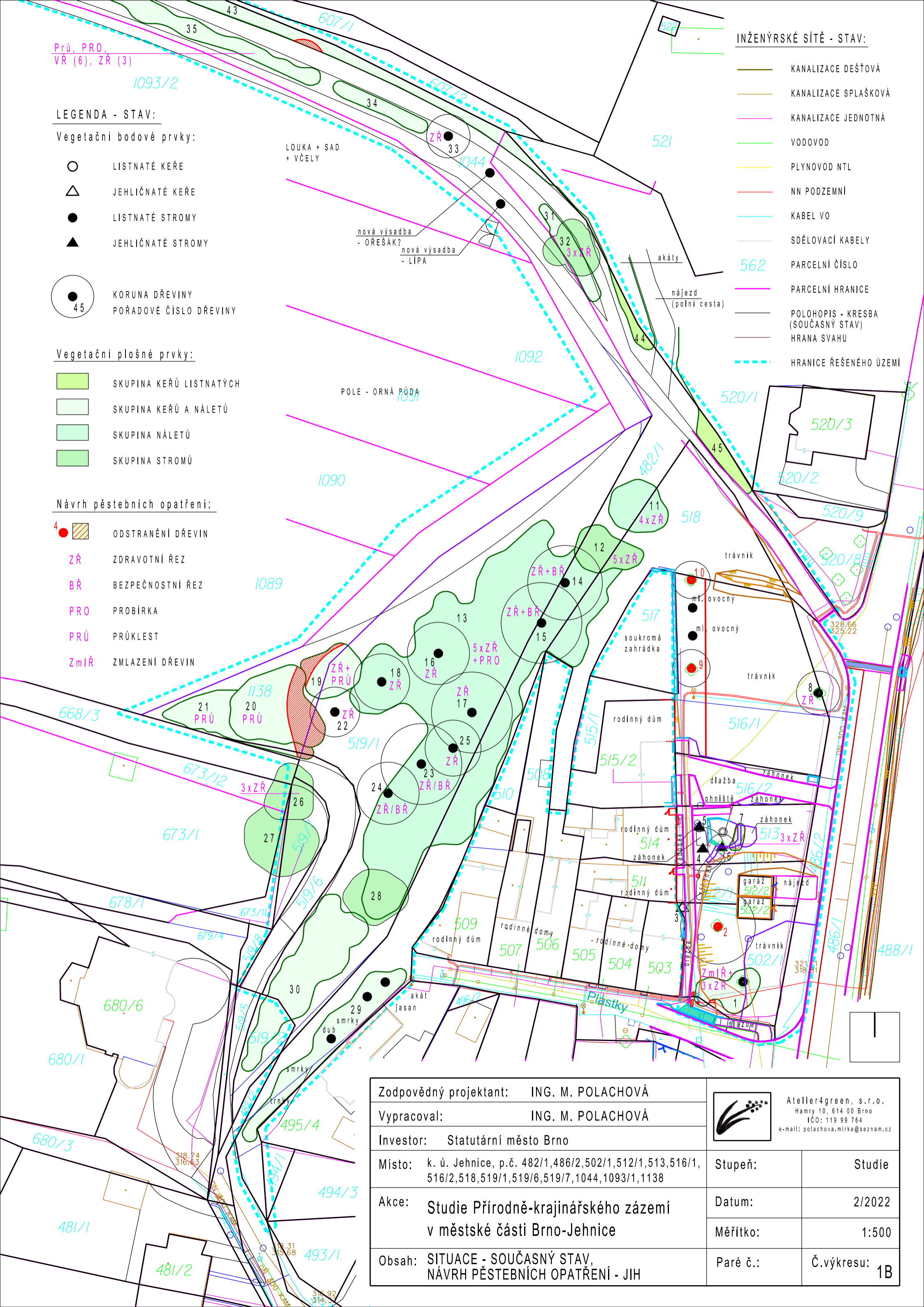
- SKUPINA KEŘŮ LISTNATÝCH
- SKUPINA KEŘŮ A NÁLETŮ
- SKUPINA NÁLETŮ
- SKUPINA STROMŮ

Návrh péstebních opatření:

- (4) ODSTRANĚNÍ DŘEVIN
- ZŘ ZDRAVOTNÍ ŘEZ
- BŘ BEZPEČNOSTNÍ ŘEZ
- PRO PROBÍRKA
- PRŮ PRŮKLEST
- ZmŘ ZMLAZENÍ DŘEVIN

INŽENÝRSKÉ SÍTĚ - STAV:

- KANALIZACE DEŠŤOVÁ
- KANALIZACE SPLAŠKOVÁ
- KANALIZACE JEDNOTNÁ
- VODOVOD
- PLYNOVOD NTL
- NN PODZEMNÍ
- KABEL VO
- SDĚLOVACÍ KABELY
- 562 PARCELNÍ ČÍSLO
- PARCELNÍ HRANICE
- POLOHOVIS - KRESBA (SOUČASNÝ STAV)
- HRANA SVAHU
- HRANICE ŘEŠENÉHO ÚZEMÍ

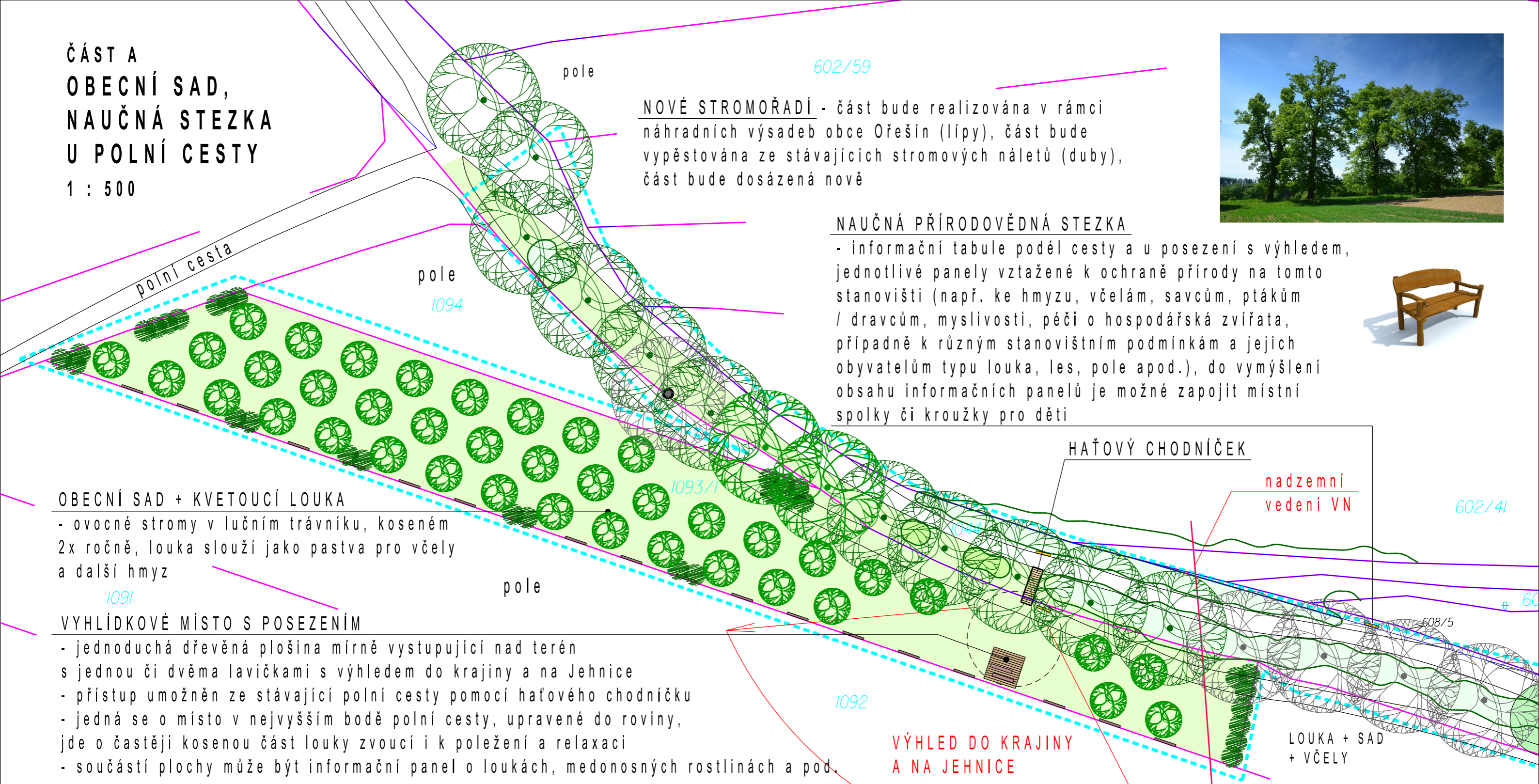


Zodpovědný projektant:	ING. M. POLACHOVÁ		
Vypracoval:	ING. M. POLACHOVÁ		
Investor:	Statutární město Brno		
Místo:	k. ú. Jehnice, p.č. 482/1,486/2,502/1,512/1,513,516/1, 516/2,518,519/1,519/6,519/7,1044,1093/1,1138		
Akce:	Studie Přírodně-krajinářského zázemí v městské části Brno-Jehnice		
Obsah:	SITUACE - SOUČASNÝ STAV, NÁVRH PĚSTEBNÍCH OPATŘENÍ - JIH		
	Stupeň:	Studie	
	Datum:	2/2022	
	Měřítko:	1:500	
	Paré č.:	Č.výkresu: 1B	



Atelier4green, s.r.o.
Hamry 10, 614 00 Brno
IČO: 119 99 764
e-mail: polachova.mirka@seznam.cz

**ČÁST A
OBECNÍ SAD,
NAUČNÁ STEZKA
U POLNÍ CESTY**
1 : 500



NOVÉ STROMOŘADÍ - část bude realizována v rámci náhradních výsadeb obce Ořešín (lípy), část bude vypěstována ze stávajících stromových náletů (duby), část bude dosázená nově

NAUČNÁ PŘÍRODOVĚDNÁ STEZKA

- informační tabule podél cesty a u posezení s výhledem, jednotlivé panely vztažené k ochraně přírody na tomto stanovišti (např. ke hmyzu, včelám, savcům, ptákům / dravcům, myslivosti, péči o hospodářská zvířata, případně k různým stanovištním podmínkám a jejich obyvatelům typu louka, les, pole apod.), do vymýšlení obsahu informačních panelů je možné zapojit místní spolky či kroužky pro děti



OBECNÍ SAD + KVETOUČÍ LOUKA

- ovocné stromy v lučním trávníku, koseném 2x ročně, louka slouží jako pastva pro včely a další hmyz

1091

VYHLÍDKOVÉ MÍSTO S POSEZENÍM

- jednoduchá dřevěná plošina mírně vystupující nad terén s jednou či dvěma lavičkami s výhledem do krajiny a na Jehnice
- přístup umožněn ze stávající polní cesty pomocí haťového chodníčku
- jedná se o místo v nejvyšším bodě polní cesty, upravené do roviny, jde o častěji kosenou část louky zvoucí i k poležení a relaxaci
- součástí plochy může být informační panel o loukách, medonosných rostlinách a pod.

1092

**VÝHLED DO KRAJINY
A NA JEHNICE**

**LOUKA + SAD
+ VČELY**



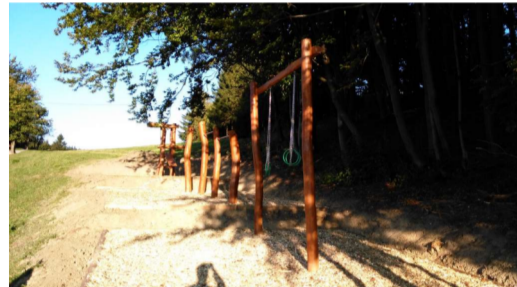
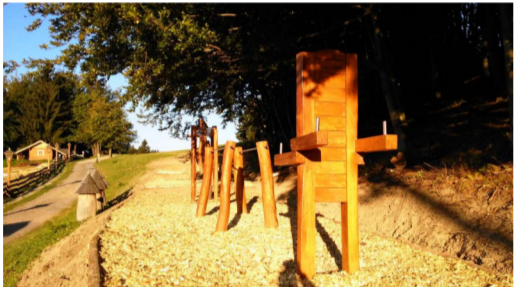
ČÁST A
OBEČNÍ SAD,
NAUČNÁ STEZKA
U POLNÍ CESTY

1:500

LOUKA + SAD + VČELY



1093/2



nájezd do pole

POSEZENÍ na lavičce
pod solitérním stromem

DĚTSKÉ HŘIŠTĚ
- herní prvky

POSILOVACÍ PRVKY

FIT / WORKOUTOVÁ STEZKA + HŘIŠTĚ PRO DĚTI

- stávající vyšlapaná stezka bude upravena do podoby mlat. chodníčku lemovaného novým stromořadím, ze severní strany bude tento prostor oddělen od pole výsadbou stromů a keřů (protiprašná a protivětrná funkce), na severní stranu budou orientované posilovací sportovní prvky, na jižní stranu budou orientovány herní prvky pro děti, vhodný materiál akátové dřevo (přirodní vzhled)



DĚTSKÉ
HŘIŠTĚ
NOVĚ OPRAVENÁ
KOMUNIKACE



ČÁST B
FIT STEZKA
A HŘIŠTĚ
U REMÍZKY

1:500



STÁVAJÍCÍ REMÍZEK

- ekologická a protierozní funkce, vysýchavý mokřad, retenční prostor pro vodu a splach z přilehlého pole,
- útočiště pro živočichy a hmyz,
- na severní straně bude provedena dosadba, k posílení funkcí a zamezení většího splachu z pole, nebude docházet k zanášení retenčních ploch - terénních sníženin v remízku

POSILOVACÍ PRVKY

DĚTSKÉ HŘIŠTĚ

NOVĚ OPRAVENÁ KOMUNIKACE

nájezd do pole

DĚTSKÉ HŘIŠTĚ

- herní prvky

POSEZENÍ na lavičce pod soliterním stromem

ČÁST C

OBECNÍ SAD V LUČNÍM TRÁVNÍKU (PLÁSTKY)



OBECNÍ SAD + KVETOUČÍ LOUKA

- součástí je posezení na lavičce s výhledem do sadu

PARKOVĚ UPRAVENÁ PLOCHA

- ponechány garáže a původní ohniště sloužící obyvatelům přilehlých domů
- nově kvetoucí stromy, pokryvné kvetoucí výsadby, luční trávník

PARKOVĚ UPRAVENÁ PLOCHA

ČÁST D

1:500

