



INVESTOR:
OŽP MMB

AUTOR NÁVRHU:
ING. MIROSLAVA POLACHOVÁ

STUDIE PLOCHY ZELENĚ U OBŘANSKÉHO MOSTU

8/2021

STUDIE NÁVRHU

IDENTIFIKAČNÍ ÚDAJE:

název projektu

STUDIE PLOCHY ZELENĚ U OBŘANSKÉHO MOSTU

lokality

pozemky – p. č. 42/1, 43, 44, 45, 46/1, 46/2, 36/1
v k. ú. Obřany

stupeň dokumentace

architektonická studie

zadavatel

Statutární město Brno

zpracovatel

Ing. Miroslava Polachová
Hamry 10, 614 00 Brno
www.arch.cz/polachova

zodpovědný projektant

Ing. Miroslava Polachová ČKA 03 335
tel.: + 420 775 350 031

odborná spolupráce

Ing. Aleš Drlý (projekce staveb)

datum zpracování

srpen / 2021



OBSAH:

IDENTIFIKAČNÍ ÚDAJE

I. ÚVOD

SLOVO ÚVODEM

SITUACE ŠIRŠÍCH VZTAHŮ

II. SITUAČNÍ VÝKRESY, ROZBORY

KATASTRÁLNÍ SITUACE, MAJETKOPRÁVNÍ VZTAHY

POPIS SOUČASNÉHO STAVU

FOTODOKUMENTACE – SOUČASNÝ STAV

ANALÝZA POTENCIÁLU ŘEŠENÉHO ÚZEMÍ

III. NÁVRH, VÝKRESOVÁ ČÁST

POPIS NAVRŽENÉHO ŘEŠENÍ

INSPIRATIVNÍ FOTOGRAFIE – MOBILIÁŘ, ZÁHONY

SITUACE SOUČASNÝ STAV

SITUACE – NÁVRH

VZOROVÝ ŘEZ - POLOOSTROV



I. ÚVOD

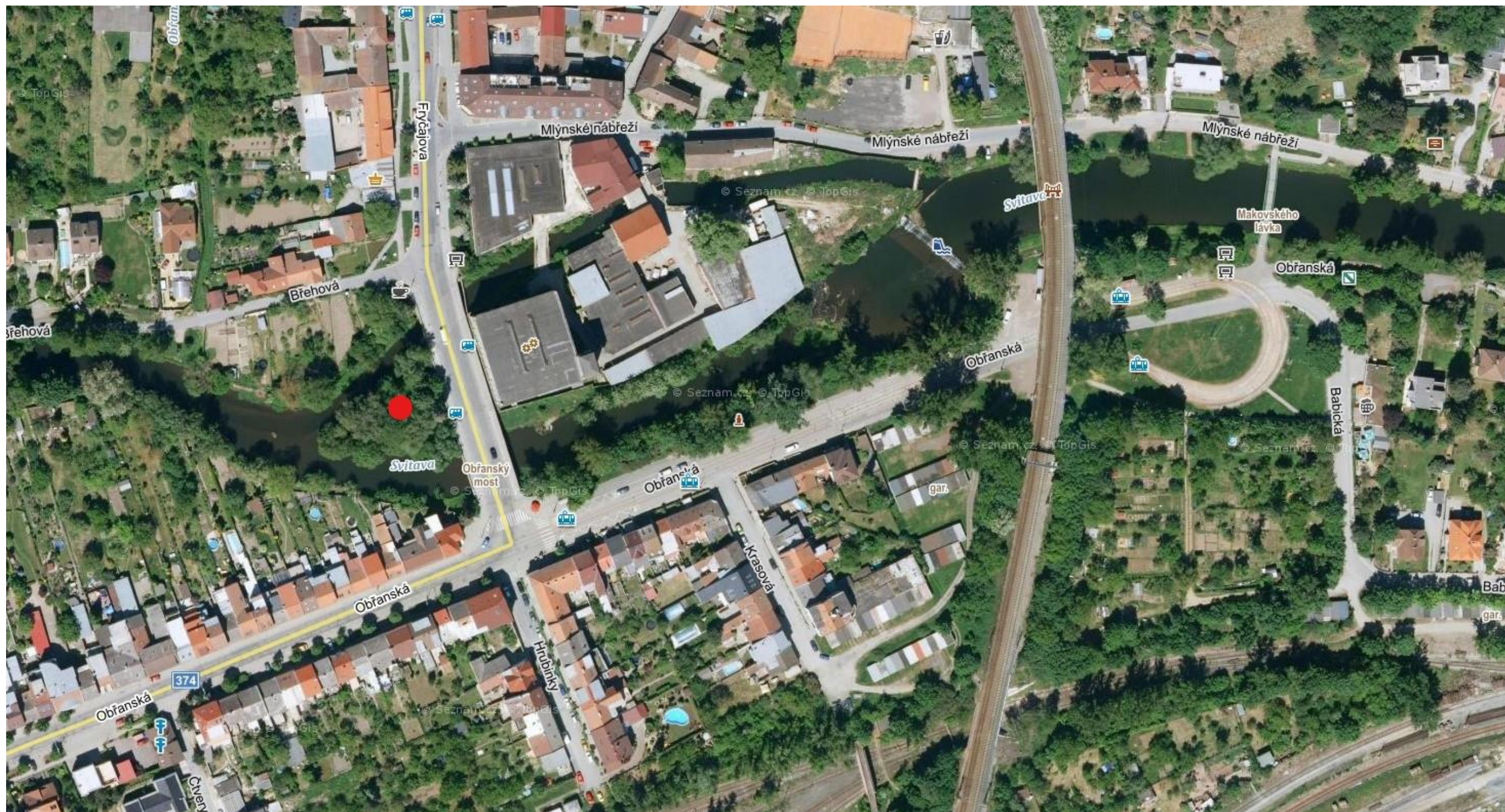
STUDIE NÁVRHU PLOCH ZELENĚ U OBŘANSKÉHO MOSTU

Návrh revitalizace vznikl z důvodu zamýšlené úpravy prostoru na části ostrova u obřanského mostu a části plochy u náhonu řeky Svitavy (rovněž u obřanského mostu). Záměrem je vytvořit parkově upravený veřejně přístupný prostor s možností posezení.

V květnu 2021 proběhl terénní průzkum současného stavu, který byl zakreslen do samostatné situace. Následně byly vypracovány dvě varianty návrhu řešení prostoru, z nichž jedna varianta byla vybrána k dopracování.

SLOVO ÚVODEM





SITUACE ŠIRŠÍCH VZTAHŮ – SCHÉMA

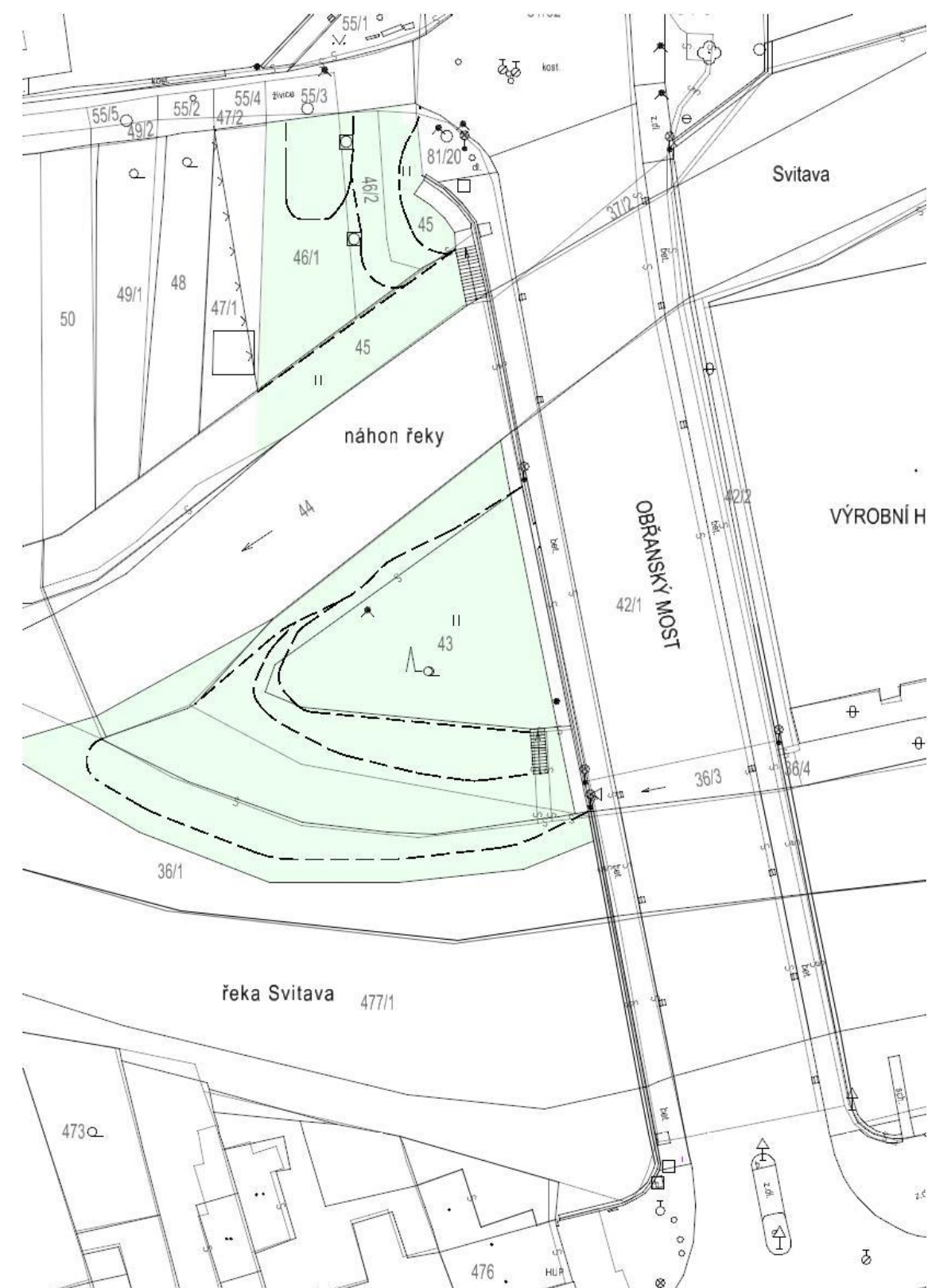


II. SITUAČNÍ VÝKRESY, ROZBORY



LV	Parc. číslo	Výměra (m ²)	Druh pozemku	Způsob využití	BPEJ (m ²)	Vlastník	Omezení vlastnického práva/způsob ochrany
10001	36/1	11559	vodní plocha	Koryto vodního toku přirozené nebo upravené		ČR – právo hospodařit s majetkem státu: Povodí Moravy s. p., Dřevařská 932/11, 602 00 Brno	Věcné břemeno (podle listiny).
10001	43	580	trvalý travní porost		25600 (580 m ²)	Statutární město Brno, Dominikánské náměstí 196/1, Brno-město, 602 00 Brno	
2038	44	580	vodní plocha	Koryto vodního toku přirozené nebo upravené		JODA s.r.o., Mlýnské nábřeží 155/2, 614 00 Brno	
10001	45	253	trvalý travní porost		25600 (253 m ²)	Statutární město Brno, Dominikánské náměstí 196/1, Brno-město, 602 00 Brno	Věcné břemeno (podle listiny).
10001	46/1	149	orná půda		25600 (149 m ²)	Statutární město Brno, Dominikánské náměstí 196/1, Brno-město, 602 00 Brno	
10001	46/2	58	orná půda		25600 (58 m ²)	Statutární město Brno, Dominikánské náměstí 196/1, Brno-město, 602 00 Brno	

Šedě označené parcely jsou dotčeny záměrem úpravy – revitalizace ploch.



KATASTRÁLNÍ SITUACE, MAJETKOPRÁVNÍ VZTAHY - SCHÉMA



SOUČASNÝ STAV, FOTODOKUMENTACE

Jedná se o dvě plochy – poloostrov mezi náhonem a řekou při obřanském silničním mostu, a o plochu poblíž cyklostezky vedoucí severně kolem řeky - odpočívadlo.

Poloostrov – je tvořen v podstatě trojúhelníkovým tvarem, oproti mostu je snížen o cca 123 cm, území je tvořeno zčásti rovinou, a dále svahy směrem k řece (viz výkres současného stavu). Nachází se zde zejména staré vzrostlé stromy, které jsou většinou bohužel již ve stadiu senescence, kdy je zde patrné značné prosychání korun, včetně prosychání kosterních větví, a obvodů korunového pláště, což je dáno zejména jejich věkem, na starých vrbách jsou patrné plodnice dřevokazných hub (sírovec žlutooranžový), zde se jedná o stromy i provozně nebezpečné. Kromě mladších jírovců a jilmů se zde nachází velmi staré vrby a olše, u vrb je patrné, že se původně jednalo o stromy vícekmenné, některé z kmenů již byly před delší dobou odstraněny, stávající koruny jsou tedy již třeba poloviční, nebo v jednom případě byla vytvořena koruna sekundární. Na jedné vrbě byla instalována ochrana králíčím pletivem (proti okusu bobra). Stávající dřeviny vyžadují velké péstební zásahy, část je navržena k odstranění a část k provedení významných řezů tak, aby zde mohlo být zachováno co nejvíce z původní zeleně, avšak aby zde bylo docíleno provozní bezpečnosti. V současné době se zde nachází i nové betonové schodiště spojující dvě rovinné části na ostrově, schodiště je umístěno poblíž mostu a bylo zde zamýšleno pro potřeby údržby mostu. Podél mostu se nachází stávající zavěšené vedení plynovodu. V zábradlí na mostě je vytvořen otvor o délce cca 2m, zde byla instalována zábradlí odnímatelné, bylo předem uvažováno s možností budoucího vstupu na ostrov z mostu. Keřové patro tvoří zejména bezy a zčásti nálety jilmu, tam kde se jedná o pěkné keře, je uvažováno s jejich zachováním, u přestárlych prosychajících keřů a náletu ořešáku je počítáno s jejich odstraněním. Volný prostor je porostlý zčásti bylinným podrostem, zčásti ruderálním porostem s velkým podílem kopřiv.

Odpočívadlo u cyklostezky – jedná se o prostor na okraji mostu, kde před ještě nedávnou dobou v jeho horní části stával stánek s kávou (nedávno bylo občerstvení přemístěno do zahrady k řece o cca 200 m dále směrem na západ). V současné době zde byl po opravě mostu trochu upraven terén, který byl oset trávou (svah pod původně umístěným stánkem), nicméně toto travní osivo doposud nezvešlo. Podél mostu bylo realizováno opět betonové schodiště kvůli možné údržbě mostu. V centrální části plochy se nachází šterková a částečně i vydupaná plocha mezi dvěma lavičkami, v severozápadním rohu prostoru je instalován odpadkový koš a stojan na kola. Stávající mobiliář ale není v příliš dobrém stavu a nepůsobí dojmem, který by přilákal obyvatele k využití. Prostoru dominuje jednak vzrostlý ořešák, a dále dva myrobalány (jeden poblíž lavičky a odpadkového koše, druhý směrem k řece). V horní části u mostu se nachází stávající bříza, která bohužel značně prosychá po obvodu koruny a v terminální části, je zde patrné, že jen dožívá a bude nutné ji nahradit. U ostatních stromů bude vhodné provést redukční řez tak, aby byla zajištěna podchodná výška a obyvatelé tak viděli náhon a poloostrov. Keřové patro tvoří pouze bezy, které je vhodné buď prořezat, u starších vytvořit podchodnou výšku s deštníkovitými korunami (v jihozápadním rohu jsou takové – nutno jen doupravit), přímo na svahu u mostu je vhodné provést jejich zmlazení nebo odstranění. Svah na břehu náhonu je zarostlý bylinným a ruderálním porostem. Současný stav je zakreslen do výkresu č. 01 v měřítku 1 : 200.



POHLED NA ODPOČÍVADLO (SMĚREM NA JIH)



SEVEROVÝCHODNÍ ROH ODPOČÍVADLA – POHLED Z CYKLOSTEZKY



ODPOČÍVADLO

SOUČASNÝ STAV

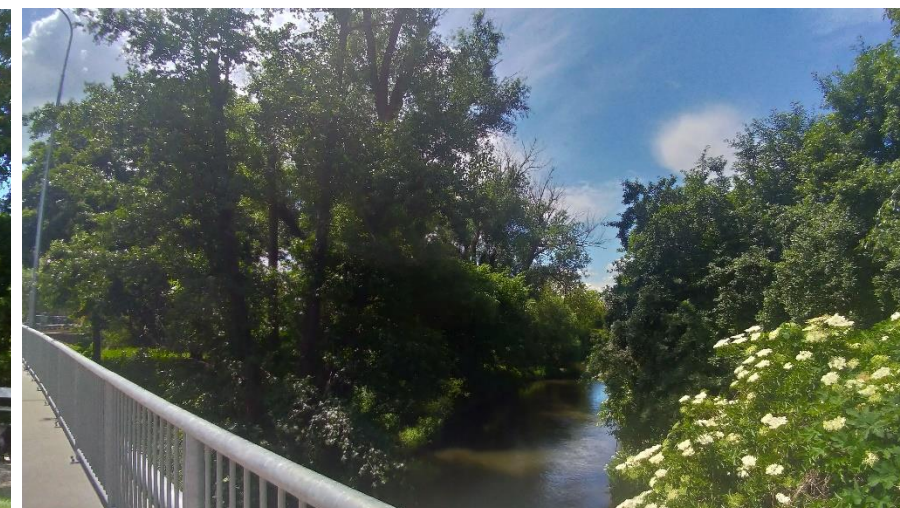




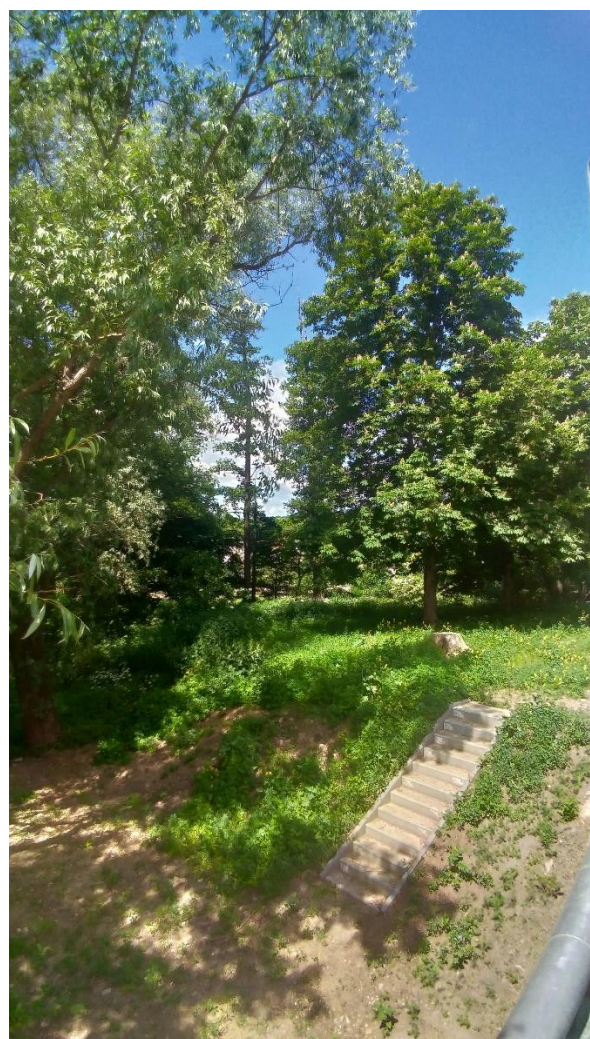
POHLED Z ODOČÍVADLA NA VÝCHOD



PROSTOR, KDE PŮVODNĚ STÁVAL STÁNEK S KÁVOU



POHLED Z MOSTU NA NÁHON A POLOOSTROV



POHLED Z MOSTU, Z JIHU NA POLOSTROV

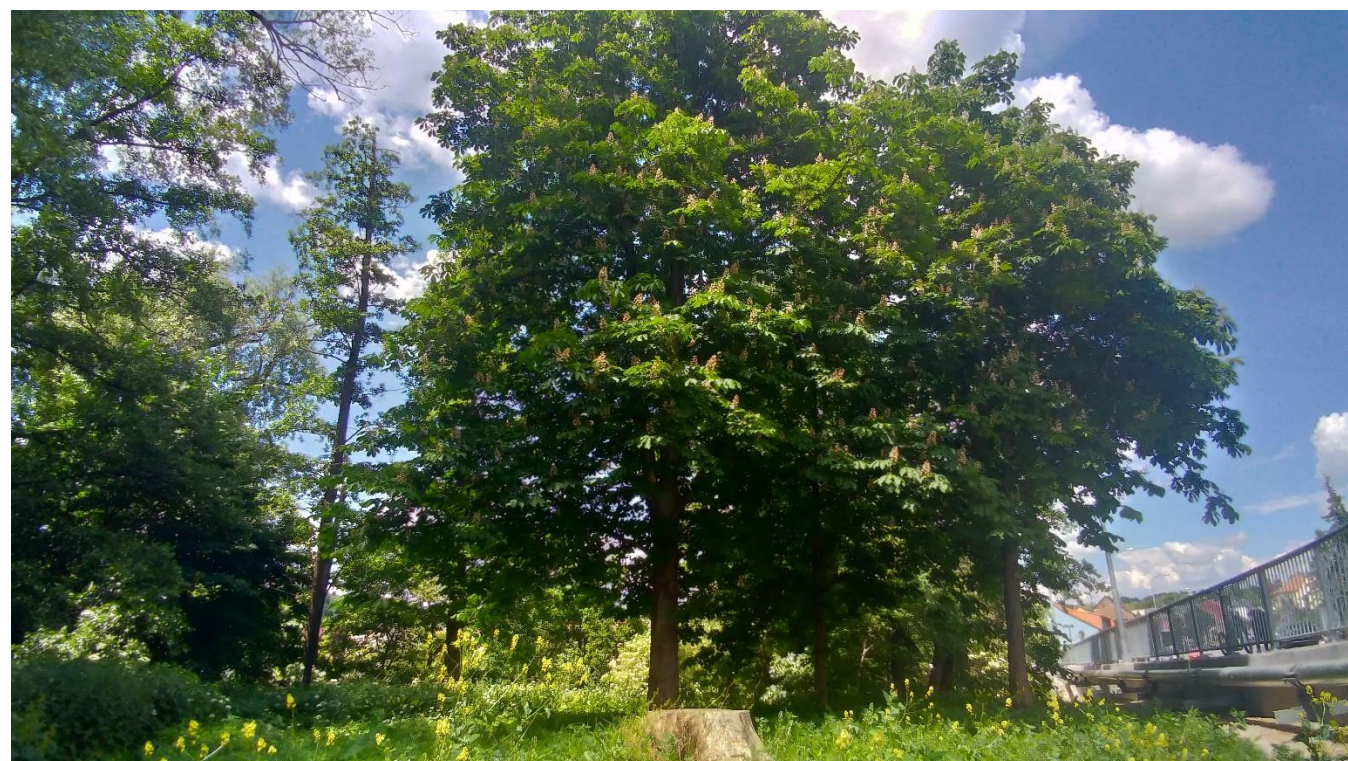


ZELEŇ NA POLOOSTROVĚ POHLED OD MOSTU

SOUČASNÝ STAV



STUDIE PLOCHY ZELENĚ U OBŘANSKÉHO MOSTU



POHLED Z JIHU NA POLOSTROV – PĚKNÉ JÍROVCE



ZELEŇ NA POLOOSTROVĚ – JIŽNÍ ČÁST (VLEVO TORZO VRBY)



POHLED Z JIŽNÍ ČÁSTI POLOOSTROVA NA MOST A ESSLEROVU TEXTILNÍ TOVÁRNU



CELKOVÝ POHLED NA POLOSTROV Z MOSTU – Z VÝCHODNÍ STRANY

SOUČASNÝ STAV



STUDIE PLOCHY ZELENĚ U OBŘANSKÉHO MOSTU

ANALÝZA POTENCIÁLU ŘEŠENÉHO ÚZEMÍ

POZITIVA (POTENCIÁL K ROZVOJI):

- možnost vstupu na pozemek a rekreačního využití pro obyvatele MČ
- vzrostlá stávající vegetace, přírodní prvek, voda
- volný prostor pro vytvoření požadovaných prvků (posezení, výhledy na řeku, prostor pro zklidnění)
- odpočívadlo – již bylo využíváno pro posezení, lidé jsou na toto místo zvyklí chodit posedět

POŽADAVKY INVESTORA:

- vytvořit vyhovující přístup na poloostrov
- vytvářet na poloostrově minimum zpevněných ploch
- ošetřit stávající porosty tak, aby zde byl možný bezpečný pěší provoz (pěstební opatření)
- vytvořit nová místa pro posezení a odpočinek, a nové možnosti k pozorování řeky
- zachovat přírodní charakter poloostrova

NEGATIVA (POTENCIÁL K ŘEŠENÍ):

- špatná či žádná vybavenost mobiliářem
- stávající porosty dřevin ve špatném stavu nevyhovující provozní bezpečnosti
- u poloostrova prozatím nemožnost přístupu do prostoru

ANALÝZA POTENCIÁLU ŘEŠENÉHO ÚZEMÍ



III. NÁVRH, VÝKRESOVÁ ČÁST



POPIS NAVRŽENÉHO ŘEŠENÍ

V rámci navrhovaného řešení bylo pohlíženo na řešené území z pohledu provozu, prostoru i kompozice, a to se zohledněním současného stavu, požadovaných úprav, pohledu investora, i možností zajištění následné péče.

Byly vypracovány dvě varianty řešení návrhu - studie. Obě varianty měly shodné funkční řešení, neboť se jedná o drobné plochy s jediným přístupem do řešeného území, varianty se lišily spíše v rámci tvarování zpevněných ploch a umístění množství a druhu mobiliáře. Pro dořešení výsledné studie byla na základě projednání se všemi dotčenými stranami vybrána varianta A, do které byly zapracovány veškeré připomínky. Následně bylo provedeno geodetické zaměření včetně výškopisu a hydrogeologický průzkum, zjištěné skutečnosti byly zapracovány do výsledné podoby Studie návrhu řešení. Návrh je zakreslen do výkresu č. 02. Řez terénem - poloostrovem je zakreslen do výkresu č. 03.

V obou řešených plochách (poloostrov, odpočívadlo) byla navržena péstební opatření na stávajících dřevinách tak, aby bylo na obou místech zachováno co největší množství původní zeleně, ke kácení je navrženo jen nezbytně nutné množství, a to dřeviny ve velmi špatném stavu – silně prosychající a napadené dřevokaznými houbami, tedy dřeviny provozně nebezpečné, u nichž není možné běžnými péstebními opatřeními docílit stavu, kdy bude pod nimi bezpečno. Návrh péstebních opatření včetně kácení je součástí výkresu č. 01. Celý prostor bude vyčištěn od ruderálního porostu a doset travní směsí, následně bude probíhat intenzivnější údržba tak, aby ruderální rostliny (např. kopřivy) byly co nejvíce potlačeny (častější kosení). Na stávajících stromech bude kromě nutných zdravotních či bezpečnostních řezů také proveden redukční řez tak, aby byly zajištěna podchodná výška, a tím i přehlednost celého prostoru – lidé se tam budou cítit bezpečně. Drobné terénní úpravy jsou navrženy tak, že v místech nových posezení bude terén vyrovnán, a svahy budou mírně upraveny tak, aby plynule vyrovnávaly terén mezi rovinnými částmi, nicméně se jedná pouze o drobné vyrovnávání terénu do výšky cca 15 cm.

Poloostrov

Vstup na poloostrov bude umožněn z obřanského mostu. V rámci již realizovaného zábradlí na mostě byl již předem předchystán jeden díl o délce cca 2 m tak, že je odnímatelný, a v tomto místě je tedy možné vytvořit přístup na poloostrov. Navrženo je zde kovové pozinkované schodiště se zábradlím po obou stranách, se schodnicemi z pororoštu, schodiště má podestu navazující výškově přímo na povrch mostu. Tato podesta překlenuje plynové vedení v trubce, které je konstrukčně napojeno na mostní konstrukci. Pod schodištěm jsou v terénu položeny dva dřevěné dubové šlapáky, které naznačují, kudy postoupit dále to prostoru. Zde se nachází větší rovinná část trojúhelníkovitého tvaru, bez keřových porostů, do prostoru jsou navrženy různé druhy posezení, a to obloukové lavice pod stávajícím jírovcem, další obloukové lavice s výhledy na řeku a sedací dubové krychle – kostky na sezení. Do prostoru budou umístěny dva odpadkové koše. Směrem na sever i na jih terén klesá do nižších dalších rovinných částí poloostrova. svah na severní straně pokračuje až do vody (břeh řeky). Součástí svahů jsou původní kamenná zpevnění svahu (něco jako suché zídky), tato konstrukce bude vyčištěna a opravena do původní podoby. Směrem na jih svah pokračuje k další rovinné části, součástí tohoto svahu je i stávající betonové schodiště realizované k údržbě mostní konstrukce. Do svahu jsou na jižní straně navrženy dřevěné stupně (dubové trámy), které vytvoří možný průchod do jižní rovinné části. Možné bude sejít tedy po betonovém schodišti, nebo po dřevěných stupních či seběhnout přímo po svahu.

Jižní rovinná část pod svahem se rozkládá od východní strany u mostu až po západní výběžek – cíp trojúhelníku, který svírají rameno řeky Svitavy a náhon vedoucí z bývalé textilní továrny. Na jih je umístěna jedna lavice (sedací trám) s výhledem na řeku Svitavu, dále na západní stranu jsou pod stromy „rozhozeny“ sedací kostky (stejný materiál jako sedací trámy) – kostky umožňují posezení tváří v tvář, nejen vedle sebe. Do západního cípu s výhledem na řeku po soutoku je instalováno dřevěné posezení/poležení na molu kopírující přirozený tvar cípu poloostrova. Břehy jsou po obou stranách nově osázeny stromy tak, aby po dožití postupně převzaly funkci těch původních – vhodné druhy jsou jilmy, olše a vrby (budou vysazovány jen přírodě blízké druhy dřevin). Nové výsadby jsou situovány do míst, kde bylo nutné provést kácení stávajících rozpadajících se stromů, a do míst, kde již jen ponecháváme staré vrby na dožití, a je zde nutné vysadit již stromy nové, které je v budoucnu nahradí.

Tento prostor je hodně přírodní a tichý, a to je jeho hlavní devizou. Navržené úpravy jsou řešeny citlivě tak, aby tato deviza zůstala co nejvíce zachována, nejsou zde navrženy žádné zpevněné plochy a prostor je zde ponechán co nejvíce v původním duchu. Mobiliář spíše zve k posezení a rozjímání, ke kochání se výhledy na vodu, na řeku a do zeleně. Navržené úpravy jsou řešeny citlivě tak, aby zůstala co nejvíce zachován genius loci, a to přírodní charakter s klidným posezením s možností pozorování života na řece.

POPIS NAVRŽENÉHO ŘEŠENÍ



Odpočívadlo

Tato plocha se nachází v bezprostřední blízkosti cyklostezky a cesty určené zejména pro pěší, kteří se procházejí kolem řeky Svitavy (cesta je rovněž využívána rezidenty, kteří zde bydlí). Stávající posezení na dvou lavičkách je naprosto nevyhovující, stejně tak stávající povrch. Nově je zde navrženo vytvořit mlatovou plochu s centrálním ořešákem uprostřed. Jedná se vlastně o takový organicky tvarovaný pás, vedoucí od komunikace (ulice Břehové) směrem k náhonu, zpevněná plocha je zakončena na hraně svahu (jedná se tedy v podstatě o rovinnou plochu, pouze s mírným spádem směrem k řece a do okolních ploch zeleně).

Směrem k mostu (k ulici Fryčajově) bude mírně upraven stávající svah, který bude nově zatravněn. V místě původního stánku nahoře u mostu je již dnes upraven terén do roviny a oset, nicméně se zde trávníku ujmout nepodařilo a je nutné jej obnovit. Původní bříza, která odumírá, bude odstraněna, a bude zde vysazen nový strom s korunou zapěstovanou v podchodné výšce - jilm. Pod strom je situována lavička s výhledem na náhon a na řeku, v horní části svahu bude rovinnou zatravněnou plochu lemovat 1,5m široký záhon s kvetoucími výsadbami pokryvných růží (*Rosa nitida*).

Mlatová centrální plocha je na západní straně lemována obloukovou lavičkou (mohou být s opěradlem či bez). Součástí plochy jsou dva stávající stromy – centrální ořešák s posezením na kruhové lavici, a dále myrobalán u řeky. Tyto stromy budou na místě ponechány a budou mít kolem sebe vytvořeny kruhovou šterkovou plochu oddělenou od okolí ocelovou pásovinou, jedná se o nutný prostor pro stromy, který nebude hutněn v rámci realizace okolního mlatového povrchu. Minimální průměr kruhu bude 2m, lépe větší (2,5m). Na východní straně budou do zatravněného svahu umístěny tři dubové sedací trámy. Mlatový povrch bude zakončen na hraně svahu směrem k náhonu. Obruba mlatové plochy bude vytvořena z kamenné či betonové kostky uložené v betonovém základu (z kostiček se nejlépe tvarují oblouky). Směrem k poloostrovu bude osazena do mlatové plochy lavice s výhledem na náhon a poloostrov, do svahu níže pak mohou být osazeny ještě dva dřevěné sedací trámy. Veškeré plochy budou vyčištěny od ruderálního porostu, což bude podpořeno častým kosením (zejména část, která nebude nově osázena – břeh náhonu). Podél západní hranice tvořené drátěným oplocením sousedící zahrady budou do organicky tvarovaného záhonu vysazeny kvetoucí (spíše pokryvné) výsadby (keře, trvalky). Do prostoru bude osazen i nový odpadkový koš, a stojan na kola, tyto dvě věci jsou situovány víceméně do původní polohy, tvarově i materiálově budou korespondovat s lavičkami. Vhodný je kvalitní typ mobiliáře, který na jedné straně hodně vydrží, na druhé bude zvat okolojdoucí k posezení a odpočinku. Tato plocha je řešena více parkově a městsky, čemuž bude odpovídat i výběr rostlin pro osázení a výběr mobiliáře.

Přesný výběr materiálů (mobiliář, povrchy zpevněných ploch, schodiště, obrubníky), technická řešení drobných staveb a zpevněných ploch budou součástí prováděcí dokumentace, stejně jako podrobný osazovací plán výsadeb.



Pohled na Esslerovu textilní továrnu za Obřanským mostem

POPIS NAVRŽENÉHO ŘEŠENÍ



VHODNÝ TYP MOBILIÁŘE, SCHODY



Dubový mobiliář (sedací trámy, kostky)



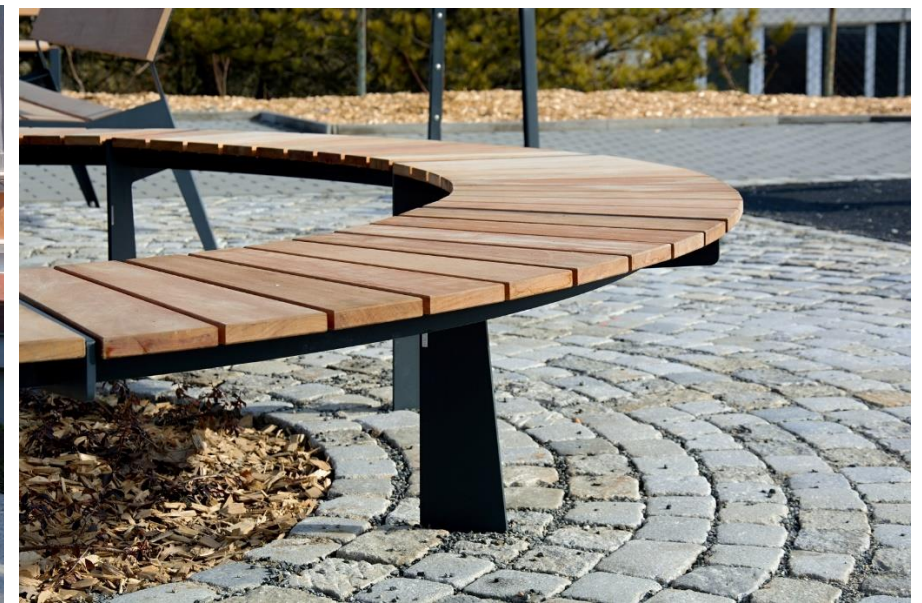
Ocelové schodiště – pozink, pororošt

Inspirativní foto – internet – Google obrázky, Pinterest, archív autora

VHODNÝ TYP MOBILIÁŘE, SCHODY



VHODNÝ TYP MOBILIÁŘE



Mobiliář – kombinace ocel / tvrdé dřevo

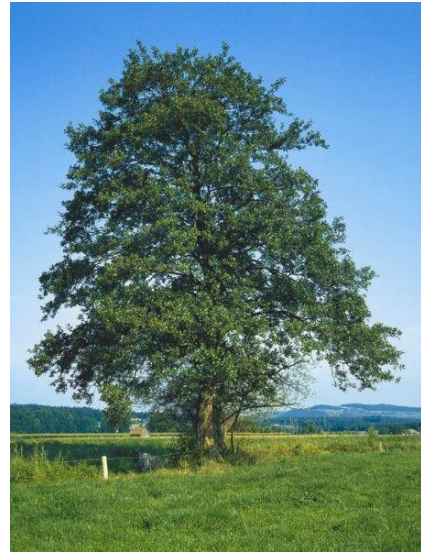


Mobiliář – ocel, kombinace ocel / beton
Inspirativní foto – internet – Google obrázky, Pinterest, archív autora



VÝSADBY - DŘEVINY

Do prostoru poloostrova jsou navrženy pouze přírodě blízké výsadby – původní druhy listnatých stromů i keřů vhodných na dané stanoviště (olše – *Alnus glutinosa*, vrby – *Salix alba*, *S. a. 'Tristis'*, jilmy – *Ulmus laevis*, javory – *Acer platanoides*, z keřů pak kaliny – *Viburnum lantana*, *Viburnum opulus*). V prostoru odpočívadla jsou navrženy v blízkosti náhonu rovněž tyto druhy (keřové vrby – *Salix caprea*, kaliny – *Viburnum lantana*, *V. opulus*). V prostoru posezení jsou výsadby koncipovány více parkově, při horní hraně svahu u Fryčajovy ulice jsou navrženy pokravné růže (*Rosa nitida*), a podél západní hranice posezení u mlátové plochy jsou navrženy kvetoucí záhonové výsadby, s keři a trvalkami. Vybrány budou druhy spíše do polostínu, neboť prostor je přistíněn stávajícími myrobalány, bezy a ořešákem. Vhodné jsou např. nízké svídy (*Cornus sericea 'Kelseyi'*), nízké vrby (*Salix rosmarinifolia*) a nízké růže (*Rosa nitida*). Podél oplocení sousední zahrady budou vysazeny kvetoucí keře – vhodné jsou např. zimolezy (*Lonicera tatarica*) a kaliny (*Viburnum opulus*).



Olše lepkavá



Vrba bílá



Jilm vaz



Javor mléč



Kalina obecná



Kalina tušalaj



Zimolez pýřitý / Z. tatarský



Vrba jáva



Vrba hlošinovitá

DETAIL – VÝSADBY – DŘEVINY



VÝSADBY - ZÁHONY

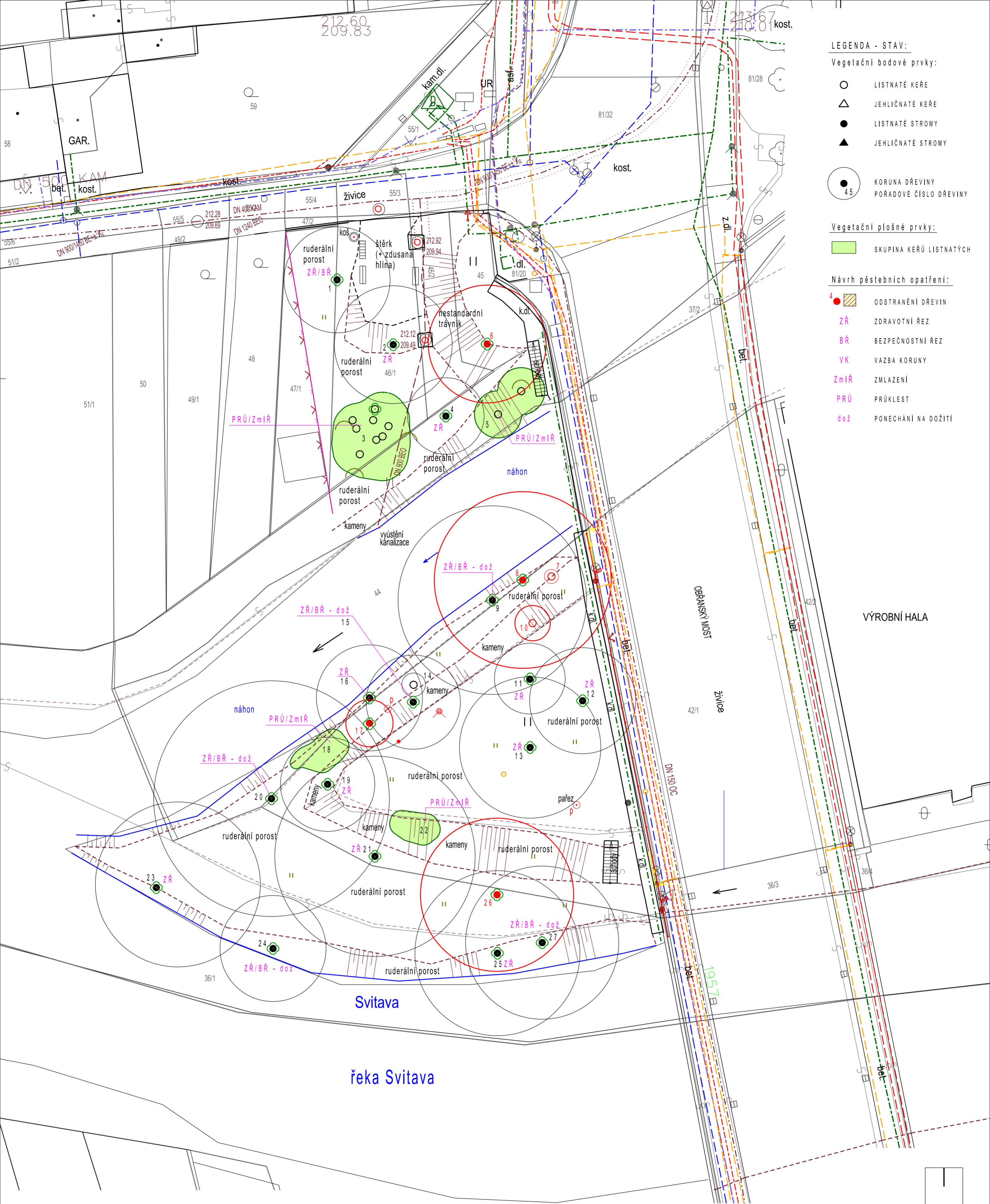
Záhonové výsadby budou koncipovány jako extenzivní trvalkové záhony s vyšším stupněm autoregulace a extenzivní údržbou, popř. jako klasické trvalkové záhony s druhy vhodnými do polostínu a suchého stínu. Podrobně budou výsadby specifikovány v dalším stupni projektové dokumentace.



Inspirativní foto – internet – Google obrázky, Pinterest, archív autora

DETAIL - VÝSADBY, ZÁHONY





- LEGENDA - STAV:**
- Vegetační bodové prvky:**
- LISTNATÉ KEŘE
 - △ JEHLIČNATÉ KEŘE
 - LISTNATÉ STROMY
 - ▲ JEHLIČNATÉ STROMY
 - (45) KORUNA DŘEVINY
POŘADOVÉ ČÍSLO DŘEVINY
- Vegetační plošné prvky:**
- SKUPINA KEŘŮ LISTNATÝCH
- Návrh péstebních opatření:**
- 4 ■ ODSTRANĚNÍ DŘEVIN
 - ZŘ ZDRAVOTNÍ ŘEZ
 - BŘ BEZPEČNOSTNÍ ŘEZ
 - VK VAZBA KORUNY
 - ZmIŘ ZMLAZENÍ
 - PRŮ PRŮKLEST
 - dož PONECHÁNÍ NA DOŽITÍ

- INŽENÝRSKÉ SÍTĚ - STAV:**
- KANALIZACE DEŠŤOVÁ
 - KANALIZACE SPLAŠKOVÁ
 - VODOVOD
 - PLYNOVOD STL
 - NN PODZEMNÍ
 - KABEL VO
 - SDĚLOVACÍ KABELY
 - 3125/5 PARCELNÍ ČÍSLO
 - PARCELNÍ HRANICE
 - POLOHOPIS - KRESBA
 - HRANA SVAHU (SOUČASNÝ STAV)
 - OPLOCENÍ

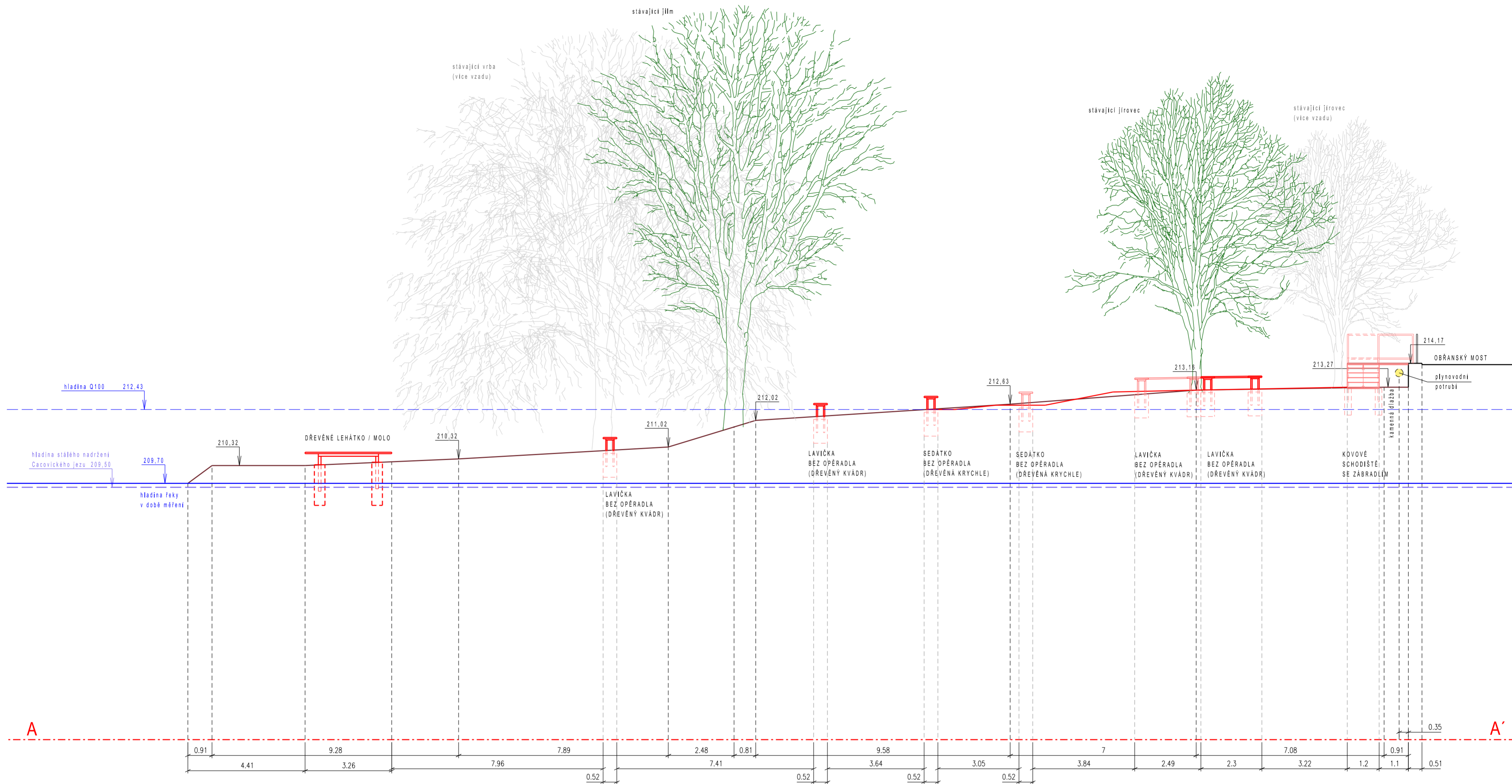
Zodpovědný projektant:	ING. M. POLACHOVÁ	
Vypracoval:	ING. M. POLACHOVÁ	
Investor:	OŽP MMB, Kounicova 67, 601 67 Brno	Stupeň: Studie
Místo:	p.č. 42/1,43,44,45,46/1,46/2,36/1 v k.ú. Obřany	Datum: 8/2021
Akce:	Studie plochy zeleně u Obřanského mostu	Měřítko: 1:200
Obsah:	SITUACE - SOUČASNÝ STAV, NÁVRH - KÁCENÍ	Paré č.: Č.výkresu: 01




- LEGENDA - STAV:**
- Vegetační bodové prvky:**
- LISTNATÉ KEŘE
 - △ JEHLIČNATÉ KEŘE
 - LISTNATÉ STROMY
 - ▲ JEHLIČNATÉ STROMY
 - 45 KORUNA DŘEVINY
PORADOVÉ ČÍSLO DŘEVINY
- Vegetační plošné prvky:**
- SKUPINA KEŘŮ LISTNATÝCH
- ZELEŇ - NÁVRH:**
- LISTNATÝ STROM
 - LISTNATÉ KEŘE
 - POKRYVNÉ VÝSADBY
 - TRVALKOVÉ VÝSADBY
 - TRÁVNÍK
 - ~ PNOUCÍ DŘEVINY
- NOVÉ PRVKY:**
- ▬ LAVIČKA S OPĚRADLEM
 - OBLOUKOVÁ LAVIČKA / KRUHOVÁ LAVIČKA
 - ▬ SEDACÍ TRÁM / DŘEV. STUPĚŇ DŘEVĚNÝ ŠLAPÁK
 - ▬ SEDACÍ KVÁDR (STOLIČKA)
 - ODPADKOVÝ KOŠ
 - ▬ STOJAN NA KOLA
 - ▬ ZPEVNĚNÁ PLOCHA (MLAT)

- INŽENÝRSKÉ SÍTĚ - STAV:**
- KANALIZACE DEŠŤOVÁ
 - KANALIZACE SPLAŠKOVÁ
 - VODOVOD
 - PLYNOVOD STL
 - NN PODZEMNÍ
 - KABEL VO
 - SDĚLOVACÍ KABELY
 - 3125/5 PARCELNÍ ČÍSLO
 - PARCELNÍ HRANICE
 - POLOHOPIS - KRESBA
 - HRANA SVAHU (SOUČASNÝ STAV)
 - OPLOCENÍ

Zodpovědný projektant:	ING. M. POLACHOVÁ	
Vypracoval:	ING. M. POLACHOVÁ	
Investor:	OŽP MMB, Kounicova 67, 601 67 Brno	
Místo:	p.č. 42/1,43,44,45,46/1,46/2,36/1 v k.ú. Obřany	Stupeň: Studie
Akce:	Studie plochy zeleně u Obřanského mostu	Datum: 8/2021
Obsah:	SITUACE - NÁVRH	Měřítko: 1:200
		Paré č.: Č.výkresu: 02



Zodpovědný projektant:	ING. M. POLACHOVÁ	 Ing. Miroslava POLACHOVÁ AUTORIZOVANÝ KRAJINÁŘSKÝ ARCHITEKT Hamry 10, 614 00 Brno IČO: 685 97 304, tel.: 775 350 031
Vypracoval:	ING. M. POLACHOVÁ	
Investor:	OŽP MMB, Kounicova 67, 601 67 Brno	
Místo:	p.č. 42/1,43,44,45,46/1,46/2,36/1 v k.ú. Obřany	Stupeň: Studie
Akce:	Studie plochy zeleně u Obřanského mostu	Datum: 8/2021
Obsah:	ŘEZ TERÉNEM - POLOOSTROV	Měřítko: 1:100
		Paré č.: Č.výkresu: 03