

Rada města Brna

Z9/22. zasedání Zastupitelstva města Brna
konané dne 10.12.2024

9. Návrh obecně závazné vyhlášky statutárního města Brna o místních poplatcích

Anotace

Návrh obecně závazné vyhlášky statutárního města Brna o místních poplatcích pro rok 2025 se změnami, navrženými městskými částmi.

Návrh usnesení**Zastupitelstvo města Brna**

- 1. vydává** obecně závaznou vyhlášku statutárního města Brna o místních poplatcích, která tvoří přílohu č. tohoto zápisu

Stanoviska

Materiál projednala Rada města Brna na schůzi R9/107, konané dne 20.11.2024 a doporučila Zastupitelstvu města Brna přijmout výše uvedený návrh usnesení.
Materiál projednal Sněm starostů na svém 18. jednání, konaném dne 28.11.2024 a doporučil Zastupitelstvu města Brna přijmout výše uvedený návrh usnesení.

Podpis zpracovatele pro archivaci**Zpracovatel**

Elektronicky podepsáno

Ing. Jana Červencová

vedoucí odboru - Odbor rozpočtu a financování

3.12.2024 v 08:45

Garance správnosti, zákonnosti materiálu

Spolupodepisovatel

Elektronicky podepsáno

JUDr. Rostislav Obrlík

vedoucí úseku - Úsek tajemníka

3.12.2024 v 08:18

Obsah materiálu

Návrh usnesení	1 - 1
Obsah materiálu	2 - 2
Důvodová zpráva	3 - 3
Příloha k usnesení (Navrh OZV o MP od 2025.pdf)	4 - 12
Příloha k usnesení (Priloha c. 1 od 2025.pdf)	13 - 13
Příloha k usnesení (Priloha c. 2 od 2025.pdf)	14 - 14
Příloha k usnesení (Priloha c. 3 od 2025.pdf)	15 - 53
Příloha k usnesení (Priloha c. 4 od 2025.pdf)	54 - 62
Příloha k usnesení (Priloha c. 5 od 2025.pdf)	63 - 63

Důvodová zpráva

Navrhovaná změna OZV o místních poplatcích je jako každoročně předkládána na základě podnětů městských částí.

V textové části OZV dochází ke změně v čl. 16, kde je na základě návrhu MČ Brno-střed vypuštěn dosavadní odstavce 4 ve znění:

„Od poplatku je osvobozeno provádění výkopových prací při haváriích inženýrských sítí, včetně umístění stavebních zařízení a skládek souvisejících s těmito pracemi.“

Důvodem je skutečnost, že je toto ustanovení správci inženýrských sítí často zneužíváno i v případech, kdy se o havárie nejedná a má negativní dopad na stav dotčené komunikace. V době, kdy se správce poplatku dozví o provádění prací je často výkop již zasypán a nelze zjistit, zda se skutečně jednalo o havárii. Vzhledem k osvobození od poplatku nebývá komunikace v co nejkratším termínu uvedena do původního stavu, což přispívá k jejímu zhoršenému stavu.

V přílohách č. 1, 2 a 4 byly provedeny změny sazeb místních poplatků, dle požadavků MČ. Změněné sazby jsou označeny červeně. Příloha č. 5 se proti poslednímu znění nemění.

V příloze č. 3 – Vymezení veřejných prostranství, podléhajících místnímu poplatku za zvláštní užívání veřejného prostranství, byly provedeny opravy dosavadních nedostatků a změny, schválené zastupitelstvy městských částí.

Městským částem byl návrh OZV rozeslán k připomínkování a předložení návrhů na změny dne 12.07.2024.

Jazykovou korekturu návrhu OZV provedlo TIS MMB.

Materiál nepodléhá projednání v komisích RMB.

Rada města Brna materiál projednala na schůzi R9/107. dne 20.11.2024.

Hlasování: 10-pro, 0-proti, 0-se zdržel/z 11 členů.

JUDr. Vaňková	Mgr. Černý	RNDr. Chvátal Ph.D.	JUDr. Kerndl	Ing. Podivinská	Bc. Aberl	Ing. arch. Bořecký	Petr Bořecký	Ing. Kratochvíl	JUDr. Matonhová	JUDr. Oliva
pro	----	pro	pro	pro	pro	pro	pro	pro	pro	pro

Sněm starostů materiál projednal na svém 18. jednání dne 28.11.2024 a doporučil Zastupitelstvu města Brna schválit předložený návrh usnesení.



Statutární město Brno
Zastupitelstvo města Brna

Obecně závazná vyhláška č. xx/2024,

o místních poplatcích

DATUM NABYTÍ ÚČINNOSTI: 1. 1. 2025

Statutární město Brno

Obecně závazná vyhláška č. /2024,

o místních poplatcích

Zastupitelstvo města Brna se na Z9/xx. zasedání konaném dne 10. 12. 2024 pod bodem č. x usneslo vydat na základě ustanovení § 14 zákona č. 565/1990 Sb., o místních poplatcích, ve znění pozdějších předpisů, (dále jen „zákon o místních poplatcích“) a v souladu s ustanovením § 10 písm. d) a § 84 odst. 2 písm. h) zákona č. 128/2000 Sb., o obcích (obecní zřízení), ve znění pozdějších předpisů, tuto obecně závaznou vyhlášku (dále jen „vyhláška“):

ČÁST I

ÚVODNÍ USTANOVENÍ

Článek 1

Vymezení místních poplatků

- (1) Statutární město Brno (dále jen „město Brno“) zavádí touto vyhláškou tyto místní poplatky:
 - a) poplatek ze psů
 - b) poplatek z pobytu
 - c) poplatek za užívání veřejného prostranství
 - d) poplatek ze vstupného
- (2) Samostatnou obecně závaznou vyhláškou je zaveden poplatek za obecní systém odpadového hospodářství.
- (3) Sazby místních poplatků uvedených v odstavci (1) a u místního poplatku za užívání veřejného prostranství místa, která podléhají místnímu poplatku, se stanoví na základě návrhů schválených zastupitelstvy jednotlivých městských částí. Tyto sazby a místa se uvádí v přílohách této vyhlášky. Zastupitelstva městských částí navrhuje sazby místních poplatků na základě znalosti místních poměrů.
- (4) Správu poplatků vykonávají úřady městských částí (dále jen „správce poplatku“).

ČÁST II

POPLATEK ZE PSŮ

Článek 2

Předmět poplatku a poplatník

- (1) Poplatek se platí ze psů starších 3 měsíců.
- (2) Poplatek platí držitel psa. Držitelem může být fyzická nebo právnická osoba, která je přihlášená nebo má sídlo na území města Brna.

Článek 3 Příslušnost pro placení poplatku

Poplatek se platí správci poplatku příslušnému podle místa přihlášení nebo sídla poplatníka.

Článek 4 Sazby poplatku

- (1) Sazby poplatku jsou uvedeny v příloze č. 1 této vyhlášky.
- (2) Snížená sazba poplatku podle přílohy č. 1 se vztahuje na psa, jehož držitelem je osoba starší 65 let.
- (3) Pro držitele psa, drženého v jiných prostorách než bytový nebo rodinný dům, jehož držitelem je osoba, uvedená v článku 4 odstavci 2, se stanoví sazba poplatku ve snížené sazbě pro rodinný dům.

Článek 5 Osvobození a úlevy

- (1) Od poplatku je osvobozen držitel psa, kterým je osoba nevidomá, osoba, která je považována za závislou na pomoci jiné fyzické osoby podle zákona upravujícího sociální služby, osoba, která je držitelem průkazu ZTP nebo ZTP/P, osoba provádějící výcvik psů určených k doprovodu těchto osob, osoba provozující útulek pro zvířata nebo osoba, které stanoví povinnost držení a používání psa zvláštní právní předpis¹.
- (2) Od poplatku jsou dále osvobozeni: organizační složky státu, příspěvkové organizace, organizace Červeného kříže a nadace, které jsou držiteli psů, držitelé psů z útulku po dobu jednoho roku od data jejich převzetí z útulku a držitelé záchranářských a canisterapeutických psů.
- (3) Držiteli psa, kterým je osoba, jejímž jediným zdrojem příjmů je důchod, vyplácený podle zákona o důchodovém pojištění, se poskytuje úleva na poplatek, spočívající ve stanovení sazby poplatku za prvního psa ve snížené sazbě.
- (4) Držiteli psa, drženého v jiných prostorách než bytový nebo rodinný dům, jehož držitelem je osoba, uvedená v článku 5 odstavci 3, se poskytuje úleva na poplatek, spočívající ve stanovení sazby poplatku za prvního psa ve snížené sazbě pro rodinný dům.

Článek 6 Trvání poplatkové povinnosti, ohlašovací povinnost a splatnost poplatku

- (1) Poplatková povinnost vzniká držiteli psa v den, kdy se pes stal starším tří měsíců, nebo v den, kdy se stal držitelem psa staršího tří měsíců, a zaniká dnem, kdy přestal být držitelem psa.
- (2) Poplatkovým obdobím poplatku je kalendářní rok.

¹ Například zákon č. 449/2001 Sb., o myslivosti, ve znění pozdějších předpisů

- (3) V případě trvání poplatkové povinnosti po dobu kratší než jeden rok se platí poplatek v poměrné výši, která odpovídá počtu i započatých kalendářních měsíců.
- (4) Poplatník je povinen podat ohlášení k poplatku do 15 dnů ode dne vzniku poplatkové povinnosti. V ohlášení je poplatník povinen sdělit správci poplatku údaje stanovené zákonem o místních poplatcích².
- (5) Poplatník je povinen zaplatit poplatek na vrub správce poplatku bez vyměření ročně, nejpozději do 31. března každého roku.
- (6) Vznikne-li poplatková povinnost po datu splatnosti uvedeném v odstavci 4, je poplatek splatný nejpozději do 15. dne měsíce, který následuje po měsíci, ve kterém poplatková povinnost vznikla.
- (7) Při změně místa přihlášení nebo sídla platí držitel psa poplatek od počátku kalendářního měsíce následujícího po měsíci, ve kterém změna nastala, nově příslušnému správci poplatku.
- (8) Povinnost ohlásit držení psa má i osoba, která je od poplatku osvobozena.

ČÁST III

POPLATEK Z POBYTU

Článek 7

Předmět poplatku, poplatník poplatku, plátce poplatku a základ poplatku

- (1) Předmětem poplatku z pobytu je úplatný pobyt trvající nejvýše 60 po sobě jdoucích kalendářních dnů u jednotlivého poskytovatele pobytu.
- (2) Předmětem poplatku není pobyt:
 - a) při kterém je na základě zákona omezoována osobní svoboda,
 - b) pobyt ve zdravotnickém zařízení poskytovatele lůžkové péče, pokud je tento pobyt hrazenou zdravotní službou podle zákona upravujícího veřejné zdravotní pojištění nebo pokud je její součástí, s výjimkou lázeňské léčebně-rehabilitační péče.
- (3) Poplatníkem poplatku z pobytu je osoba, která v obci není přihlášená (dále jen „poplatník“).
- (4) Plátcem poplatku z pobytu je poskytovatel úplatného pobytu (dále jen „plátce“). Plátce poplatku je povinen vybrat poplatek od poplatníka.
- (5) Základem poplatku je počet započatých dní pobytu s výjimkou dne počátku pobytu.

Článek 8

Ohlašovací povinnost

- (1) Plátce je povinen ohlásit správci poplatku vznik poplatkové povinnosti ve lhůtě do 15 dnů od zahájení činnosti spočívající v poskytování přechodného ubytování osob za úplatu. Stejným způsobem oznámí ubytovatel správci poplatku ukončení činnosti spočívající v poskytování přechodného ubytování za úplatu.
- (2) Při plnění ohlašovací povinnosti je ubytovatel povinen sdělit správci poplatku údaje stanovené zákonem o místních poplatcích³.

² § 14a zákona o místních poplatcích

³ § 14a zákona o místních poplatcích

(3) Plátce, který nemá sídlo nebo bydliště na území členského státu Evropské unie, jiného smluvního státu Dohody o Evropském hospodářském prostoru nebo Švýcarské konfederace, uvede kromě údajů požadovaných v odstavci 2 adresu svého zmocněnce v tuzemsku pro doručování.

(4) Dojde-li ke změně údajů uvedených v ohlášení, zejména údajů rozhodných pro stanovení poplatku, je plátce povinen tuto změnu oznámit do 15 dnů ode dne, kdy nastala.

Článek 9 Evidenční povinnost

Evidenční povinnost plátce, včetně povinnosti vést evidenční knihu, upravuje zákon o místních poplatcích⁴.

Článek 10 Sazby poplatku a výpočet poplatku

(1) Sazby poplatku jsou uvedeny v příloze č. 2 této vyhlášky.

(2) Poplatek se vypočte jako součin základu poplatku a sazby poplatku.

Článek 11 Splatnost poplatku

Ubytovatel je povinen odvést správci poplatku vybrané poplatky vždy do 25 dnů po uplynutí kalendářního čtvrtletí, ve kterém došlo k poskytnutí úplatného pobytu.

Článek 12 Osvobození

(1) Od poplatku z pobytu jsou osvobozeny osoby vymezené v zákoně o místních poplatcích⁵.

(2) Od poplatku se dále osvobozují osoby pobývající za účelem studia na území města Brna v zařízení poskytujícím ubytování studentům a žákům, pokud se jedná o studenta nebo žáka.

(3) Od poplatku z pobytu je osvobozen úplatný pobyt na území městské části Brno-Útěchov. Povinnost podat ohlášení je pro tyto případy vyloučena.

ČÁST IV

POPLATEK ZA UŽÍVÁNÍ VEŘEJNÉHO PROSTRANSTVÍ

Článek 13 Předmět poplatku a poplatník

⁴ § 3g a § 3h zákona o místních poplatcích

⁵ § 3b zákona o místních poplatcích

(1) Poplatek se vybírá za zvláštní užívání veřejného prostranství, kterým se rozumí provádění výkopových prací, umístění dočasných staveb a zařízení sloužících pro poskytování prodeje a služeb, pro umístění stavebních nebo reklamních zařízení, zařízení cirkusů, lunaparků a jiných obdobných atrakcí, umístění skládek, vyhrazení trvalého parkovacího místa a užívání tohoto prostranství pro reklamní akce nebo potřeby tvorby filmových a televizních děl. Poplatek za zvláštní užívání veřejného prostranství pro kulturní a sportovní akce se vybírá pouze na území městské části Brno-jih.

(2) Poplatku podléhají náměstí, tržiště, ulice, chodníky, parky, veřejná zeleň a další prostory přístupné každému bez omezení uvedené v příloze č. 3 této vyhlášky.

(3) Poplatek platí fyzické i právnické osoby, které užívají veřejné prostranství způsobem stanoveným v odstavci 1.

Článek 14 **Poplatková povinnost**

Poplatek se vybírá za každý i započatý m² užívaného veřejného prostranství a každý započatý den nebo za každé i započaté období užívání veřejného prostranství, za které je stanovena paušální částka.

Článek 15 **Sazby poplatku, úlevy od poplatku**

Sazby poplatku a některé úlevy od poplatku jsou uvedeny v příloze č. 4 této vyhlášky.

Článek 16 **Osvobození**

(1) Poplatku za užívání veřejného prostranství spočívajícího ve vyhrazení trvalého parkovacího místa nepodléhají držitelé průkazu ZTP nebo ZTP/P.

(2) Z akcí pořádaných na veřejném prostranství, jejichž celý výtěžek je odveden na charitativní a veřejně prospěšné účely, se poplatek neplatí. Toto je pořadatel akce povinen do 15 dnů po jejím skončení ohlásit příslušnému správci poplatku.

(3) Od poplatku je osvobozen vlastník veřejného prostranství nebo poplatník, který má s vlastníkem uzavřenou nájemní smlouvu⁶ nebo jinou úplatnou smlouvu, která poplatníkovi umožňuje užívání pozemku, a město Brno. Spoluvlastníci veřejného prostranství jsou od poplatku osvobozeni v rozsahu svého spoluvlastnického podílu. Úplatná smlouva, odůvodňující osvobození od poplatku, musí být uzavřena se všemi spoluvlastníky. Je-li veřejné prostranství komunikací a vlastník pozemku je odlišný od vlastníka komunikace, jsou od poplatku osvobozeni oba vlastníci. Úplatná smlouva, odůvodňující osvobození od poplatku, musí být uzavřena s oběma vlastníky.

(4) Od poplatku je osvobozeno provádění výkopových prací hrazených z rozpočtu města Brna a městských částí, včetně umístění stavebních zařízení a skládek souvisejících s těmito pracemi.

⁶ § 2201 a následující zákona č. 89/2012 Sb., občanský zákoník, ve znění pozdějších předpisů

(5) Od poplatku jsou osvobozeny výkopové práce, včetně umístění stavebních zařízení a skládek souvisejících s těmito pracemi, prováděné za účelem budování, rekonstrukcí, oprav a údržby inženýrských sítí ve vlastnictví města Brna.

(6) Od poplatku je osvobozeno umístění nádob na odpad, které tvoří příslušenství k zařízením sloužícím k poskytování prodeje a služeb v rámci kulturních a sportovních akcí v průběhu jejich trvání, a dále umístění nádob na odpad k využití veřejností, které tvoří příslušenství k restauračním zahrádkám. Povinnost ohlásit skutečnost rozhodnou pro uvedené osvobození od poplatku se vylučuje.

Článek 17

Ohlašovací povinnost, splatnost

(1) Před započítáním užívání veřejného prostranství je poplatník povinen učinit u správce poplatku, v jehož působnosti se veřejné prostranství nachází, ohlášení, ve kterém uvede dobu, rozsah, způsob užívání a označení zabraného místa. V ohlášení je poplatník povinen sdělit správci poplatku i další údaje stanovené zákonem o místních poplatcích⁷, případně důvod osvobození od poplatku.

(2) Povinnost ohlásit užívání veřejného prostranství má i osoba od poplatku osvobozená.

(3) Poplatek je splatný nejpozději v den zahájení užívání veřejného prostranství. Při užívání veřejného prostranství po celý kalendářní rok je možné poplatek rozdělit do čtyř stejných splátek se splatností vždy k prvnímu dni každého čtvrtletí příslušného kalendářního roku.

(4) Poplatek lze uhradit dopředu nejvýše na dobu jednoho roku.

(5) Změní-li se údaje uvedené v ohlášení, je poplatník povinen tuto změnu oznámit do 15 dnů ode dne, kdy nastala.

(6) Ukončení užívání veřejného prostranství je poplatník povinen ohlásit příslušnému správci poplatku do 15 dnů od ukončení užívání veřejného prostranství.

ČÁST V

POPLATEK ZE VSTUPNÉHO

Článek 18

Předmět poplatku a poplatník

(1) Poplatek se vybírá ze vstupného na prodejní nebo reklamní akce sníženého o daň z přidané hodnoty, je-li v ceně vstupného obsažena. Poplatek se platí z úhrnné částky vybraného vstupného.

(2) Pro účely tohoto místního poplatku se rozumí

- a) prodejními akcemi: burzy, veletrhy, aukce, prodejní výstavy a ostatní výstavy (mimo kulturní),
- b) reklamními akcemi: akce k propagaci služeb, zboží a akcí,
- c) vstupným: peněžitá částka, kterou zaplatí účastník akce za to, že se jí může zúčastnit,
- d) vstupenkou: doklad opravňující ke vstupu na akci.

⁷ § 14a zákona o místních poplatcích

(3) Poplatek ze vstupného platí fyzické a právnické osoby, které akci pořádají.

Článek 19 **Sazby poplatku**

Sazby poplatku jsou stanoveny v příloze č. 5 této vyhlášky.

Článek 20 **Osvobození**

(1) Z akcí, jejichž celý výtěžek je odveden na charitativní a veřejně prospěšné účely, se poplatek neplatí. Toto je pořadatel akce povinen do 15 dnů po jejím skončení ohlásit příslušnému správci poplatku.

(2) Od poplatku jsou osvobozeny akce pořádané školami, dětskými a mládežnickými organizacemi, městem Brnem a jím zřízenými organizacemi a dále jsou osvobozeny akce uvedené v příloze č. 5.

(3) Od poplatku je osvobozeno pořádání akcí na území městských částí Brno-Jehnice, Brno-Medlánky, Brno – Nový Lískovec, Brno-sever, Brno-Slatina, Brno – Starý Lískovec a Brno-Útěchov. Povinnost podat ohlášení je pro tyto případy vyloučena.

Článek 21 **Ohlašovací povinnost, splatnost**

(1) Poplatník je povinen nejméně 8 dnů před konáním akce ohlásit správci poplatku údaje stanovené zákonem o místních poplatcích⁸, případně důvod pro osvobození od poplatku. Údaji, potřebnými pro stanovení výše poplatku, jsou zejména druh a název akce, datum a doba zahájení a ukončení akce, místo konání a jeho kapacita, výše vstupného, počet prodaných vstupenek podle jejich druhu (ceny), pokud se vydávají, a výše vybraného vstupného.

(2) Změnu údajů uvedených v ohlášení, zejména konečný počet prodaných vstupenek podle jejich druhů (ceny) a výši vybraného vstupného, je poplatník povinen oznámit do 15 dnů ode dne, kdy nastala.

(3) Poplatek je splatný do 20 dnů po skončení akce a v případě akce, která svým trváním nepřesahuje dobu jednoho kalendářního měsíce, do 20 dnů po skončení kalendářního měsíce, v němž akce probíhala.

ČÁST VI **SPOLEČNÁ A ZÁVĚREČNÁ USTANOVENÍ**

Článek 22

(1) Správce poplatku může poplatkovému subjektu stanovit zvýšení poplatku jako následek za pozdní úhradu poplatku nebo jeho části, a to až do výše dvojnásobku rozdílu mezi částkou poplatku, která má být zaplacená

⁸ § 14a zákona o místních poplatcích

nebo odvedena, a částkou zaplacenou nebo odvedenou do původního dne splatnosti poplatku. Zvýšení poplatku je příslušenstvím poplatku sledujícím jeho osud. Podrobnosti upravuje zákon o místních poplatcích⁹.

(2) V případě, že poplatník nesplní povinnost ohlásit údaj rozhodný pro osvobození nebo úlevu od poplatku ve lhůtě stanovené touto vyhláškou nebo zákonem o místních poplatcích, nárok na osvobození nebo úlevu od tohoto poplatku zaniká.

(3) Povinnost ohlásit údaj podle § 14a odstavec 2 zákona o místních poplatcích, nebo jeho změnu se nevztahuje na údaj, který může správce poplatku automatizovaným způsobem zjistit z rejstříků nebo evidencí, do nichž má zřízen automatizovaný přístup. Okruh těchto údajů zveřejní správce poplatku na své úřední desce.

(4) Držitel psa, který dosáhne věku 65 let, platí sníženou sazbu poplatku ze psa od 1. 1. následujícího kalendářního roku.

Článek 23

O řízení ve věcech místních poplatků platí zvláštní právní předpisy¹⁰.

Článek 24

Zrušovací ustanovení

Zrušuje se:

Obecně závazná vyhláška statutárního města Brna č. 26/2023, o místních poplatcích a obecně závazná vyhláška statutárního města Brna č. 18/2024, kterou se mění obecně závazná vyhláška statutárního města Brna č. 26/2023, o místních poplatcích.

Článek 25

Účinnost

Tato vyhláška nabývá účinnosti dnem 1. 1. 2025.

JUDr. Markéta Vaňková
primátorka města Brna

Mgr. René Černý
1. náměstek primátorky města Brna

⁹ § 11c zákona o místních poplatcích

¹⁰ zákon o místních poplatcích a zákon č. 280/2009 Sb., daňový řád, ve znění pozdějších předpisů

Sazby poplatků ze psů (v Kč za rok)

Městská část Brno-	Za psa drženého v bytovém domě				Za psa drženého v rodinném domě (RD)				Základní sazba za psa drženého v jiných prostorách než bytový nebo rodinný dům		
	základní sazba		snížená sazba		základní sazba		snížená sazba				
	za prvního psa	za druhého a každého dalšího psa téhož držitele	za prvního psa	za druhého a každého dalšího psa téhož držitele	za prvního psa	za druhého a každého dalšího psa téhož držitele	za prvního psa	za druhého a každého dalšího psa téhož držitele	za prvního psa	za druhého a každého dalšího psa téhož držitele	
Bohunice	1500	2250	200	300	400	600	200	300	400	600	
Bosonohy	800	1200	200	300	400	600	200	300	400	600	
Bystrc	1500	2250	200	300	600	900	200	300	600	900	
Černovice	1500	2250	200	300	1000	1500	200	300	1000	1500	
Chrlice	1000	1500	200	300	200	300	100	150	200	300	
Ivanovice	300	500	100	300	300	500	100	300	300	500	
Jehnice	500	1000	200	300	300	600	200	300	300	600	
jih	1500	2250	200	300	600	900	200	300	1000	1500	
Jundrov	1500	2250	200	300	500	750	200	300	500	750	
Kníničky	1000	1500	200	300	400	600	200	300	400	600	
Kohoutovice	1500	2250	200	300	600	900	200	300	600	900	
Komín	1500	1500	200	300	300	450	200	300	300	450	
Královo Pole	1500	2250	200	300	600	900	200	300	600	900	
Líšeň	1500	2000	200	300	400	1500	200	300	1500	2000	
Maloměřice a Obřany	750	1125	200	300	500	750	200	300	750	1125	
Medlánky	1500	2250	200	300	500	750	200	300	500	750	
Nový Lískovec	800	1200	200	200	500	750	100	100	500	750	
Ořešín	není stanoven				300	500	200	300	300	500	
Řečkovice a Mokrá Hora	1500	2250	200	300	600	900	200	300	600	900	
sever	1500	2250	200	300	600	900	200	300	1500	2250	
Slatina	RD v ulici Slatinka	1500	2250	200	300	100	750	100	300	1500	2250
	RD ostatní					400	750	150			
Starý Lískovec	1500	2250	200	300	400	600	200	300	400	600	
střed	1500	2250	200	300	600	900	200	300	1500	2250	
Tuřany	1500	2250	200	300	350	500	120	150	350	500	
Útěchov	200	400	100	300	200	400	100	300	200	400	
Vinohrady	800	1200	200	300	500	750	200	300	500	750	
Žabovřesky	1200	1200	200	200	1200	1200	200	200	1200	1200	
Žebětín	1000	1500	200	300	500	750	200	300	500	750	
Židenice	1500	2250	200	300	1000	1500	200	300	1000	1500	

Sazby poplatku z pobytu

Městská část Brno-	Sazba Kč/den/osoba
Bohunice	40
Bosonohy	20
Bystrc	45
Černovice	19
Chrlice	20
Ivanovice	8
Jehnice	15
jih	30
Jundrov	21
Kníničky	21
Kohoutovice	50
Komín	21
Královo Pole	40
Líšeň	40
Maloměřice a Obrány	21
Medlánky	50
Nový Lískovec	17
Ořešín	15
Řečkovice a Mokrá Hora	40
sever	25
Slatina	20
Starý Lískovec	21
střed	40
Tuřany	15
Vinohrady	21
Žabovřesky	21
Žebětín	30
Židenice	21

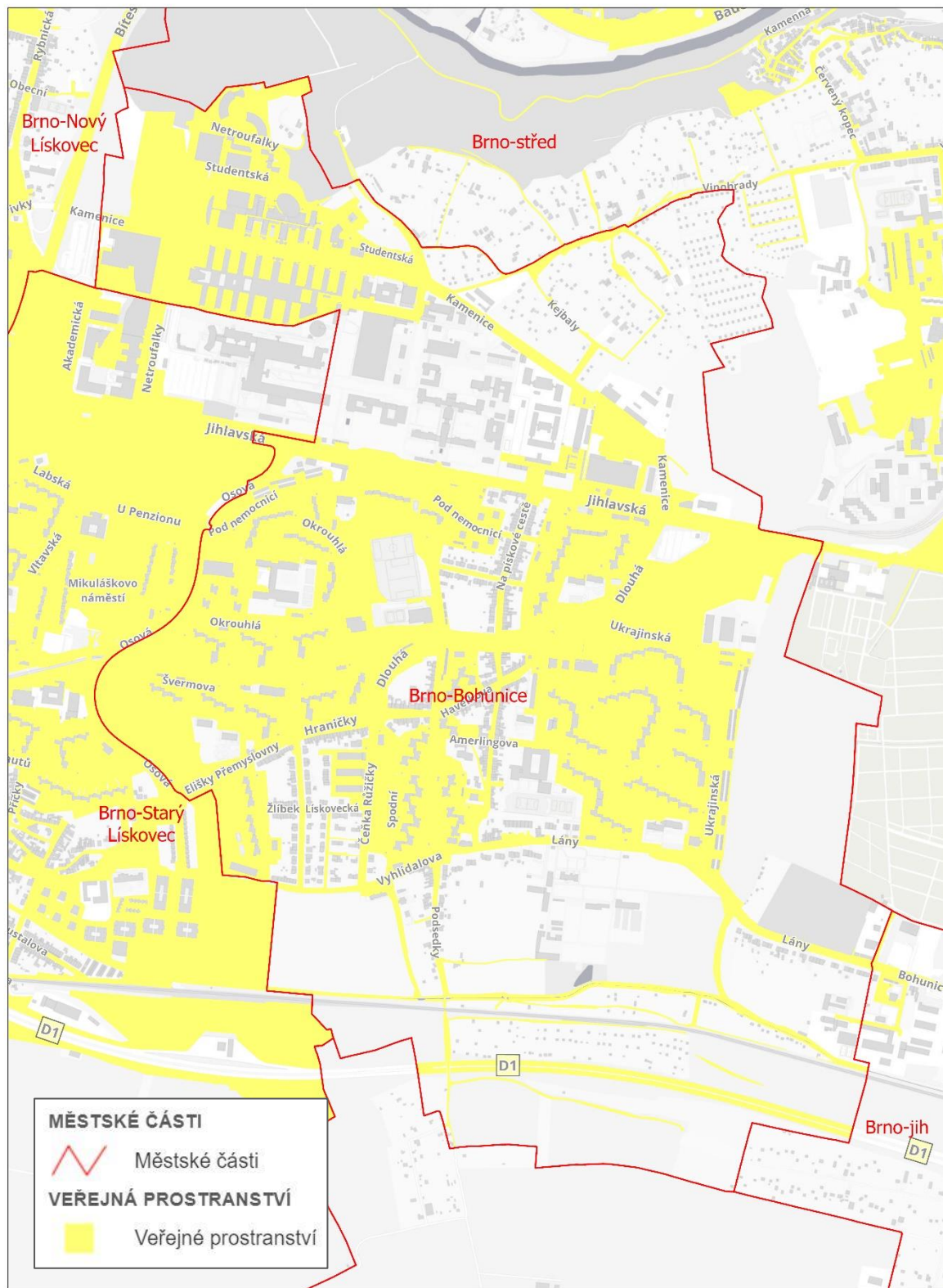
Veřejná prostranství podléhající místnímu poplatku za užívání veřejného prostranství

Obsah:

Městská část Brno-Bohunice	str. 02
Městská část Brno-Bosonohy	str. 03
Městská část Brno-Bystrc část 1	str. 04
Městská část Brno-Bystrc část 2	str. 05
Městská část Brno-Černovice	str. 06
Městská část Brno-Chrlice	str. 07
Městská část Brno-Ivanovice	str. 08
Městská část Brno-Jehnice	str. 09
Městská část Brno-jih část 1	str. 10
Městská část Brno-jih část 2	str. 11
Městská část Brno-Jundrov	str. 12
Městská část Brno-Kníničky	str. 13
Městská část Brno-Kohoutovice	str. 14
Městská část Brno-Komín	str. 15
Městská část Brno-Královo Pole část 1	str. 16
Městská část Brno-Královo Pole část 2	str. 17
Městská část Brno-Líšeň část 1	str. 18
Městská část Brno-Líšeň část 2	str. 19
Městská část Brno-Maloměřice a Obřany část 1	str. 20
Městská část Brno-Maloměřice a Obřany část 2	str. 21
Městská část Brno-Medlánky	str. 22
Městská část Brno-Nový Lískovec	str. 23
Městská část Brno-Ořešín	str. 24
Městská část Brno-Řečkovice a Mokrá Hora část 1	str. 25
Městská část Brno-Řečkovice a Mokrá Hora část 2	str. 26
Městská část Brno-sever část 1	str. 27
Městská část Brno-sever část 2	str. 28
Městská část Brno-Slatina	str. 29
Městská část Brno-Starý Lískovec	str. 30
Městská část Brno-střed část 1	str. 31
Městská část Brno-střed část 2	str. 32
Městská část Brno-Tuřany část 1	str. 33
Městská část Brno-Tuřany část 2	str. 34
Městská část Brno-Útěchov	str. 35
Městská část Brno-Vinohrady	str. 36
Městská část Brno-Žabovřesky	str. 37
Městská část Brno-Žebětín	str. 38
Městská část Brno-Židenice	str. 39

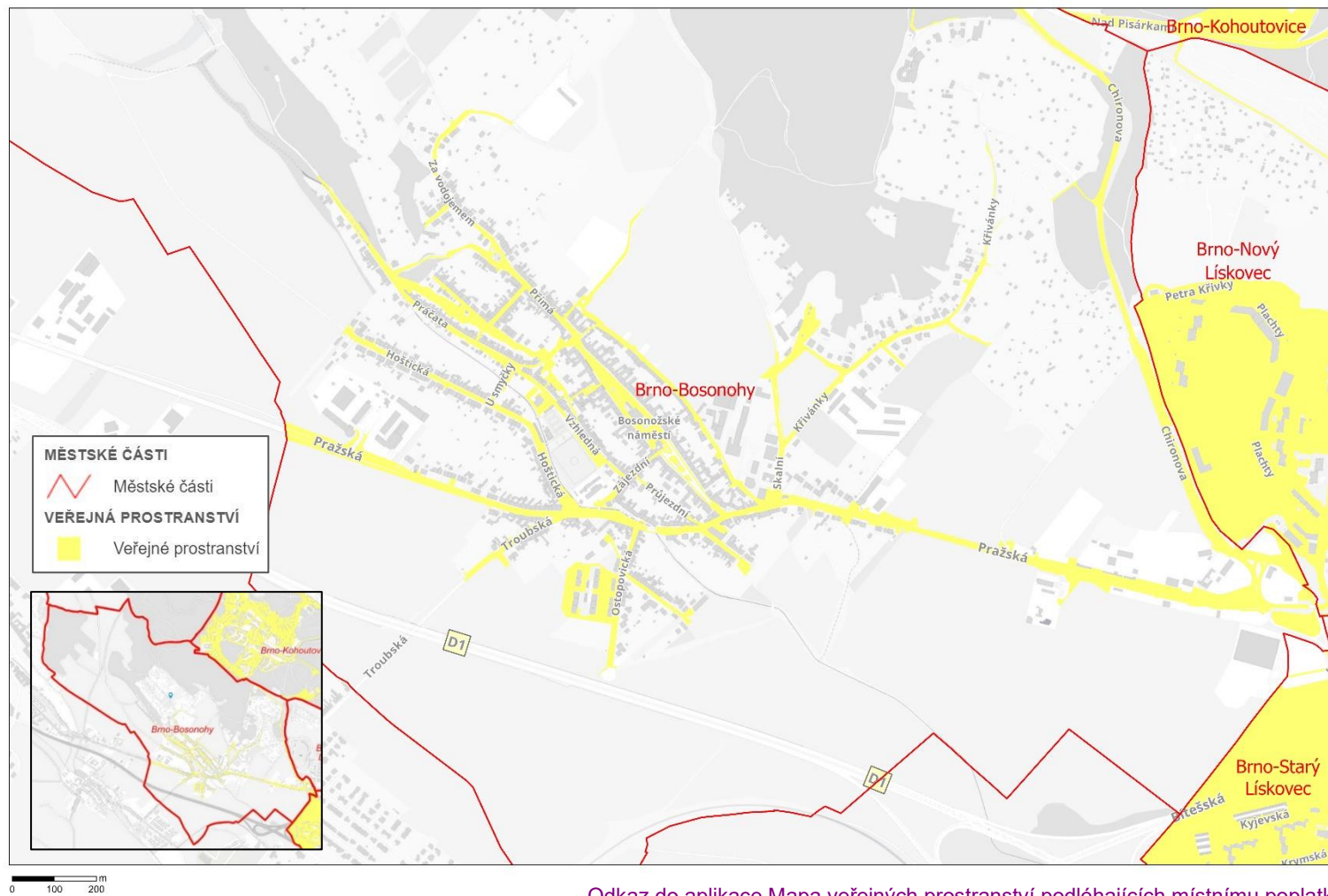
MČ Brno-Bohunice

Příloha č.3 - Veřejná prostranství podléhající místnímu poplatku



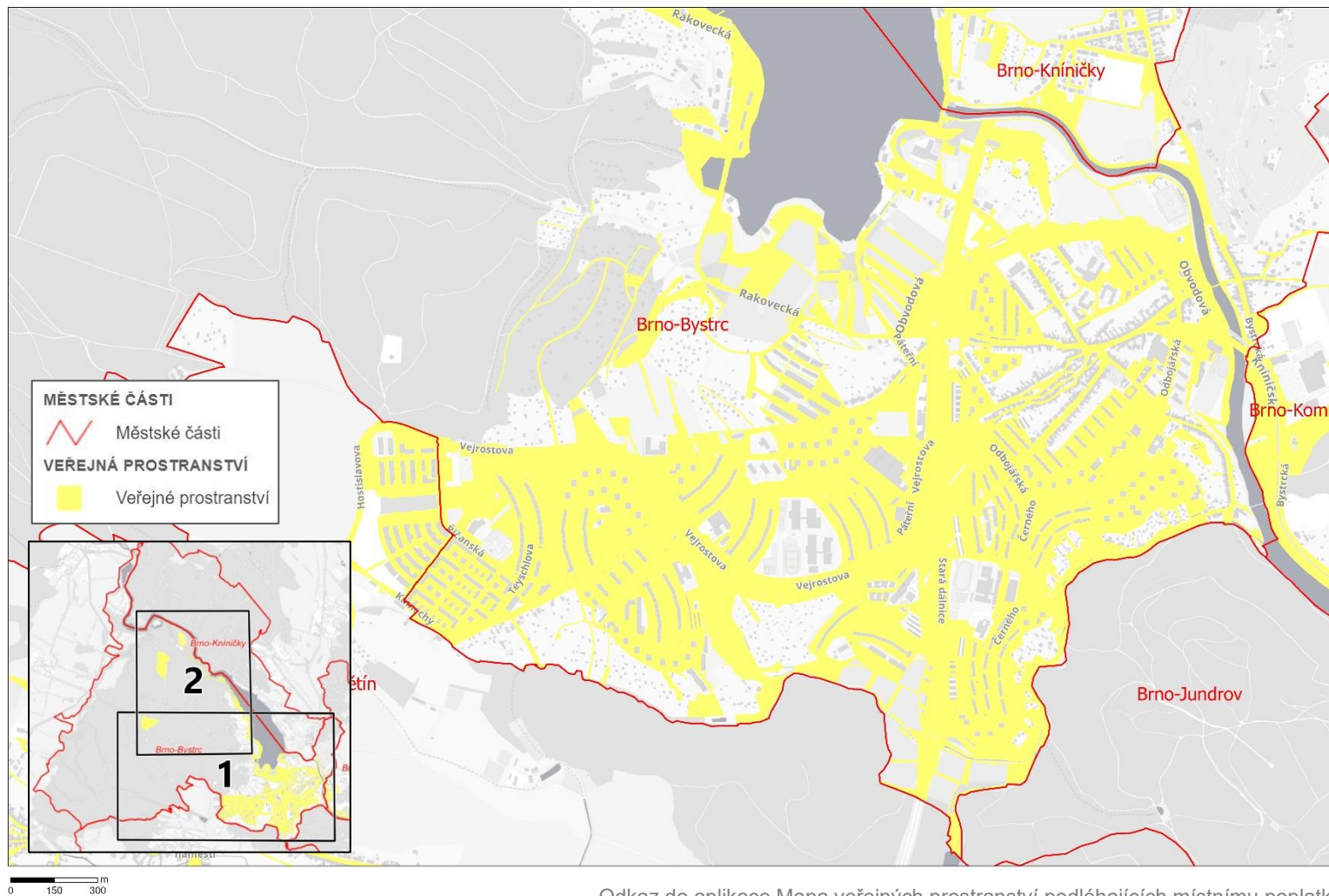
MČ Brno-Bosonohy

Příloha č.3 - Veřejná prostranství podléhající místnímu poplatku



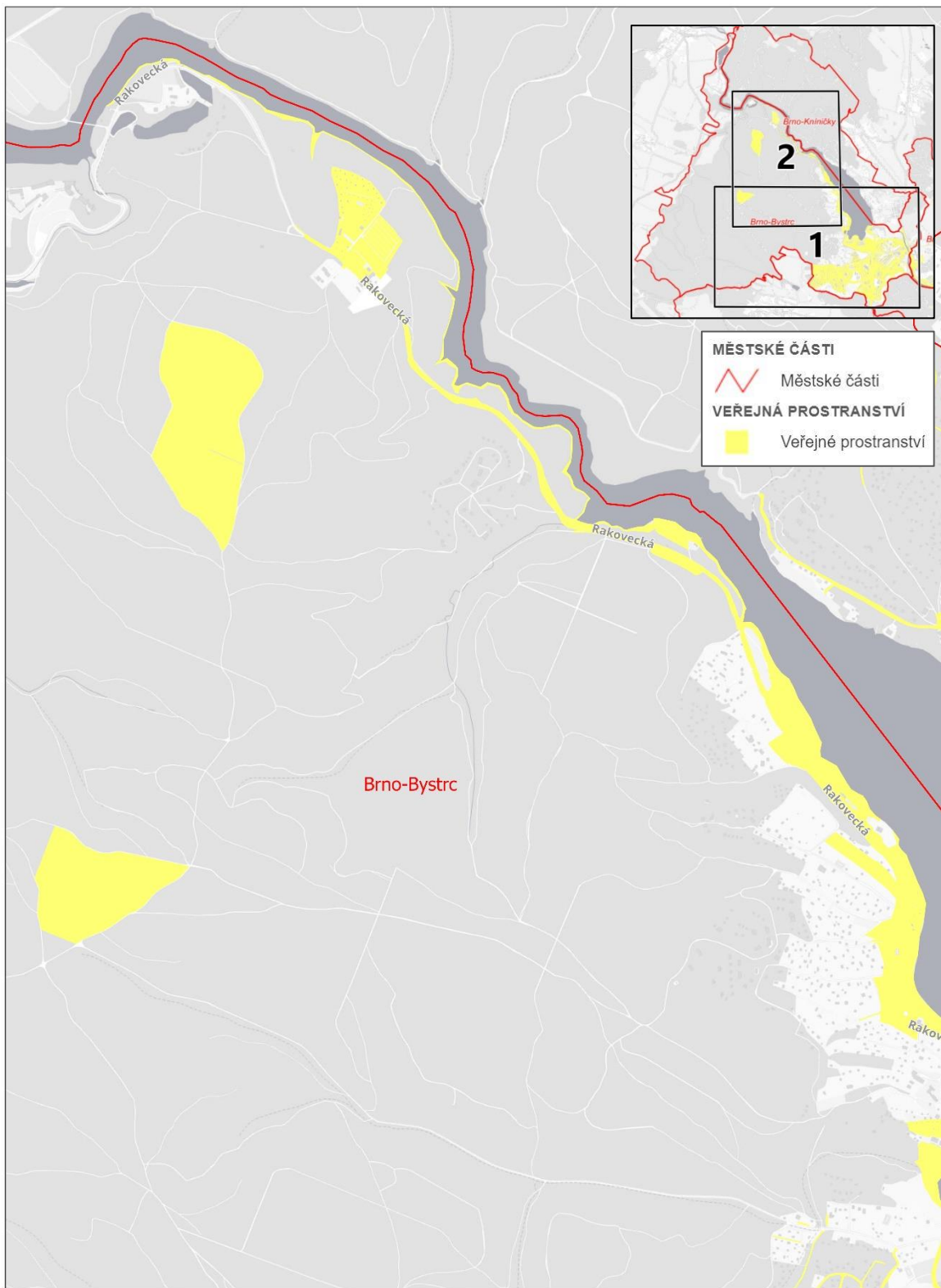
MČ Brno-Bystrc

Příloha č.3 - Veřejná prostranství podléhající místnímu poplatku 1



MČ Brno-Bystrc

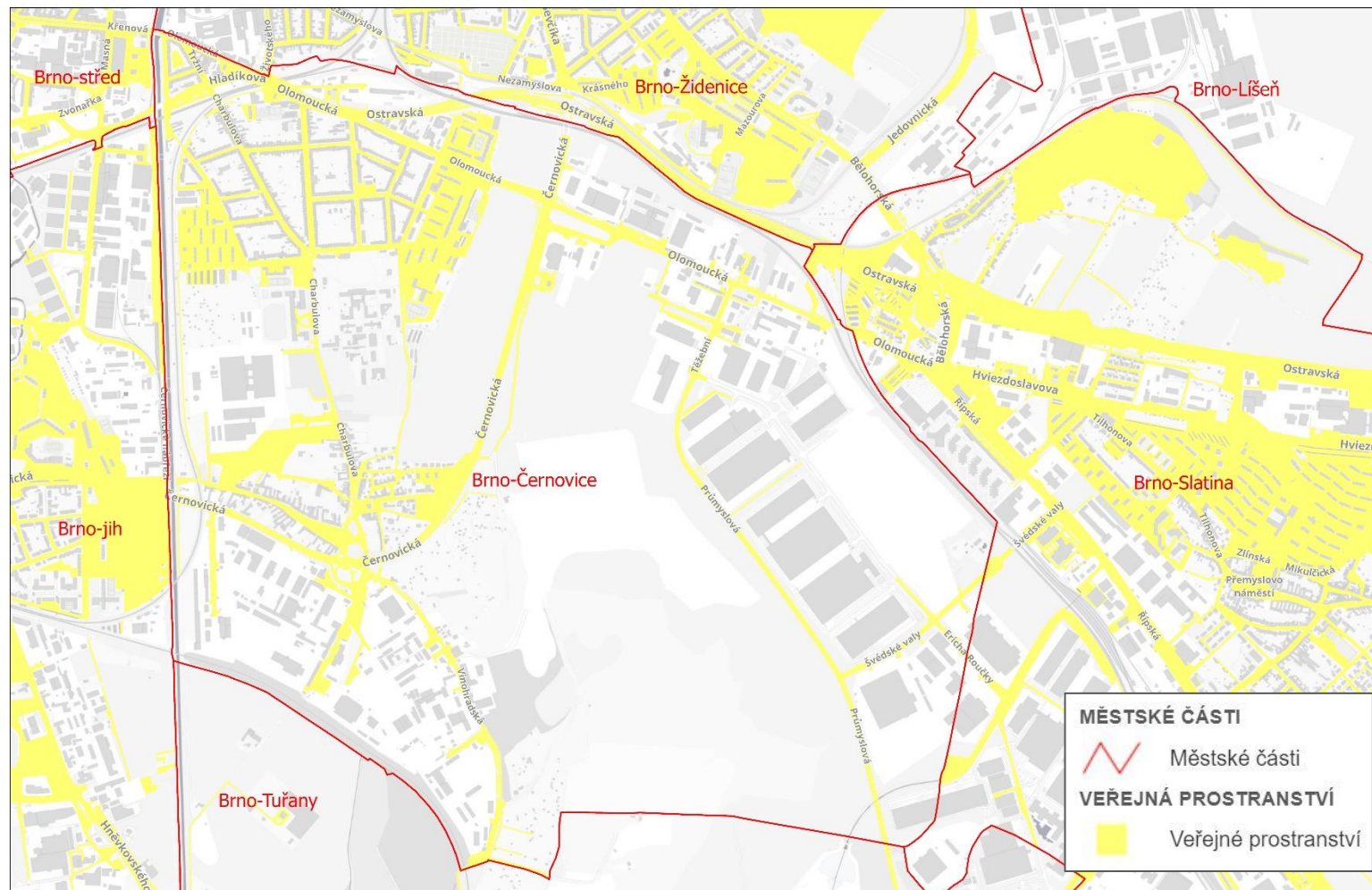
Příloha č.3 - Veřejná prostranství podléhající místnímu poplatku 2



[Odkaz do aplikace Mapa veřejných prostranství podléhajících místnímu poplatku](#)

MČ Brno-Černovice

Příloha č.3 - Veřejná prostranství podléhající místnímu poplatku



[Odkaz do aplikace Mapa veřejných prostranství podléhajících místnímu poplatku](#)

MČ Brno-Chrlice

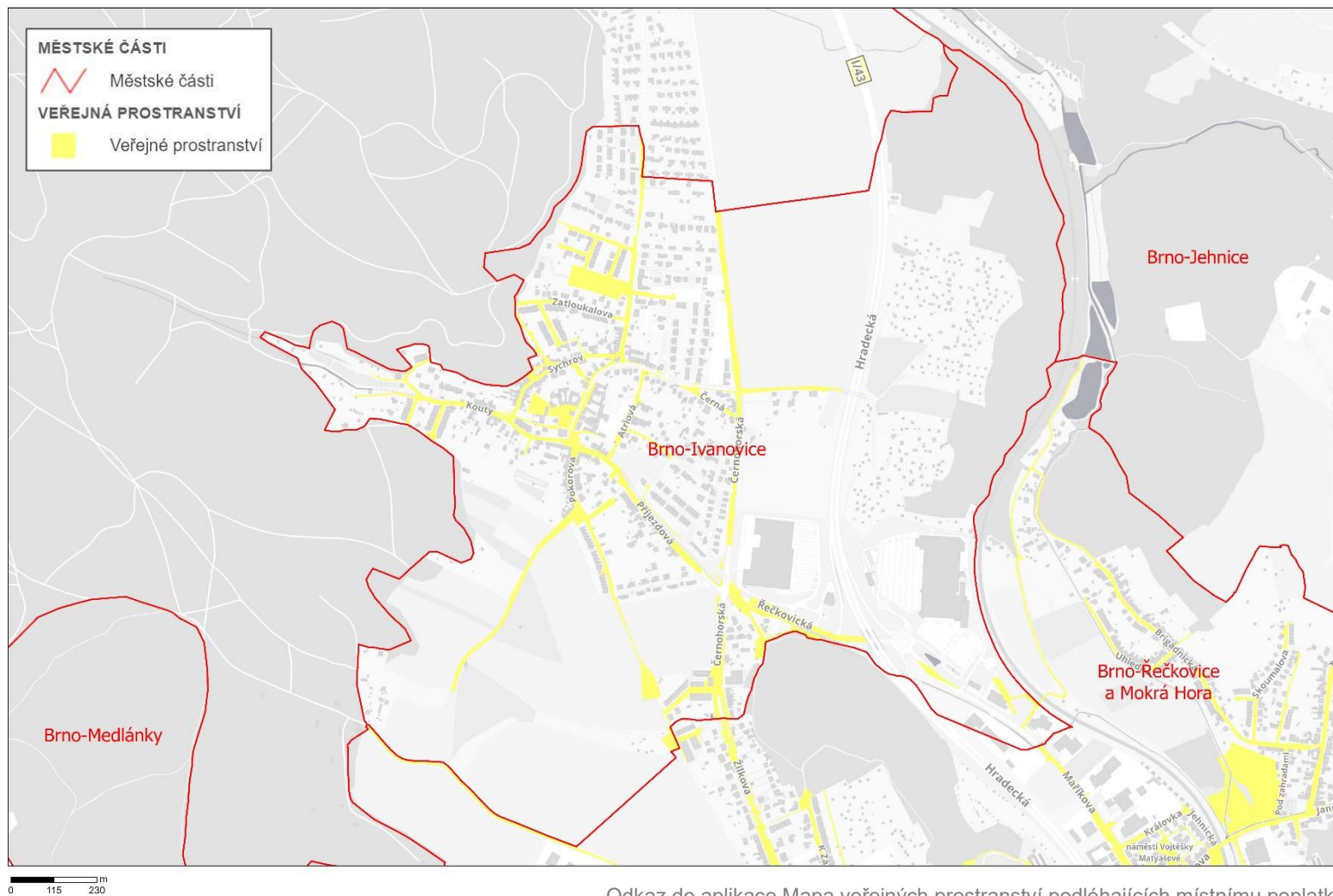
Příloha č.3 - Veřejná prostranství podléhající místnímu poplatku



[Odkaz do aplikace Mapa veřejných prostranství podléhajících místnímu poplatku](#)

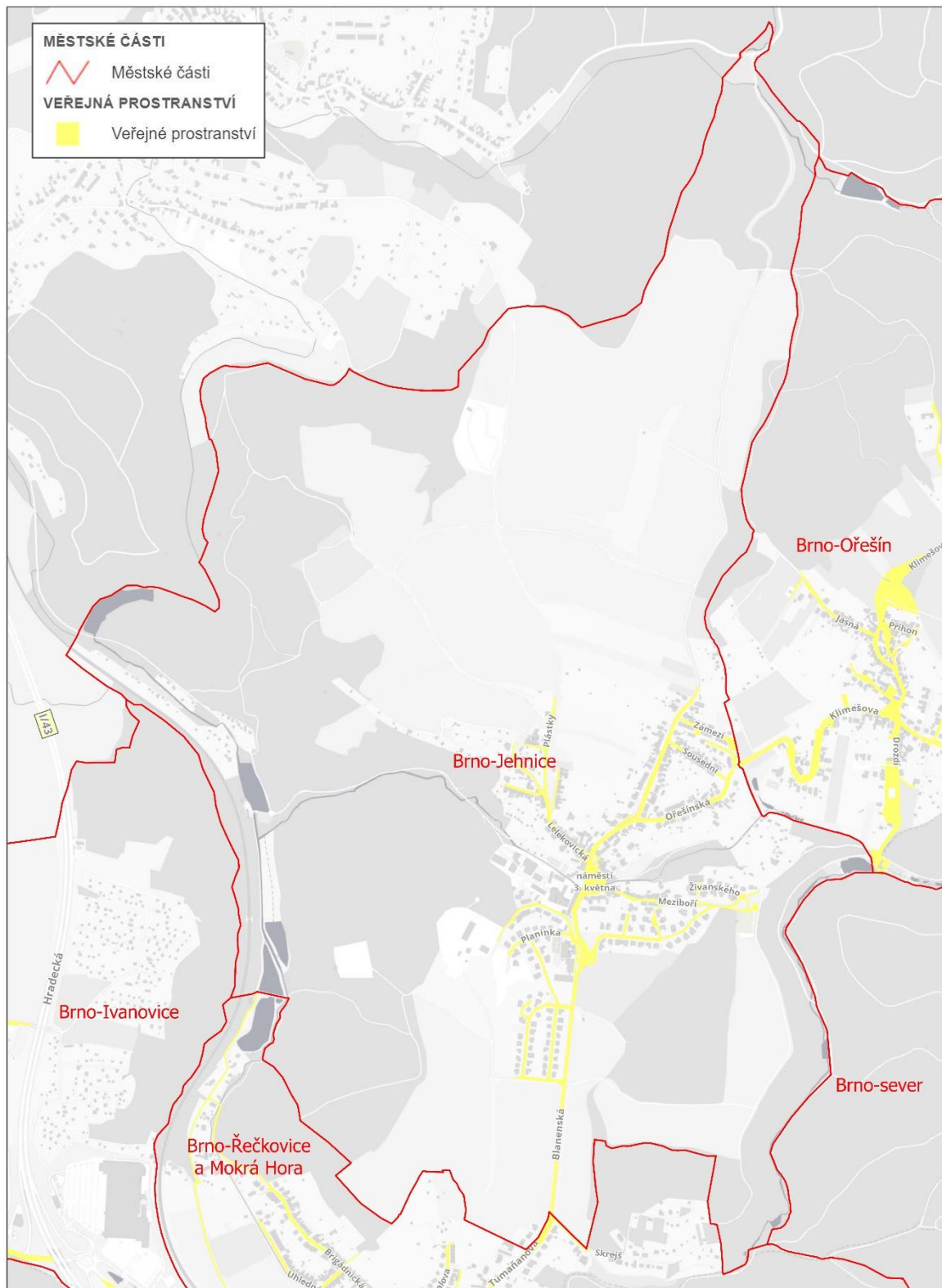
MČ Brno-Ivanovice

Příloha č.3 - Veřejná prostranství podléhající místnímu poplatku



MČ Brno-Jehnice

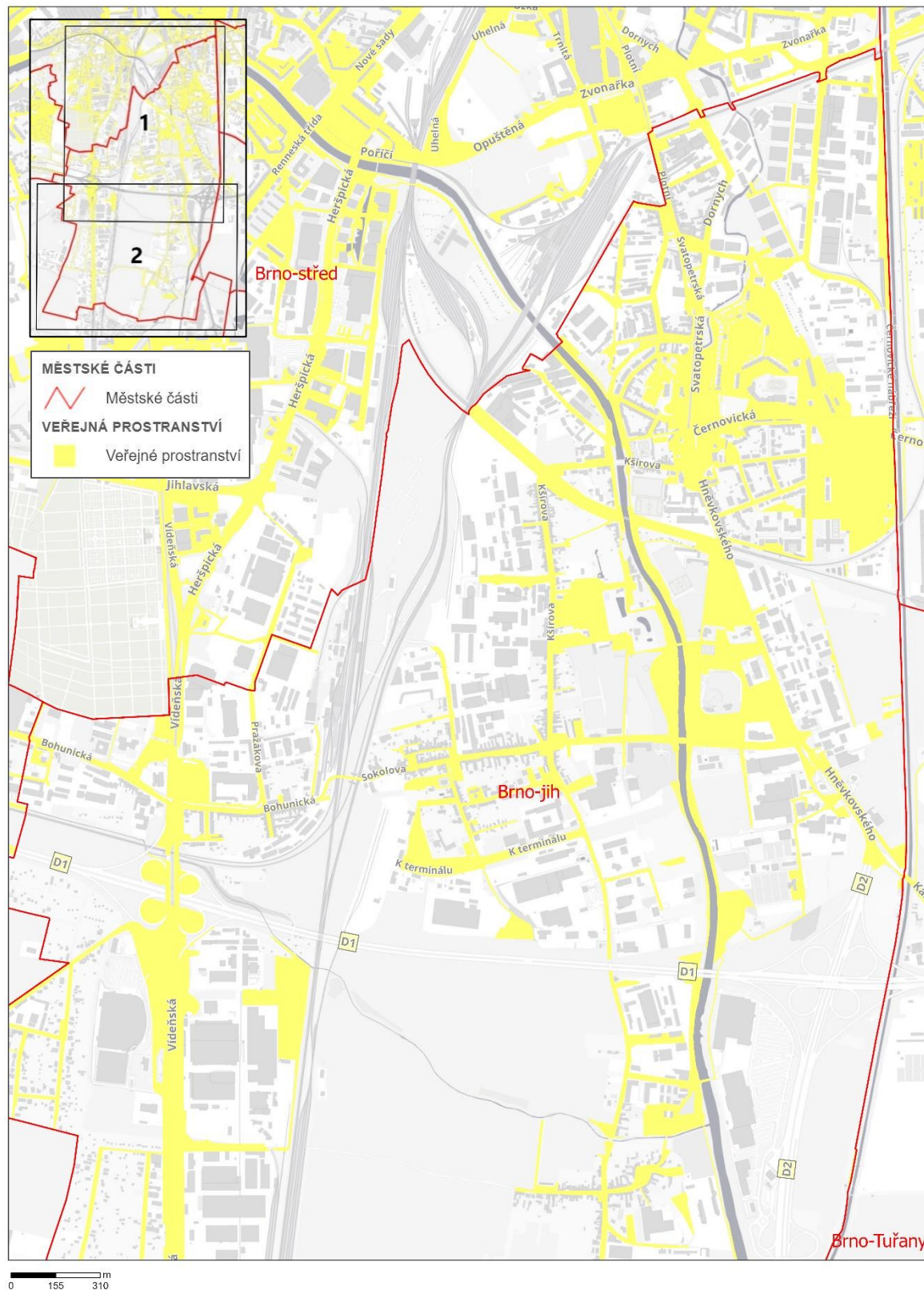
Příloha č.3 - Veřejná prostranství podléhající místnímu poplatku



[Odkaz do aplikace Mapa veřejných prostranství podléhajících místnímu poplatku](#)

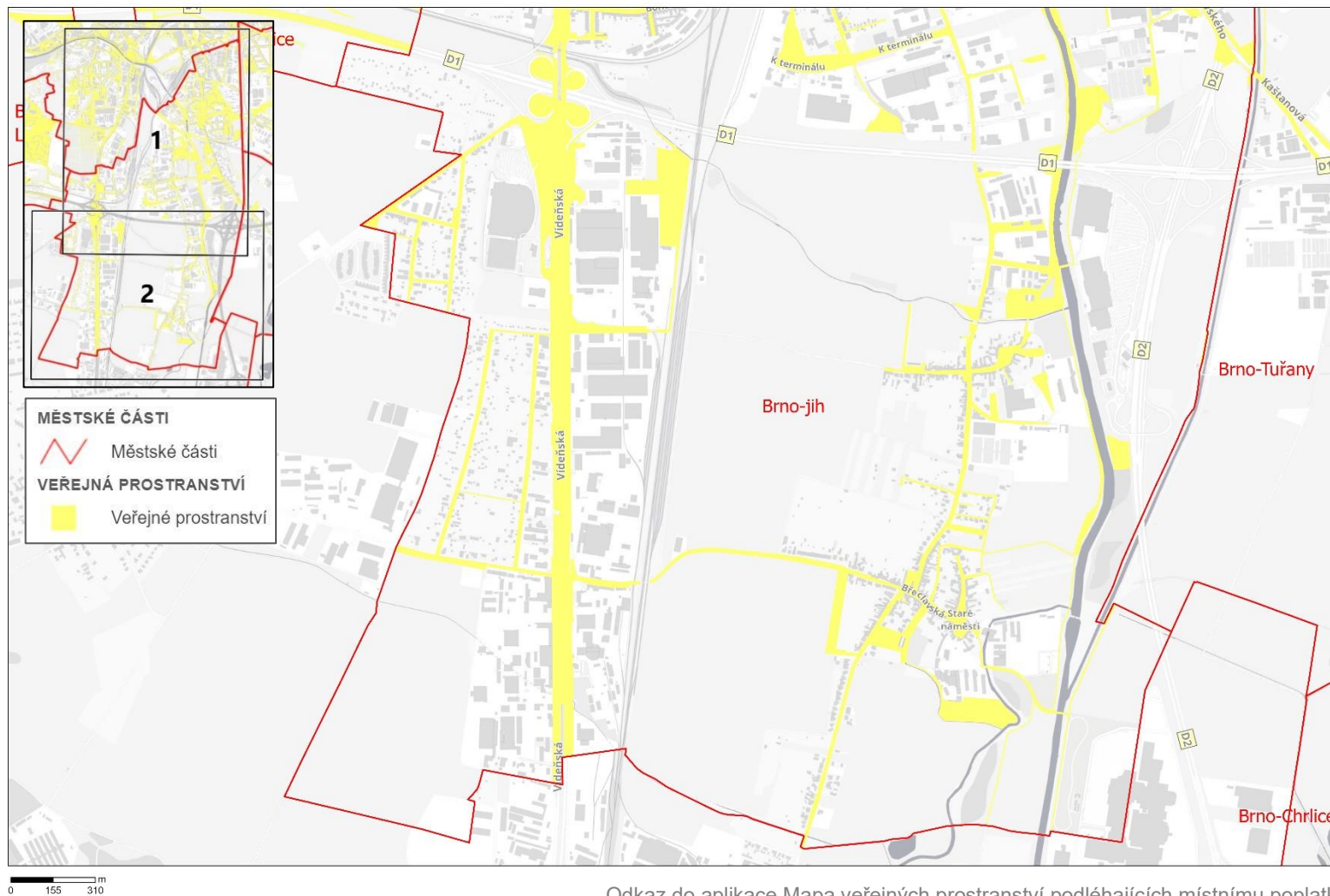
MČ Brno-jih

Příloha č.3 - Veřejná prostranství podléhající místnímu poplatku 1



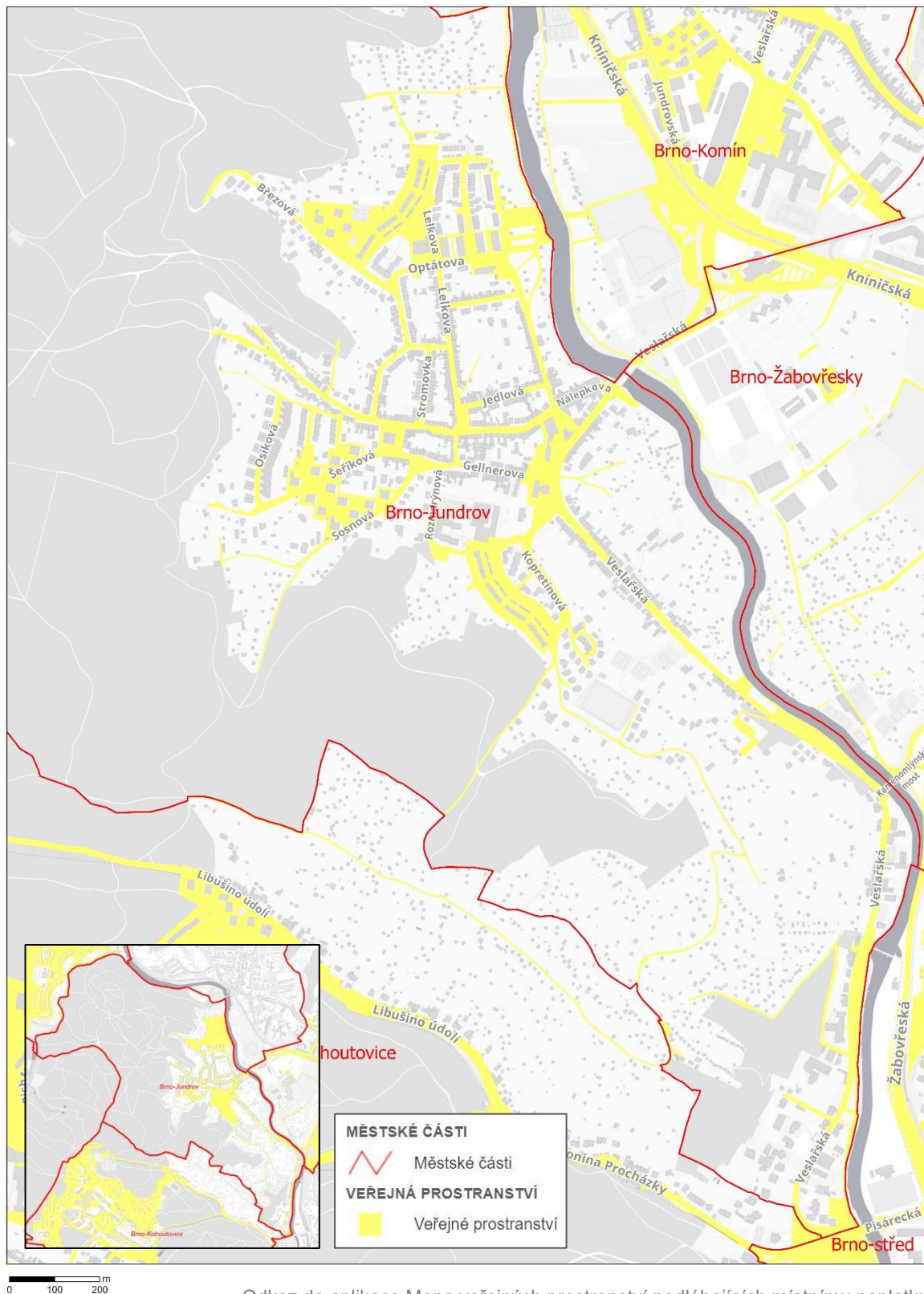
MČ Brno-jih

Příloha č.3 - Veřejná prostranství podléhající místnímu poplatku 2



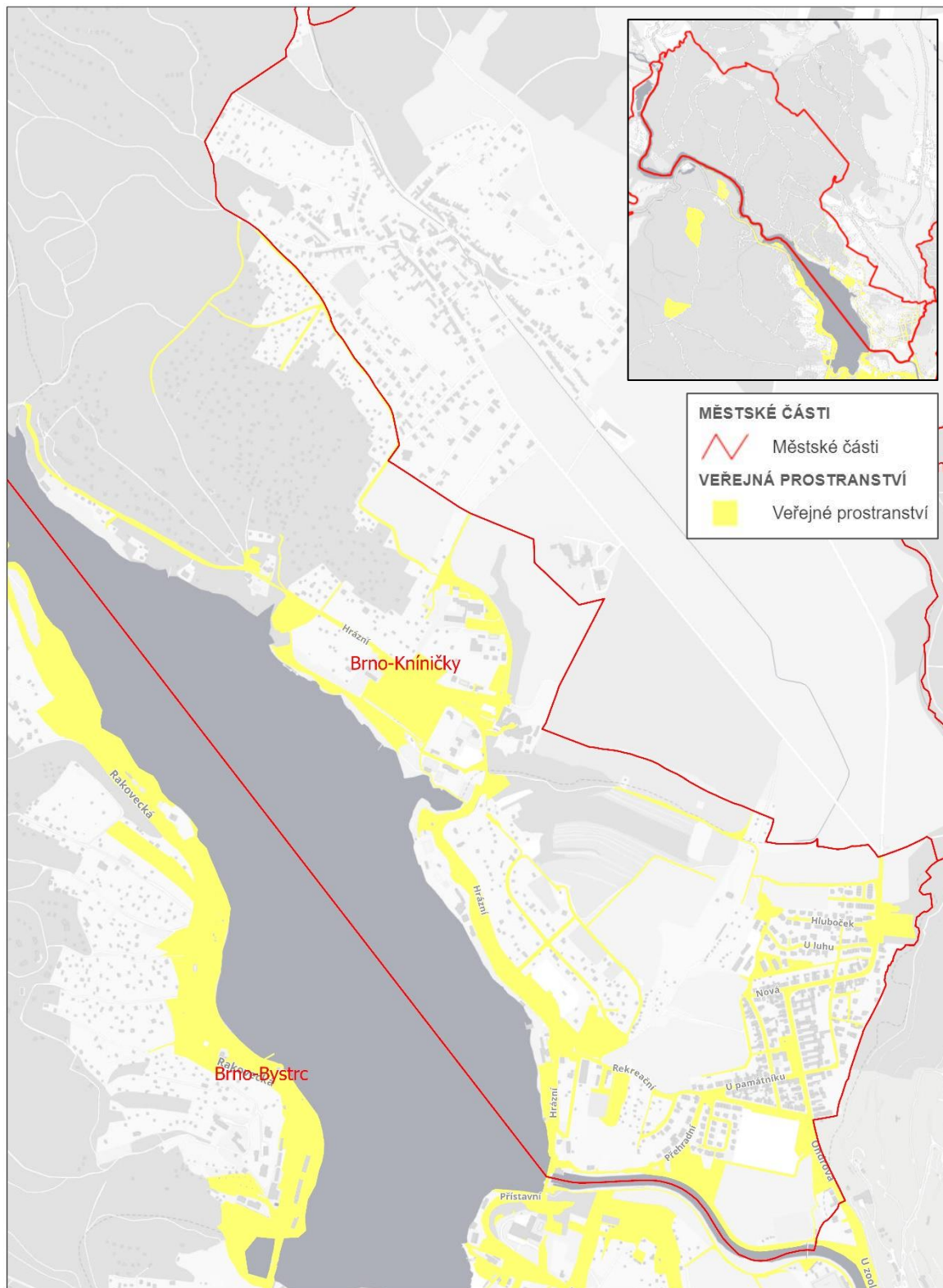
MČ Brno-Jundrov

Příloha č.3 - Veřejná prostranství podléhající místnímu poplatku



MČ Brno-Kníničky

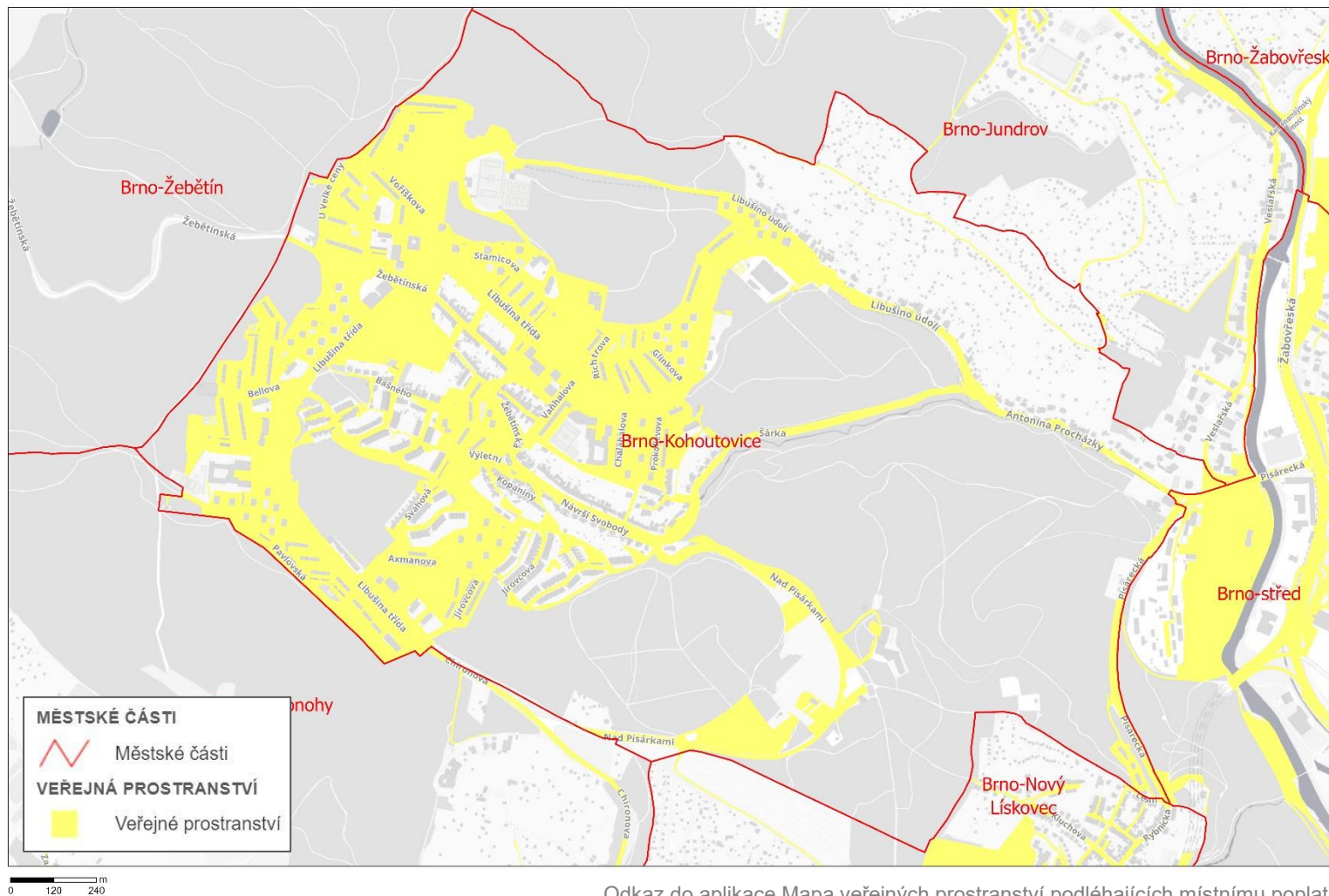
Příloha č.3 - Veřejná prostranství podléhající místnímu poplatku



[Odkaz do aplikace Mapa veřejných prostranství podléhajících místnímu poplatku](#)

MČ Brno-Kohoutovice

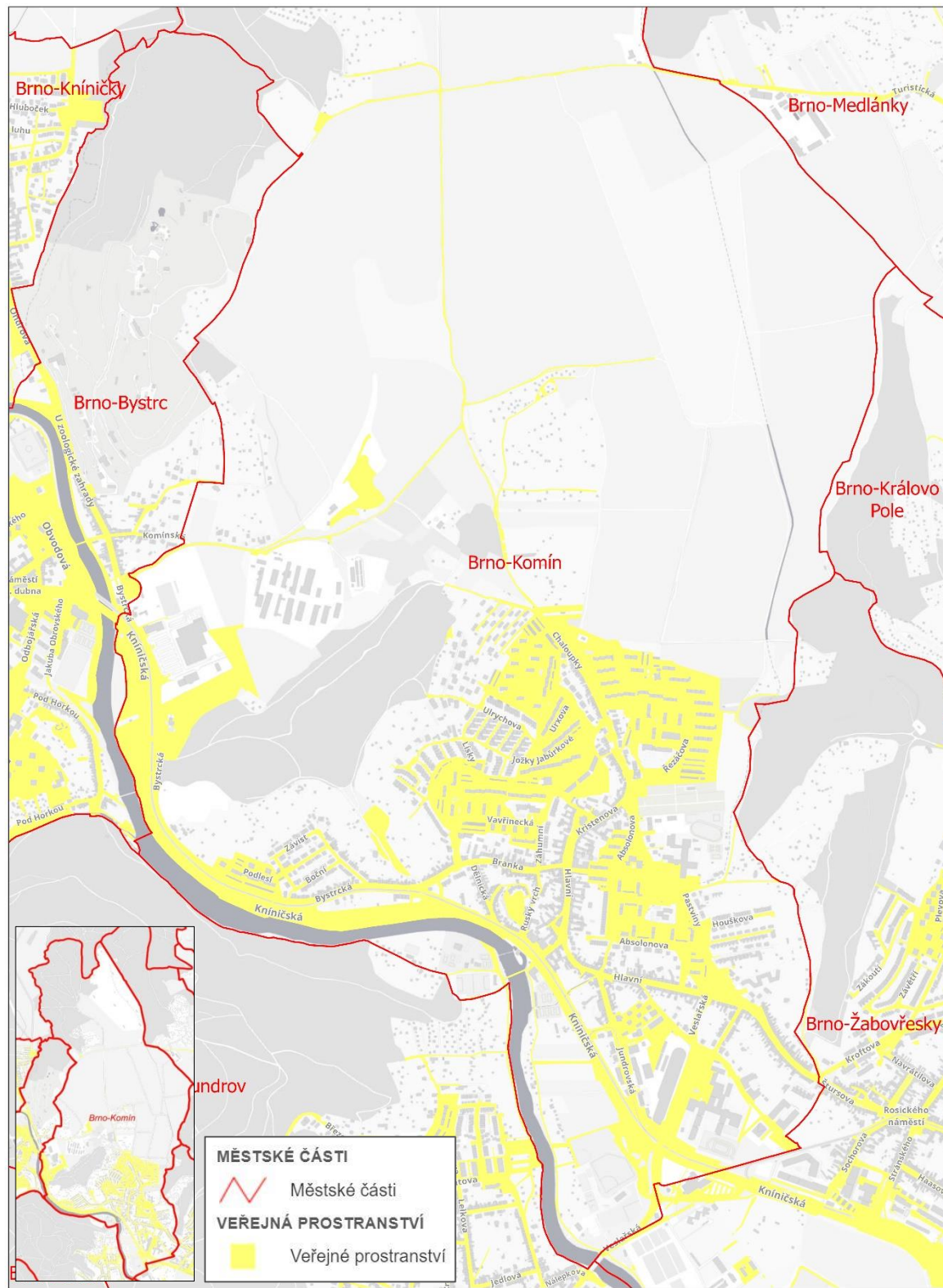
Příloha č.3 - Veřejná prostranství podléhající místnímu poplatku



[Odkaz do aplikace Mapa veřejných prostranství podléhající místnímu poplatku](#)

MČ Brno-Komín

Příloha č.3 - Veřejná prostranství podléhající místnímu poplatku



[Odkaz do aplikace Mapa veřejných prostranství podléhajících místnímu poplatku](#)

MČ Brno-Královo pole

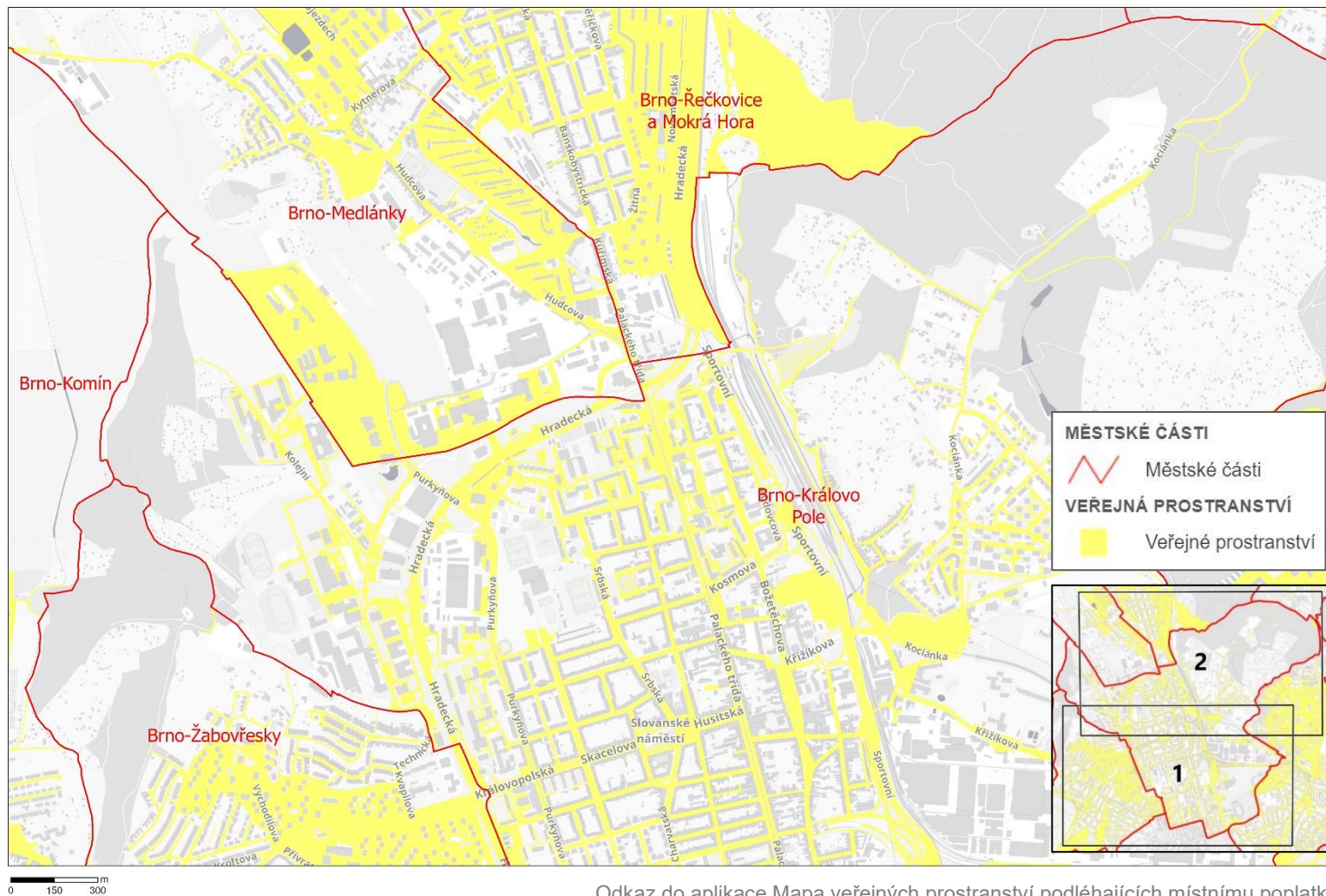
Příloha č.3 - Veřejná prostranství podléhající místnímu poplatku 1



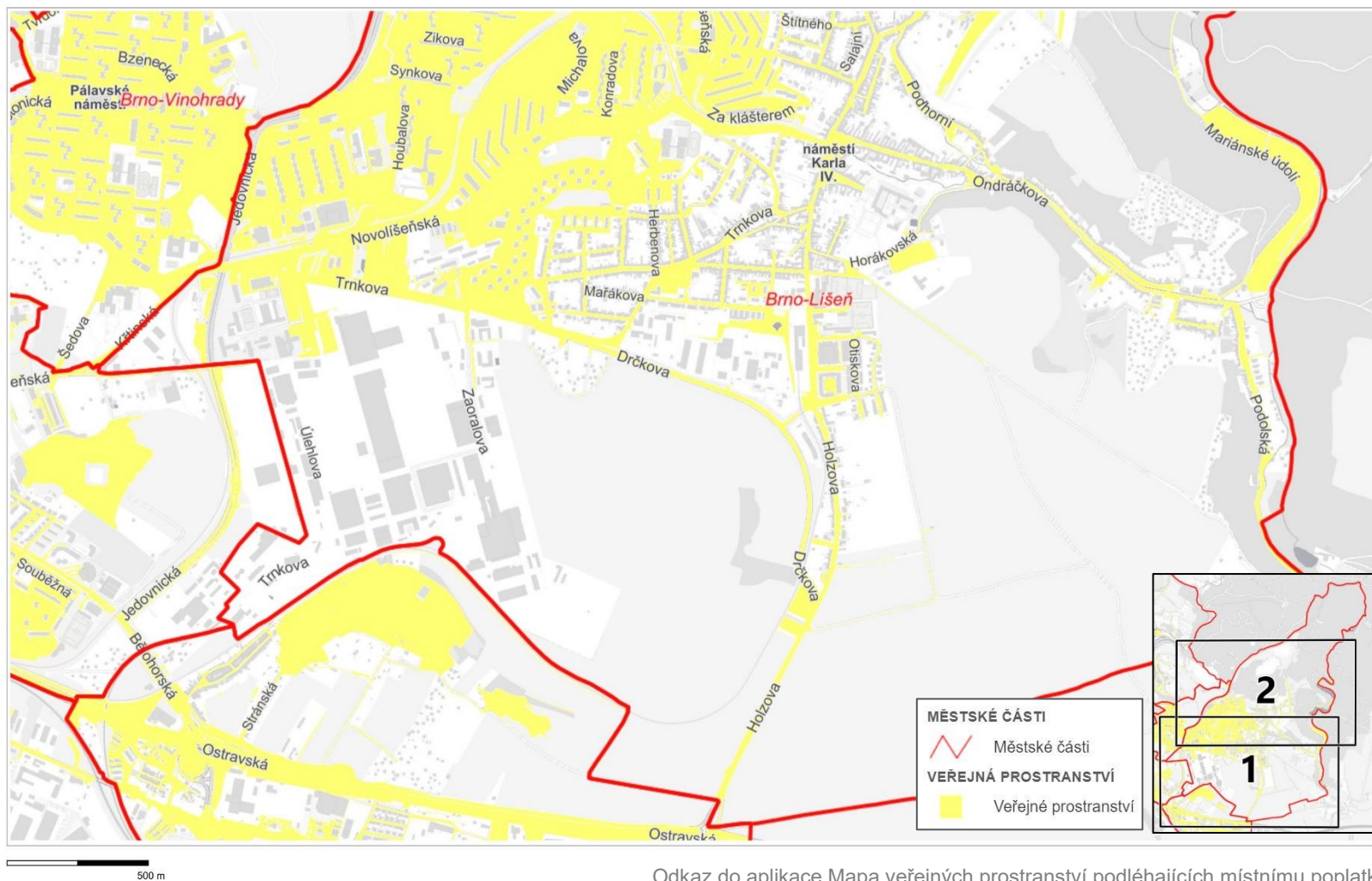
[Odkaz do aplikace Mapa veřejných prostranství podléhajících místnímu poplatku](#)

MČ Brno-Královo pole

Příloha č.3 - Veřejná prostranství podléhající místnímu poplatku 2



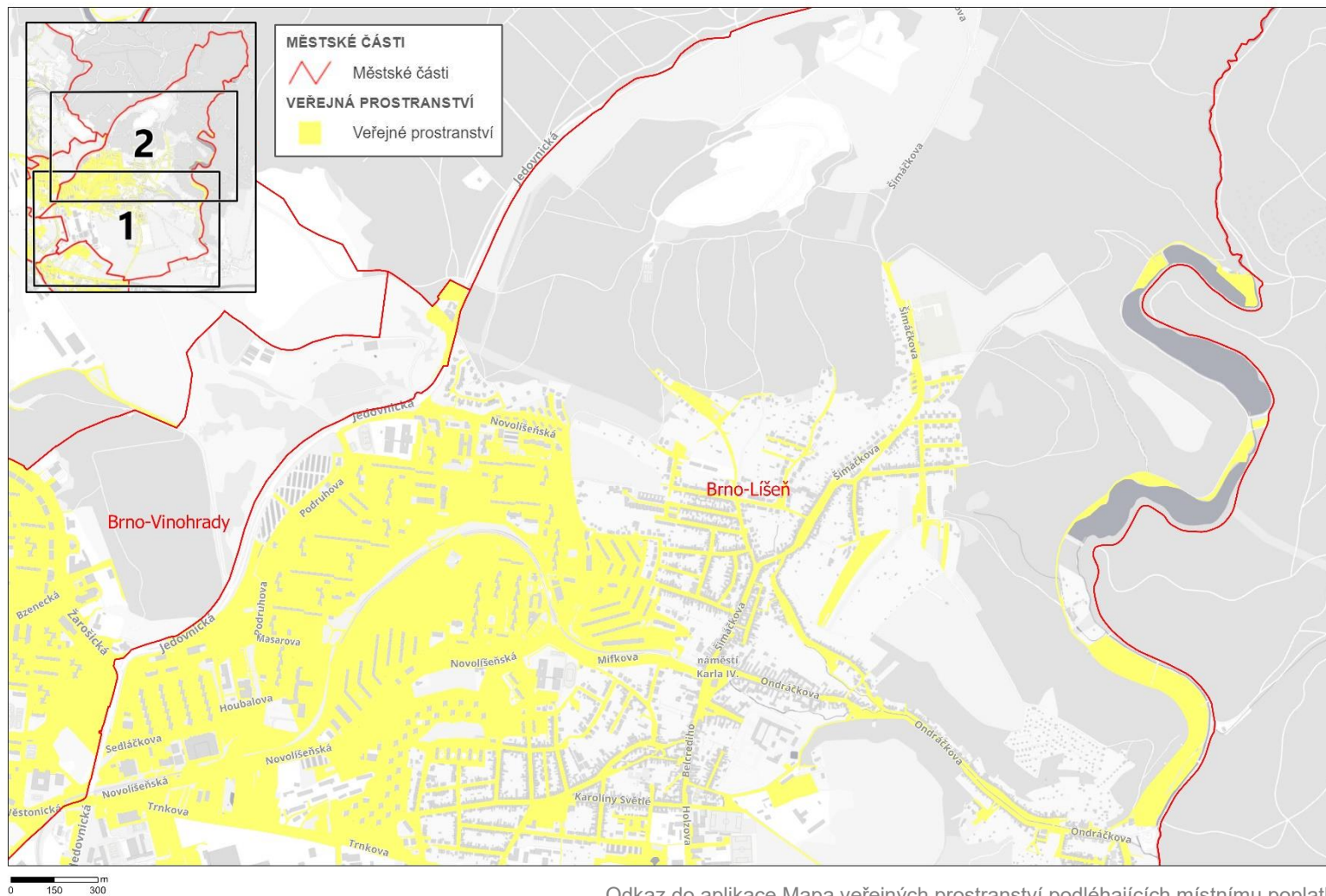
[Odkaz do aplikace Mapa veřejných prostranství podléhajících místnímu poplatku](#)



[Odkaz do aplikace Mapa veřejných prostranství podléhajících místnímu poplatku](#)

MČ Brno-Líšeň

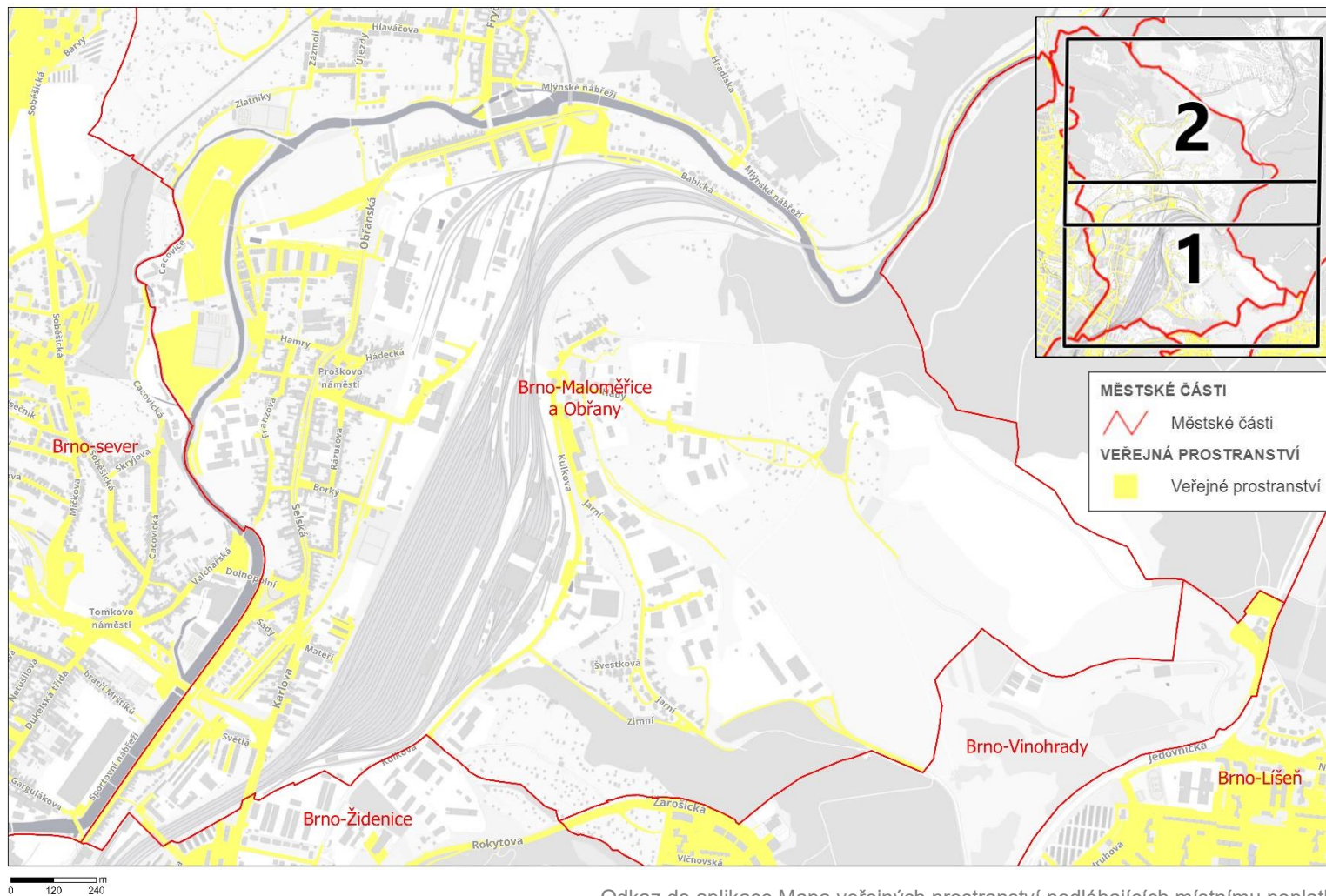
Příloha č.3 - Veřejná prostranství podléhající místnímu poplatku 2



[Odkaz do aplikace Mapa veřejných prostranství podléhajících místnímu poplatku](#)

MČ Brno-Maloměřice a Obřany

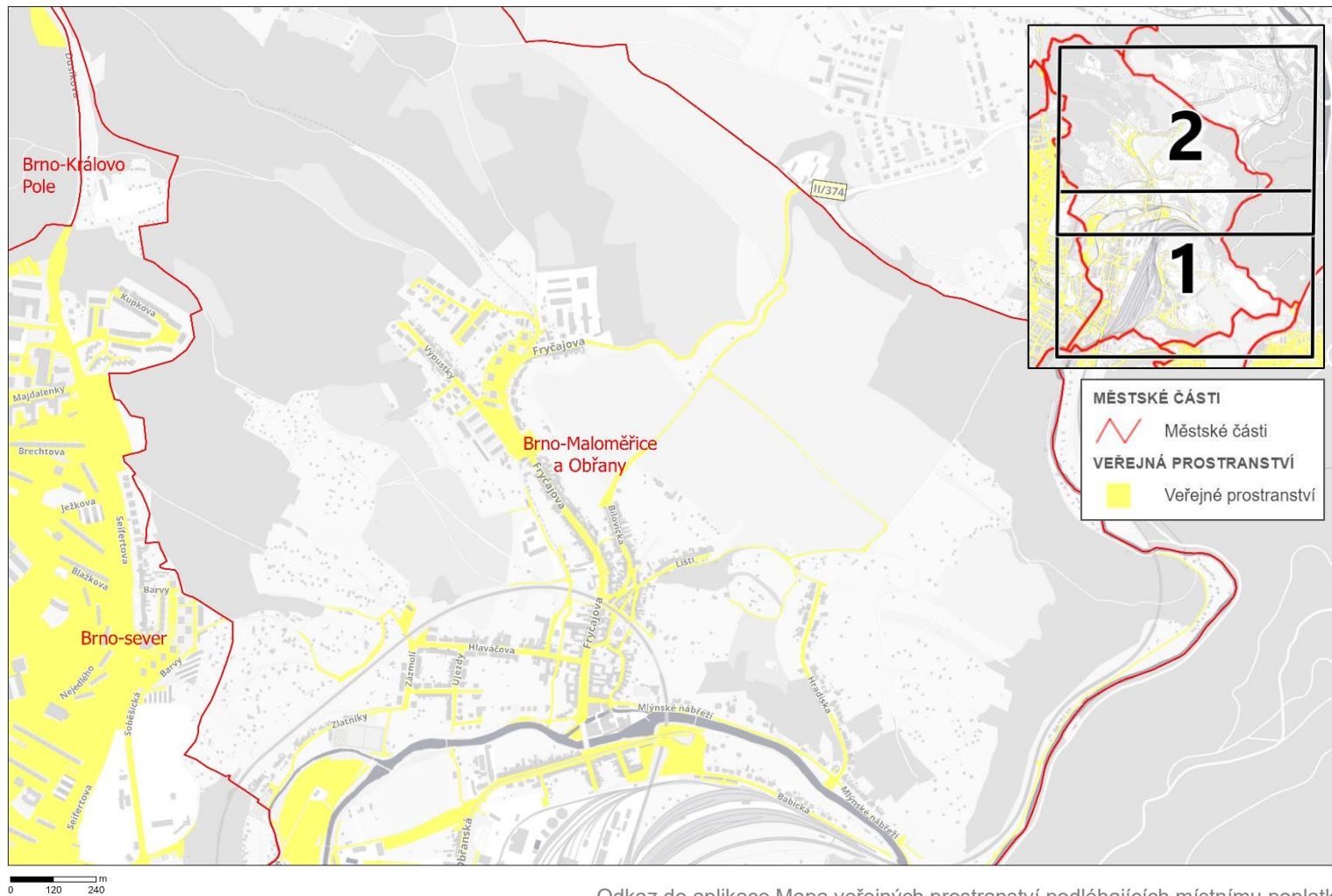
Příloha č.3 - Veřejná prostranství podléhající místnímu poplatku 1



[Odkaz do aplikace Mapa veřejných prostranství podléhajících místnímu poplatku](#)

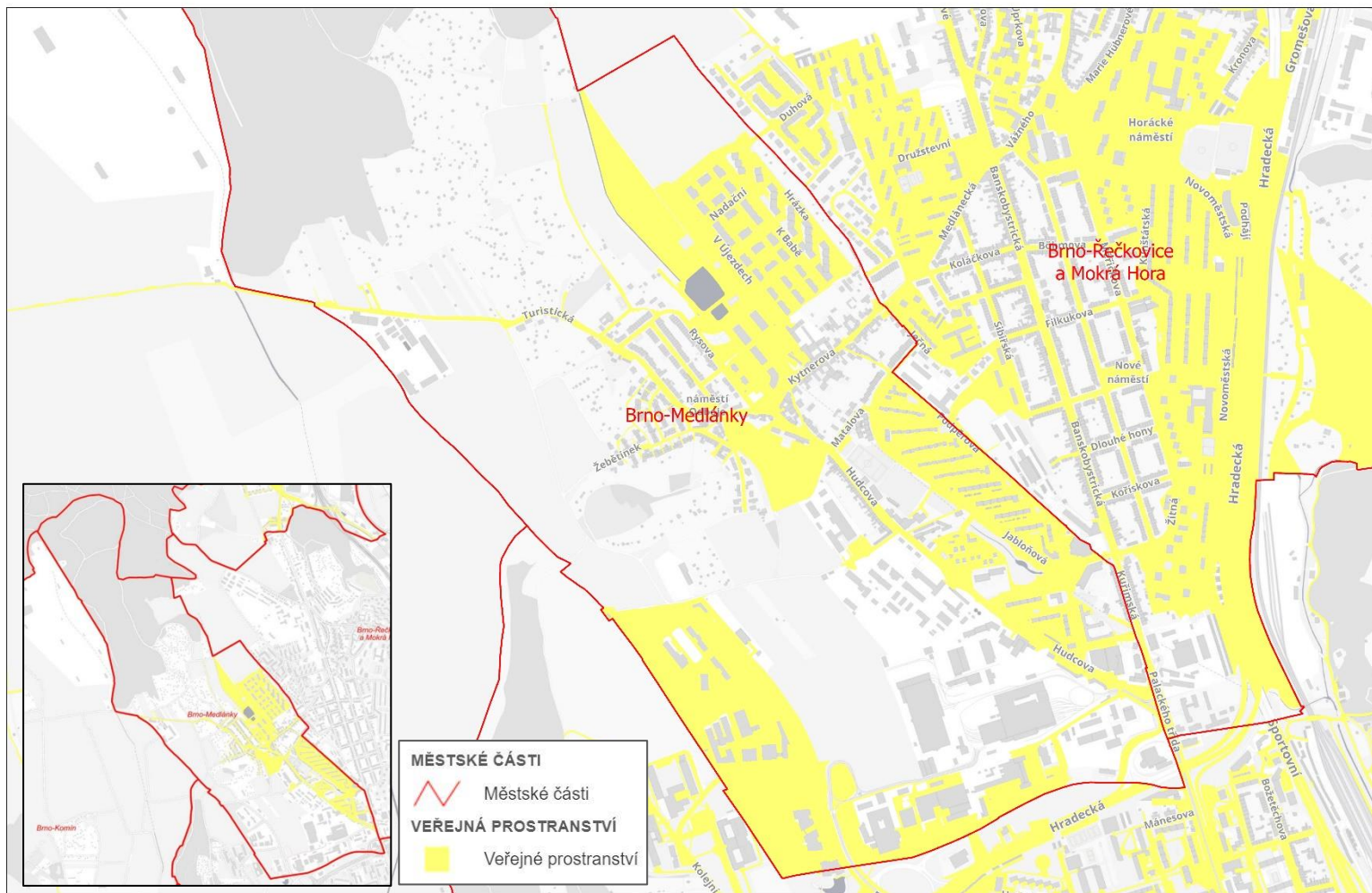
MČ Brno-Maloměřice a Obřany

Příloha č.3 - Veřejná prostranství podléhající místnímu poplatku 2



MČ Brno-Medlánky

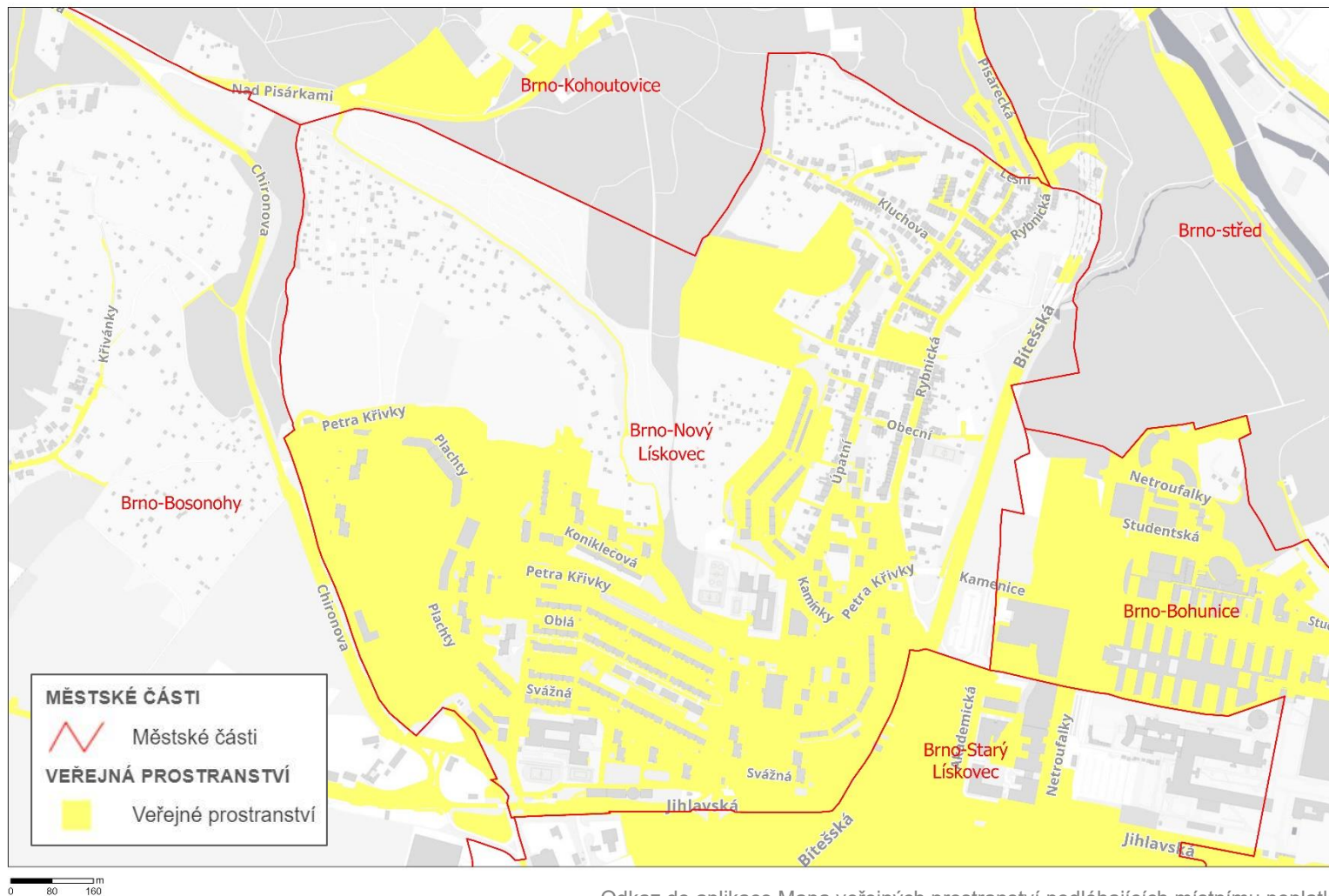
Příloha č.3 - Veřejná prostranství podléhající místnímu poplatku



[Odkaz do aplikace Mapa veřejných prostranství podléhajících místnímu poplatku](#)

MČ Brno-Nový Lískovec

Příloha č.3 - Veřejná prostranství podléhající místnímu poplatku



[Odkaz do aplikace Mapa veřejných prostranství podléhajících místnímu poplatku](#)

MČ Brno-Ořešín

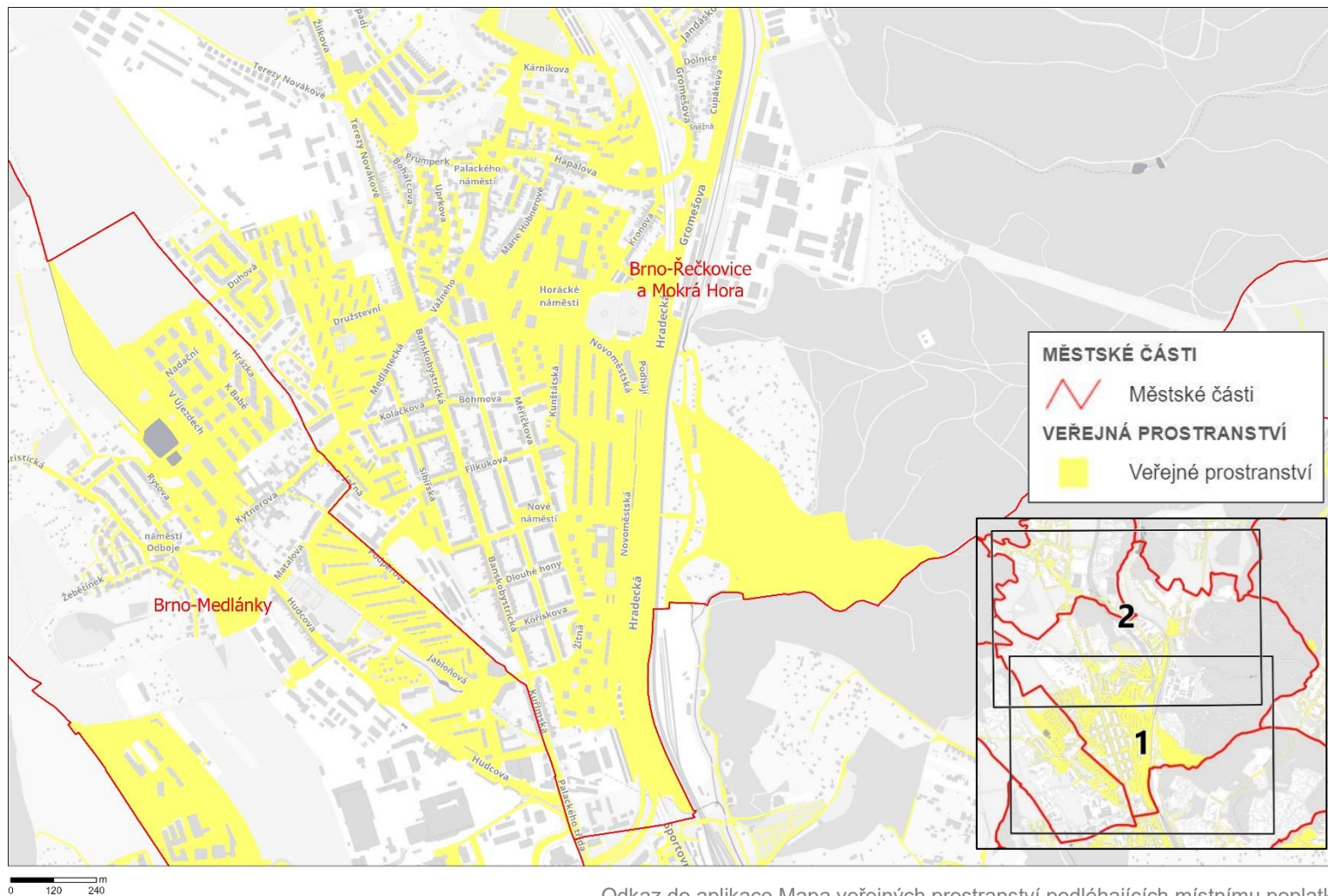
Příloha č.3 - Veřejná prostranství podléhající místnímu poplatku



[Odkaz do aplikace Mapa veřejných prostranství podléhajících místnímu poplatku](#)

MČ Brno-Řečkovice a Mokrá Hora

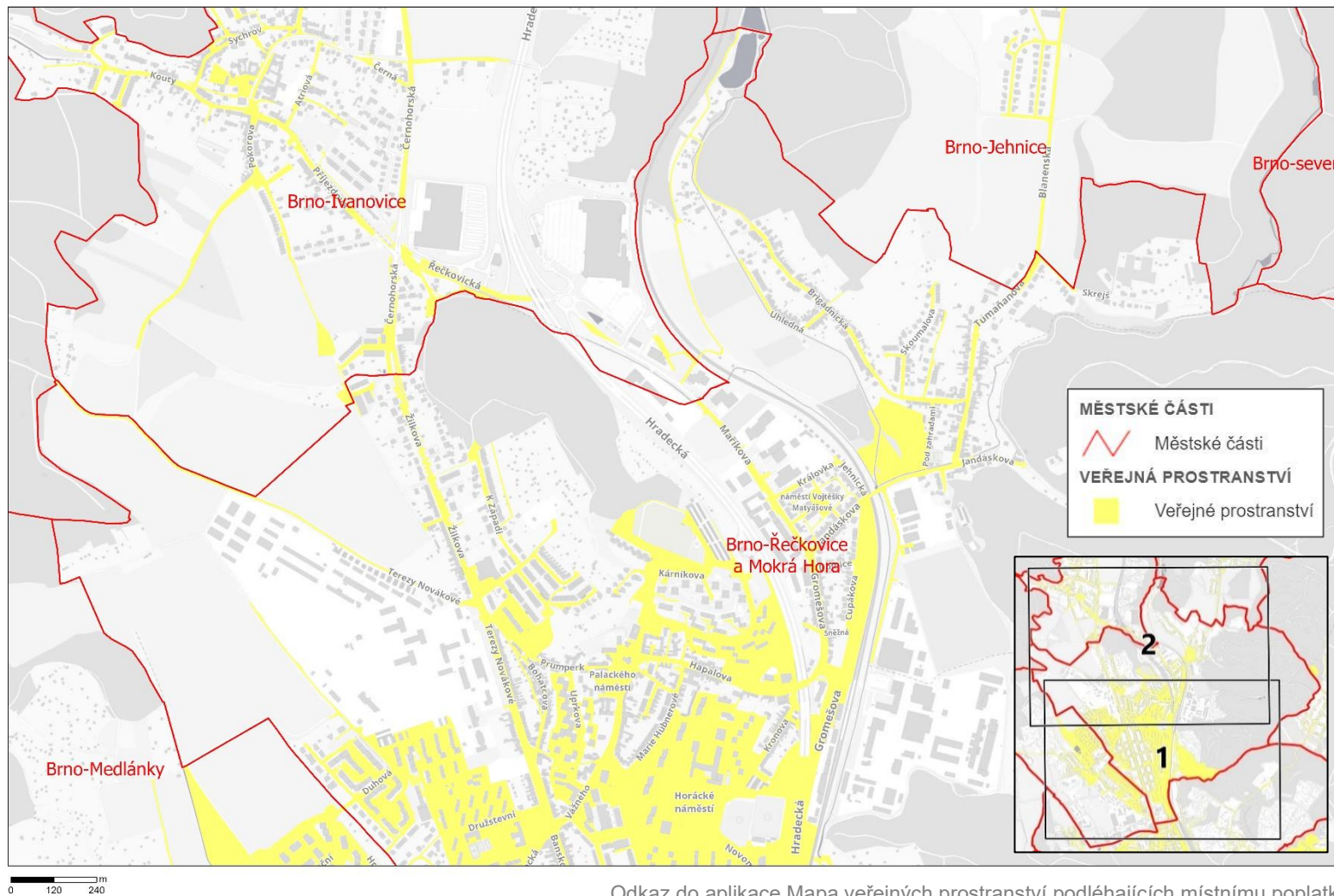
Příloha č.3 - Veřejná prostranství podléhající místnímu poplatku 1



[Odkaz do aplikace Mapa veřejných prostranství podléhajících místnímu poplatku](#)

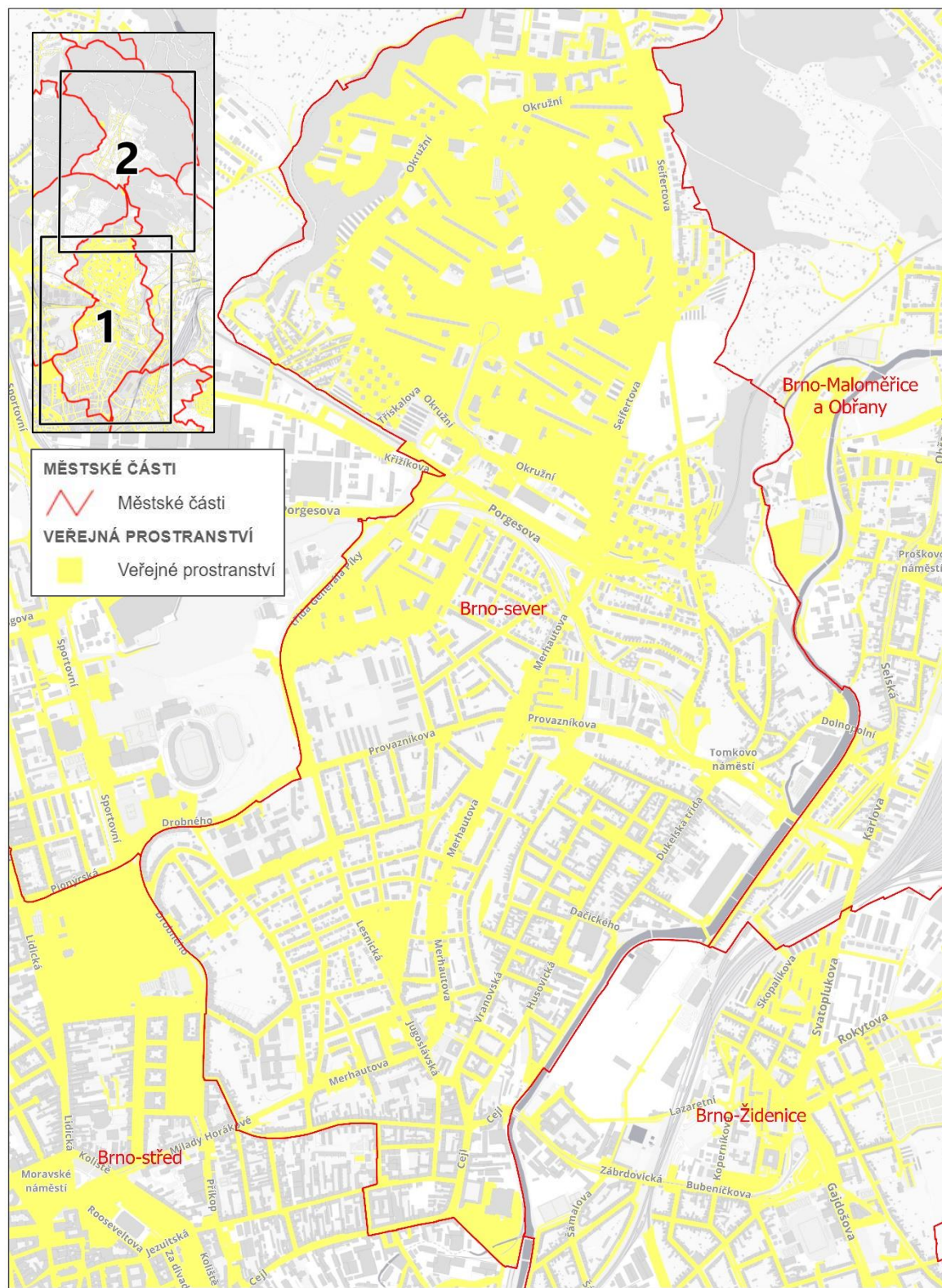
MČ Brno-Řečkovice a Mokrá Hora

Příloha č.3 - Veřejná prostranství podléhající místnímu poplatku 2



MČ Brno-sever

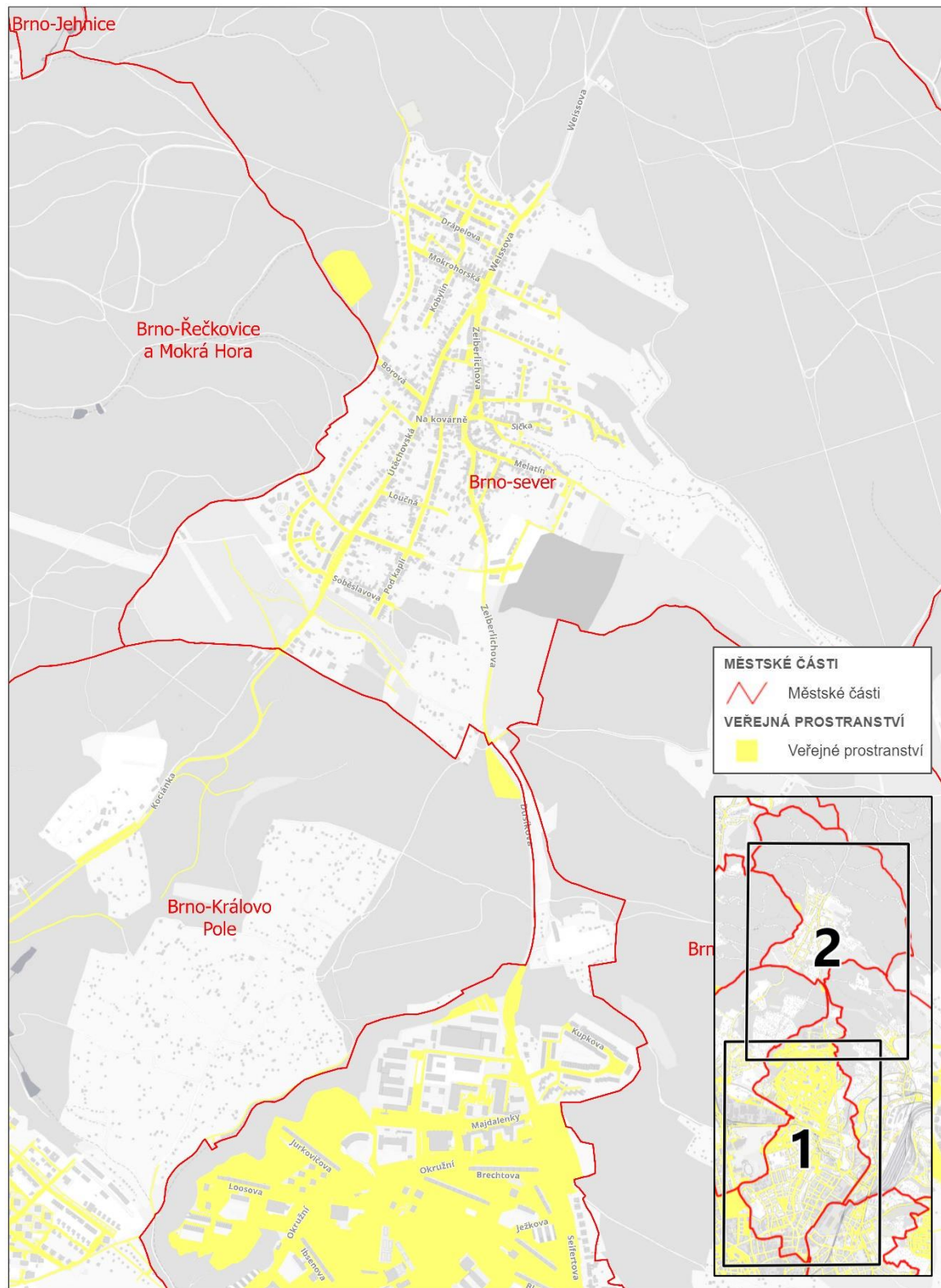
Příloha č.3 - Veřejná prostranství podléhající místnímu poplatku 1



[Odkaz do aplikace Mapa veřejných prostranství podléhajících místnímu poplatku](#)

MČ Brno-sever

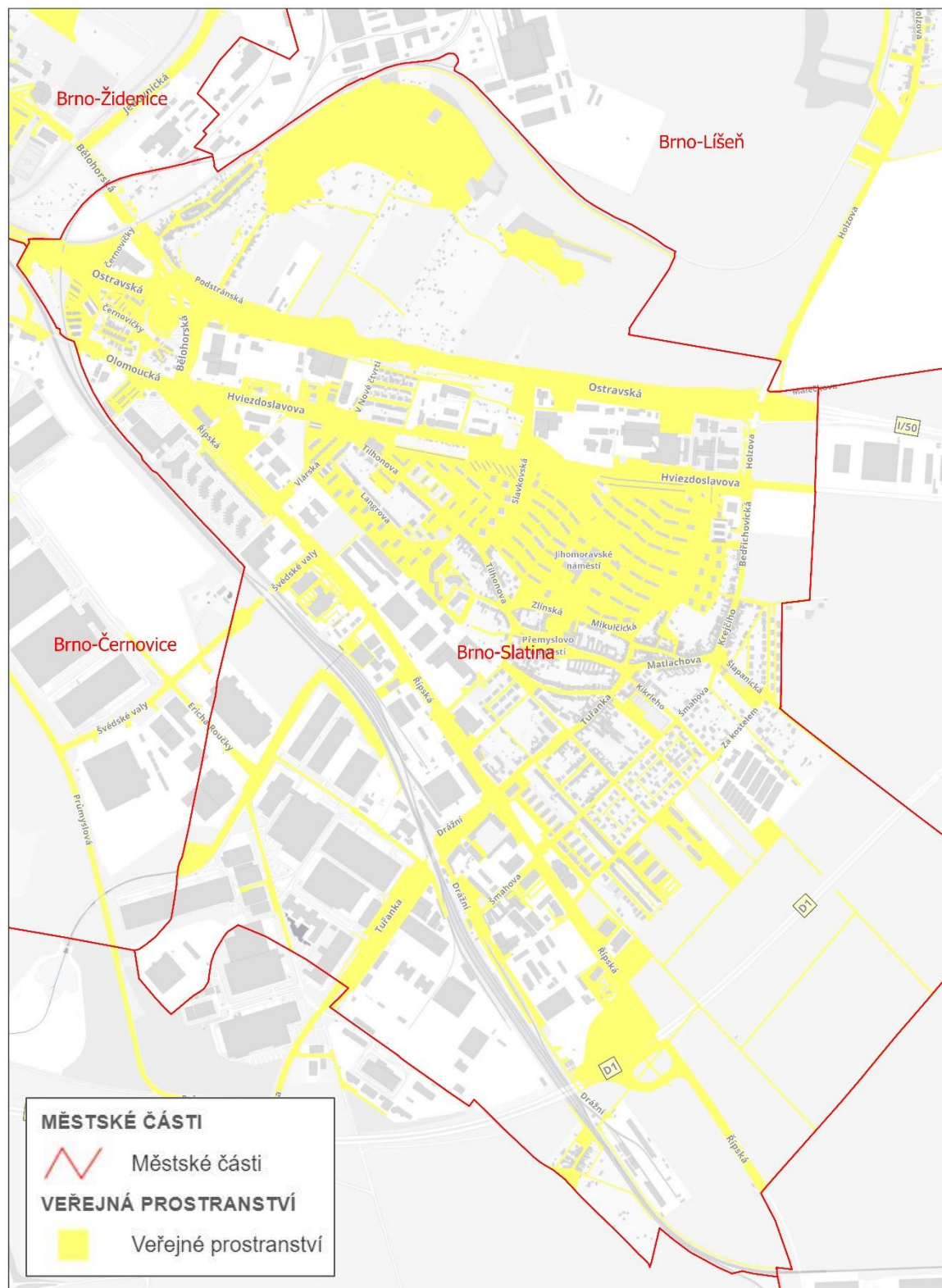
Příloha č.3 - Veřejná prostranství podléhající místnímu poplatku 2



[Odkaz do aplikace Mapa veřejných prostranství podléhajících místnímu poplatku](#)

MČ Brno-Slatina

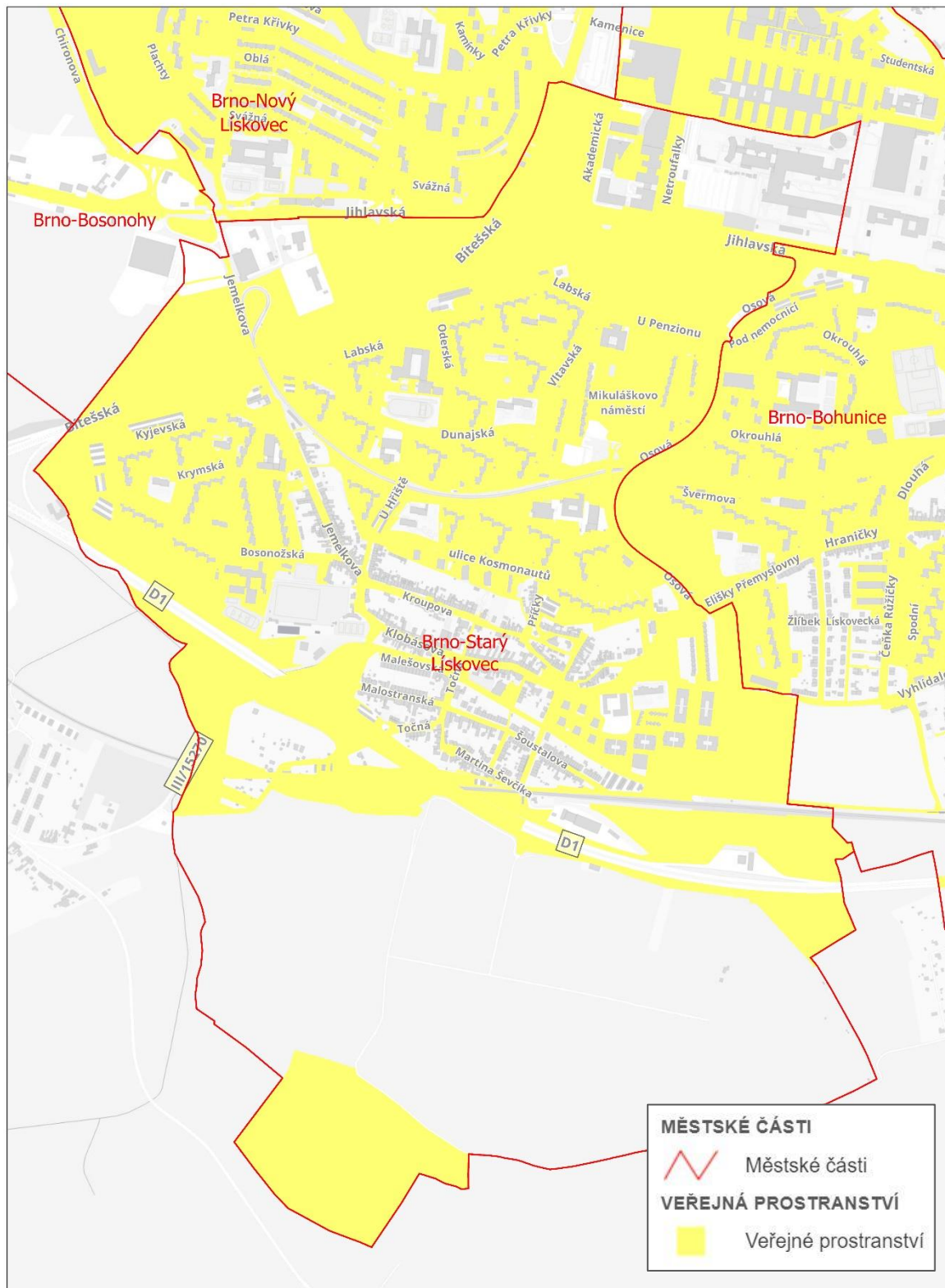
Příloha č.3 - Veřejná prostranství podléhající místnímu poplatku



[Odkaz do aplikace Mapa veřejných prostranství podléhajících místnímu poplatku](#)

MČ Brno-Starý Lískovec

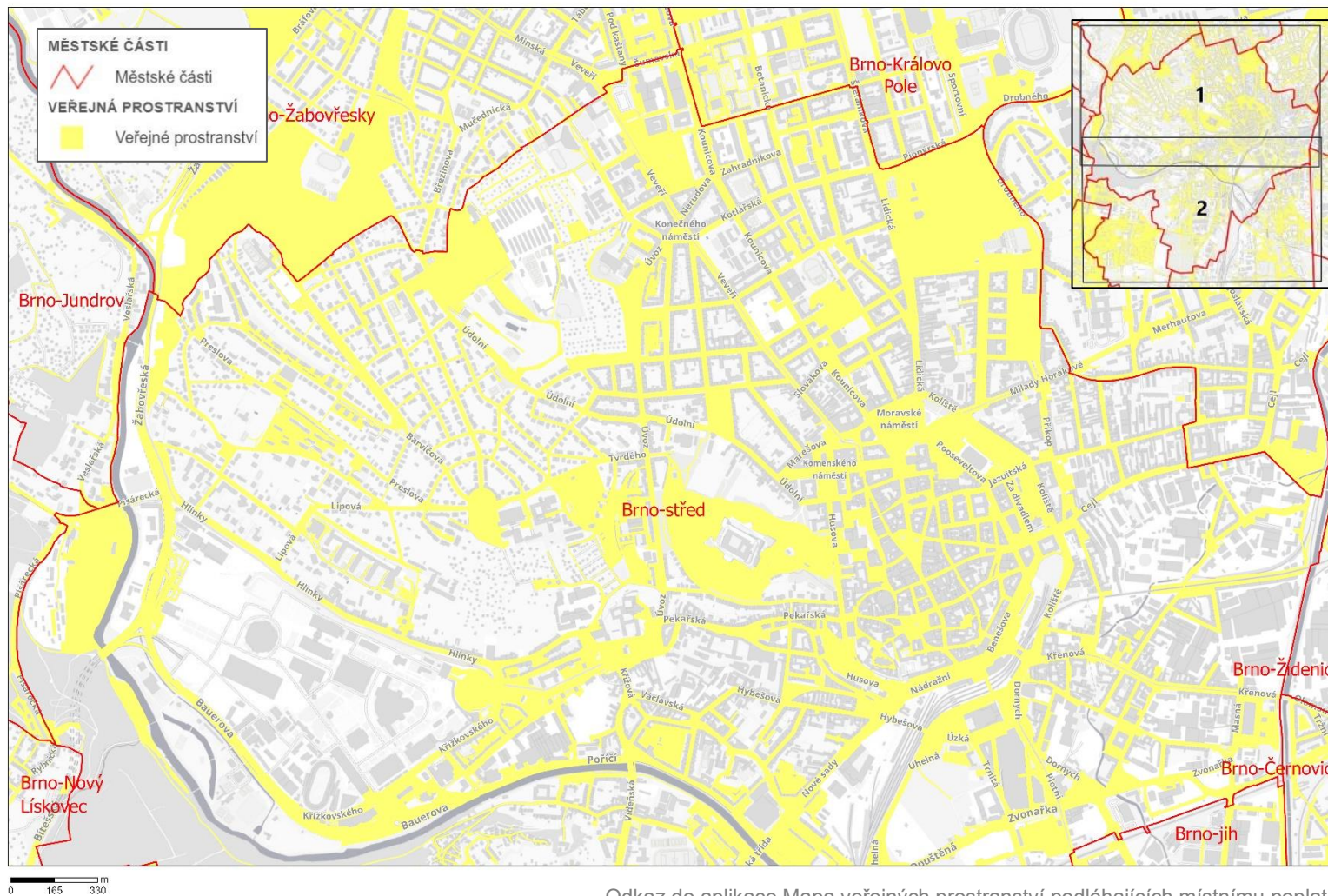
Příloha č.3 - Veřejná prostranství podléhající místnímu poplatku



[Odkaz do aplikace Mapa veřejných prostranství podléhajících místnímu poplatku](#)

MČ Brno-střed

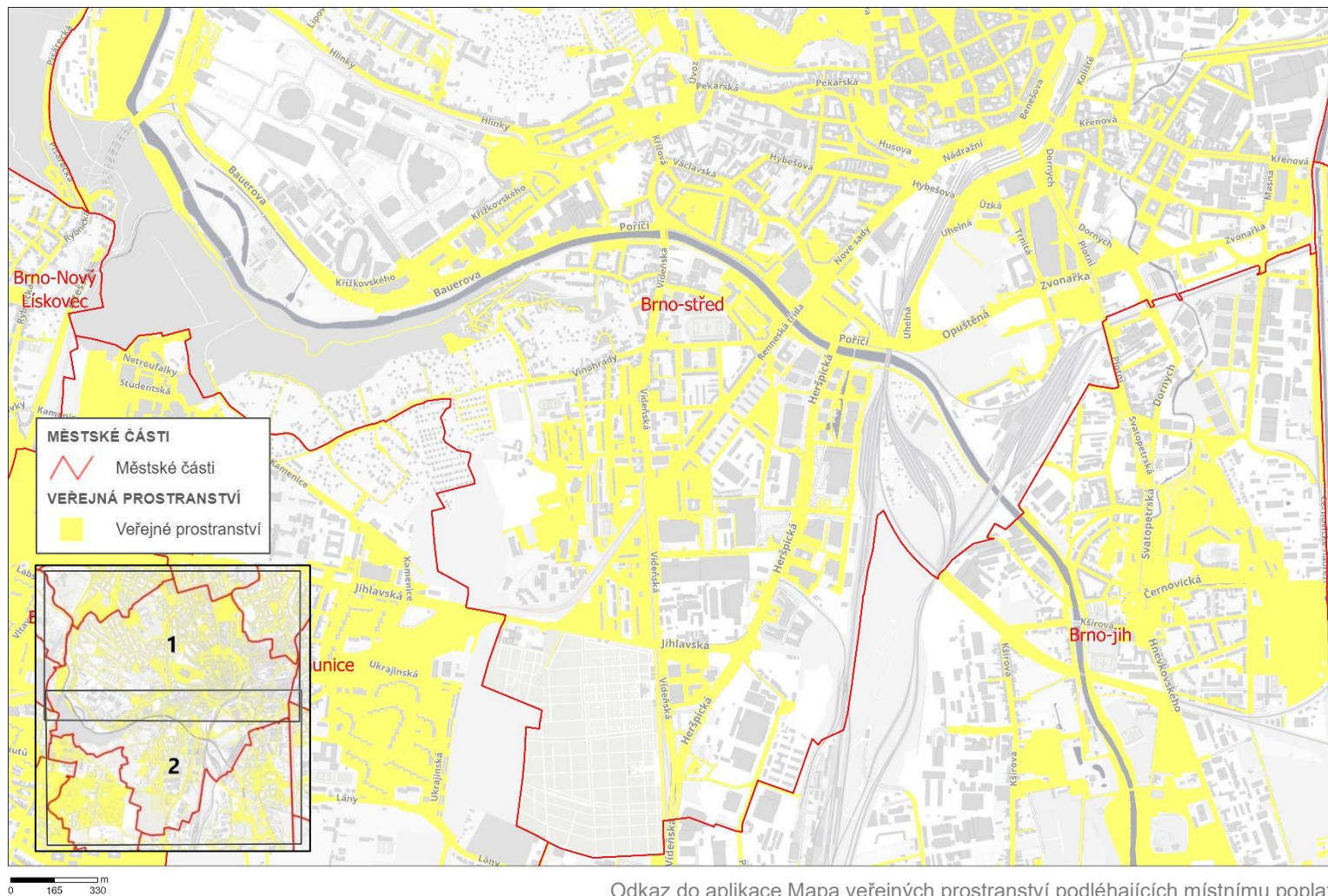
Příloha č.3 - Veřejná prostranství podléhající místnímu poplatku 1



[Odkaz do aplikace Mapa veřejných prostranství podléhajících místnímu poplatku](#)

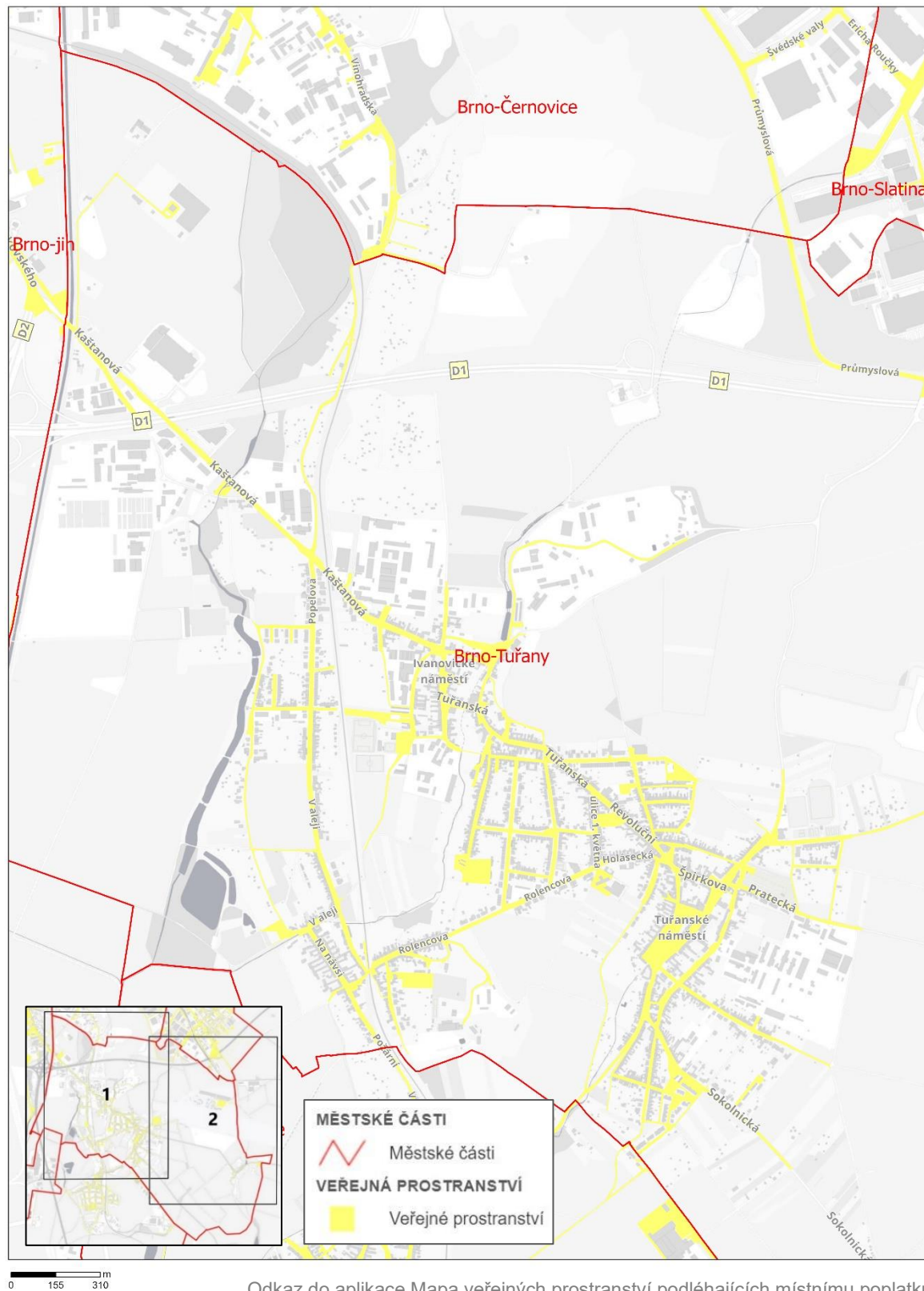
MČ Brno-střed

Příloha č.3 - Veřejná prostranství podléhající místnímu poplatku 2



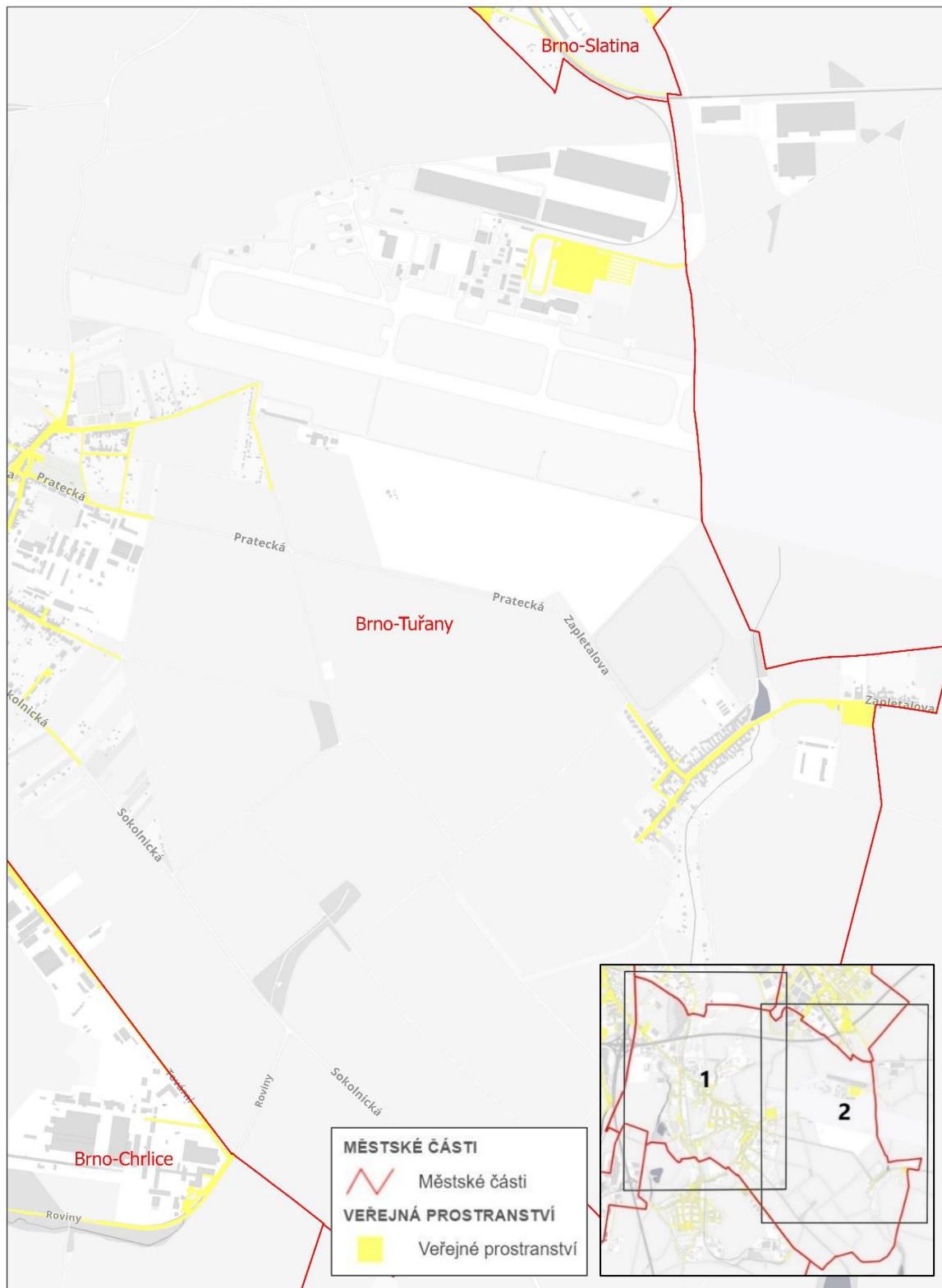
MČ Brno-Tuřany

Příloha č.3 - Veřejná prostranství podléhající místnímu poplatku 1



MČ Brno-Tuřany

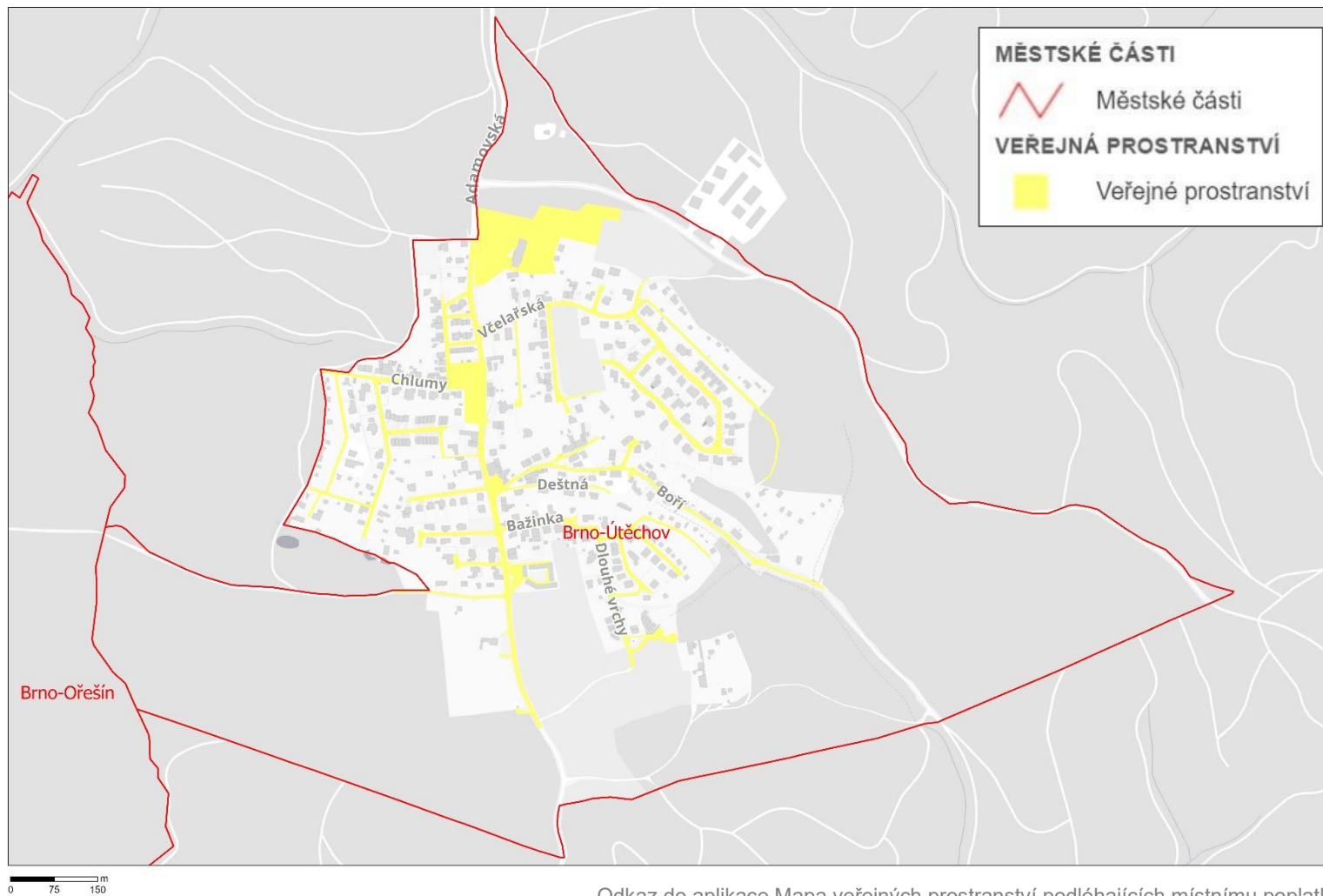
Příloha č.3 - Veřejná prostranství podléhající místnímu poplatku 2



[Odkaz do aplikace Mapa veřejných prostranství podléhajících místnímu poplatku](#)

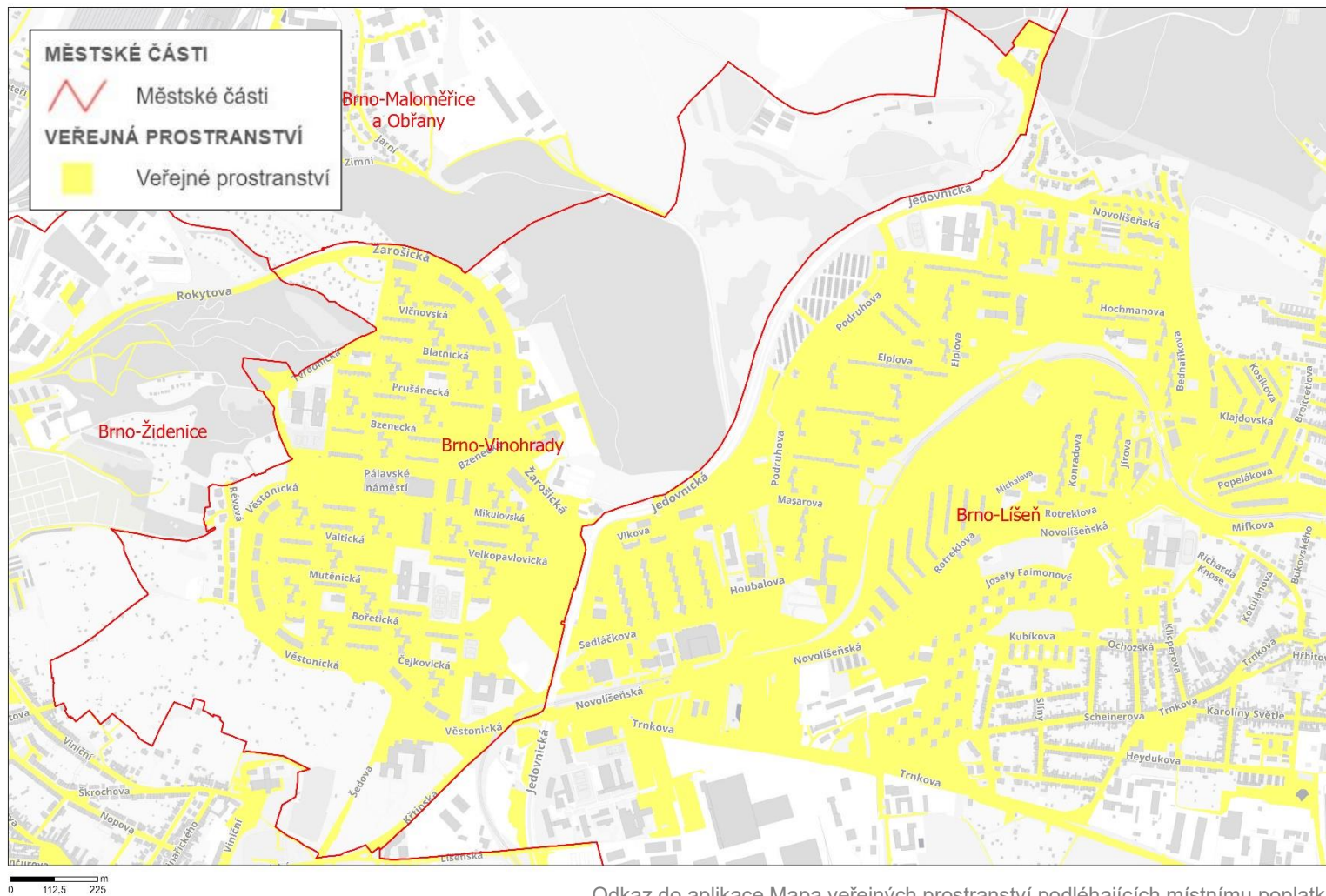
MČ Brno-Útěchov

Příloha č.3 - Veřejná prostranství podléhající místnímu poplatku



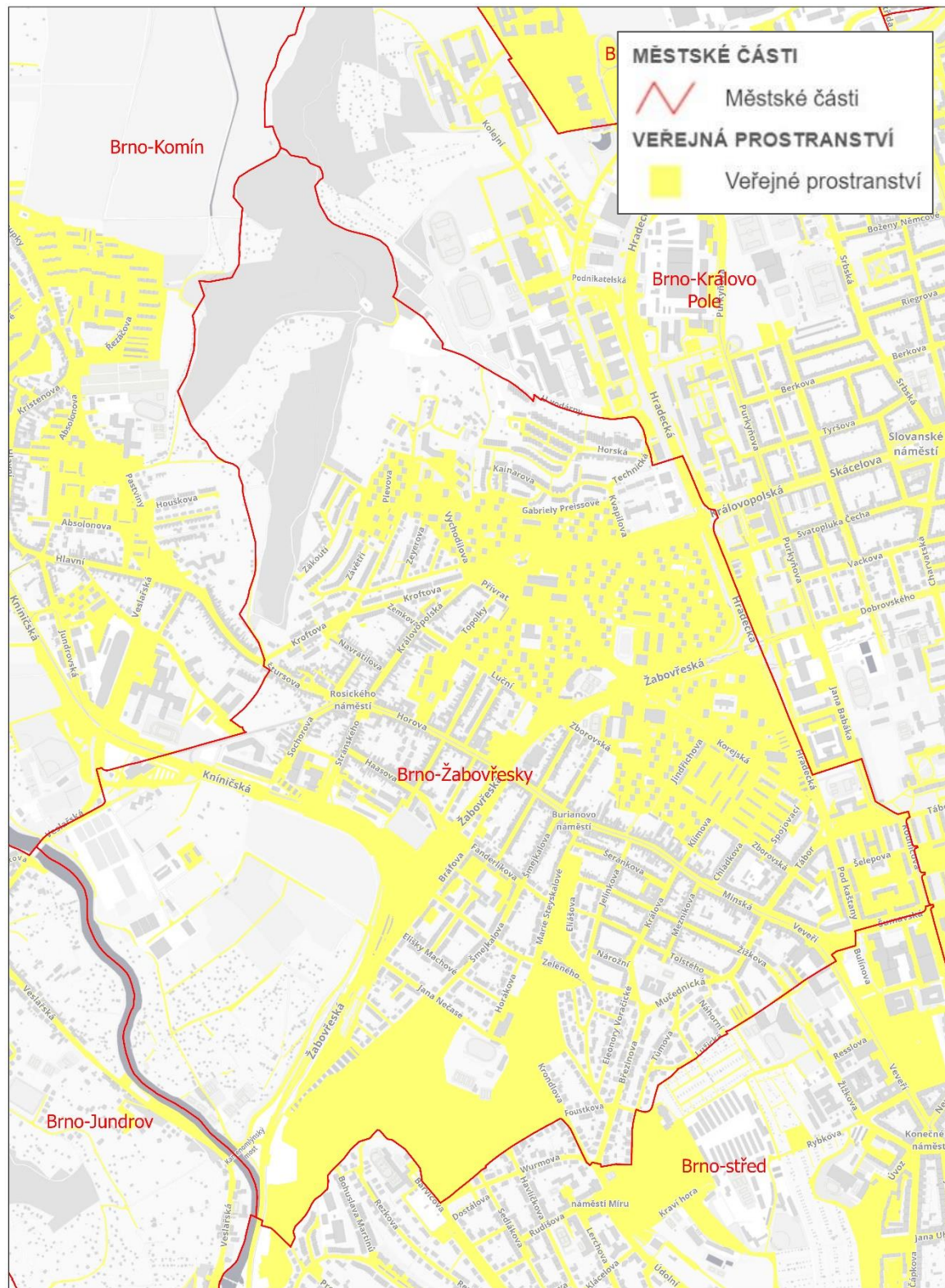
MČ Brno-Vinohrady

Příloha č.3 - Veřejná prostranství podléhající místnímu poplatku



MČ Brno-Žabovřesky

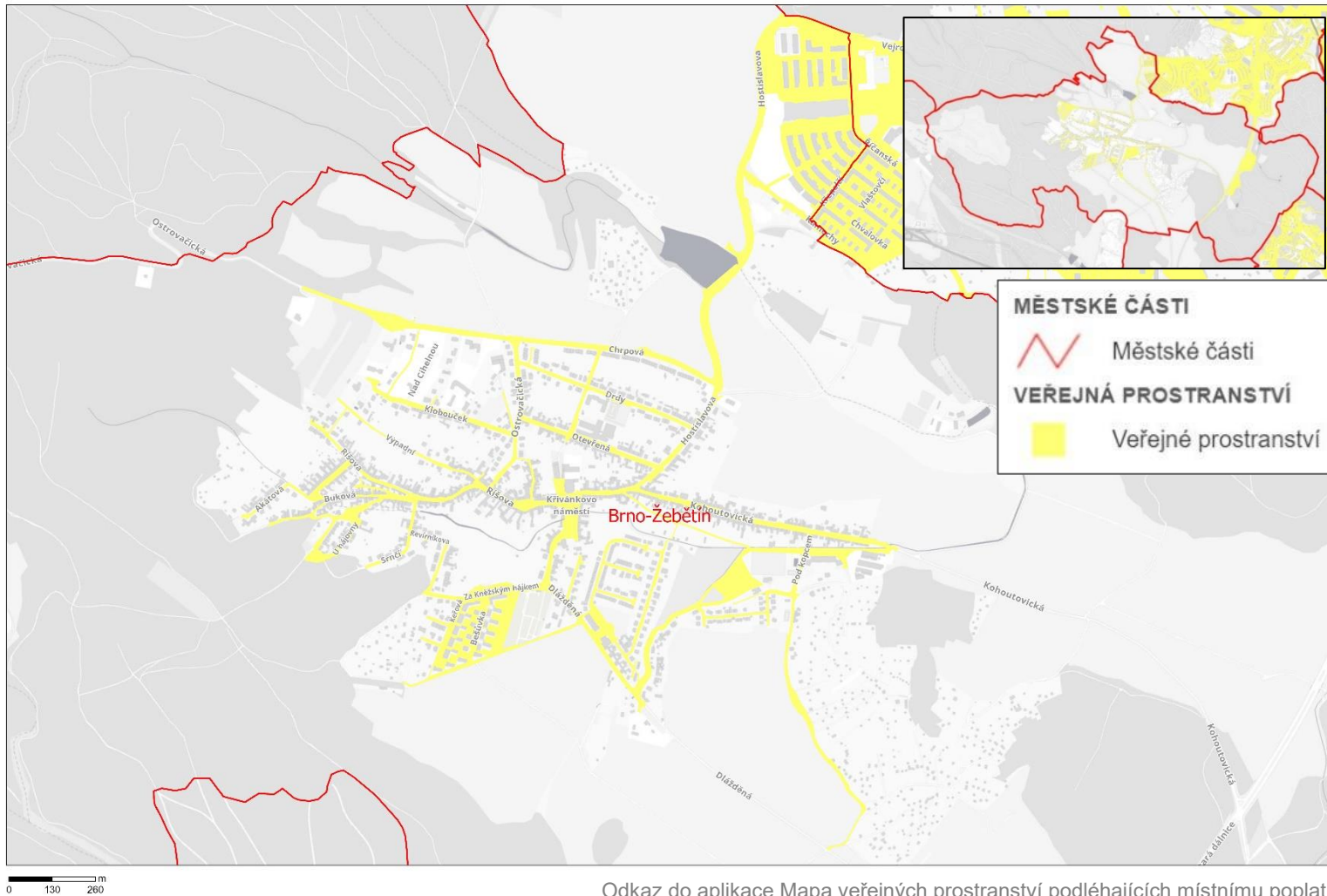
Příloha č.3 - Veřejná prostranství podléhající místnímu poplatku



[Odkaz do aplikace Mapa veřejných prostranství podléhajících místnímu poplatku](#)

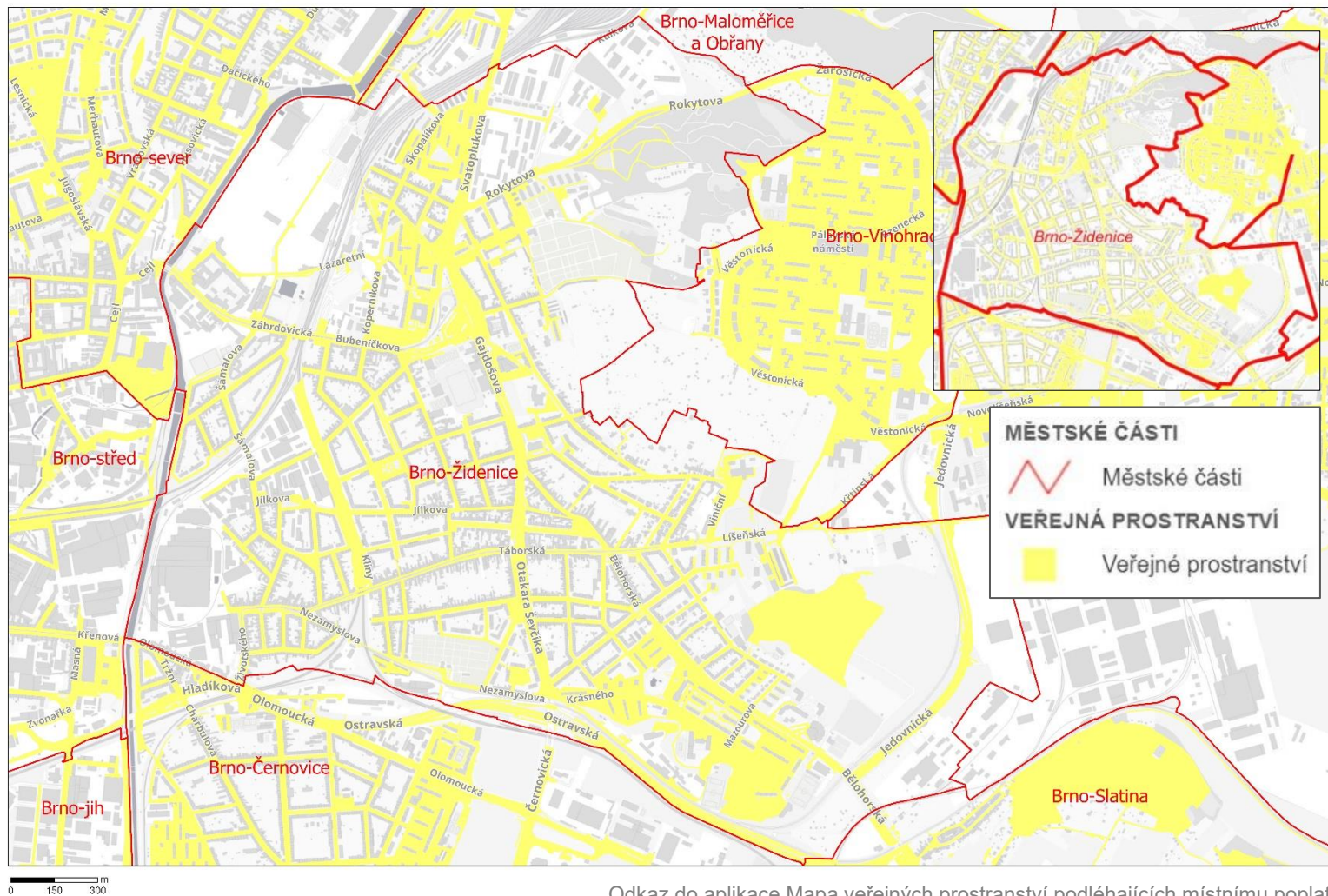
MČ Brno-Žebětín

Příloha č.3 - Veřejná prostranství podléhající místnímu poplatku



MČ Brno-Židenice

Příloha č.3 - Veřejná prostranství podléhající místnímu poplatku



[Odkaz do aplikace Mapa veřejných prostranství podléhajících místnímu poplatku](#)

Sazby poplatku za užívání veřejného prostranství
(sazba v Kč/m²/den nebo paušální částka v Kč za týden – T, měsíc – M nebo rok – R)

Městská část Brno-	Základní sazba	Umístění reklamních zařízení			Vyhrazení trvalého parkovacího místa		
		billboard	reklama typu „A“	ostatní	osobní automobil	nákladní automobil, autobus	
Bohunice	10	3500 M	20	30	1500 M	2000 M	
Bosonohy	10	10	10	10	5000 R	10000 R	
Bystrc*8)	10	2800 M	150 M	30	45625 R		
Černovice	10	20000 R	200 M	300 M	20000 R	30000 R	
Chrlice	10	10000 R	5	10	15000 R	20000 R	
Ivanovice	5	25000 R	100 M	100 M	6000 R	12000 R	
Jehnice	10	25000 R	100 M	100 M	5000 R	15000 R	
jih*2)	lokalita I	10	36000 R	20	20	24000 R	42000 R
	lokalita II	10					
	lokalita III	10					
	lokalita III/1	10					
	lokalita III/2	10					
	lokalita III/3	10					
	lokalita III/4	10					
	lokalita III/5	10					
	lokalita III/6	10					
lokalita IV	10	36000 R	20	20	24000 R	42000 R	
Jundrov	5	5	5	5	35000 R		
Kníničky	10	10	10	10	10000 R	20000 R	
Kohoutovice	10	30000 R	15 T	20 T	30000 R		
Komín	10	20000 R	10	2500 R	30000 R	60000 R	
Královo Pole*3)	lokalita I	10	36000 R	20	500 T	45600 R	60000 R
	lokalita II	10	30000 R	20	500 T	45600 R	60000 R
Líšeň	10	35000 R	100 M	100 M	40000 R	60000 R	
Maloměřice a Obrány	7	1500 R	200 M	40	7000 R	14000 R	
Medlánky	10	30000 R	10	10	35000 R	60000 R	
Nový Lískovec	6	15000 R	100 M	100 M	20000 R	40000 R	
Ořešín	10	70	70	70			
Řečkovice a Mokrá Hora	10	30000 R	100 M	10	30000 R	60000 R	
sever	10	100	5	50	45000 R	70000 R	
Slatina	10	10	10	10	10000 R	20000 R	
Starý Lískovec	10	3000 M	300 M		20000 R	40000 R	
střed*4)	lokalita I	10	3000 M	60	700 T	45600 R	
	lokalita II	10	2500 M	20	500 T	45600 R	
Tuřany	10	10000 R	5	10	35000 R	40000 R	
Útěchov	10		100 M				
Vinohrady*5)	lokalita I	10	7300 R	100 R	500 R	10000 R	18000 R
	lokalita II					10000 R	18000 R
	lokalita III					14000 R	40000 R
Žabovřesky	10	36000 R	20	50	7	10	
Žebětín	5	3000 M	200 M	5	10000 R		
Židenice*6)	lokalita I	10	20000 R	100 M	6	20000 R	10
	lokalita II	10	20000 R	100 M	10	10000 R	10

Sazby poplatku za užívání veřejného prostranství
(sazba v Kč/m²/den nebo paušální částka v Kč za týden – T, měsíc – M nebo rok – R)

Městská část Brno-	Umístění lunaparků a jiných obdobných atrakcí	Pořádání reklamních akcí	Pořádání kulturních a sportovních akcí	Užívání pro potřeby tvorby filmových a televizních děl
Bohunice	20	10		10
Bosonohy	10	10		10
Bystrc*7)	50	10		10
Černovice	1			
Chrlice	1	10		10
Ivanovice	5	5		5
Jehnice		5		5
jih*2)	lokality I	10	10	10
	lokality II	10	10	10
	lokality III	15000 T		15000 T
	lokality III/1	15000 T		15000 T
	lokality III/2	15000 T		15000 T
	lokality III/3	30000 T		30000 T
	lokality III/4	10000 T		10000 T
	lokality III/5	15000 T		15000 T
	lokality III/6	35000 T		35000 T
lokality IV	10	10	10	10
Jundrov	10	10		10
Kníničky	5	10		10
Kohoutovice	5	10		10
Komín	10	10		10
Královo Pole*3)	lokality I	2000 T	10	10
	lokality II	2000 T	10	10
Líšeň	30000 T			
Maloměřice a Obrány	7000 T	10		10
Medlánky	100	10		5
Nový Lískovec	50	10	10	10
Ořešín	70			
Řečkovice a Mokrý Hora	5	10		5
sever	2	10		10
Slatina	10	10		10
Starý Lískovec	100	10		10
střed*4)	lokality I	10	10	10
	lokality II	10	10	10
Tuřany	2	10		10
Útěchov				
Vinohrady*5)	lokality I			
	lokality II	2	5	10
	lokality III			
Žabovřesky	10	10		10
Žebětín	5000 T	500 T		10
Židenice*6)	lokality I	10	6	6
	lokality II	10	10	6

Sazby poplatku za užívání veřejného prostranství
(sazba v Kč/m²/den nebo paušální částka v Kč za týden – T, měsíc – M nebo rok – R)

Městská část Brno-	Umístění zařízení sloužících pro poskytování prodeje a služeb (v Kč/m ² /den)												
	sazba „A“		sazba „B“		sazba „C“		sazba „D“		sazba „E“		sazba „F“		
	pevné stánky	mobilní stánky	pevné stánky	mobilní stánky	pevné stánky	mobilní stánky	pevné stánky	mobilní stánky	pevné stánky	mobilní stánky	pevné stánky	mobilní stánky	
Bohunice	20	20	20	20	20	20	20	20	20	50	50	10	10
Bosonohy	10	10	10	10	10	10	10	10	10	10	10	10	10
Bystrc*1)	lokality I	40	40	10	10	40	40	50	50	50	50	10	10
	lokality II	10	10	10	10	10	10	10	10	10	10	10	10
Černovice	5	7	5	7	5	7	5	7	5	7	5	7	
Chrlice	5	20										5	10
Ivanovice	5	5	5	5	5	5	5	5	5	5	5	5	5
Jehnice	50	50	50	50	50	50	50	50	50	50	50	10	10
jih*2)	lokality I	10	100	10	100	10	100	10	100	10	100	10	10
	lokality II	10	100	10	100	10	100	10	100	10	100	10	10
	lokality III	10	100	10	100	10	100	10	100	10	100	10	10
	lokality IV	10	100	10	100	10	100	10	100	10	100	10	10
Jundrov	6	10	6	10	6	10	10	10	20	20	10	10	
Kníničky	50	50	50	50	50	50	50	50	50	50	10	10	
Kohoutovice	6	35	4	20	6	35	6	35	6	35	6	10	
Komín	10	10	10	10	10	10	10	10	30	30	10	10	
Královo Pole*3)	lokality I	30	50		30	50	50	30	50	100	100	30	30
	lokality II	30	50		30	50	50	30	50	100	100	30	30
Líšeň	10	20	5	10	10	20	10	20	10	20	5	10	
Maloměřice a Obřany	15	15	10	10	15	15	15	15	25	25	15	15	
Medlánky	10	40			10	40	10	50	50	50	10	10	
Nový Lískovec	10	30	10	30	10	30	10	30	50	50	10	30	
Ořešín													
Řečkovice a Mokrý Hora	10	40	10	20	10	40	10	50	50	50	10	10	
sever	20	20	1	5	3	10	20	10	20	40	10	2	
Slatina	1000 M	40	1000 M	10	1000 M	30	1000 M	30	1000 M	100	1000 M	10	
Starý Lískovec	7	40	7	40	7	40	7	40	7	40	7	10	
střed*4)	lokality I	40	60	40	30	40	80	40	60	40	100	100	100
	lokality II	40	60	40	30	40	80	40	60	40	100	100	100
Tuřany		100				20						10	
Útěchov	10	10											
Vinohrady	10	10	5	5	10	10	10	10	15	15	10	10	
Žabovřesky	90	70	10	20	10	30	25	50	25	50	10	10	
Žebětín	3	40		40		40		100		40		40	
Židenice	5	20	5	20	5	20	5	30	10	100	10	5	

Sazba „A“	sazba se použije pro umístění zařízení k poskytování prodeje veškerého sortimentu, včetně prodeje z pojízdnych zařízení nebo z auta, pokud dále není stanoveno jinak
Sazba „B“	sazba se použije pro umístění zařízení k prodeji vlastní produkce (ovoce, zelenina, květiny, sazenice, vejčička, med), pro prodej lesních plodů včetně hub a pro prodej nebalené pitné a kojenecké vody
Sazba „C“	sazba se použije pro umístění zařízení k prodeji potravin, ovoce, zeleniny, květin, tisku, knih
Sazba „D“	sazba se použije pro umístění zařízení k prodeji občerstvení (např. grilovaná kuřata, párky v rohlíku, langoše, zmrzlina, sladkosti, cukrová vata), k umístění venkovních lednic a mrazicích boxů, k prodeji zboží při příležitosti svátků (Vánoce, Velikonoce, svatý Valentýn, Mezinárodní den žen, Den matek, Památka zesnulých)
Sazba „E“	sazba se použije pro umístění zařízení k prodeji alkoholických nápojů včetně piva a burčáku, k prodeji tabákových výrobků a zábavní pyrotechniky
Sazba „F“	sazba se použije pro umístění zařízení k poskytování služeb

U smíšeného sortimentu se sazba stanoví podle prodávaného zboží s nejvyšší sazbou.

Sazby poplatku za užívání veřejného prostranství
(sazba v Kč/m²/den nebo paušální částka v Kč za týden – T, měsíc – M nebo rok – R)

Městská část Brno-		Pojízdná prodejní zařízení, prodej z auta		Restaurační zahrádky, občerstvení před provozovnou, předsunutá prodejní místa		
		m ² /den	paušální částka	m ² /den	paušální částka	
					do 20 m ²	nad 20 m ²
Bohunice		30	500 T	5		
Bosonohy		10	500 R		2500 R	7500 R
Bystrc*1)	lokality I	100	500 T	5	2000 M	3500 M
	lokality II	100	500 T	5	2000 M	3500 M
Černovice		5	300 T	5	800 M	1000 M
Chrlice		10		5		
Ivanovice		5			500 M	1000 M
Jehnice		5			5000 R	5000 R
jih*2)	lokality I	100		*8)		
	lokality II	100				
	lokality III	100				
	lokality IV	100				
Jundrov		10				
Kníničky		50		50		
Kohoutovice		20		2		15000 R
Komín		10		5		
Královo Pole*3)	lokality I	50		10		
	lokality II	50		10		
Líšeň		6	500 M	4	2000 M	4000 M
Maloměřice a Obrány		20	500 M	7	1800 M	3600 M
Medlánky		10		2	1000 M	2000 M
Nový Lískovec		30		5		
Ořešín						
Řečkovice a Mokrý Hora		10		20	4000 R	6000 R
sever		25		3		
Slatina		30			1000 M	7500 M
Starý Lískovec		40		2		
střed*4)	lokality I	100		*9)		
	lokality II	100				
Tuřany				1		
Útěchov						
Vinohrady		1	100 M	5	300 M	
Žabovřesky		40		5		
Žebětín		10	500 T	10		
Židenice		5		3	1200 M	2500 M

*7)

Na území městské části Brno-Bystrc se za umístění cirkusů vybírá místní poplatek v paušální výši 10 000 Kč za týden.

*8)

Na území městské části Brno-jih je u restauračních zahrádek stanovena sazba místního poplatku takto:

- celoroční restaurační zahrádky (provozované od 1. 1. do 31. 12.) 3 Kč/m²/den
- sezónní restaurační zahrádky (provozované po jakékoli kratší období než celý rok) 6 Kč/m²/den

*9)

Restaurační zahrádky MČ Brno-střed	Základní sazba	Sazba pro majitele/provozovatele restauračních zahrádek, zapojené do projektu udržování čistoty veřejných prostranství
lokality I	20 Kč/m ² /den	10 Kč/m ² /den
lokality II	10 Kč/m ² /den	5 Kč/m ² /den
Předsunutá prodejní místa MČ Brno-střed		
lokality I	20 Kč/m²/den	
lokality II	20 Kč/m²/den	

Na území městské části Brno-střed jsou restaurační zahrádky do 1 m² bez poplatku.

Sazby poplatku za užívání veřejného prostranství
(sazba v Kč/m²/den nebo paušální částka v Kč za týden – T, měsíc – M)

Městská část Brno-	Provádění výkopových prací, umístění skládek, umístění stavebních zařízení					Paušální částka za umístění stavebních zařízení, skládek a provádění výkopových prací (max. na dobu 6 měsíců)				
	do 48 hod.	do jednoho měsíce	druhý až třetí měsíc	čtvrtý až šestý měsíc	od sedmého měsíce	do 10 m ²	do 20 m ²	do 50 m ²	do 500 m ²	nad 500 m ²
Bohunice		10	10	10	10					
Bosonohy	2	4	6	8	10	400 M	800 M	2000 M	20000 M	30000 M
Bystrc	10	10	10	10	10					
Černovice	10					300 M	500 M	1000 M	2000 M	5000 M
Chrlice						200 M	300 M	600 M		
Ivanovice						40 T	80 T	500 M	1000 M	
Jehnice		5	5	5	5					
jih	10	10	6	6	6					
Jundrov	10	10	10	10	10		500 M	1000 M	3000 M	
Kníničky	5	5	5	5	5					
Kohoutovice	10	10	10	10	10					
Komín	10	10	10	10	10					
Královo Pole	10	10	10	10	10					
Líšeň						100 M	200 M	2000 M	10000 M	20000 M
Maloměřice a Obrány	10	10	10	10	10	100 M	200 M	500 M	1000 M	1500 M
Medlánky	10	10	10	10	10					
Nový Lískovec	2	6	6	6	6					
Ořešín	10					40 T	80 T			
Řečkovice a Mokrý Hora sever	10	10	10	10	10					
8	8	8	8	8	8					
Slatina					3	100 M	200 M	500 M	5000 M	6000 M
Starý Lískovec	10	10	10	10	10					
střed*4)	lokalita I	10	10	10	10					
	lokalita II	10	10	10	10					
Tuřany						200 M	300 M	600 M		
Útěchov	10	10	10	10	10					
Vinohrady						100 T	200 T	300 T	1000 T	4000 T
Žabovřesky	7	7	10	10	10					
Žebětín		5	5	5	5	400 M	800 M	1500 M	10000 M	15000 M
Židenice	2	4	6	8	10	300 M	500 M	1000 M	2000 M	5000 M

Vymezení lokalit

*1) MČ Brno-Bystrc	lokalita I	ulice Přístavní od ulice Obvodové k přístavišti lodní dopravy, konečná tramvaje Ečerova v okruhu 50 m, u obchodního centra MAX na ulici Kubíčkově v okruhu 30 m, u lávky přes Svratku mezi ulicemi Obvodovou a U Zoologické zahrady v okruhu 30 m, náměstí před obchodním centrem Javor na náměstí 28. dubna, prodejní místa před obchodním centrem Albert na ulici Ečerově
	lokalita II	ostatní území
*2) MČ Brno-jih	lokalita I	stánková lokalita při ulici Lužné p. č. 393/3, k. ú. Komárov
	lokalita II	u zadní brány Ústředního hřbitova z ulice Bohunické
	lokalita III	sportovní areál Hněvkovského p. č. 562/1, 575/1, 577/1, 3, 8-22, k. ú. Komárov
	lokalita III/1	část sportovního areálu Hněvkovského v rozsahu užívání p. č. 577/1, k. ú. Komárov, mezi komunikací Hněvkovského, vjezdem do areálu, vnitřní komunikací v areálu p. č. 586, k. ú. Komárov, a hranicí se zpevněnou plochou p. č. 577/14, k. ú. Komárov, kolmo ke komunikaci Hněvkovského
	lokalita III/2	část sportovního areálu Hněvkovského v rozsahu užívání p. č. 577/8-22, k. ú. Komárov, ohraničená vnitřní komunikací v areálu p. č. 586, 577/14 a 577/22, k. ú. Komárov
	lokalita III/3	část sportovního areálu Hněvkovského v rozsahu společného užívání lokalit III/1 a III/2 a části p. č. 577/3, k. ú. Komárov, od komunikace Hněvkovského kolem pozemku rod. domu Hněvkovského 36 kolmo k vnitřní komunikaci po vjezd do areálu z komunikace Hněvkovského (u železničního viaduktu)
	lokalita III/4	část sportovního areálu Hněvkovského v rozsahu užívání p. č. 575/1, k. ú. Komárov, od komunikace Hněvkovského kolem budovy společnosti Čiperka, a. s., po hranice tréninkového baseballového hřiště a vnitřní komunikaci p. č. 577/4, k. ú. Komárov
	lokalita III/5	část sportovního areálu Hněvkovského v rozsahu užívání části p. č. 562/1, k. ú. Komárov, mezi ulicemi Sokolovou, parkovištěm, stadionem baseballu a budovou FIRSTSTOP patřící společnosti SQS, spol. s r. o.
	lokalita III/6	část sportovního areálu Hněvkovského v rozsahu užívání části p. č. 562/1, k. ú. Komárov, kolem budovy Hněvkovského 66a kolmo k baseballovému hřišti včetně lokality III/5 po křížovatku komunikací Hněvkovského/Sokolova
*3) MČ Brno-Královo Pole	lokalita I	(ulice) Sportovní (část nacházející se na území městské části Brno-Královo Pole), Porgesova (část nacházející se na území městské části Brno-Královo Pole), Křižíkova (část nacházející se na území městské části Brno-Královo Pole), Hradecká (část nacházející se na území městské části Brno-Královo Pole), Palackého třída (část nacházející se na území městské části Brno-Královo Pole), Štefánikova (část nacházející se na území městské části Brno-Královo Pole)
	lokalita II	ostatní území

*4) MČ Brno-střed	lokalita I	Anenská, Bašty, Beethovenova, Běhounská, Benešova, Besední, Biskupská, Brandlova, Česká, Divadelní, Dominikánská, Dominikánské náměstí, Dvořákova, Husova, Hybešova, Jakubská, Jakubské náměstí, Jánská, Jircháře, Jezuitská, Josefská, Joštova, Kapucínské náměstí, Koblížná, Koliště, Komenského náměstí, Kopečná, Kozi, Květinářská, Leitnerova, Malinovského náměstí, Marešova, Masarykova, Mečová, Mendlovo náměstí, Měnínská, Minoritská, Moravské náměstí , Mozartova, Muzejní, Nádražní, náměstí Svobody, Novobranská, Opletalova, Orlí, Panenská, Panská, Pekařská, Peroutková, Petrov, Petrá, Pohorelec, Poštovská, Průchodní, Radnická, Rašínova, Rooseveltova, Skrytá, Solniční, Starobrněnská, Středova, Studánka, Sukova, Šilingrovo náměstí, Údolní, Václavská, Vachova, Veselá, Vodní, Za Divadlem, Zámečnická, Zelný trh, Žerotínovo náměstí, podchod pod hlavním nádražím v Brně
	lokalita II	ostatní území
*5) MČ Brno-Vinohrady	lokalita I	před výměníkovou stanicí Vlčnovská 8a, Blatnická 8a, Bzenecká 4a, Bzenecká 18a, Mikulovská 2a, Valtická 1a, Valtická 23, Bořetická 1a, Bořetická 15a, Velkopavlovická 8a
	lokalita II	parkoviště Pálavské náměstí na pozemku p. č. 9175 v k. ú. Židenice
	lokalita III	zastřešená stání na Pálavském náměstí u dřívější zastávky městské hromadné dopravy na části pozemku p. č. 8417/1 v k. ú. Židenice
*6) MČ Brno-Židenice	lokalita I	Bělohorská (část nacházející se na území městské části Brno-Židenice), Bubeníčková, Dulánek, Gajdošova, Geislerova, Jeronýmova, Jílkova, Klíny, Koperníková, Nezamyslova, Skopalíkova, Šámalova, Táborská, Zábřdovická, Životského (část nacházející se na území městské části Brno-Židenice)
	lokalita II	ostatní území

Sazby poplatku ze vstupného (v %) a osvobození od poplatku			
Městská část Brno-	Prodejní akce	Reklamní akce	Prodejní nebo reklamní akce pořádané místními spolky se sídlem na území MČ
Bohunice	15	15	osvobozeny
Bosonohy	15	15	osvobozeny
Bystrc	20	20	20
Černovice	5	5	osvobozeny
Chrlice	10	10	10
Ivanovice	15	15	osvobozeny
jih	10	10	osvobozeny
Jundrov	10	10	10
Kníničky	20	20	5
Kohoutovice	20	20	20
Komín	10	10	osvobozeny
Královo Pole	10	10	osvobozeny
Líšeň	20	20	osvobozeny
Maloměřice a Obřany	15	15	15
Ořešín	10	10	10
Řečkovice a Mokrá Hora	20	20	osvobozeny
střed	20	20	osvobozeny
Tuřany	10	10	osvobozeny
Vinohrady	20	20	osvobozeny
Žabovřesky	20	20	osvobozeny
Žebětín	15	15	osvobozeny
Židenice	20	20	osvobozeny