

Z9/22. zasedání Zastupitelstva města Brna
konané dne 10.12.2024

22. Zapojení Fondu rezerv a rozvoje v souvislosti s poskytnutím účelového neinvestičního příspěvku Muzeu města Brna, příspěvkové organizaci, na projekt Země vína, v roce 2024 - návrh rozpočtového opatření

Anotace

Ředitel Muzea města Brna, příspěvkové organizace požádal o poskytnutí účelového neinvestičního příspěvku ve výši 1 500 tis. Kč na zajištění projektu Země vína. Požadované finanční prostředky budou použity na provozní náklady související s realizací tohoto výstavního projektu, který návštěvníky seznámí s historií vinohradnictví a vinařství v Brně a na jižní Moravě, zpřístupnění je plánováno v roce 2025/2026. Projekt byl podpořen ze strany Jihomoravského kraje částkou ve výši 1 000 tis. Kč.

Návrh usnesení

Zastupitelstvo města Brna

- schvaluje** 1. poskytnutí účelového neinvestičního příspěvku Muzeu města Brna, příspěvkové organizaci, ve výši 1 500 tis. Kč na zajištění projektu Země vína, v roce 2024, s termínem vyúčtování do 25. 01. 2027;
2. rozpočtové opatření dle tabulky, která tvoří přílohu č.tohoto zápisu.

Stanoviska

Materiál byl předložen na schůzi Finančního výboru Zastupitelstva města Brna na 21. zasedání konaném dne 04.12.2024.

Materiál byl projednán na R9/108 schůzi Rady města Brna konané dne 27.11.2024, která doporučila Zastupitelstvu města Brna přijmout výše uvedený návrh usnesení.

Podpis zpracovatele pro archivaci

Zpracovatel

Elektronicky podepsáno

Mgr. Kateřina Vorlíčková

vedoucí odboru - Odbor kultury

2.12.2024 v 10:35

Garance správnosti, zákonnosti materiálu

Spolupodepisovatel

Elektronicky podepsáno

Mgr. Jiří Kučera

vedoucí úseku - 1. úsek

3.12.2024 v 07:53

Obsah materiálu

Návrh usnesení	1 - 2
Obsah materiálu	3 - 3
Důvodová zpráva	4 - 5
Příloha (MuMB Žádost o poskytnuti neinvestičního příspěvku Zeme vina.pdf)	6 - 7
Příloha (MuMB projekt Země vína popis projektu.pdf)	8 - 25
Příloha k usnesení (RO_MuMB_zeme vina_1 500 tis.pdf)	26 - 26

Důvodová zpráva

Muzeum města Brna, příspěvková organizace (dále jen MuMB) si požádala o účelový neinvestiční příspěvek ve výši 1 500 tis. Kč na projekt Země vína spojený s tradicí pěstování vína na Moravě. V rámci projektu by měla na hradě Špilberku vzniknout mj. expozice o historii vinohradnictví a vinařství v Brně a na jižní Moravě. Dopis spolu s podrobným popisem projektu Země vína tvoří přílohu materiálu.

Výstavní projekt Země vína MuMB připravuje společně se Svazem vinařů ČR a dalšími paměťovými institucemi, zpřístupnění výstavy je plánováno v roce 2025/2026. Celkové náklady na projekt, budou činit 5 000 tis. Kč a bude financován z více zdrojů. Projekt byl již podpořen ze strany Jihomoravského kraje částkou ve výši 1 000 ti. Kč.

Požadované finanční prostředky ve výši 1 500 tis. budou použity k zajištění realizace projektu a alokovány zejména na architektonické práce včetně grafického řešení, mzdové náklady na práci projektového manažera včetně souvisejících odvodů, přizpůsobení výstavních prostor – drobné stavební práce neinvestičního charakteru, pořízení vitrín a výstavního zařízení neinvestičního charakteru (položky do 40 tis. Kč) a propagaci výstavy.

Odbor kultury Magistrátu města Brna nemá alokovány finanční prostředky pro MuMB, proto navrhuje poskytnout finanční prostředky v celkové výši 1 500 tis. Kč pro rok 2024 zapojením Fondu rezerv a rozvoje.

Materiál byl předložen **Komisi kulturní RMB na R9/KK/23.** schůzi konanou dne 19. 11. 2024.

**Přítomno: 11 členů – 10 pro, 0 proti, 0 se zdrželi/ze 13 členů
Komise doporučuje ke schválení.**

Ing. Stanislav Michálek	Mgr. Ilona Sedláková	Jiřina Bočková	Kristýna Černá	MUDr. Alena Gruberová	Zdeněk Helbich	Mgr. Miriam Kolářová	Mgr. Monika Lukášová Spilková, Ph.D.	doc. MUDr. Tomáš Skříčka, CSc.	David Řepa	Petr Šafařík	Ing. Jana Bohušová	Mgr. Luděk Kocman
Pro	Pro	Pro	Pro	Pro	Pro	Pro	Pro	Pro	Pro	Pro	-----	-----

Materiál byl následně předložen na **R9/108 schůzi Rady města Brna** konanou dne 14.11.2024.

Schváleno jednomyslně 8 členy.

JUDr. Vaňková	Mgr. Černý	RNDr. Chvátal Ph.D.	JUDr. Kerndl	Ing. Podivínská	Bc. Aberl	Ing. arch. Bořecký	Bořecký	Ing. Kratochvíl	JUDr. Matonohová	JUDr. Oliva
--	--	pro	pro	--	pro	pro	pro	pro	pro	pro

Materiál byl předložen na schůzi **Finančního výboru Zastupitelstva města Brna** na 21. zasedání konaném dne 04. 12. 2024.



Magistrát města Brna
Mgr. Kateřina Vorlíčková
Vedoucí odboru kultury
Dominikánské nám. 3
601 67 Brno

Váš dopis značky / ze dne:	Naše značka:	Vyřizuje:	V Brně dne:
	MuMB-02377/2024/PZd	Pavel Zdráhal	11. 11. 2024

**Žádost o poskytnutí účelového neinvestičního příspěvku na projekt
reprezentativní výstavy „Země vína“**

Vážená paní vedoucí

Muzeum města Brna připravuje projekt reprezentativní výstavy Země vína spojený s tradicí pěstování vína na Moravě, nad kterým převzali záštitu primátorka města Brna, hejtman Jihomoravského kraje, ministr zemědělství a premiér ČR.

Cílem projektu, který je připravován společně se Svazem vinařů ČR a dalšími paměťovými institucemi je vybudovat na hradě Špilberku expozici o historii vinohradnictví a vinařství v Brně a na jižní Moravě. Touto výstavou z moravské metropole bychom rovněž rádi podpořili vinařské aktivity v jednotlivých lokálních centrech jihomoravského regionu. Kromě kulturních aktivit bude mít projekt přínos i v podpoře a rozvoji cestovního ruchu a podpoří malé vinaře.

Celkové náklady na projekt, který Vám pro bližší seznámení přikládám, budou činit 5 mil. Kč a bude financován z více zdrojů. Částkou 1 mil. Kč jej již podpořil Jihomoravský kraj.

Muzeum města Brna ji dovoluje k zajištění realizace projektu požádat zřizovatele o poskytnutí účelového (neinvestičního) příspěvku na provoz ve výši 1 500 tis. Kč, který by byl poskytnut v roce 2024, s čerpáním do konce roku 2026, s termínem vyúčtování v lednu 2027.

Poskytnutý příspěvek by byl použit na neinvestiční výdaje, zejména architektonické práce včetně grafického řešení, mzdové náklady na práci projektového manažera včetně souvisejících odvodů, přizpůsobení výstavních prostor – drobné stavební práce

neinvestičního charakteru, pořízení vitrín a výstavního zařízení neinvestičního charakteru (položky do 40 tis. Kč) a propagaci výstavy.

Děkuji za kladné vyřízení žádosti

S pozdravem

M Muzem města Brna, p. o.
Špilberk 210/1, CZ - 662 23 Brno
192 412 123 511



Mgr. Zbyněk Šolc
ředitel

VÝSTAVA PŘÍJEMNÉ CHUTI

ZEMĚ

VINA

VYJÍMEČNÝCH PROSTOR

HRAD ŠPILBERK

MMZ

Muzeum
města Brna

„Země vína“

1. Cíle projektu
2. Východiska
 - a. historické
 - b. společensko-marketingové
 - cílová skupina
 - obchodní potenciál
 - zájem a podpora územních autorit a státní správy
 - zájem vinařů
 - dispozice a možnosti Národního vinařského centra
 - c. technické
 - prostory Špilberku (in/out)
 - muzejní a galerijní zdroje
 - prezentace vín
3. Obsahová podoba projektu
 - a. Muzejní expozice
 - zdroje
 - umístění
 - provoz
 - b. Enotéka
 - enomaty
 - c. Restaurační část
4. Subjekty v projektu
 - a. Fáze 1 – subjekty v přípravné fázi
 - b. Fáze 2 – subjekty v realizační fázi
 - c. Partneři a podporovatelé projektu
5. Rozpočet a finanční plán
 - Fáze 1 – iniciační rozpočet
 - Fáze 2 – provozní rozpočet
6. Personální zajištění
7. Plán realizace – harmonogram aktivit
8. Propagace a publicita
9. Obchodní příležitosti
 - Základní
 - Nadstandartní
 - Sponzoři

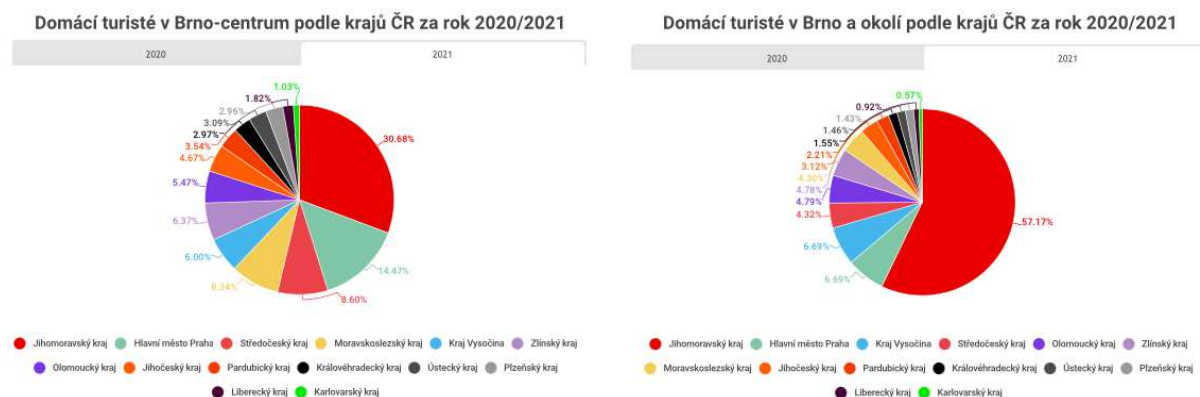
1. Cíle projektu

Hrad Špilberk je místem kulturně-společenského setkávání. **Cílem** projektu je prostřednictvím tradiční a atraktivní vinařské tematiky rozvinout a posílit význam tohoto místa. Nabídnout širokému spektru návštěvníků kulturní a edukační zážitek v podobě stálé vinařské expozice postavené na pestré škále historických i novodobých artefaktů a interaktivních prvků. Tento zážitek pak umocnit přímým kontaktem s vínem v podobě samoobslužné enotéky, která bude prezentovat proporcionálně vyvážený výběr moravských, ale také českých vín, a která bude návštěvníkovi přinášet tematické a sezónní akce s tuzemskými víny.

2. Východiska

- a. historické (vinohradnictví a vinařství v Brně a okolí, provazba na celý JMK)
 - kdy byl postaven Špilberk, jakou roli historicky Špilberk hrál; kdy dorazila na jižní Moravu a Brněnsko réva a jakou roli hrála na úrovni regionu
- b. společensko-marketingové

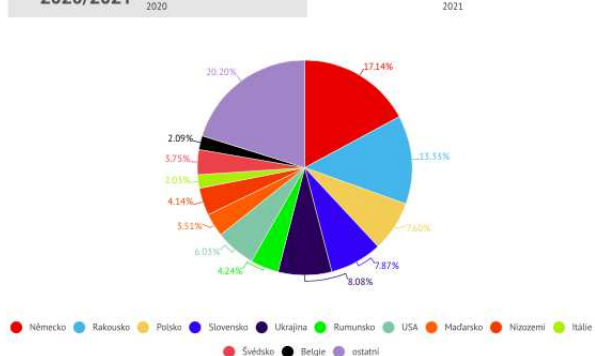
Cílová skupina návštěvníků hradu Špilberk a přilehlého parku se rekrutuje jak z 400 000 rezidentů, tak z cca 3 mil.¹ tuzemských či zahraničních turistů (Obrázek 1, 2) navštěvujících moravskou metropoli. V tomto smyslu může být klientela internacionální a prakticky bez věkového omezení. Kulturně-edukační rozměr expozic i místa samotného má široký význam i pro návštěvníky z řad mládeže a studentů. Samozřejmě struktura návštěvníků se může sestávat jak z individuálních, tak skupinových návštěv.



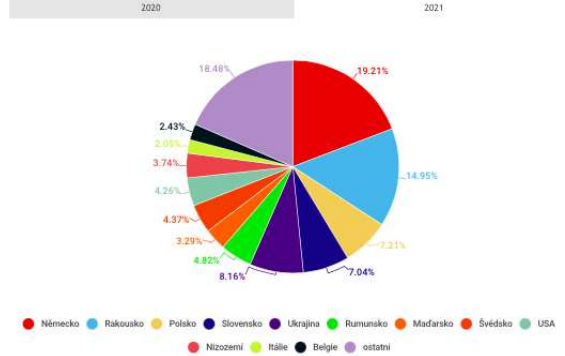
Obrázek 1 zdroj: <https://data.brno.cz/pages/navstevnost-turisti>

¹ Město Brno v roce 2021 navštívilo 1 118 689 turistů a 1 852 754 výletníků U turistické oblasti Brno a okolí se poté v roce 2021 jednalo o 2 250 146 turistů a 3 626 557 výletníků.

Zahranční turisté v Brno-centrum podle zemí za rok 2020/2021



Zahranční turisté v Brno a okolí podle zemí za rok 2020/2021



Obrázek 2 zdroj: <https://data.brno.cz/pages/navstevnost-turisti>

Obchodní potenciál naznačují podobné projekty v zahraničí (Bordeaux – [La Cite du Vin](#), Porto – [World of Wien](#), Langenlois – [Lousium Weinwelt](#) a další). Návštěvník dnes častěji než kdy jindy, očekává kumulovaný zážitek a synergii služeb. Hrad Špilberk a zamýšlený projekt „Země vína“ v tomto ohledu skýtá jedinečnou symbiózu atraktivního a signifikantního místa s jedinečným geniem loci, s úžasnými interiérovými i exteriérovými dispozicemi a ojedinělou vinařskou expozicí, která je jak umělecko-naučná, tak zážitková. Tato kombinace vkládá projektu do vínků obchodní jedinečnost a atraktivitu.

Zájem a podpora územních autorit, respektive státní správy se opírá o potenciál a smysluplnost projektu jako takového. Nese v sobě rozměr kulturní, edukační, společenský a v provázanosti na turismus také ekonomický. I proto se projekt těší podpoře předsedy vlády ČR Petra Fialy, ministra zemědělství Zdeňka Nekuli, hejtmana Jihomoravského kraje Jana Grolichy a v neposlední řadě primátorky statutárního města Brna Markéty Vaňkové. Záštity výše zmíněných jsou součástí jako samostatná příloha tohoto dokumentu.

Zájem vinařů je pak v tomto smyslu naprosto logický. Moravské vinařské regiony reprezentuje na 15 000 pěstitelů révy vinné a mnoho tisíc producentů vína. Na komerční úrovni více jak 1 200 subjektů registrovaných fyzických či právnických osob přispívajících do Vinařského fondu. Všichni tito se opírají nejen o vlastní obchodní a marketingové aktivity, ale také o veřejnou podporu a propagaci oboru jako takového. Projekt „Země vína“ všechny tyto parametry veřejné podpory tuzemskému vinařství a vinohradnictví nabízí a splňuje.

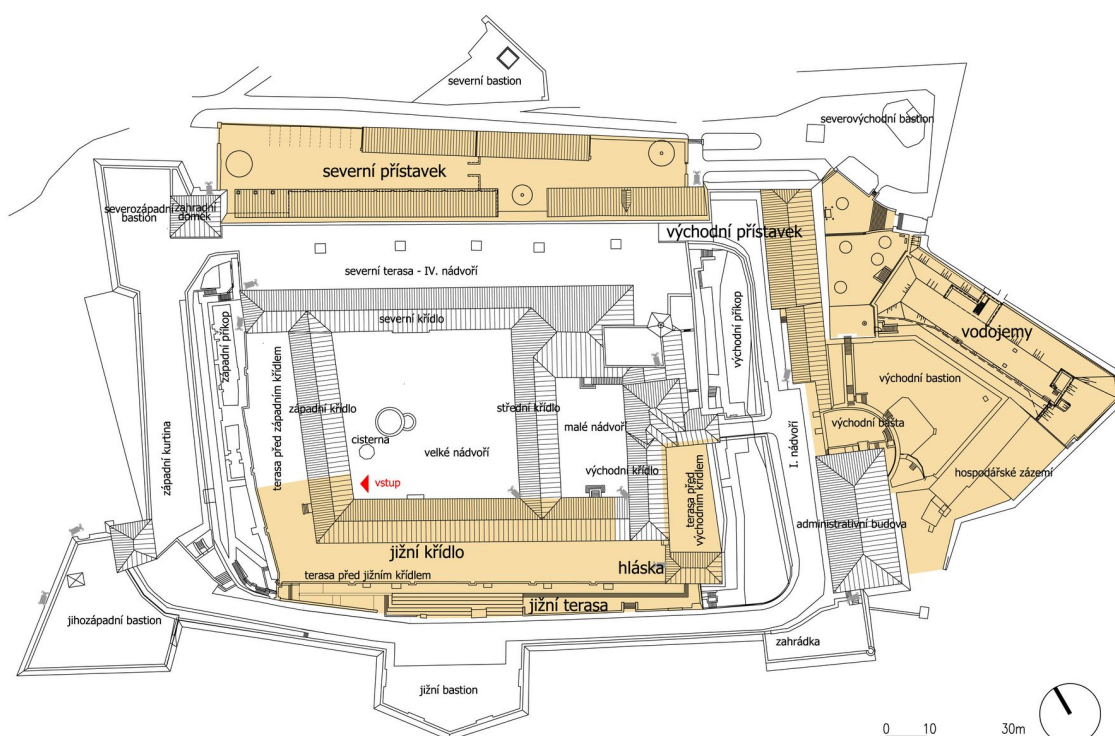
Dispozice a možnosti Národního vinařského centra jsou něčím, co může být vítaným vkladem do projektu. Národní vinařské centrum je totiž oborovou, obecně prospěšnou společností a přesně v tomto duchu může, a bude projektu užitečná sestavením metodiky pro výběr vín do expozice a odborným dohledem nad expozicí celkově. Současně se nabízí synergická spolupráce mezi projektem „Země vína“ a Salonem vín ČR se sídlem ve Valticích. Případně obdobným projektem v Praze (ve fázi přípravné komunikace).

c. technické

Prostory Špilberku (Obrázek 3)

Projekt bude umístěn v přízemí (1NP) jižního křídla hradu Špilberk v tzv. Galerii Jih, které byla při rekonstrukci zamyšlena jako návštěvnické / prodejní prostor. Jsou zde prostory, ve kterých je dnes částečně provozována kavárna, částečně jsou využívány pro krátkodobé / sezónní výstavy a částečně jsou využity jako depozitáře (nevyhovující). Na budoucí využívané prostory navazují i kapacitní toalety a také gastro zázemí restaurace (kuchyň, výdejna, sklady apod.)

Celkově je uvažováno o 6 místnostech pro expozici a jedna jako vstupní místnost jako recepce a zázemí pro personál. Místnosti jsem zrekonstruované a vytápěné. Pro účely expozice bude nutné změnit jejich koncepci, vybavení, osvětlení, zabezpečení, což jsou běžné náklady na přípravu nové expozice. Stavební zásahy nejsou nutné.



Obrázek 3 zdroj: <https://ceskacenaarchitekturu.cz/rocniky/2021/rekonstrukce-nkp-spilberk>

Muzejní a galerijní zdroje... vinařské exponáty, ale také písemnosti či audiovizuální materiály v projektu „Země vína“ jsou kombinací artefaktů vlastněných Muzeem města Brna a dalších, zapůjčených z muzeí, galerií, sbírek a archivů celostátního, regionálního či soukromého charakteru.

Prezentace vín by se v ideálním případě měla odvíjet od transparentního, funkčního a regionálně vyváženého mechanismu. A přesně takový model existuje v podobě Národní soutěže vín, která, jak známo, graduje v podobě finálové stovky nejlepších vín z celé České republiky, jež jsou umístěna v Salonu vín ČR. Koncept je postaven na nominačních kolech v každé z podoblastí, a právě tady se každoročně střetává přibližně 2 500 moravských a českých vín. Hovoříme tedy o pestré platformě vín, která mohou podle originálního klíče být předmětem jedinečné degustační expozice na Špilberku.

Enomat (Příloha 5) je moderní samoobslužné zařízení, které dokáže ve špičkové kvalitě udržet otevřené víno ve střednědobém horizontu, a také ho podávat návštěvníkovi ve volitelném množství. Přesně taková zařízení, dle níže definovaných parametrů jsou vhodným technologickým řešením zapadajícím do celého projektu.

3. Obsahová podoba projektu

a. Muzejní expozice

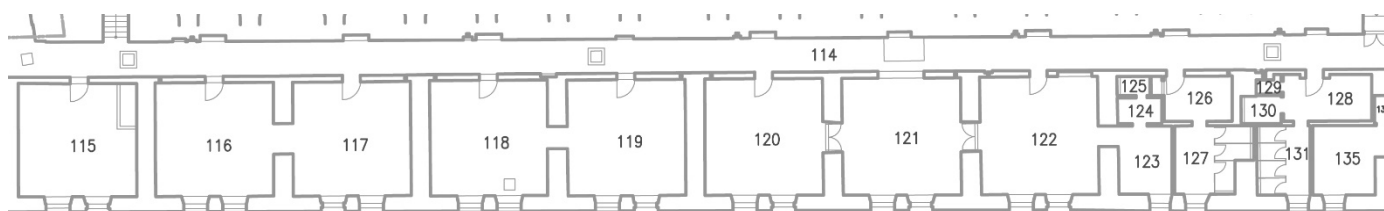
Zdroje

Základním poskytovatelem exponátů je Muzeum města Brna. Na úrovni ostatních spolupracujících subjektů podílejících se jedná především o formu dlouhodobých zápůjček. Na celkové skladbě expozice můžeme hovořit o typech institucí:

- Muzea
- Galerie
- Archivy
- Soukromé osoby (právnícké, fyzické)
- Jiné

Umístění

S odkazem na 2c (Prostory Špilberku) pracujeme s místnostmi č. 115 - 125 a centrální spojovací chodbou č 114. Každá z místností 116 - 120 je v návaznosti na danou geografii (5 vinařských podoblastí – znojemská, velkopavlovická, slovácká, mikulovská, česká) věnována vždy jedné vinařské podoblasti. Současně kombinací enotékové části (vína z dané podoblasti) a umělecko-edukační části (exponáty, písemnosti, interaktivní a audiovizuální prvky, také z dané podoblasti). Místnost č. 121 je jak po vinařské, tak muzejní stránce věnována specialitám – vínům s mimořádným tuzemským či mezinárodním úspěchem, stejně tak exponátům s mimořádným nebo neobvyklým významem.



Obrázek 4 zdroj: Muzeum Města Brna

Číslo	Funkce	Povrch	m ²
115	sklad, výměník	dlažba	39,3
116	Expozice	dlažba	41,3
117	Expozice	dlažba	39,5
118	Expozice	dlažba	41,1
119	Expozice	dlažba	40,2
120	Expozice	dlažba	40,7
121	Expozice – vstup	dlažba	43,2

122	Recepce	dlažba	41,1
123	Provoz – přípravná	dlažba	11,9
124	Provoz – zázemí	dlažba	3,4
125	Provoz – wc	dlažba	1,6

Z hlediska muzejního bude v každé místnosti umístěno přibližně 5 exponátů ve struktuře:

- Prostorové (samostatně stojící)
- Nástěnné
- Stolní

A dále dva až tři interaktivní či audiovizuální prvky. V každé z místností se také předpokládá digitální audio průvodce v obvyklých jazykových mutacích.

Provoz

Letní sezóna (duben-září), út-ne 9:00-17:00 / prodloužená otevírací doba v návaznosti na akce konané v areálu.

Zimní sezóna (říjen-březen) út-ne 9:00-17:00

Pozn. Nad rámec uvedené otevírací doby lze prostory projektu využít pro individuálně sjednané komerční akce.

b. Enotéka

Pro účely projektu využíváme **Enomaty** By The Glass „double side“ oboustranný výčepní automat, ze kterého lze servírovat vína z obou stran. Taková prezentace tak vytváří možnost umístění do prostoru a jeho případné netradiční využití. Vitrína je vyrobena z nerezové oceli s možností brandingů či barevné variace. Enomaty By The Glass fungují na samoobslužném principu. Zákazník si předplatí kartu, která umožní dávkovat vína v maximálně 3 objemových porcích (např. 0,25 dl, 0,5 dl, 1 dl).

Do místností 116 - 120 umístíme enomaty s kapacitou 28 (14+14 po každé straně) lahví; rozměry D: 1930 mm Š: 444 mm V: 620 mm; do místnosti č. 121 pak enomat s kapacitou 20 (10+10 po každé straně) lahví; rozměry: D: 1530 mm Š: 444 mm V: 620 mm.

Další parametry a okolnosti k usazení enomatů:

- volitelné umístění kompresoru vpravo/vlevo,
- aktuálně dodací lhůta 10 týdnů, standardně 6-8 týdnů,
- připojení k elektrické síti (zásuvka 220 V) na straně kompresoru,
- zásuvku na připojení k internetu (koncovka RJ45 UTP) a připojení ke stejné IP adrese, na kterou bude instalován SW (notebook/PC/pokladna),
- DS 10+10 příkon 500 W; denní spotřeba energie do 1,5 kWh při běžné pokojové teplotě a vlhkosti; DS 16+16 příkon 750 W; denní spotřeba energie do 2,0 kWh při běžné pokojové teplotě a vlhkosti,
- umístění 20l lahve s N₂, která bude umístěna v podstavci pod samotným zařízením,
- nedisponujeme prostorem pro náhradní lahve.

Logicky v návaznosti na dispozice enomatů v místnostech 116-120 bude prezentováno 28 vín z každé vinařské podoblasti (znojenská, velkopavlovická, slovácká, mikulovská, česká). Jak bylo naznačeno 2c (Prezentace vín) výběr bude každoročně odvozen od nominačních kol Národní soutěže vín, přičemž pevně budou definovány následující parametry:

- proporcionalita v rámci odrůd typických pro danou oblast,



- typ vína – šumivé, tiché, naturální atd.
- analytika dle podmínek OIV.

V místnosti č. 121 bude prezentováno maximálně 20 vín. Tato expozice jako jediná nebude ročníková, nýbrž bude v čase proměnlivá. Bude prezentovat jak vína „sezonní“, tak vína, která zaznamenala v průběhu roku mimořádný úspěch na tuzemské nebo mezinárodní scéně (vítězové soutěží, zařazení do významných průvodců apod.). Nezřídka může být tato expozice podpořena i aktivní degustací přímo s vinařem – termínované akce s omezenou kapacitou.

Z hlediska zázemí je definována **vstupní zóna** (místnost č. 122) do expozice se stálou obsluhou, která zajišťuje prodej dobíjecích karet, výdej sklenic, tiskových materiálů a poskytující další související služby. Dále je pro enotékovou část expozice nutné vyčlenit jednu místnost se stálou teplotou pro **uskladnění** vín a technického materiálu s vhodným přístupem pro vykládku a nakládku. Taktéž je třeba místnosti, která splňuje patřičné hygienické normy pro mytí a manipulaci se sklem, případně dalším materiálem nezbytným pro servis v rámci degustací. V neposlední řadě se počítá s likvidací především skleněného odpadu formou stálé odvozové služby.

Sanitárním dnem je pondělí.

c. Restaurační část

Restaurační část prozatím není v řešení.

4. Subjekty v projektu

a. Fáze 1– subjekty v přípravné fázi

Zadavatel / provozovatel:

Muzeum města Brna, příspěvková organizace
Špilberk 210/1, 662 24 Brno
IČ: 00101427
DIČ: CZ 00101427
Odpovědná osoba: Mgr. Zbyněk Šolc, ředitel – [REDACTED]

Odborný garant pro vinařskou část:

Národní vinařské centrum, o. p. s.
Sobotní 1029, 691 42 Valtice
IČO: 26284391
Odpovědná osoba: Ing. Lubomír Mařák, ředitel – [REDACTED]

Odborný garant pro muzejní část:

PhDr. Richard Svoboda, MBA – [REDACTED]

b. Fáze 2 – subjekty v realizační fázi

Zadavatel / provozovatel:

Muzeum města Brna, příspěvková organizace
Špilberk 210/1, 662 24 Brno



IČ: 00101427

DIČ: CZ 00101427

Odpovědná osoba: Mgr. Zbyněk Šolc, ředitel – [REDACTED]

Odborný garant pro vinařskou část:

Národní vinařské centrum, o. p. s.

Sobotní 1029, 691 42 Valtice

IČO: 26284391

Odpovědná osoba: Ing. Lubomír Maťák, ředitel – [REDACTED]

Odborný garant pro muzejní část:

PhDr. Richard Svoboda, MBA – [REDACTED]

c. Partneři a podporovatelé projektu

- předseda vláda České republiky – prof. PhDr. Petr Fiala, Ph.D., LL.M.
- ministr zemědělství České republiky – Ing. Zdeněk Nekula
- hejtman Jihomoravského kraje – Mgr. Jan Grolich
- primátorka statutárního města Brna – JUDr. Markéta Vaňková
- prezident svazu vinařů – PhDr. Martin Chlad

5. Rozpočet a finanční plán

a. Fáze 1

INICIAČNÍ ROZPOČET "ZEMĚ VÍNA"	
VÝDAJE	
Práce projektového manažera	40 000,0 Kč
Režijní náklady	0,0 Kč
Architektonické / projekční práce	1 000 000,0 Kč
Stavební úpravy	200 000,0 Kč
Zařízení – vinařská část	
– enomaty včetně montáže	2 080 000,0 Kč
– myčka vč. montáže	100 000,0 Kč
– mobiliář (skleničky, odlevky atp.)	80 000,0 Kč
Zařízení – muzejní část	
– vitríny	1 500 000,0 Kč
– závěsné systémy	0,0 Kč
– AV technika + příslušenství	0,0 Kč
– nákup exponátů pro muzejní část	0,0 Kč
Zařízení – ostatní	
– Nábytek	0,0 Kč
– Osvětlení	0,0 Kč
PR, marketing, online marketing (příprava, produkce, výroba)	0,0 Kč
Celkem	5 000 000,0 Kč
PŘÍJMY	

Jihomoravský kraj	1 000 000,0 Kč
Město Brno	1 500 000,0 Kč
Muzeum města Brna	2 000 000,0 Kč
Vinařský fond (předpoklad)	500 000,0 Kč
Celkem	0,0 Kč
Bilance	

b. Fáze 2

PROVOZNÍ ROZPOČET "ZEMĚ VÍNA"	
VÝDAJE	
Energie	0,0 Kč
Vodné, stočné	0,0 Kč
Mzdy / měsíc	
– provozní manažer	40 000,0 Kč
– 2x2 obsluha	120 000,0 Kč
Režijní náklady	0,0 Kč
Víno	0,0 Kč
Nákup a pronájem exponátů	0,0 Kč
PR, marketing, online marketing	0,0 Kč
Celkem	160 000,0 Kč
PŘÍJMY	
Vína	0,0 Kč
Vstupné	0,0 Kč
Vinařský fond	0,0 Kč
Komerční akce	0,0 Kč
Dotace – ostatní	0,0 Kč
Celkem	0,0 Kč
Bilance	

6. Personální zajištění

Ředitel expozice – Mgr. Zbyněk Šolc, ředitel Muzeum města Brna

Projektový manažer (přípravná fáze) – Mgr. Michaela Houšťová, Svaz vinařů České republiky

Odborný garant vinařská část – PhDr. Martin Chlad, prezident Svazu vinařů České republiky

Odborný garant muzejní část – PhDr. Richard Svoboda, MBA

– management provozu, personalistika, nová media a komunikace

7. Plán realizace – harmonogram aktivit

2024	1	2	3	4	5	6	7	8	9	10	11	12
------	---	---	---	---	---	---	---	---	---	----	----	----

Příprava studie												
2025	1	2	3	4	5	6	7	8	9	10	11	12
zpracování projektu												
stavební úpravy												
Instalace a montáže zařizovacího materiálu												
Instalace exponátů												
Dodávka a umístění vín												
Výběr a pořízení muzejních exponátů												
Tvorba doplňkových materiálů výstavy												
Propagace									→			
2025	1	2	3	4	5	6	7	8	9	10	11	12
Propagace												
Zkušební provoz = testovací akce												
Otevření expozice			→									

8. Propagace a publicita

Webová prezentace

Využití stávajících webových stránek www.spilberk.cz, zařazení do „stálé expozice“

Sociální sítě

- Propagace projektu na soc. sítích – Hrad Špilberk, Muzeum města Brna, Vína z Moravy vína z Čech, Národní vinařské centrum, Svaz vinařů České republiky, Centrála cestovního ruchu Jihomoravského kraje, CzechTourism
- Vytvoření vlastních profilů (FB, IG) – využití bezplatné platformy s velkým dosahem. Vlastní profily se budou shodovat s informacemi zveřejněnými na internetové stránce projektu. Navíc budou informovat o aktuálním dění, pořádaných událostech atp.

9. Obchodní příležitosti

a. Základní

Prodej vstupného (jednotlivci, skupiny)

Prodej vín

Cross sale – v rámci hradu Špilberk a Muzeum města Brna

Prodej suvenýrů a merchandising

b. Nadstandartní

Akce (Eventy a Teambuildingy) – prostory včetně expozice jsou ideálním místem pro uskutečnění menší i větší firemní akce, případně zákaznické, benefiční a jiné. Samotná expozice v kombinaci s venkovními prostory nabízí možnosti akcí komorního charakteru o několika osobách, až po rozsáhlejší akce s několika stovkami účastníků. Teambuildingové akce samotné mohou mít charakter paušálně připravené aktivity s jasným rozsahem, programem, počtem účastníků a jednotkovou cenou nebo mohou být plně šité na míru. Charakter akcí na klíč může být velmi



neformální s důrazem na vinařskou část, ale také velmi slavnostní, společenský včetně provazby na kulturní produkci (koncerty, divadelní představení atd.).

c. Sponzoři

Expozice jako taková může umožňovat tři základní verze **sponzoringu**:

- a. ve vazbě na celou muzejně-vinařskou expozici, zde hovoříme o Generálním, eventuelně Hlavním partnerovi expozice;
- b. nebo charter sponzoringu zaměřující se na vybranou jednotlivost např. sponzoring jedné vinařské oblasti, tudíž jedné místnosti. Pak hovoříme o formátu Partner;
- c. sponzoring vázaný na jednotlivou akci/akce, pak hovoříme o formátu Partner akce.



Příloha 1



Předseda vlády České republiky

Petr Fiala

přijímá

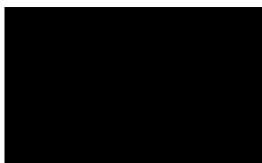
ZÁŠTITU

nad

výstavou Země vína,

kteřá se uskuteční v roce 2024 na hradě Špilberku v Brně.

Praha, 7. září 2022



Příloha 2



Ing. Zdeněk Nekula
ministr zemědělství

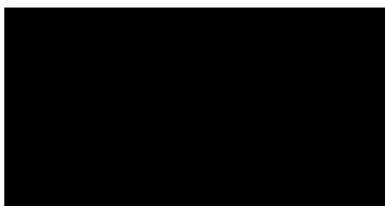
uděluje

z á š t i t u

reprezentativní výstavě

„Země vína“

konané na hradě Špilberk v prostorách Muzea města Brna



Praha, leden 2023



Mgr. Jan Grolich

přebírá

záštitu

hejtmana Jihomoravského kraje

nad výstavou

Země vína

pořádanou

Muzeem města Brna, příspěvkovou organizací

a

Svazem vinařů České republiky, z.s.

v průběhu roku 2024



V Brně dne 17. října 2022



Příloha 4



STATUTÁRNÍ MĚSTO BRNO
PRIMÁTORKA
JUDr. Markéta Vaňková

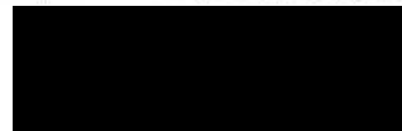
přebírá

ZÁŠTITU

nad

**výstavou
„Země vína”,**

kteřá se bude konat ve dnech
17. listopadu – 27. prosince 2022 v Brně.



Brno 26. července 2022

Příloha 5



Ověřovací doložka - převod formátu

Potvrzujeme, že dokument vznikl převedením vstupu v datovém formátu application/vnd.openxmlformats-officedocument.wordprocessingml.document do výstupního formátu PDF/A. Dokument vzniklý převodem do výstupního formátu se doslovně shoduje s obsahem vstupu.

Ověření provedl: Šolc

Organizace: Muzeum města Brna, p.o.

Dne: 13.09.2024

Rozpočtové opatření

v tis. Kč

Běžné výdaje - zvýšení								
ORJ	§	pol.	ÚZ	ORG	Věcná náplň	Upr. rozpočet	Úprava	Rozpočet
						k 5.11.2024	rozpočtu + -	po změně
7300	3315	5331		9128	Neinvestiční příspěvky zřízeným příspěvkovým organizacím - Muzeum města Brna	96 532	1 500	98 032
					<i>z toho:</i>			
					<i>Země vína</i>		1 500	
Financování - zvýšení								
ORJ	§	pol.	ÚZ	ORG	Věcná náplň	Upr. rozpočet	Úprava	Rozpočet
						k 5.11.2024	rozpočtu + -	po změně
1700		8115			Zapojení Fondu rezerv a rozvoje - rezervy na vykrytí potřeb roku 2024	-80 938	1 500	-79 438