

Z9/18. zasedání Zastupitelstva města Brna
konané dne 18.6.2024

9. Návrh obecně závazné vyhlášky statutárního města Brna, kterou se mění obecně závazná vyhláška statutárního města Brna č. 26/2023, o místních poplatcích

Anotace

Mimořádná změna OZV o místních poplatcích, která zohledňuje požadavky městských částí na opravu přílohy č. 3 a změny sazeb místních poplatků v příloze č. 4 OZV č. 26/2023, o místních poplatcích.

Návrh usnesení

Zastupitelstvo města Brna

1. vydává obecně závaznou vyhlášku statutárního města Brna, kterou se mění obecně závazná vyhláška statutárního města Brna č. 26/2023, o místních poplatcích, která tvoří přílohu č. ... tohoto zápisu

Stanoviska

Sněm starostů projednal materiál 6.6.2024 s jednomyslným doporučujícím stanoviskem.

RMB R9/086 projednala materiál 5.6.2024 se stanoviskem doporučujícím.

Podpis zpracovatele pro archivaci

Zpracovatel

Elektronicky podepsáno

Ing. Jana Červencová

vedoucí odboru - Odbor rozpočtu a financování

10.6.2024 v 12:23

Garance správnosti, zákonnosti materiálu

Spolupodepisovatel

Elektronicky podepsáno

JUDr. Rostislav Obrlík

vedoucí úseku - Úsek tajemníka

7.6.2024 v 10:04

Obsah materiálu

Návrh usnesení	1 - 1
Obsah materiálu	2 - 2
Důvodová zpráva	3 - 3
Příloha k usnesení (Navrh OZV o MP.pdf)	4 - 14

Důvodová zpráva

Navrhovaná změna OZV o místních poplatcích je mimořádně předkládána na základě podnětů městských částí. Níže uvedené městské části požádaly o provedení změny vyhlášky již v průběhu roku 2024. Jako každoročně bude předložen nový návrh vyhlášky o místních poplatcích pro rok 2025 k projednání v ZMB v listopadu 2024.

Změna přílohy č. 3 OZV

Městské části Brno-Chrlice, Brno-Ivanovice a Brno-střed požádaly o odstranění nesrovnalostí zjištěných v příloze č. 3 – vymezení veřejných prostranství, podléhajících místnímu poplatku za zvláštní užívání veřejného prostranství. K nesrovnalostem došlo v průběhu zapracovávání požadavků městských částí Odborem městské informatiky do mapové přílohy.

Předkládané úpravy byly provedeny Odborem městské informatiky ve spolupráci s městskými částmi. Úpravy byly dokončeny 15.05.2024.

Do budoucna se předpokládá, že si úpravy budou do mapové přílohy v systému GIS zadávat městské části samostatně a Odbor městské informatiky bude poskytovat městským částem technickou podporu a spolupráci.

Změna přílohy č. 4 OZV

Městské části Brno-Černovice a Brno-jih navrhly změnu v příloze č. 4 – sazby místních poplatků za užívání veřejného prostranství.

Městská část Brno-Černovice navrhla zrušení rozdělení městské části na lokality pro potřeby poplatku za užívání veřejného prostranství pro umístění reklamních a prodejních zařízení a změnila výši sazeb u tohoto místního poplatku. Návrh byl schválen ZMČ 29.04.2024 a byl předán na MMB 13.05.2024.

V souvislosti se zrušením rozdělení městské části Brno-Černovice na lokality byly v příloze č. 4 OZV současně přečíslovány poznámky.

Městská část Brno-jih navrhla snížení místního poplatku za umístění reklamních zařízení kategorie „ostatní“ z 40 Kč/m²/den na 20 Kč/m²/den. Návrh byl schválen ZMČ již 22.02.2024. po dohodě s městskou částí bylo projednání změny odloženo do zpracování požadovaných úprav přílohy č. 3.

Protože změnou OZV nejsou dotčeny ostatní městské části, nebyl jim návrh OZV rozesílán k připomínkám dle čl. 77 odst. 3 Statutu.

Jazykovou korekturu návrhu OZV provedlo TIS MMB.

Materiál nepodléhá projednání v komisích RMB.

Sněm starostů projednal materiál 06.06.2024 s jednomyslným doporučujícím stanoviskem (21/0/0).

RMB R9/086 projednala materiál 05.06.2024 se stanoviskem doporučujícím.

Schváleno jednomyslně 9 členy.

JUDr. Vaňková	Mgr. Černý	RNDr. Chvátal Ph.D.	JUDr. Kerndl	Ing. Podivinská	Bc. Aberl	Ing. arch. Bořecký	Bořecký	Ing. Kratochvíl	JUDr. Matonohová	JUDr. Oliva
pro	pro	pro	pro	pro	pro	pro	pro	nepřítomen	---	pro



Statutární město Brno
Zastupitelstvo města Brna

Obecně závazná vyhláška,

kterou se mění obecně závazná vyhláška statutárního města Brna č. 26/2023, o místních poplatcích

DATUM NABYTÍ ÚČINNOSTI: 1. 8. 2024

Statutární město Brno

Obecně závazná vyhláška,

kteřou se mění obecně závazná vyhláška statutárního města Brna č. 26/2023, o místních poplatcích

Zastupitelstvo města Brna se na Z/xx. zasedání konaném dne 18. 6. 2024 pod bodem č. ... usneslo vydat na základě ustanovení § 14 zákona č. 565/1990 Sb., o místních poplatcích, ve znění pozdějších předpisů, a v souladu s ustanovením § 10 písm. d) a § 84 odst. 2 písm. h) zákona č. 128/2000 Sb., o obcích (obecní zřízení), ve znění pozdějších předpisů, tuto obecně závaznou vyhlášku (dále jen „vyhláška“):

Článek 1 Změna vyhlášky

Obecně závazná vyhláška statutárního města Brna č. 26/2023, o místních poplatcích, se mění takto:

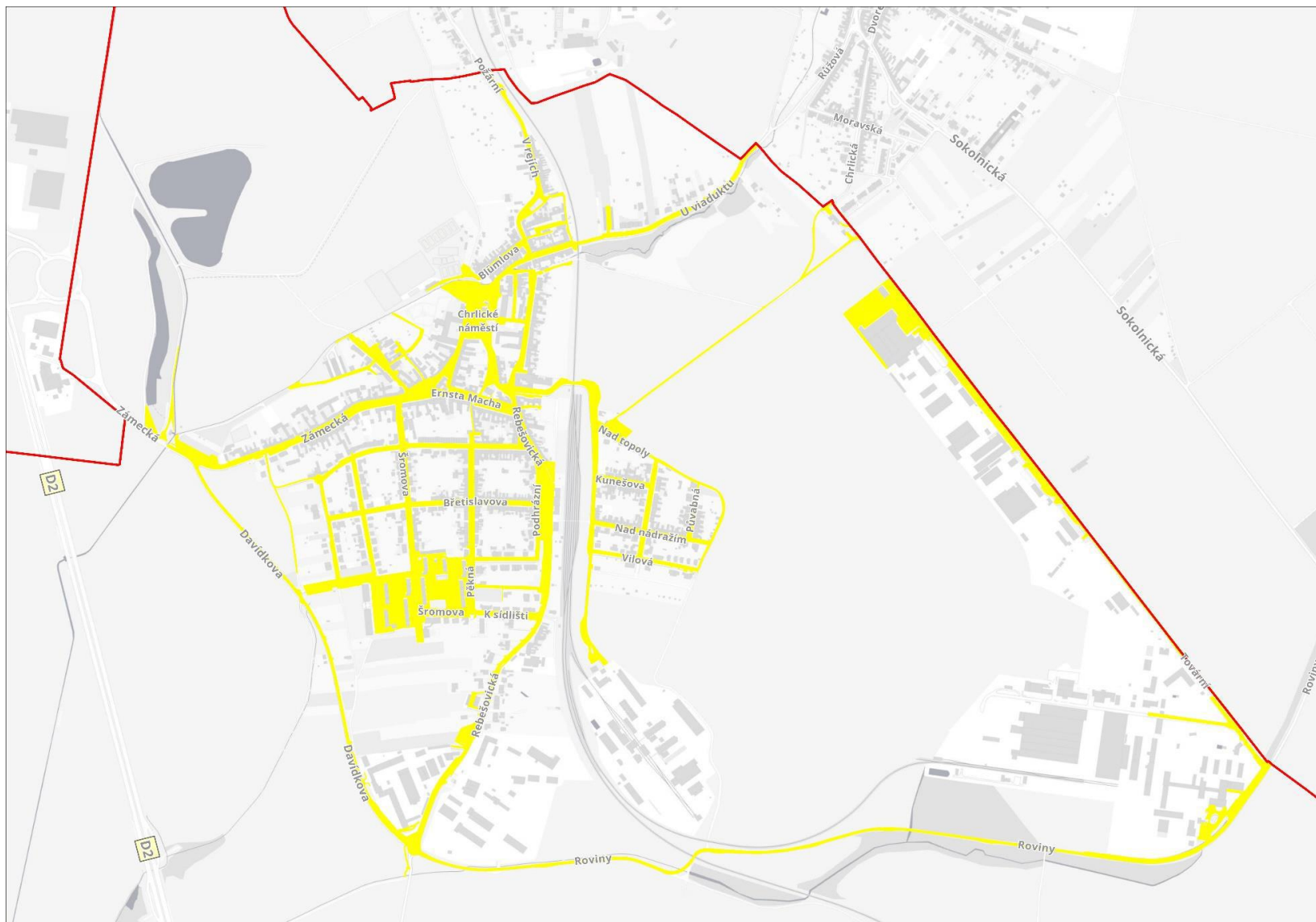
- (1) V příloze č. 3 se mapy týkající se území městských částí Brno-Chrlice, Brno-Ivanovice a Brno-střed nahrazují mapami obsaženými v příloze č. 1 této vyhlášky.
- (2) Příloha č. 4 se nahrazuje přílohou č. 2 této vyhlášky.

Článek 2 Účinnost

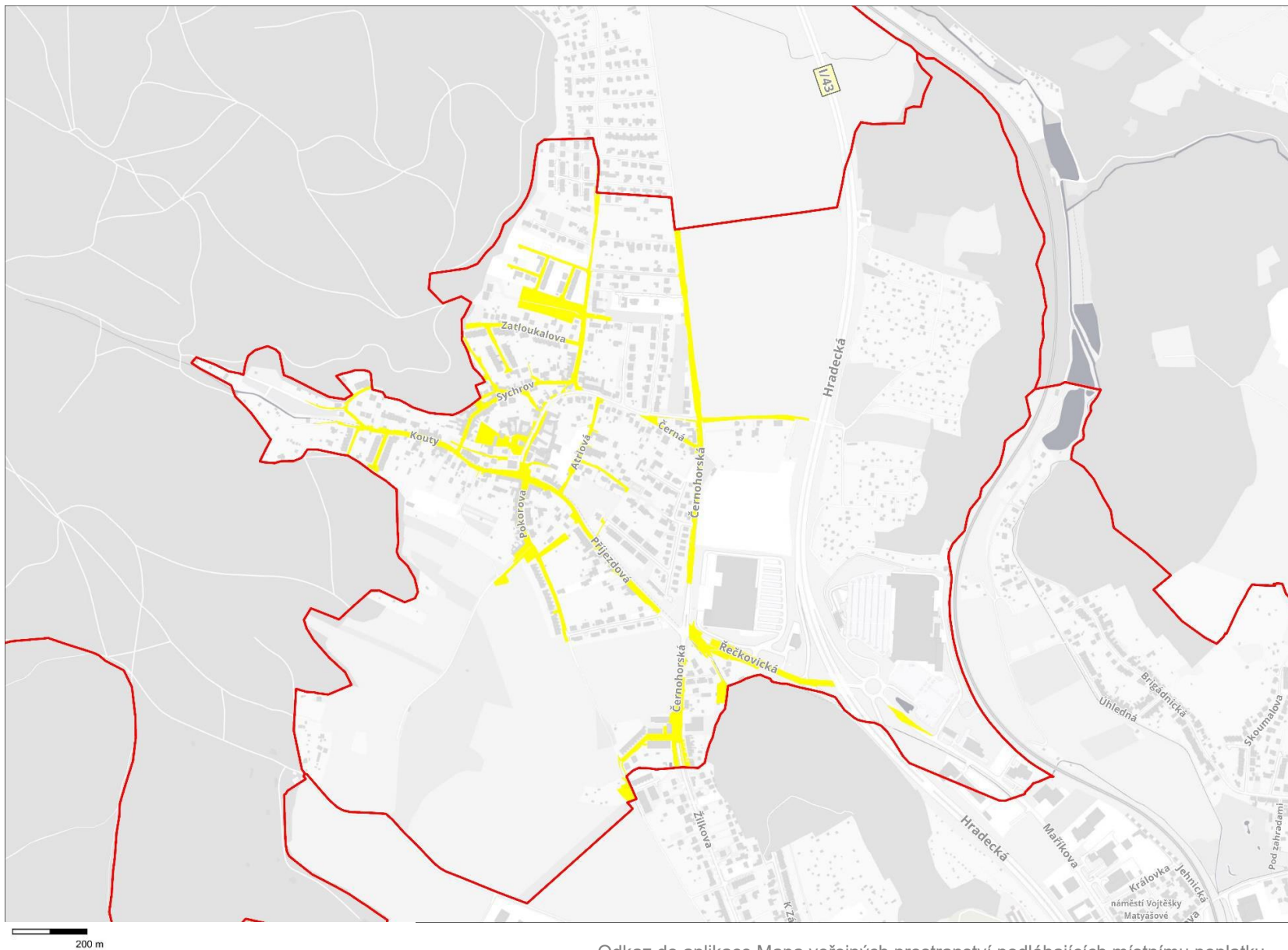
Tato vyhláška nabývá účinnosti dnem 1. 8. 2024.

JUDr. Markéta Vaňková
primátorka města Brna

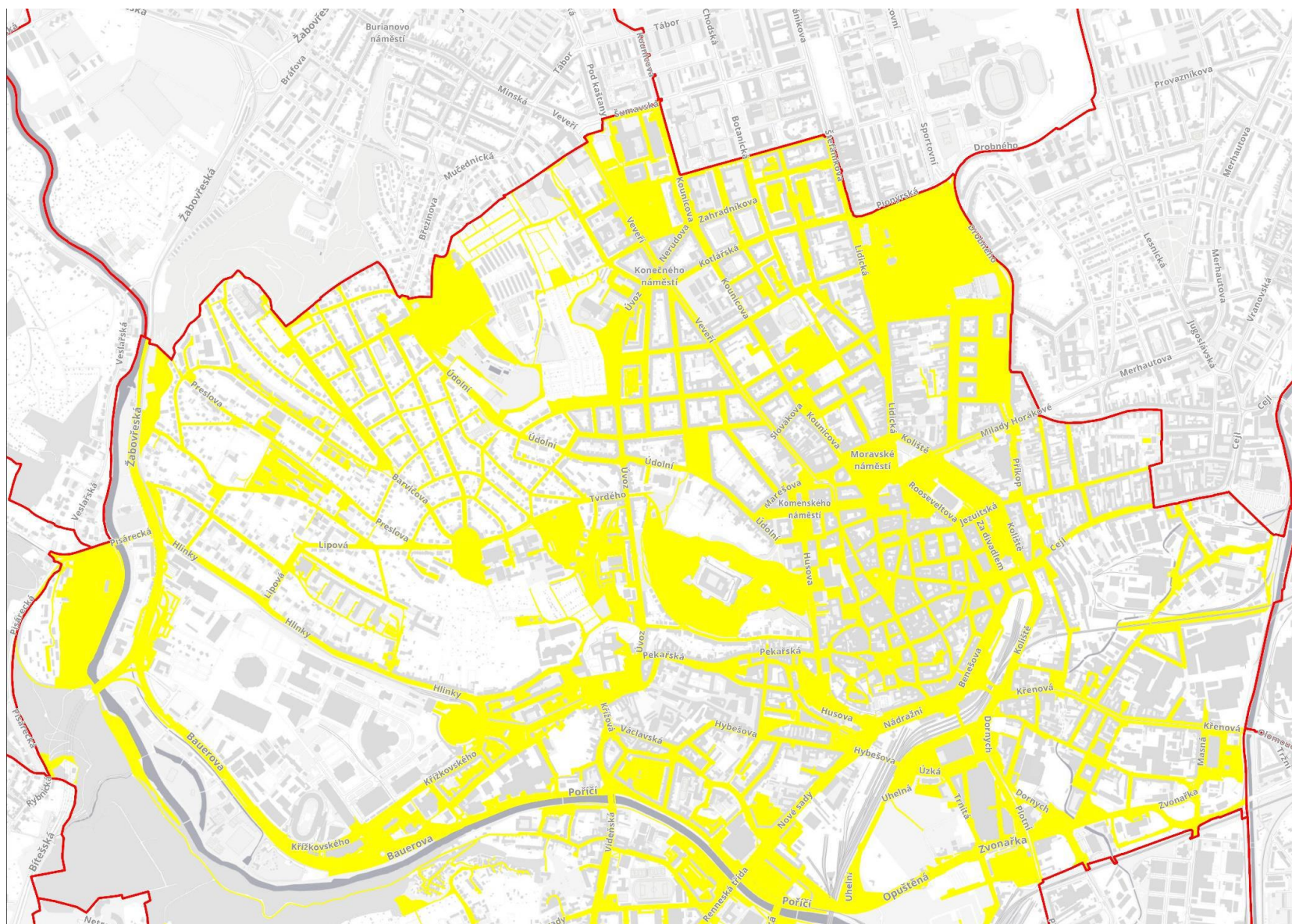
Mgr. René Černý
1. náměstek primátorky města Brna



[Odkaz do aplikace Mapa veřejných prostranství podléhajících místnímu poplatku](#)

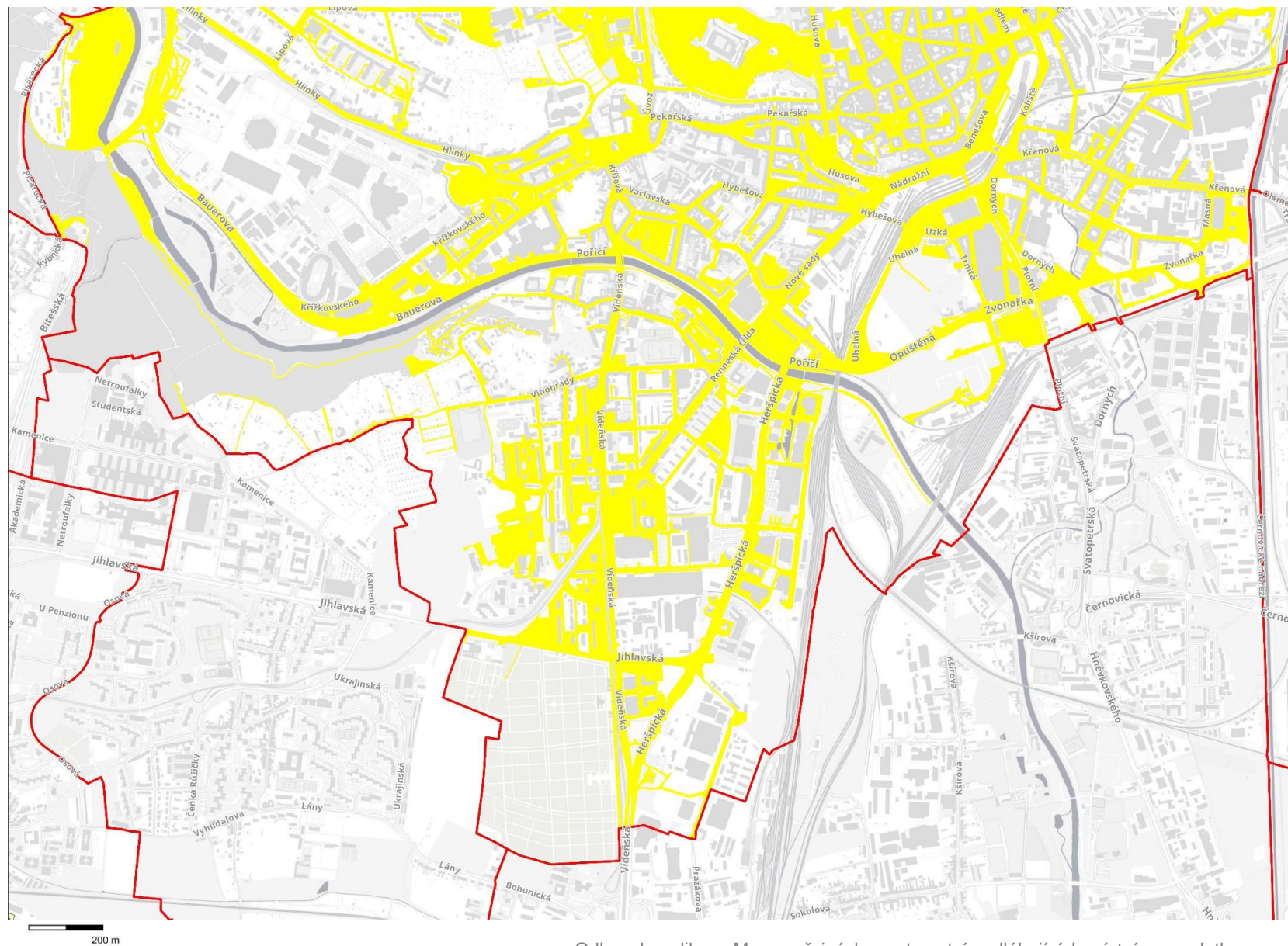


[Odkaz do aplikace Mapa veřejných prostranství podléhajících místnímu poplatku](#)



© SM Brno, KÚ pro JMK, ČÚZK, RÚIAN: © ČÚZK

[Odkaz do aplikace Mapa veřejných prostranství podléhajících místnímu poplatku](#)



Sazby poplatku za užívání veřejného prostranství (sazba v Kč/m ² /den nebo paušální částka v Kč za týden – T, měsíc – M nebo rok – R)											
Městská část Brno-	základní sazba	umístění reklamních zařízení			vyhrazení trvalého parkovacího místa		umístění lunaparků a jiných obdobných atrakcí	pořádání reklamních akcí	pořádání kulturních a sportovních akcí	užívání pro potřeby tvorby filmových a televizních děl	
		billboard	reklama typu „A“	ostatní	osobní automobil	nákladní automobil, autobus					
Bohunice	10	3500M	20	30	1500M	2000M	20	10		10	
Bosonohy	10	10	10	10	5000R	10000R	10	10		10	
Bystrc*8)	10	2800M	150M	30	45625R		50	10		10	
Černovice	10	20000R	200M	300M	20000R	30000R	1				
Chřlice	10	10000R	5	10	15000R	20000R	1	10		10	
Ivanovice	5	25000R	100M	100M	6000R	12000R	5	5		5	
Jehnice	10	25000R	100M	100M	5000R	15000R		5		5	
jih *2)	lokality I	10	36000R	20	20	24000R	42000R	10	10	10	10
	lokality II	10	36000R	20	20	24000R	42000R	10	10	10	10
	lokality III	10	36000R	20	20			150000T		150000T	150000T
	lokality III/1	10						15000T		15000T	15000T
	lokality III/2	10						15000T		15000T	15000T
	lokality III/3	10						30000T		30000T	30000T
	lokality III/4	10						10000T		10000T	10000T
	lokality III/5	10						15000T		15000T	15000T
	lokality III/6	10						35000T		35000T	35000T
lokality IV	10	36000R	20	40	24000R	42000R	10	10	10	10	
Jundrov	5	5	5	5	35000R		10	10		10	
Kníničky	10	10	10	10	10000R	20000R	5	10		10	
Kohoutovice	10	30000R	15T	20T	30000R		5	10		10	
Komín	10	20000R	10	2500R	30000R	60000R	10	10		10	
Královo Pole*3)	lokality I	10	36000R	20	500T	45600R	60000R	2000T	10		10
	lokality II	10	30000R	20	500T	45600R	60000R	2000T	10		10
Líšeň	6	25000R	100M	100M	20000R	25000R	5000T				
Maloměřice a Obřany	7	1500R	200M	40	7000R	14000R	7000T	10		10	
Medlánky	10	30000R	10	10	35000R	60000R	100	10		5	
Nový Lískovec	6	15000R	100M	100M	6000R		50				
Ořešín	10	70	70	70			70				
Řečkovice a Mokrý Hora	10	30000R	100M	10	15000R	30000R	5	10		5	
sever	10	100	5	50	45000R	70000R	2	10		10	
Slatina	10	10	10	10	10000R	20000R	10	10		10	
Starý Lískovec	10	3000M	300M		20000R	40000R	100	10		10	
střed*4)	lokality I, II	10	3000M	60	700T	45600R		4	10		10
	lokality III	10	2500M	20	500T	45600R		2	10		8
Tuřany	10	10000R	5	10	35000R	40000R	2	10		10	
Útěchov	10		100M								
Vinohrady*5)	lokality I	10	7300R	100R	500R	10000R	18000R	2	5		10
	lokality II					10000R	18000R				
	lokality III					14000R	40000R				
Žabovřesky	10	36000R	20	50	7	10	10	10		10	
Žebětín	5	3000M	200M	5	10000R		5000T	500T		10	
Židenice*6)	lokality I	10	20000R	100M	6	20000R	10	10	6		6
	lokality II	10	20000R	100M	10	10000R	10	10	10		6

Sazby poplatku za užívání veřejného prostranství

(sazba v Kč/m²/den nebo paušální částka v Kč za týden – T, měsíc – M nebo rok – R)

Městská část Brno-	umístění zařízení sloužících pro poskytování prodeje a služeb (v Kč/m ² /den)												pojízdna prodejní zařízení, prodej z auta		restaurační zahrádky, občerstvení před provozovnou, předemnutá prodejní místa			
	sazba „A“		sazba „B“		sazba „C“		sazba „D“		sazba „E“		sazba „F“		m ² /den	paušální částka	sazba za m ² /den	paušální částka		
	pevné stánky	mobilní stánky	pevné stánky	mobilní stánky	pevné stánky	mobilní stánky	pevné stánky	mobilní stánky	pevné stánky	mobilní stánky	pevné stánky	mobilní stánky				do 20 m ²	nad 20 m ²	
Bohunice	20	20	20	20	20	20	20	20	20	50	50	10	10	30	500T	5		
Bosonohy	10	10	10	10	10	10	10	10	10	10	10	10	10	10	500R		2500R	7500R
Bystrc*1)	lokality I	10	40		10	8	40	25	50	25	50	5	10	100	500T	5	2000M	3500M
	lokality II	8	10		10	5	10	10	10	10	10	2	10	100	500T	5	2000M	3500M
Čemovice	5	7	5	7	5	7	5	7	5	7	5	7	5	300T	5	800M	1000M	
Chrlice	5	20										5	10	10		5		
Ivanovice	5	5	5	5	5	5	5	5	5	5	5	5	5				500M	1000M
Jehnice	50	50	50	50	50	50	50	50	50	50	50	10	10	5			5000R	5000R
jih*2)	lokality I	10	100	10	100	10	100	10	100	10	100	10	10	100		*9)		
	lokality II	10	100	10	100	10	100	10	100	10	100	10	10	100				
	lokality III	10	100	10	100	10	100	10	100	10	100	10	10	100				
	lokality IV	10	100	10	100	10	100	10	100	10	100	10	10	100				
Jundrov	6	10	6	10	6	10	10	10	20	20	10	10	10					
Kníničky	50	50	50	50	50	50	50	50	50	50	50	10	10	50		50		
Kohoutovice	6	35	4	20	6	35	6	35	6	35	6	10	20		2			15000R
Komín	10	10	10	10	10	10	10	10	30	30	10	10	10		5			
Královo Pole*3)	lokality I	30	50		30	50	50	30	50	100	100	30	30	50		10		
	lokality II	30	50		30	50	50	30	50	100	100	30	30	50		10		
Líšeň	10	20	5	10	10	20	10	20	10	20	5	10	6	500M	4	2000M	4000M	
Maloměřice a Obřany	15	15	10	10	15	15	15	15	25	25	15	15	20	500M	7	1800M	3600M	
Medlánky	10	40			10	40	10	50	50	50	10	10	10		2	1000M	2000M	
Nový Lískovec	7	10		5		10		15		50						5		
Ořešín																		
Řečkovice a Mokrá Hora sever	4,5	30	4,5	10	4,5	30	5,5	30	6,5	30	4,5	2	10		20	4000R	6000R	
	20	20	1	5	3	10	20	10	20	40	10	2	25		3			
Slatina	1000	40	1000	10	1000M	30	1000M	30	1000M	100	1000M	10	30				1000M	7500M
Starý Lískovec	7	40	7	40	7	40	7	40	7	40	7	10	40			2		
	lokality I	40	60	40	30	40	80	40	60	40	100	10	4	300T		*7)		
	lokality II	40	60	40	30	40	100	40	60	40	100	10	4	300T				
lokality III	20	40	20	20	20	30	20	40	20	100	10	2	300T					
Tuřany		100				20						10				1		
Utěchov	10	10																
Vinohrady	10	10	5	5	10	10	10	10	15	15	10	10	1	100M	5	300M		
Zabovřesky	90	70	10	20	10	30	25	50	25	50	10	10	40		5			
Zebětín	3	40		40		40		100		40		40	10	500T	10			
Židenice	5	20	5	20	5	20	5	30	10	100	5	10	5		3	1200M	2500M	

Sazba „A“:	sazba se použije pro umístění zařízení k poskytování prodeje veškerého sortimentu, včetně prodeje z pojízdnych zařízení nebo z auta, pokud dále není stanoveno jinak
Sazba „B“:	sazba se použije pro umístění zařízení k prodeji vlastní produkce (ovoce, zelenina, květiny, sazenice, vajíčka, med), pro prodej lesních plodů včetně hub a pro prodej nebalené pitné a kojenecké vody
Sazba „C“:	sazba se použije pro umístění zařízení k prodeji potravin, ovoce, zeleniny, květin, tisku, knih
Sazba „D“:	sazba se použije pro umístění zařízení k prodeji občerstvení (např. grilovaná kuřata, párky v rohlíku, langoše, zmrzlina, sladkosti, cukrová vata), k umístění venkovních lednic a mrazicích boxů, k prodeji zboží při příležitosti svátků (Vánoce, Velikonoce, svatý Valentýn, Mezinárodní den žen, Den matek, Památka zesnulých)
Sazba „E“:	sazba se použije pro umístění zařízení k prodeji alkoholických nápojů včetně piva a burčáku, k prodeji tabákových výrobků a zábavní pyrotechniky
Sazba „F“:	sazba se použije pro umístění zařízení k poskytování služeb

U smíšeného sortimentu se sazba stanoví podle prodávaného zboží s nejvyšší sazbou.

*7)

Restaurační zahrádky – městská část Brno-střed	Základní sazba	Sazba pro majitele/provozovatele restauračních zahrádek zapojené do projektu udržování čistoty veřejných prostranství
Lokalita I, II	20 Kč/m ² /den	10 Kč/m ² /den
III	10 Kč/m ² /den	5 Kč/m ² /den

Na území městské části Brno-střed jsou restaurační zahrádky do 1 m² bez poplatku.

*8) Na území městské části Brno-Bystrc se za umístění cirkusů vybírá místní poplatek v paušální výši 10 000 Kč za týden.

*9) Na území městské části Brno-jih je u restauračních zahrádek stanovena sazba místního poplatku takto:

- celoroční restaurační zahrádky (provozované od 1. 1. do 31. 12.) 3 Kč/m²/den
- sezónní restaurační zahrádky (provozované po jakékoli kratší období než celý rok) 6 Kč/m²/den

Sazby poplatku za užívání veřejného prostranství
(sazba v Kč/m²/den nebo paušální částka v Kč za týden – T, měsíc – M)

Městská část Brno -	provádění výkopových prací, umístění skládek, umístění stavebních zařízení					paušální částka za umístění stavebních zařízení, skládek a provádění výkopových prací (max. na dobu 6 měsíců)				
	do 48 hod.	do jednoho měsíce	druhý až třetí měsíc	čtvrtý až šestý měsíc	od sedmého měsíce	do 10 m ²	do 20 m ²	do 50 m ²	do 500 m ²	nad 500 m ²
Bohunice		10	10	10	10					
Bosonohy	2	4	6	8	10	400M	800M	2000M	20000M	30000M
Bystrc	10	10	10	10	10					
Černovice	10					300M	500M	1000M	2000M	5000M
Chrlice						200M	300M	600M		
Ivanovice						40T	80T	500M	1000M	
Jehnice		5	5	5	5					
jih	10	10	6	6	6					
Jundrov	10	10	10	10	10		500M	1000M	3000M	
Kníničky	5	5	5	5	5					
Kohoutovice	10	10	10	10	10					
Komín	10	10	10	10	10					
Královo Pole	10	10	10	10	10					
Líšeň						100M	200M	2000M	10000M	20000M
Maloměřice a Obřany	10	10	10	10	10	100M	200M	500M	1000M	1500M
Medlánky	10	10	10	10	10					
Nový Lískovec	2	6	6	6	6					
Ořešín	10					40T	80T			
Řečkovice a Mokrá Hora		2	3	4	5	400M	800M	2000M	20000M	30000M
sever	8	8	8	8	8					
Slatina					3	100M	200M	500M	5000M	6000M
Starý Lískovec		1	1,5	2	2,5					
střed*4)	lokality I, II	10	10	10	10					
	lokality III	8	8	8	8					
Tuřany						200M	300M	600M		
Útěchov	10	10	10	10	10					
Vínohrady						100T	200T	300T	1000T	4000T
Žabovřesky	7	7	10	10	10					
Žebětín		5	5	5	5	400M	800M	1500M	10000M	15000M
Židenice	2	4	6	8	10	300M	500M	1000M	2000M	5000M

Vymezení lokalit

*1) MČ Brno-Bystrc	lokality I	ulice Přístavní od ulice Obvodové k přístavišti lodní dopravy, konečná tramvaje Ečerova v okruhu 50 m, u obchodního centra MAX na ulici Kubičkově v okruhu 30 m, u lávky přes Svratku mezi ulicemi Obvodovou a U Zoologické zahrady v okruhu 30 m, náměstí před obchodním centrem Javor na náměstí 28. dubna, prodejní místa před obchodním centrem Albert na ulici Ečerové
	lokality II	ostatní území
*2) MČ Brno-jih	lokality I	stánková lokality při ulici Lužné p. č. 393/3, k. ú. Komárov
	lokality II	u zadní brány Ústředního hřbitova z ulice Bohunické
	lokality III	sportovní areál Hněvkovského p. č. 562/1, 575/1, 577/1, 3, 8-22, k. ú. Komárov
	lokality III/1	část sportovního areálu Hněvkovského v rozsahu užívání p. č. 577/1, k. ú. Komárov, mezi komunikací Hněvkovského, vjezdem do areálu, vnitřní komunikací v areálu p. č. 586, k. ú. Komárov, a hranicí se zpevněnou plochou p. č. 577/14, k. ú. Komárov, kolmo ke komunikaci Hněvkovského
	lokality III/2	část sportovního areálu Hněvkovského v rozsahu užívání p. č. 577/8-22, k. ú. Komárov, ohraničená vnitřní komunikací v areálu p. č. 586, 577/14 a 577/22, k. ú. Komárov
	lokality III/3	část sportovního areálu Hněvkovského v rozsahu společného užívání lokalit III/1 a III/2 a části p. č. 577/3, k. ú. Komárov, od komunikace Hněvkovského kolem pozemku rod. domu Hněvkovského 36 kolmo k vnitřní komunikaci po vjezd do areálu z komunikace Hněvkovského (u železničního viaduktu)
	lokality III/4	část sportovního areálu Hněvkovského v rozsahu užívání p. č. 575/1, k. ú. Komárov, od komunikace Hněvkovského kolem budovy společnosti Čiperka, a. s., po hranice tréninkového baseballového hřiště a vnitřní komunikací p. č. 577/4, k. ú. Komárov
	lokality III/5	část sportovního areálu Hněvkovského v rozsahu užívání části p. č. 562/1, k. ú. Komárov, mezi ulicí Sokolovou, parkovištěm, stadionem baseballu a budovou FIRSTSTOP patřící společnosti SQS, spol. s r. o.
*3) MČ Brno-Královo Pole	lokality I	(ulice) Sportovní (část nacházející se na území městské části Brno-Královo Pole), Porgesova (část nacházející se na území městské části Brno-Královo Pole), Křížkova (část nacházející se na území městské části Brno-Královo Pole), Hradecká (část nacházející se na území městské části Brno-Královo Pole), Palackého třída (část nacházející se na území městské části Brno-Královo Pole), Štefánikova (část nacházející se na území městské části Brno-Královo Pole)
	lokality II	ostatní území
*4) MČ Brno-střed	lokality I	Anenská, Bašty, Beethovenova, Běhounská, Benešova, Besední, Biskupská, Brandlova, Česká, Divadelní, Dominikánská, Dominikánské náměstí, Dvořákova, Husova, Hybešova, Jakubská, Jakubské náměstí, Jánská, Jircháře, Jezuitská, Josefská, Joštova, Kapucínského náměstí, Koblížná, Koliště, Komenského náměstí, Kopečná, Kozí, Květinářská, Leitnerova, Malinovského náměstí, Marešova, Masarykova, Mečová, Mendlovo náměstí, Měnská, Minoritská, Mozartova, Muzejní, Nádražní, náměstí Svobody, Novobranská, Opletalova, Orlí, Panenská, Panská, Pekařská, Peroutková, Petrov, Petráská, Pohořelec, Poštovská, Průchodní, Radnická, Rašínova, Rooseveltova, Skrytá, Solniční, Starobrněnská, Středova, Studánka, Sukova, Šilingrovo náměstí, Údolní, Václavská, Vachova, Veselá, Vodní, Za Divadlem, Zámečnická, Zelný trh, Žerotínovo náměstí, podchod pod hlavním nádražím v Brně
	lokality II	Moravské náměstí
	lokality III	ostatní území
*5) MČ Brno-Vinohrady	lokality I	před výměňkovou stanicí Vlčnovská 8a, Blatnická 8a, Bzenecká 4a, Bzenecká 18a, Mikulovská 2a, Valtická 1a, Valtická 23, Bořetická 1a, Bořetická 15a, Velkopavlovická 8a
	lokality II	parkoviště Pálavské náměstí na pozemku p. č. 9175 v k. ú. Židenice
	lokality III	zastřešená stání na Pálavském náměstí u dřívější zastávky městské hromadné dopravy na části pozemku p. č. 8417/1 v k. ú. Židenice
*6) MČ Brno-Židenice	lokality I	Bělohorská (část nacházející se na území městské části Brno-Židenice), Bubeníčková, Dulánek, Gajdošova, Geislerova, Jeronýmová, Jílkova, Klíny, Koperníková, Nezamyslova, Skopalíkova, Šámalova, Tábořská, Zábřdovická, Životského (část nacházející se na území městské části Brno-Židenice)
	lokality II	ostatní území