

Při každém novém přidělení podpory je třeba posoudit, zda se jedná o plnění, které může naplnit následující znaky veřejné podpory ve smyslu čl. 107 odst. 1 Smlouvy:

- je poskytnuto ze státních prostředků,
- zvýhodňuje určité podniky nebo určitá odvětví výroby,

nesplňuje však ostatní znaky veřejné podpory z důvodu, že podpora, která za období tří let poskytnutá jednomu podniku nepřesáhne strop ve výši 200 000 EUR (v odvětví silniční dopravy 100 000 EUR) neovlivní obchod mezi členskými státy nebo nenaruší hospodářskou soutěž.

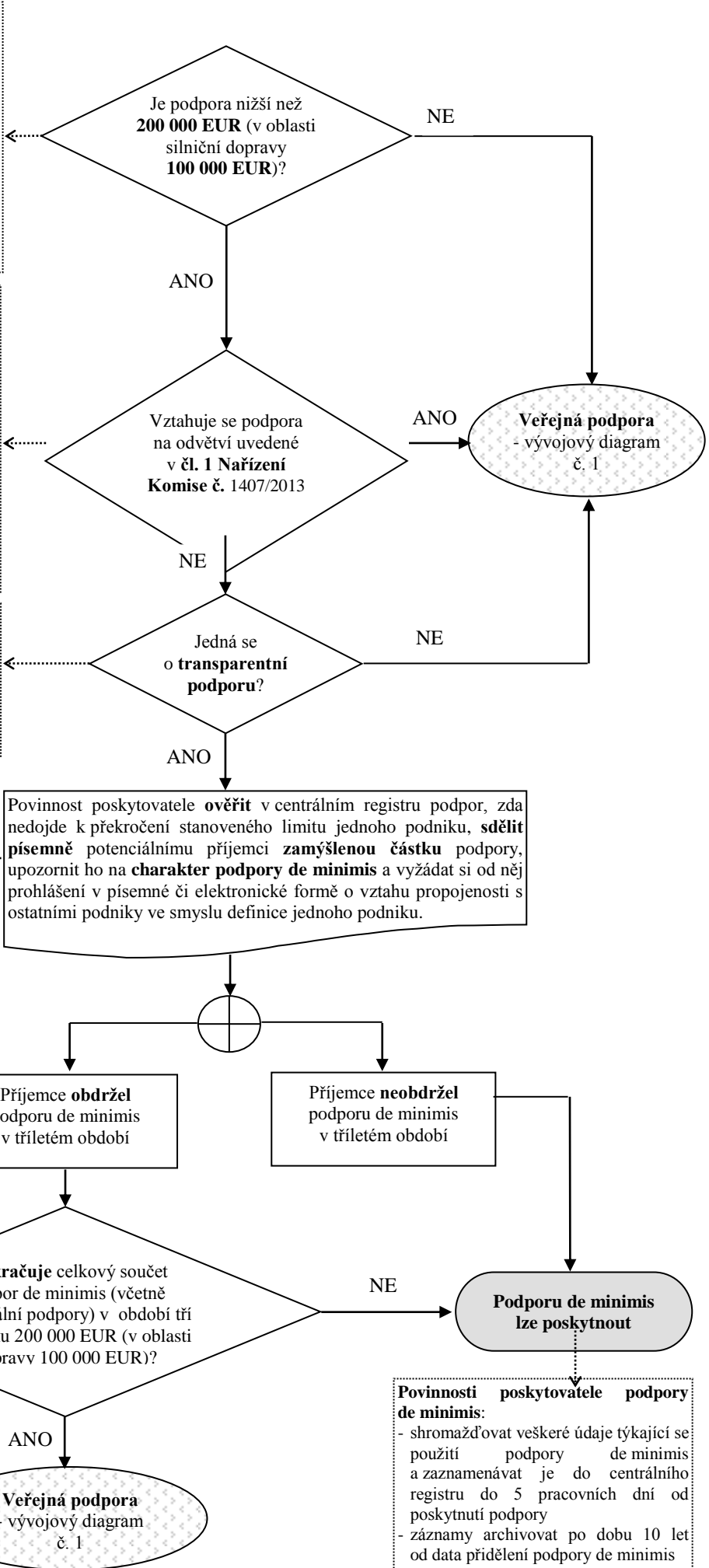
Nariadení Komise č. 1407/2013 se vztahuje na podporu poskytnutou podnikům ve všech odvětvích s **výjimkou** podpor:

- v odvětví rybolovu a akvakultury,
- v odvětví prvovýroby zemědělských produktů dle přílohy Smlouvy ES,
- v odvětví zpracování a uvádění zemědělských produktů dle přílohy Smlouvy ES na trh v případech uvedených v čl. 1 Nařízení Komise č. 1407/2013,
- na činnosti spojené s vývozem,
- závislých na užití domácích produktů na úkor dovážených produktů,
- udělených podnikům v obtížích,
- na nabývání vozidel pro silniční nákladní dopravu provozovanou pro cizí potřebu.

Nariadení Komise č. 1407/2013 lze použít pouze na **transparentní typy podpor**, popř. na takové typy opatření, u nichž je možné přesně vypočítat výši podpory. Transparentní podpora dle čl. 2 Nařízení Komise č. 1407/2013 je podpora, v jejímž případě lze přesně vypočítat hrubý ekvivalent grantu u podpory ex ante bez nutnosti provádět hodnocení rizik.

Zamýšlená částka podpory - částka vyjádřená jako hrubý ekvivalent podpory.

Nutno upozornit na **charakter podpory de minimis** s výlučným odvoláním na nařízení Komise č. 1407/2013, citací jeho názvu a jeho uveřejněním v Úředním věstníku EU.



Povinnosti poskytovatele podpory de minimis:

- shromažďovat veškeré údaje týkající se použití podpory de minimis a zaznamenávat je do centrálního registru do 5 pracovních dní od poskytnutí podpory
- záznamy archivovat po dobu 10 let od data přidělení podpory de minimis