

Zpráva o sociální péči ve městě Brně

za rok 2020





Gratulace ke 100. narozeninám – Domov pro seniory Kosmonautů (duben 2021)

foto: Marie Schmerková, MMB

Vážené občanky, vážení občané,

rok 2020 zcela zásadním způsobem ovlivnila pandemie koronaviru SARS-CoV-2. Do našich životů zasáhla také související restriktivní opatření, která bohužel omezovala i komfort uživatelů sociálních služeb.

Pomoc ze strany státu byla často nedostatečná a přicházela se zpožděním. Proto jsme na nic nečekali a napřeli jsme maximální úsilí k tomu, abychom zajistili ochranu obyvatel našeho města. Zřídili jsme bezplatnou telefonickou linku pomoci pro seniory, nakoupili ochranné pomůcky pro pracovníky i klienty sociálních služeb a poskytli jsme péči lidem bez přístřeší ve dvou celoročních a jednom sezónním kontaktním centru, stejně tak jsme připravili ubytování pro osoby v tíživé životní situaci, jež jsou pozitivní na covid-19. Jako první v republice město Brno již na začátku října, tedy měsíc předtím, než to bylo uloženo ministerstvem zdravotnictví, začalo s antigenním testováním klientů a pracovníků domovů pro seniory. Těž jsme mezi prvními začali s očkováním proti nemoci covid-19 v domovech pro seniory.

Díky uvedeným opatřením, neskutečnému nasazení zaměstnanců a dobrovolníků na všech úrovních a skvělé spolupráci všech aktérů působících v sociální oblasti, tedy magistrátu, městské policie, krajské hygieny, nestátních neziskových i městských příspěvkových organizací či nemocnic, se podařilo situaci zvládnout. Město Brno se postaralo o své potřebné, bylo schopno reflektovat jejich potřeby, pružně a rychle na ně reagovalo a zajistilo mnoho nadstandardních služeb a aktivit. Uznání přitom zaslouží i rodiny klientů sociálních služeb, bez jejichž pomoci, podpory a pochopení bychom vše nezvládli.

Všem patří velké poděkování.



JUDr. Markéta Vaňková
primátorka města Brna



JUDr. Robert Kerndl
náměstek primátorky města Brna

Brno, květen 2021

Obsah

Úvod	1
1. Pandemie koronaviru SARS-CoV-2 a vládní opatření z hlediska sociální péče	2
Linka pomoci 800 140 800.....	2
Ochranné pomůcky.....	3
Testování a očkování.....	3
Centra pro lidi bez domova.....	3
2. Sociálně demografické údaje	5
3. Sociální práce a sociální služby	8
3.1 Sociální práce.....	8
3.2 Sociální služby.....	8
Poskytovatelé sociálních služeb.....	8
3.3 Odbor sociální péče Magistrátu města Brna.....	9
4. Poradna Socio Info Point (SIP)	10
Informační kampaň Zkuste SIP.....	11
5. Péče o rodinu a osoby ohrožené chudobou	13
5.1 Oddělení péče o rodinu a osoby ohrožené chudobou.....	13
Ubytovna pro přechodný pobyt.....	13
5.2 Sociální služby pro rodiny s dětmi zřizované městem Brnem.....	14
Manželské a rodinné poradny.....	14
Azylová zařízení – domov pro matky s dětmi.....	14
Azylová zařízení – středisko sociální pomoci dětem.....	14
Nízkoprahová zařízení pro děti a mládež provozovaná městem Brnem.....	15
5.3 Sociální služby pro rodiny s dětmi poskytované NNO.....	15
6. Sociálně-právní ochrana dětí	17
6.1 Oddělení sociálně právní ochrany dětí.....	17
Náhradní rodinná péče.....	17
Kontrolní a metodická činnost.....	18
6.2 Úřady městských částí.....	18
7. Péče o seniory a osoby se zdravotním postižením	19
7.1 Oddělení péče o seniory a osoby se zdravotním postižením.....	19
7.2 Sociální služby pro seniory a osoby se zdravotním postižením poskytované městem.....	21
Domovy pro seniory.....	21
Střediska pečovatelské služby při městských částech.....	22
Domy s pečovatelskou službou.....	23
Sdílené bydlení.....	23

Tísňové volání.....	24
Seniorbus.....	24
Zařízení sociálních služeb pro osoby se zdravotním postižením.....	24
7.3 Sociální služby pro seniory a osoby se zdravotním postižením poskytované NNO.....	26
Domovy pro seniory a domovy se zvláštním režimem zřizované NNO.....	26
Další zařízení sociálních služeb pro seniory.....	26
Pečovatelská služba zabezpečovaná NNO.....	27
Pobytová zařízení sociálních služeb pro osoby se zdravotním postižením.....	27
Další sociální služby pro osoby se zdravotním postižením.....	27
Další neregistrované služby poskytované NNO.....	29
8. Péče o osoby ohrožené sociálním vyloučením.....	30
8.1 Oddělení sociální kurátoři.....	30
Základní aktivity práce s cílovou skupinou.....	31
Služby azylového bydlení a středisko osobní hygieny.....	33
Další vybrané aktivity sociálních kurátorů v roce 2020.....	34
8.2 Oddělení sociální prevence pro mladistvé a mladé dospělé.....	35
Pobytová služba pro mladistvé a mladé dospělé.....	35
Ambulantní služba pro mladistvé a mladé dospělé.....	36
Další činnost Oddělení sociální prevence pro mladistvé a mladé dospělé.....	36
8.3 Sociální služby pro osoby v krizové situaci a ohrožené soc. vyloučením poskytované NNO	37
9. Plánování sociálních služeb a koncepční činnost.....	39
Koncepční činnost.....	39
Spolupráce.....	40
Plánování sociálních služeb.....	41
Základní síť sociálních služeb města Brna.....	41
Financování a spolupráce s NNO působícími v sociální oblasti.....	42
10. Strategie sociálního začleňování.....	44
Dotace organizacím národnostních menšin a etnik.....	44
Aktivity města v oblasti integrace cizinců.....	45
Integrace cizinců ve městě Brně.....	45
SKILL Centrum pro cizince v JmK.....	46
11. Programy prevence kriminality a protidrogová prevence.....	47
Programy prevence kriminality.....	47
Programy protidrogové prevence.....	47
12. Výdaje na sociální péči v roce 2020.....	49
Závěrečné shrnutí.....	51

Úvod

Zpráva o sociální péči shrnuje stěžejní informace v oblasti sociální péče, sociálních služeb a sociální politiky ve městě Brně za rok 2020. Zpráva se cíleně zaměřuje především na činnost Odboru sociální péče Magistrátu města Brna směrem k sociální prevenci, rozvoji sociální politiky, pomoci jednotlivcům i skupinám, které se ocitly v krizové sociální situaci.

Rok 2020 byl specifický vznikem koronavirové pandemie, která ovlivnila život všech, ztížila a narušila mnohé procesy a celkově ochromila společnost a běžný život. V oblasti nejen sociální péče přinesla závažné důsledky, prohlubování sociálních problémů, ztížené řešení sociálních situací, omezování kontaktů s klienty, na celé měsíce narušení chodu organizací zabývajících se sociální činností. Sociální služby musely velmi rychle reagovat, změnit svůj přístup, jít blíže ke klientovi, zároveň však dodržovat vládní nařízení a chránit sebe i klienty před koronavirovou infekcí. Proto se bude koronavirové situaci a jejími dopady na sociální život ve městě Brně zabývat samostatná kapitola.

Zpráva o sociální péči ve městě Brně za rok 2020 je rozdělena na dvě části. První část je obecnější, věnuje se popisu významných témat z oblasti soc. péče města Brna, koronavirové epidemii a jejím důsledkům v soc. oblasti, zmíní základní sociálně-demografické rozložení obyvatelstva města Brna a popis sociální práce a plánování sociálních služeb ve městě Brně.

Kapitoly 4-7: jsou věnovány specifickým cílovým skupinám, na něž se zaměřuje sociální práce i plánování sociálních služeb: rodinám s dětmi s nízkými příjmy, seniorům, zdravotně postiženým občanům, osobám v krizové situaci ohroženým extrémním sociálním vyloučením, dětem a mládeží v krizových situacích, etnickým a národnostním menšinám a cizincům.

Kapitoly 8-11: jsou zaměřeny na popis koncepční a projektové činnosti odboru, spolupráci s neziskovými organizacemi působícími v sociální oblasti, zaměřují se na proces plánování sociálních služeb ve městě Brně, strategii sociálního začleňování a předkládají přehled výdajů v oblasti sociální péče ve městě Brně ve srovnání s výdaji za předchozí rok 2019.

Závěrečná kapitola shrnuje stěžejní informace uvedené ve zprávě.

Zpráva o sociální péči dále uvádí aktuální přehled organizací poskytujících sociální služby v Brně a jejich financování. Přehled neziskových subjektů je uveden vždy za každou kapitolou věnovanou konkrétní cílové skupině.

1. Pandemie koronaviru SARS-CoV-2 a vládní opatření z hlediska sociální péče

Rok 2020 byl specifický vlivem pandemie koronaviru SARS-CoV-2, která se promítla do všech oblastí života včetně sociální. Vláda České republiky kvůli šíření nákazy koronaviru vyhlásila dne 12. března 2020 nouzový stav, který trval do 17. května 2020. Bohužel se situace opakovala i na podzim, kdy byl 5. října 2020 opět vyhlášen nouzový stav, který do konce roku 2020 trval. V rámci zavedených vládních opatření bylo nutné reagovat na spoustu nově vyvstalých situací a problémů.

Kvůli zavedení hygienických opatření bylo nutné upravit činnost odboru tak, aby bylo ochráněno zdraví pracovníků i klientů. Pro tyto účely byla v přízemí budovy Koliště 19 zřízena tzv. klientská zóna. Bylo nutné upravit úřední hodiny, osobní jednání s klienty bylo možné pouze po předchozím objednání. Fyzický kontakt byl omezen na minimum, preferována byla komunikace telefonická a elektronická.

Linka pomoci 800 140 800

Nejohroženější skupinou obyvatel se stali senioři, proto Magistrát města Brna obratem zřídil zelenou **Linku pomoci seniorům 800 140 800**, jejíž provoz zajišťovali především pracovníci Odboru sociální péče.

Linka byla v provozu od 16. března 2020 nejprve v pracovních dnech od 7:30 do 15:00 hodin. Jejím hlavním úkolem bylo zajistit **základní informace, nákupy, dovoz léků, sociální práce či poradenství**.

Během prvního týdne bylo obslouženo téměř 500 hovorů s převahou žádostí o informace o koronaviru, ochranných pomůckách, fungování linky atd. Od druhého týdne byla v provozu 7 dní v týdnu, v pracovních dnech od 7 do 17 hodiny a o víkendu od 9 do 13 h. Dále se do obsluhy „zapojili“ formou možného přepojení kolegové z KMCR + OZV (pondělí až středa) a TIS (čtvrtek až neděle).

Spolu se studenty dobrovolníky z Masarykovy univerzity a pracovníky Oblastního spolku Červeného kříže Brno byly zajišťovány nákupy a rozvoz léků.

Během šestitýdenního fungování Linky 800 140 800 jsme mohli pro brněnské seniory nebo lidi v karanténě zajistit téměř 800 objednávek nákupů, skoro 300 žádostí o vyzvednutí léků, 60 podnětů k sociální práci, přes 170 hovorů týkající se se objednání služby Seniorbus. Celkem bylo zodpovězeno víc než 3 000 různorodých dotazů.



**Linka pomoci
seniorům**
800 140 800 

Ochranné pomůcky

Od počátku tzv. jarní vlny pandemie musel Odbor sociální péče MMB aktivně řešit nákup ochranných pomůcek a desinfekcí, kterých nebyl dostatek. Odbor vynaložil téměř 800 tis. Kč ze svého rozpočtu na pořízení roušek, respirátorů, rukavic a desinfekcí, vše k ochraně klientů a vlastních zaměstnanců v sociálních službách. Dále odbor zajistil ochranné pomůcky pro domovy pro seniory a další městské organizace, terénní pracovníky pečovatelské služby, ale i pro ohrožené skupiny obyvatel.

Celou situaci zvládl i díky obrovské pomoci veřejnosti, kdy od počátku občané města spontánně nosili vlastnoručně šité roušky na Koliště 19. S materiální pomocí přišly i soukromé společnosti jako Tesco, IKEA, CTP Vlněna Business Park, Energetický a průmyslový holding a další.

Testování a očkování

Covid-19 v mnoha oblastech podtrhl problémy, kterým nebyla dříve věnována pozornost. Primární akcent byl směřován na zdravotní služby, sociální sektor s dlouhodobou péčí byl naopak příliš pozdě zohledněn v opatřeních či vybavení ochrannými pomůckami, která v České republice přicházela až v dubnu. Kde nepomohl stát, nabídlo město Brno pomoc nejzranitelnějším skupinám obyvatel hned v počátcích krize. Zvláštní pozornost bylo nutné věnovat tzv. pracovníkům v první linii – například pečovatelům, zdravotníkům či sociálním pracovníkům. Pomoc od státu nebyla zvláště v sociálních službách dostatečná, proto muselo město Brno v mnoha ohledech spoléhat na vlastní síly. Sociální služby, které město Brno zřizuje, vybavilo ochrannými pomůckami na vlastní náklady a plošně testovalo ohrožené skupiny, ke kterým patří pracovníci soc. služeb nebo lidé bez domova. Opatření proběhla za spolupráce s dalšími organizacemi.

Už od září 2020 mělo všech jedenáct Brnem zřizovaných domovů pro seniory i městská příspěvková organizace Centrum sociálních služeb možnost přímo ve svých budovách operativně testovat veškerý personál a dle potřeby i klienty na koronavirus SARS-CoV-2. Jedná se o rychlé **diagnostické testy, které detekují přítomnost virových antigenů vylučovaných koronavirem v dýchací soustavě při časně nebo akutní infekci**. V domovech pro seniory a v Centru sociálních služeb působí okolo 1 800 zaměstnanců, z toho 170 zdravotníků, kteří se starají přibližně o 2 000 klientů v pobytových zařízeních a více než 5 000 jich má na starost pečovatelská služba v terénu.

Začátek očkování pro veřejnost byl podle vládní strategie stanoven na únor. Přesto se již od 28. prosince 2020 městu podařilo operativně zajistit **očkování proti nemoci covid-19 pro klienty domovů pro seniory**, kteří projeví zájem.

Centra pro lidi bez domova

Řada vládních opatření zaměřených na běžnou populaci (izolace, zvýšená hygiena, pobyt doma, přísné sociální distancování) nebyla pro lidi bez domova dosažitelná. Lidé bez domova mají mnoho zdravotních problémů včetně tzv. tri-morbidit (kombinace tělesných, duševních nemocí a problémů se závislostí), přitom však nemají bezproblémový přístup ke zdravotní péči.

Město Brno proto ihned reagovalo a zřídilo již v průběhu měsíce dubna 2020 nově **tři centra pro lidi bez domova či přístřeší a se závislostním chováním**, jejichž provoz zajišťují ve spolupráci s městem nestátní neziskové organizace s dlouholetou zkušeností v dané oblasti (s odkazem na Usnesení Vlády ČR ze dne 30. března 2020 č. 341). Denní centra na ulici Vlhká a v prostoru bývalých kasáren Židenice a nonstop centrum na „Střeláku“ v bývalém vojenském sportovním areálu u Anthroposu. Každé z nich s kapacitou kolem padesáti osob. **Prostory pro případnou karanténu** byly připraveny v rámci Centra sociálních služeb, p.o. (budova na ul. Železniční).

Provoz centra na Vlhké zajišťovala Společnost Podané ruce, komunitní a křesťanskou pomoc v kasárnách nabízel Spolek křesťanské pomoci. V dočasném stanovém městečku u Anthroposu, které fungovalo až do konce srpna roku 2020 působila Diecézní charita Brno. Klienti ze Střeláku byli poté postupně přesměrováni do sítě stávajících služeb (denní centra, noclehárny – které v současné době fungují obdobně jako azylové domy v nepřetržitém provozu, azylové domy, terénní programy prevence bezdomovectví) a u vytipovaných klientů do návazného bydlení s podporou služeb atd.

Všechny organizace úzce spolupracovaly s Odborem sociální péče magistrátu a s jejich sociálními kurátory a terénními pracovníky. Pro klienty v centrech tak bylo připraveno sociální zázemí, umožněna základní hygiena. Město se také podílelo na zajištění jejich stravování. Ze strany města byla kompletně zajištěna a plně hrazena provozní část, dodávka ochranných pomůcek atd. Rada města Brna schválila zhotovování a distribuci jídel pro sociálně potřebné v Jídelně MMB po dobu trvání nouzového stavu a dále prodloužení termínu do 31. 8. 2020.

Na realizaci tohoto systému krizové pomoci bylo z rozpočtu města formou individuálních dotací jen na personální zajištění a další nutné drobné vybavení vynaloženo celkem 4 500 tis. Kč.

Do činnosti center se od začátku zapojily spolupracující subjekty:

- Masarykova univerzita, zejména Fakulta sociálních studií – studenti a studentky oborů sociální práce nebo psychologie v centru mohli absolvovat svoji praxi. Studenti MU tvořili 82 % všech dobrovolníků, jen v centru na Vlhké odpracovali celkem 2 820 hodin.
- Městská policie Brno – zvýšený výskyt hlídek MPB a pracovníci centra dostali číslo na centrálu MPB, aby mohl případný kontakt a následný zásah proběhnout co nejrychleji. Jak pracovníci centra, tak většina pracovníků MPB hodnotí spolupráci kladně. Zároveň lze doložit poměrové snížení přestupků o 50 %.
- Medici na ulici – pro klienty velmi důležitá služba. Medici docházeli 3x týdně a zpravidla ošetřili 10-15 klientů denně. Díky pravidelnému ošetření od mediků se zdravotní stav některých klientů velmi zlepšil.
- Práh Jižní Morava – organizace pomáhala pracovat s klienty s psychiatrickou diagnózou nebo s podezřením na psychiatrickou diagnózu, poskytovala poradenství ohledně psychického stavu a možností sociálního bydlení.
- Renadi – zabývá se prací s lidmi závislými na alkoholu, pracovníci docházeli 1x týdně na 2 hodiny. S některými klienty byla navázána dlouhodobá spolupráce.

Nastalá situace ukázala, že město dokáže okamžitě reagovat na vzniklou krizi a spojit se při řešení s příspěvkovými a neziskovými organizacemi. Během několika dnů vznikla místa pro různé cílové skupiny, o které bylo kompletně postaráno.

2. Sociálně demografické údaje

	absolutní údaje 2019	absolutní údaje 2020
Počet obyvatel města Brna	381 346	382 405
muži	184 925	185 967
ženy	196 421	196 438
Živě narození	4 642	4 642
Zemřelí	4 052	4 052
Sňatky	2 072	1 717
Rozvody	854	680
Přistěhovalí	10 135	10 322
Vystěhovalí	10 060	9 112
Přirozený přírůstek	590	-151
Přírůstek stěhováním (migrační saldo)	75	1210
Celkový přírůstek	665	1 059

Zdroj: ČSÚ, Krajská správa ČSÚ v Brně, Časové řady vybraných ukazatelů – Brno-město, 2020

Počet obyvatel města Brna ve srovnání s loňským rokem vzrostl pouze o 1 059 osob. Tradičně přetrvává vyšší podíl žen z počtu obyvatel, což souvisí s vyšším podílem osob ve věku nad 64 let. Pro město Brno je jako pro každé větší město typické demografické stárnutí.

Struktura obyvatelstva města Brna dle věku v roce	2020
0 – 14 let	15,6 %
15 – 64 let	63,6 %
65 let a více	20,9 %

Zdroj: ČSÚ, Krajská správa ČSÚ v Brně, Časové řady vybraných ukazatelů – Brno-město, 2020

Z časových řad sledujících údaje o věkové struktuře vyplývá, že se pomalu snižuje podíl osob v produktivním věku, zatímco podíl obou skupin v neproduktivním věku nepatrně narůstá. Skupina osob ve věku nad 64 let je početněji zastoupena než věková skupina do 14 let věku, trend stárnutí populace je dlouhodobý.

Celkem bylo v roce 2020 v Brně 102 679 příjemců důchodu (invalidní, starobní a vdovský) z toho 66 631 příjemců starobního důchodu. Průměrný měsíční starobní důchod dosahoval výše 14 831 Kč.

Zpráva o sociální péči ve městě Brně za rok 2020

Údaje o trhu práce v letech 2017–2019	2018	2019	2020
Podíl nezaměstnaných osob na obyvatelstvu 15–64 let	4,97 %	4,25 %	5,22 %
Počet uchazečů o zaměstnání	11 521	10 235	13 677
Z toho: ženy	6 204	5 477	6 969
osoby se zdravotním postižením	1 324	1 179	1 277
Volná pracovní místa (v evidenci úřadu práce)	8 245	10 947	15 216
Uchazeči na 1 volné místo	1,4	0,9	0,9

Zdroj: ČSÚ, Krajská správa ČSÚ v Brně, Časové řady vybraných ukazatelů – Brno-město, 2020

Stejně jako v předchozích letech i v roce 2020 míra nezaměstnanosti stále klesala. Mezi nejvíce rizikové kategorie evidovaných uchazečů o zaměstnání patřili v roce 2020 především osoby se základním vzděláním a s výučním listem, osoby se zdravotním postižením. Tyto skupiny se v mnoha případech prolínají. Často bývá společným jmenovatelem dlouhodobá nezaměstnanost (trvajících déle než jeden rok).

Situace na trhu práce v Brně je poměrně specifická. Úroveň nezaměstnanosti v Brně se již dlouhodobě pohybuje nad průměrem nezaměstnanosti větších měst v České republice, v krajském průměru si stojí obdobně. Pro město Brno je charakteristická vysoká koncentrace vysokých škol a různých institucí, stejně ale tak i sociálně vyloučených lokalit s vyšším počtem dlouhodobě nezaměstnaných osob evidovaných na úřadu práce.

Sociální ochranu obyvatelstva zajišťuje Úřad práce ČR, a to formou poskytování nepojistných sociálních dávek. Přehled o vyplacených sociálních dávkách ve městě Brně poskytuje následující tabulka zpracovaná úřadem práce ČR – pobočka Brno.

Počet vyplacených dávek klientům žijícím na území Statutárního města Brna*			
Agenda	Rok 2020		
	počet vyplacených dávek (celkem)	průměrný měsíční počet vyplacených dávek	celkem vyplaceno v Kč
Hmotná nouze	58 622	4 885	231 561 487
Příspěvek na živobytí	34 575	2 881	136 295 050
Doplatek na bydlení	22 423	1 869	92 065 305
Mimořádná okamžitá pomoc	1 624	135	3 201 132
Příspěvek na péči	178 334	14 861	1 246 263 724
Dávky zdravotně postiženým	129 913	10 826	105 096 129
Příspěvek na mobilitu	129 612	10 801	71 372 450
Příspěvek na zvláštní pomůcku	301	25	33 723 679
Počet vydaných průkazů	1 837	153	x
Státní sociální podpora a dávky péčovské péče	374 152	31 179	2 263 360 444

Zpráva o sociální péči ve městě Brně za rok 2020

Přídavek na dítě	104 808	8 734	79 566 628
Rodičovský příspěvek	150 454	12 537	1 600 463 935
Příspěvek na bydlení	109 582	9 132	485 904 246
Jednorázové dávky (porodné a pohřebné)	456	38	4 711 600
Dávky pěstounské péče	8 852	738	92 714 035

*zdroj: Krajská pobočka ÚPČR v Brně

3. Sociální práce a sociální služby

Posláním Odboru sociální péče Magistrátu města Brna je pomáhat občanům města Brna v nepříznivé sociální situaci, a to formou sociální práce a sociálních služeb.

3.1 Sociální práce

Sociální práce spočívá především v poradenství, sociální depistáži (vyhledávání jednotlivců či skupin ohrožených sociálním vyloučením nebo jinou nepříznivou sociální situací), práci s klientem v jeho přirozeném prostředí, pomoci při řešení obtížných životních situací včetně zprostředkování kontaktu s příslušnými institucemi. Tuto činnost vykonává Odbor sociální péče Magistrátu města Brna, spolupracuje přitom s poskytovateli sociálních a zdravotních služeb, krajskou pobočkou Úřadu práce v Brně, odbory sociálních věcí a orgány sociálně-právní ochrany dětí při jednotlivých ÚMČ Brno, Policií České republiky, občanskými a právními poradnami a dalšími dotčenými orgány a organizacemi. Sociální práce je zaměřena na následující cílové skupiny: rodiny s nezaopatřenými dětmi, seniory, zdravotně postižené občany a osoby ohrožené sociálním vyloučením.

3.2 Sociální služby

Sociální služby jsou činnosti, jež zajišťují pomoc a podporu lidem, kteří se potýkají s nejrůznějšími problémy vinou dlouhodobé nepříznivé situace, zdravotního postižení či krizové sociální situace a kteří je nejsou schopni řešit bez pomoci druhých.

Příčiny těchto situací jsou různé, proto existuje pestrá nabídka různých typů a druhů sociálních služeb, které jsou občanům poskytovány městskými, popřípadě krajskými a státními organizacemi, nevládními neziskovými organizacemi či soukromými subjekty.

Podle zákona o sociálních službách č. 108/2006 Sb., existuje 33 druhů služeb. Téměř polovina služeb registrovaných v Jihomoravském kraji je poskytována právě v Brně. Do tzv. Základní sítě registrovaných sociálních služeb města Brna bylo v roce 2020 zařazeno celkem 182 sociálních služeb poskytovaných 67 organizacemi (včetně samotného města). Celkem se jednalo o 2 576 úvazků v přímé i nepřímé péči a 3 216 lůžek.

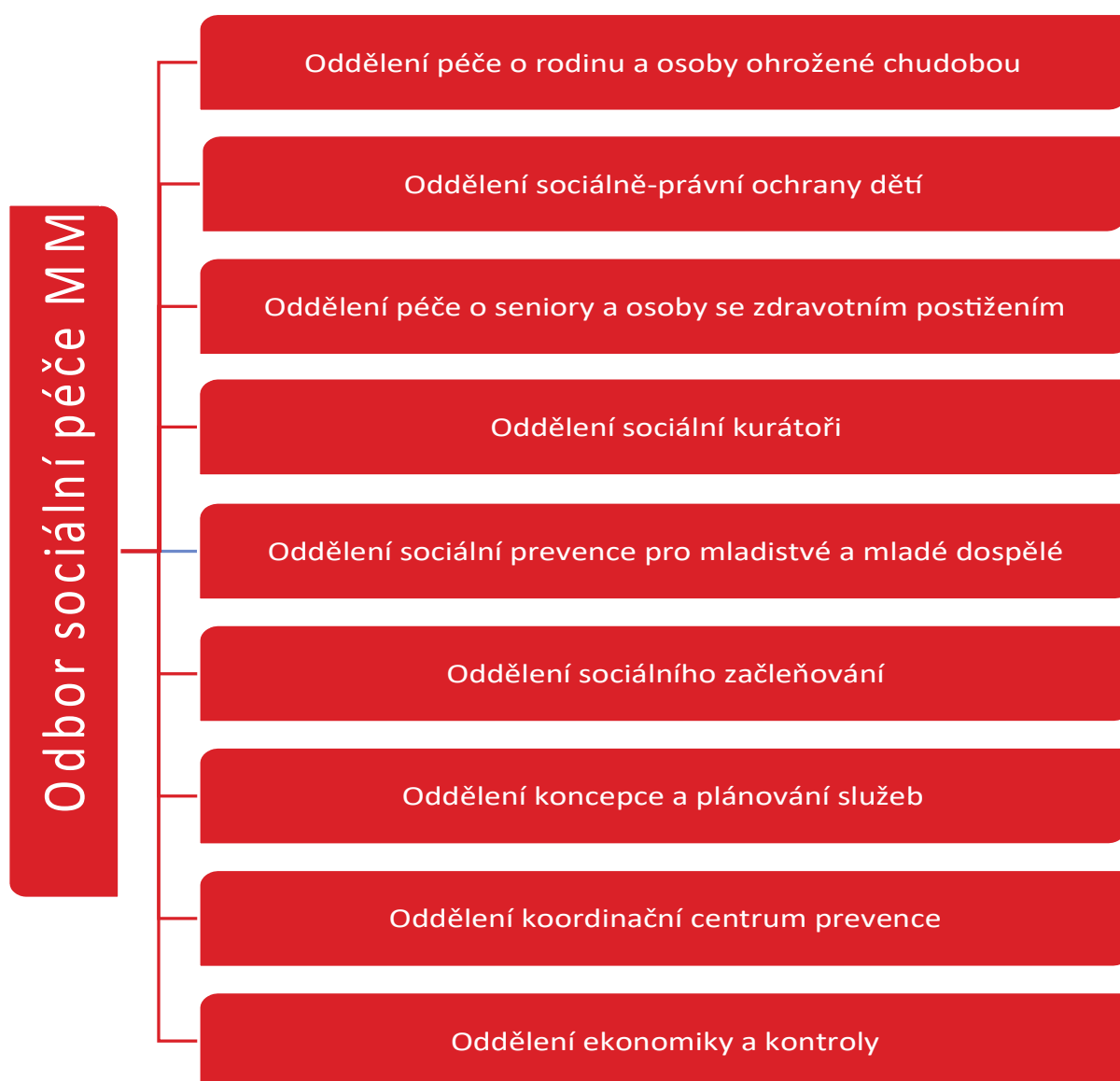
Poskytovatelé sociálních služeb

V Brně poskytují sociální služby tyto instituce a organizace:

- Statutární město Brno – Odbor sociální péče Magistrátu města Brna (2 azylové domy pro mladistvé a mladé dospělé / azylový dům pro mládež) a střediska pečovatelské služby při úřadech šesti městských částí,
- příspěvkové organizace zřizované městem (11 domovů pro seniory, Centrum sociálních služeb a DROM, romské středisko) a státní příspěvkové organizace (centrum Kociánka, Centrum sociálních služeb pro osoby se zrakovým postižením v Brně-Chrlicích),
- nestátní neziskové organizace (obecně prospěšné společnosti, zapsané spolky, zapsané ústavy, církevní organizace apod.), jimž město Brno přispívá ze svého rozpočtu, a další subjekty.

3.3 Odbor sociální péče Magistrátu města Brna

Následující kapitoly Zprávy o sociální péči ve městě Brně v roce 2020 jsou členěny jak dle cílových skupin, na něž se zaměřuje sociální práce i sociální služby, tak v souladu s administrativním členěním Odboru sociální péče Magistrátu města Brna. Speciální kapitolu tvoří poradenské místo Socio Info Point (SIP), které je součástí oddělení koncepce a plánování služeb. SIP zaměřuje svoji činnost na informovanost a lepší orientaci občanů v sociální oblasti, proto je mu věnována zvláštní kapitola. V roce 2020 se SIP významně podílel na zvládnutí koronavirové krize díky bezplatnému telefonickému poradenství.



4. Poradna Socio Info Point (SIP)

Socio Info Point (dále SIP) je poradenské místo tzv. rozcestník, kam se může obrátit každý občan Brna, který má zájem o informace ze sociální oblasti. Poskytuje pomoc při řešení složitých životních situací, zprostředkovává kontakt s jinými organizacemi a institucemi a nabízí komplexní informace o sociálních službách.

Součástí činnosti SIP je telefonické a internetové poradenství, které využívají i mimobrněňští občané a příslušníci jiných států s dlouhodobým pobytem v Brně. Pro telefonické dotazy je určena **bezplatná telefonní linka 800140 800**. Pro e-mailové poradenství slouží adresa **sip@brno.cz**.

Poradenství Socio Info Pointu 2020	počet klientů
Osobní návštěvy	2 437
Telefonické poradenství	4 643
E-mail	125
CELKEM z toho: ženy / muži	7 205 4 633 ženy / 2 572 muži

V roce 2020 poskytly pracovnice SIP pomoc a radu 7 205 klientům, přičemž se jedná o téměř trojnásobek klientů oproti roku předchozímu (v roce 2019 se jednalo o 2 786 klientů za rok).

Oproti předchozímu roku se jednalo o extrémní nárůst v oblasti telefonické komunikace a poradenství. Tento nárůst byl bezpochyby způsoben vlivem pandemie covid-19. Poradenská linka musela být při jarní vlně personálně posílena o další pracovníky z oddělení koncepce a plánování služeb, protože sloužila jako linka pomoci pro seniory v oblasti nákupů a rozvozu léků.

Dotazy se týkaly různých oblastí (sociální dávky, sociální služby, oblast sociálně-právní, bydlení, otázky zadluženosti, důchodového pojištění atd.). Oproti předchozím letům výrazně převažovalo telefonické poradenství (4 643), osobní návštěvy klientů (2 437) byly preferované méně (ovlivněno zavedenými opatřeními v souvislosti s onemocněním covid-19). Nejméně dotazů bylo řešeno elektronickou formou (125 dotazů). Kromě poradenství pracovnice SIP přijímají a evidují žádosti o zřízení služby tísňového volání.

Pro činnost SIP je dále využíván informační portál sociální péče v městě Brně **www.socialnipece.brno.cz**. Jako vstupní klíč je na webu použit rozcestník podle cílových skupin, jimž jsou služby určeny. Jedná se o seniory a o občany v sociální krizi, dále o zdravotně postižené a osoby s duševním onemocněním, samostatně je zpracována problematika dětí, mládeže a rodin a samozřejmě také etnických menšin a cizinců. Nad rámec této struktury jsou ještě samostatně popsány služby poskytované přímo z úrovně města, kde je prezentováno tísňové volání, služba Seniorbus, Centrum sociálních služeb, střediska pečovatelské služby a Domovy pro seniory.

Samostatnou část nabídky webu pak tvoří sekce pro odbornou veřejnost. V ní je dán prostor především plánování sociálních služeb a informacím o dotačních titulech, které vypisuje město Brno pro neziskové organizace. Webový portál je průběžně aktualizován.

Informační kampaň Zkuste SIP

V roce 2020 byla v rámci projektu „Systematizace a zkvalitnění systému řízení města Brna“, CZ.03.4.74/0.0/0.0/17_080/0010105, který je spolufinancován z ESF v rámci OPZ, vytvořena a realizována komunikační **kampaň ZKUSTE SIP**. Kampaň byla zaměřená na zvýšení povědomí obyvatel města Brna o poradenském místě Socio Info Point (SIP) a portálu sociální péče.

Informační kampaň byla vytvořena tak, aby jasně a přehledně poskytovala informace o možnostech využití služeb SIP a portálu SP. Kampaň směřuje na všechny obyvatele města Brna nacházející se v obtížné životní situaci, jejich rodinné příslušníky a další blízké osoby, poskytovatele sociálních služeb, veřejné instituce a zdravotnická zařízení.

V rámci kampaně byly využity nejrůznější informační kanály (CLV vitríny, inzerce v novinách, plakáty v tramvajích a LCD spoty atd.) S propagací poradny SIP a portálu sociální péče se počítá i v následujícím roce, informační kanály by se měly rozšířit i o rádiový spot.

Reklamní plochy	Počet výtisků
CLV vitríny	100 ks
MHD plakáty	400 ks
MHD LCD	4 spoty
Tištěné materiály	
Plakát A3	50 ks
Leták A5	500 ks
Leták A4	500 ks
Vizitka kontaktní SIP	2000 ks
On-line	
Web - landing page	www.zkustesip.cz

Inzerce - periodika
Deník
Brněnská drbna
Zpravodaje MČ
Šalina
Metropolitan

Zkuste SIP

Jste v obtížné životní situaci? Máte problém, se kterým si nevíte rady? Nebojte se nás zeptat. SIP vám zdarma poradí v oblasti:

- Bydlení v domovech pro seniary i v domovech s pečovatelskou službou, v pobytových zařízeních v případě sociální krize, obecní bydlení i posporevané bydlení pro osoby s duševním onemocněním
- Sociální dávky ve formě příspěvku na dítě, bydlení, žití, porodné, zvláštní zakázková pomoc ou či mobilitu
- Důchod – starobní, invalidní, vdovský, vdovecký, srotož
- Průkazy TP, ZTP, ZTP/P a kompenzační pomůcky inapř. naslouchátka, polořovací postel, madla do koupelny apod.

A ve spouště dalších případech. Pro více informací volejte: 800 140 800 nebo nás navštivte v naší kanceláři na adrese Kolářské 19.

Nám už SIP poradil. Nebojte se taky zeptat.

800 140 800
Socio Info Point

B | R | N | O

5. Péče o rodinu a osoby ohrožené chudobou

Odbor sociální péče Magistrátu města Brna zajišťuje péči o rodiny s dětmi a osoby ohrožené chudobou formou sociální práce s těmito cílovými skupinami. Péče o rodiny s dětmi je dále zajišťována prostřednictvím zařízení a sociálních služeb zřizovaných Centrem sociálních služeb jako příspěvkové organizace města Brna.

5.1 Oddělení péče o rodinu a osoby ohrožené chudobou

Oddělení péče o rodinu a osoby ohrožené chudobou poskytuje pomoc rodinám s nezaopatřenými dětmi i jednotlivcům, kteří se ocitli v obtížné životní situaci zapříčiněné zejména ztrátou zaměstnání, dlouhodobou nezaměstnaností, problémy s uplatněním na trhu práce, materiálními problémy, zadlužeností, ohrožením či ztrátou bydlení, ohrožením stability a fungováním rodiny s nezaopatřenými dětmi, problémy s uplatňováním zákonných nároků a pohledávek (sociálních dávek, důchodu, výživného apod.)

Při řešení obtížné životní situace klienta spolupracují sociální pracovníci zejména s krajskou pobočkou Úřadu práce v Brně, s poskytovateli sociálních služeb, s orgány sociálně-právní ochrany dětí, azylovými a poradenskými zařízeními a nestátními neziskovými organizacemi. Sociální pracovníci vedou o případu každého klienta tzv. Standardizovaný záznam sociálního pracovníka, v němž jsou zaznamenány metody a postupy při řešení životní situace klienta.

Pomoc byla v roce 2020 poskytnuta celkem 1 212 klientům, z toho 531 rodinám s nezaopatřenými dětmi. Pomoc sociálních pracovníků ve sledovaném roce nejčastěji vyhledávali lidé, žijící v nevhodných a nejistých formách bydlení, nejčastěji v ubytovnách či hygienicky závadných bytech. O pomoc při řešení bytové situace požádalo celkem 448 klientů, z toho 243 rodin s nezaopatřenými dětmi.

Druhou nejčastější skupinu tvoří klienti, kteří se ocitli v obtížné životní situaci v souvislosti s nezaměstnaností a materiálními problémy. Z celkového počtu 341 klientů o pomoc požádalo 78 rodin s nezaopatřenými dětmi.

Ubytovna pro přechodný pobyt

Oddělení péče o rodinu a osoby ohrožené chudobou poskytuje ubytování osamělým rodičům s nezaopatřenými dětmi, kteří se ocitli v tíživé sociální a bytové situaci, kterou nejsou schopni sami řešit. Přijímá a vyřizuje žádosti o přijetí do ubytovny na ulici Koniklecová 5, prostřednictvím komise rozhoduje o přijetí žadatelů do zařízení, uzavírá s žadateli smlouvy o ubytování a klientům ubytovny poskytuje sociální poradenství a potřebnou pomoc prostřednictvím sociálních pracovníků oddělení.

Provoz Ubytovny pro přechodný pobyt Koniklecová 5 v roce 2020	
Kapacita ubytovacích jednotek	49
Kapacita lůžek	126
Počet osob umístěných v roce 2020	155
Náklady na provoz ubytovny v roce 2020	1 336 611 Kč

5.2 Sociální služby pro rodiny s dětmi zřizované městem Brnem

Mezi zařízení a služby sociální péče pro rodiče a děti v tísní patří manželské a rodinné poradny a azylová zařízení různého typu.

Manželské a rodinné poradny

Manželské a rodinné poradny, organizačně začleněné do Centra sociálních služeb v Brně, poskytují poradenskou, terapeutickou a výchovnou péči zaměřenou na rodinné, partnerské a jiné mezilidské vztahy. Pracovníci manželských a rodinných poraden poskytují pěstounským rodinám psychologické poradenství a rodinnou terapii. Ve spolupráci s pracovníky referátu náhradní rodinné péče Oddělení sociálně-právní ochrany dětí zajišťují vzdělávání pro pěstouny. Manželské rodinné poradny v Brně poskytují aktuálně služby na pěti pracovištích – Buzkova 43, Bratislavská 2, Táborská 198, Starobrněnská 7 a Minská 102.

Manželská a rodinná poradna	Buzkova	Bratislavská	Táborská	Starobrněnská	Minská
Počet uživatelů za rok 2020	743	488	715	758	272
Celkový počet vedených případů	356	332	366	270	170
Celkový počet intervencí	5856	5547	6654	1148	2916

Azylová zařízení – domov pro matky s dětmi

Poskytuje azylové ubytování plnoletým matkám s dítětem, dětmi ve věku 0-18 let (v případě nezaopatřeného dítěte do 26 let věku), těhotným ženám, které jsou osamělé, žijí v nefunkčním partnerském vztahu a zvažují odchod od partnera, nebo se staly oběťmi domácího násilí.

Uživatelkám je poskytována pomoc v rozvoji dovedností v péči o dítě a domácnost, pomoc při snižování zadluženosti, hledání vhodného bydlení, minimalizace závislosti na systému sociální pomoci.

V současnosti město Brno prostřednictvím Centra sociálních služeb provozuje jeden domov pro matky s dětmi pod názvem Společná cesta.

Azylový dům pro matky s dětmi Společná cesta, Heyrovského Brno – provoz v roce 2020	
Kapacita lůžek	48
Kapacita ubytovacích jednotek	16
Počet uživatelů za rok 2020	106
Náklady na provoz zařízení v roce 2020	6 233 738 Kč

Azylová zařízení – středisko sociální pomoci dětem

Krizové centrum pro děti a dospívající na ul. Hapalova v Brně – Řečkovících.

Krizové centrum je zařízení pro děti a dospívající, kteří potřebují okamžitou pomoc v situaci, kdy se ocitli bez jakékoliv péče či bez péče přiměřené jejich věku, nebo je-li jejich život či příznivý vývoj vážně ohrožen. Je rovněž určeno dětem a dospívajícím tělesně nebo duševně týraným nebo zneužívaným. Dětem a dospívajícím je poskytnuta ochrana a pomoc, která spočívá v uspokojování základních

životních potřeb včetně ubytování, zajištění zdravotní péče a v psychologické a jiné nutné pomoci. Krizové centrum zajišťuje ambulantní nebo pobytové služby s kapacitou 12 lůžek.

Krizové centrum pro děti a dospívající	lůžka	ambulantní služby
Kapacita	12	-
Počet uživatelů za rok 2020	37	210
Náklady na provoz zařízení za rok 2020	12 186 074 Kč	-

Nízkoprahová zařízení pro děti a mládež provozovaná městem Brnem

- Klub Kumbál, který provozuje Odbor sociální péče MMB, oddělení sociální prevence pro mladistvé a mladé dospělé
- DROM, romské středisko, p.o. - Nízkoprahová klubovna a klub Brána

5.3 Sociální služby pro rodiny s dětmi poskytované NNO

V oblasti péče o rodinu a děti působí celá řada neziskových organizací. Tyto organizace provozují nejen azylová zařízení a nízkoprahová zařízení pro děti a mládež, ale také poskytují poradenství rodinám a dětem v obtížných životních situacích a sociálně aktivizační služby pro rodiny s dětmi. Všem organizacím přispívá město Brno na jejich činnost ze svého rozpočtu v souladu s pravidly o poskytování dotací na sociální služby či služby doplňující.

Azylové domy		kapacita
Diecézní charita Brno	Domov sv. Markéty pro matky s dětmi v tísni	100 lůžek (28 bytových jednotek)
MAGDALENIUM z. s.	Azylový dům Magdalenium oběti domácího násilí – ženy bezdětné i s dětmi oběti obchodování se ženami – ženy bezdětné i s dětmi	27 lůžek (9 pokojů)
Na počátku, o. p. s.	Domov pro dětský život - pro těhotné ženy v nepříznivé sociální situaci, které si přejí své dítě donosit, ale ve svém přirozeném prostředí na to nemají podmínky Byty Na počátku - pro matky s dětmi, které potřebují posílit své dovednosti, aby byly schopny samostatně zvládat rodičovství a běžný život ve společnosti	- 7 samostatných pokojů (17 lůžek) - 4 bytové jednotky (15 lůžek) celkem 32 lůžek

Nízkoprahová zařízení pro děti a mládež	
RATOLEST BRNO, z. s.	Nízkoprahový klub Likusák Nízkoprahové klub Pavlač
Armáda spásy v České republice, z. s.	Nízkoprahové zařízení pro děti a mládež Jonáš Nízkoprahové zařízení pro děti a mládež Dživipen Nízkoprahové zařízení pro děti a mládež Lavina
Teen Challenge InternatioNal ČR	Dětské centrum Teen Challenge

Zpráva o sociální péči ve městě Brně za rok 2020

Sdružení Petrov, z. s.	Dětský dům Zábřdovice - FARA
IQ Roma servis, z. s.	PRO MLADÉ
Společnost Podané ruce o. p. s.	NZDM v Brně

Sociálně aktivizační služby pro rodiny s dětmi	
HoSt Home-Start ČR	HoSt – terénní sociální práce s rodinou
IQ Roma servis, z. s.	PRO RODINY
RATOLEST BRNO, z. s.	Sociálně aktivizační program
Sdružení Petrov, z. s.	Dětský dům Zábřdovice – Asaben
IQ Roma servis, z. s.	PRO MLADÉ
SPONDEA, z. ú.	Centrum rodinného poradenství
Teen Challenge InternatioNal ČR	Rodiny s dětmi

Další sociální služby pro rodiny s dětmi	zaměření činnosti	registrovaná sociální služba
Modrá linka, z. s.	Modrá linka – linka důvěry	telefonická krizová pomoc
Centrum Anabell, z. ú.	Služby pro osoby s poruchami příjmu potravy	odborné sociální poradenství telefonická krizová pomoc služby následné péče
SPONDEA, z. ú.	Služby pro osoby ohrožené domácím násilím a nebezpečným pronásledováním	intervenční centra krizová pomoc
Armáda spásy v ČR, z. s.	Program prevence bezdomovectví – posilují sociální začleňování uživatelů, zejména v oblasti bydlení, udržování domácnosti, výchovy dětí, hospodaření s rodinným rozpočtem	terénní programy
Občanská poradna Brno, z. s.	Bezplatné poradenství v oblasti rodinných vztahů, bydlení, nezaměstnanosti, sociálního zabezpečení	odborné sociální poradenství
Bílý kruh bezpečí, z. s.	Poradna pro oběti trestných činů a domácího násilí	odborné sociální poradenství
Poradna Dialog, z. s.	Bezplatné právní poradenství občanům v sociální nouzi	odborné sociální poradenství
Persefona, z. s.	Komplexní právní a psychologické poradenství pro oběti domácího násilí	odborné sociální poradenství
Na počátku, o. p. s.	Poskytování pomoci těhotným ženám a dívkám v tíživé životní situaci.	odborné sociální poradenství
Diecézní charita Brno	CELZUS – Odborné sociální poradenství	odborné sociální poradenství

6. Sociálně-právní ochrana dětí

Sociálně-právní ochranu dětí zajišťuje Odbor sociální péče Magistrátu města Brna a sociální odbory 23 úřadů městských částí (rozdělení působnosti určuje statut města Brna).

6.1 Oddělení sociálně právní ochrany dětí

Oddělení sociálně právní ochrany dětí (OSPOD) koordinuje jednotné poskytování sociálně-právní ochrany dětem prostřednictvím 23 úřadů městských částí a Magistrátu města Brna. Zároveň výkon této činnosti u úřadů městských částí kontroluje. Přezkoumává rozhodnutí ÚMČ vydaná v 1. stupni správního řízení v oblasti sociálně-právní ochrany dětí a přešetřuje vyřízení stížností občanů na úřední postup nebo nevhodné chování úředníků ÚMČ v příslušné agendě. Také zajišťuje výkon agendy v oblasti náhradní rodinné péče pro celé území města. Zpracovává agendu osvojení, pěstounské a poručnické péče, pěstounské péče na přechodnou dobu, vykonává funkci opatrovníka dětem v náhradní rodinné péči, funkci poručníka dětí v náhradní rodinné péči v případech, kdy nemají zákonného zástupce, poskytuje poradenskou a výchovnou pomoc rodinám a dětem v náhradní rodinné péči, vyhledává vhodné osvojitele či pěstouny, poskytuje poradenství. Od roku 2013 také uzavírá dohody o výkonu pěstounské péče zahrnující práva a povinnosti pěstounů.

Náhradní rodinná péče

Referát náhradní rodinné péče evidoval ke konci roku 2020 celkem 33 žadatelů o náhradní rodinnou péči, z toho 25 žadatelů o osvojení, 7 žadatelů o pěstounskou péči a 1 žadatele o pěstounskou péči na přechodnou dobu. V průběhu sledovaného roku vedl v evidenci 303 pěstounů, ke konci roku 267 pěstounů (z toho 129 prarodičů dětí a 73 jiných příbuzných), referát náhradní rodinné péče vede v evidenci 13 pěstounů na přechodnou dobu (v rámci JMK 117 pěstounů na přechodnou dobu) a 64 poručníků osobně vykonávající poručnickou péči.

Od roku 2003 provozuje v městě Brně svoji činnost SOS dětská vesnička v Medlánkách. Ke konci roku 2020 žilo ve vesničce 8 rodin s celkovým počtem 19 dětí.

S ohledem na mimořádná opatření související s výskytem onemocnění COVID-19 a přijatá opatření k zamezení šíření nákazy byly v roce 2020 kontakty s klienty prováděny za dodržení zvýšených hygienických opatření (dezinfekce rukou, zakrytá ústa i nos, rozestupy min. 2 metry), některé osobní pohovory v rodinách byly realizovány ve venkovních prostorách (na zahradě, v parku, na procházce apod.). Zprostředkování náhradní rodinné péče zůstává zákonnou povinností orgánů sociálně-právní ochrany dětí za každých okolností z hlediska vhodného náhradního prostředí pro dítě, které nemůže dočasně setrvat ve vlastní rodině, proto ani v roce 2020 tomu nebylo jinak.

Náhradní rodinná péče	2016	2017	2018	2019	2020
Do péče budoucích osvojitelů svěřeno	20 dětí	22 dětí	23 dětí	12 dětí	20 dětí
V pěstounské péči a poručenství žilo	333 dětí	334 dětí	340 dětí	322 dětí	331 dětí
Do pěstounské péče na přechodnou dobu svěřeno	30 dětí	54 dětí	42 dětí	35 dětí	25 dětí
Počet dohod o výkonu pěstounské péče	259	265	257	303	331

Kontrolní a metodická činnost

V roce 2020 byly provedeny 4 řádné kontroly výkonu přenesené působnosti svěřené úřadům městských částí na úseku sociálně-právní ochrany dětí. Cílem kontrol je prověření úrovně výkonu státní správy.

V roce 2019 se změnila praxe výkonu kontrol, a to tak, že v rámci jedné kontroly byly fakticky kontrolovány dvě oblasti SPOD – vedení spisové dokumentace a naplňování standardů kvality. Do roku 2019 byla kontrolována každá z uvedených oblastí v rámci samostatné kontroly. S ohledem na mimořádná opatření související s výskytem onemocnění COVID-19 a přijatá opatření k zamezení šíření nákazy byly v roce 2020 provedeny pouze 4 kontroly, které pokryly 8 kontrolovaných oblastí.

6.2 Úřady městských částí

Výkon agendy sociálně-právní ochrany dětí s výjimkou náhradní rodinné péče zajišťuje celkem 23 úřadů městských částí.

Sociálně-právní ochrana dětí	2016	2017	2018	2019	2020
Případy domácího násilí v přítomnosti dětí	92	74	85	93	83
Spory o určení otcovství	23	16	19	22	18
Nahlášeno případů týrání a zneužívání dětí	56	15	64	55	40
Děti v ústavní péči a ochranné výchově	385	353	392	391	343
Děti odebrané z péče rodičů	195	236	218	240	198

Péče o mladistvé a děti s trestnou činností	2016	2017	2018	2019	2020
Mladiství s trestnou činností 15–18 let	150	134	129	150	127
Děti s jinak trestnou činností do 15 let	153	123	150	169	114

7. Péče o seniory a osoby se zdravotním postižením

Město Brno zajišťuje sociální pomoc seniorům a osobám se zdravotním postižením formou sociální práce, prostřednictvím sociálních pracovníků Odboru sociální péče a poskytováním sociálních služeb.

Sociální práce se seniory a osobami se zdravotním postižením spočívá především v poradenství, sociální depistáži, práci s klientem v jeho přirozeném prostředí včetně zprostředkování kontaktu s příslušnými institucemi.

Sociální služby pro seniory a osoby se zdravotním postižením jsou nabízeny městem Brnem, šesti středisky pečovatelské služby při úřadech městských částí, příspěvkovými organizacemi města, nestátními neziskovými organizacemi, jimž město přispívá na činnost formou dotací ze svého rozpočtu, a dalšími subjekty.

7.1 Oddělení péče o seniory a osoby se zdravotním postižením

Sociální pracovníci Oddělení péče o seniory a osoby se zdravotním postižením (dále Oddělení) nabízejí pomoc těmto cílovým osobám, kdy senioři a osoby se zdravotním postižením nejsou schopni řešit svoji obtížnou životní situaci vzniklou v důsledku snížené míry soběstačnosti z důvodu věku či zdravotního postižení.

Vedle sociální práce s klienty se na Oddělení vydávají parkovací průkazy držitelům průkazu osob se zdravotním postižením a označení O2 držitelům řidičského oprávnění, kteří jsou současně držiteli průkazu ZTP z důvodu postižení úplnou nebo praktickou hluchotou. Další agendou je vydávání euroklíčů osobám se sníženou schopností pohybu. Jde o mezinárodní projekt, který má zajistit těmto osobám na celém území ČR rychlou a důstojnou dostupnost veřejných sociálních a technických kompenzačních zařízení (např. výtahy, vstříelné či schodišťové plošiny apod.).

Rok 2020 byl po značnou jeho část velmi ovlivněn pandemií covid-19 a v souvislosti s tím i přijatými mimořádnými opatřeními. Na jaře bylo prioritou zajistit pomoc především seniorům a zdravotně postiženým osobám při obstarávání osobních ochranných pomůcek, nákupů potravin a léků či zprostředkování dovozu obědů. Také sociální pracovníci tohoto oddělení pomáhali téměř dva měsíce především se zajištěním a doručením léků, kdy mnohdy bylo obtížné zkontaktovat praktického lékaře, a v případě potřeby se zajištěním nezbytného nákupu. Sociální pracovníci obsluhovali rovněž telefonickou linku pomoci pro seniory, jednak jako poradenství a jednak jako příjem požadavků na nákup potravin a léků.

V rámci odboru byla přijata organizační opatření s ohledem na omezení úředních hodin a s cílem zajistit maximální ochranu jak klientů, tak i zaměstnanců. Byla vytvořena oddělená „klientská zóna“, která má zabránit ve větší míře osobnímu kontaktu a šíření případného onemocnění.

Počty klientů a jejich struktura

V roce 2020 byla poskytnuta sociální práce 2 176 klientům na základě jejich požadavků a potřeb. Nově evidovaných klientů v roce 2020 bylo 551. Jednorázových anonymních poradenství či intervencí bylo v průběhu roku poskytnuto 1 024, a to buď formou osobního jednání, nebo telefonicky, a to mimo záznamů telefonické linky pro seniory.

Z celkového počtu klientů oddělení převažuje skupina seniorů nad 65 let, jichž evidujeme 75 procent. Z hlediska zastoupení mužů a žen převažují ženy 65 procenty, oproti 35 procentům mužů.

Převážná část sociální práce probíhá v terénu, tj. v přirozeném prostředí klientů s ohledem na cílové skupiny. S ohledem na epidemickou situaci a přijatá mimořádná opatření v roce 2020 došlo k mírnému omezení osobních kontaktů a část sociální práce byla vykonávána více prostřednictvím elektronického či telefonického kontaktu. I přesto však s přihlédnutím k cílové skupině byla nezbytná terénní práce.

Zpráva o sociální péči ve městě Brně za rok 2020

Přístup se měnil také s ohledem na požadavky úřadu práce na předkládání potřebných dokladů především k dávkám na bydlení, kdy ne vždy bylo potřeba podklady dodávat.

Přehled vývoje počtu klientů oddělení sociální práce	2014	2015	2016	2017	2018	2019	2020
Počet nových klientů	571	763	696	762	727	778	551
Počet klientů, se kterými se aktivně pracovalo (včetně anonymních)	1 915	2 364	1 659	1 834	1 604	2 127	2 176

Se žádostí o pomoc se na Oddělení obrací sami klienti, tj. senioři a osoby se zdravotním postižením, častěji však pečující osoby, rodinní příslušníci či sousedé a známí. Rovněž přibývá podnětů ze zdravotnických zařízení – nemocnic a LDN, od praktických lékařů, od policie či z bytových odborů úřadů městských částí apod.

Oddělení sociální práce zajišťuje vydávání a výměnu parkovacích průkazů pro osoby se zdravotním postižením, které jsou držiteli průkazů ZTP a ZTP/P. V průběhu roku 2020 bylo vyměněno či vydáno nových celkem 1 245 parkovacích průkazů, z toho bylo vydáno 72 průkazů z důvodu ztráty. Celkem bylo na úřad vráceno 196 průkazů (z důvodu úmrtí, přestěhování, skončení platnosti průkazu pro osoby se zdravotním postižením či umístěním do pobytové sociální služby). Dále byla vydána tři označení do vozidla O2 držitelům průkazu ZTP z důvodu postižení úplnou nebo praktickou hluchotou, kteří jsou zároveň držiteli řidičského oprávnění.

V roce 2020 bylo na oddělení vydáno 96 euroklíčů osobám se sníženou schopností pohybu. Euroklíč zajišťuje rychlou a důstojnou dostupnost veřejných sociálních a technických kompenzačních zařízení (např. výtahů, schodišťových plošin) osazených jednotným Eurozámkem.

Počet vydaných průkazů	2014	2015*	2016	2017	2018	2019	2020
parkovací průkazy	3 607	6 471	2 811	1 351	1 491	1 518	1245
označení do vozidla O2	3	17	10	4	5	1	3
Euroklíče	84	134	112	119	78	76	96

*v roce 2015 byla povinná zákonná výměna parkovacích průkazů

Mezi nejčastěji řešenou problematiku i v roce 2020 patřila pomoc s vyřizováním sociálních dávek pro seniory a zdravotně postižené občany včetně průkazu pro osoby se zdravotním postižením. Na úřad práce bylo prostřednictvím Oddělení podáno 972 těchto žádostí. Další dávkou, kterou sociální pracovníci pomáhají vyřizovat pro klienty je příspěvek na bydlení, který čtvrtletně vyřizují pro 170 klientů. Důležitou činností je pak poskytování informací o sociálních službách či zprostředkování kontaktu s poskytovateli těchto služeb. Zde převažuje zájem o pobytové sociální služby (domovy pro seniory a domovy se zvláštním režimem, případně odlehčovací služby), kdy už klient sám ani s pomocí rodiny či terénní sociální služby není schopen svoji nepříznivou životní situaci zvládat ve svém přirozeném prostředí. Stále velká poptávka je i po terénních pečovatelských službách, ale i pomoc se zajištěním dovážky obědů, nákupů či úklidů v domácnosti.

Senioři však stále častěji řeší problém nízkých příjmů a nedostatek finančních prostředků, s čímž souvisí neplacení nájmů a jiných pohledávek a následná hrozba exekucí či vystěhování z bytů, neschopnost platit sociální služby apod. V roce 2020 sociální pracovníci Oddělení pomáhali řešit problém nevhodného či nejistého bydlení u 240 klientů, kdy dvě třetiny těchto klientů byly osoby starší 65 let. Senioři se stále častěji ocitají rovněž v zařízeních typu azylového domu či noclehárnách, bohužel i na ulici. Častým problémem je situace, kdy se senior nemá kam vrátit po hospitalizaci, a to buď z důvodu, že nežil ve vhodném prostředí, kam se nyní již vrátit nemůže (např. ubytovna), ale i z důvodu, že je osamělý a je natolik nesoběstačný, že není schopen samostatného bydlení, ani s pomocí terénních sociálních služeb a čeká tak na přijetí do domova pro seniory. V posledních letech roste také počet klientů v seniorském věku s psychiatrickým onemocněním, ale bohužel i závislých na

návykových látkách (především alkoholu), kde je citelný problém v nedostatku poskytovatelů sociálních služeb pro tyto osoby, a to jak v terénní formě, tak i v pobytové.

7.2 Sociální služby pro seniory a osoby se zdravotním postižením poskytované městem

Sociální služby pobytové a ambulantní poskytuje této cílové skupině 12 příspěvkových organizací města (11 domovů pro seniory a Centrum sociálních služeb p. o.), a řada nestátních neziskových organizací a dalších subjektů, jež město Brno finančně podporuje ze svého rozpočtu. Pečovatelskou službu pro seniory a zdravotně postižené osoby nabízí 6 středisek městské pečovatelské služby při úřadech městských částí, včetně poskytování odlehčovací služby a denního stacionáře či centra denních služeb.

Domovy pro seniory

V městě Brně bylo k 31. 12. 2020 jedenáct domovů pro seniory, jež jsou příspěvkovými organizacemi města. Pět z těchto domovů má registrovanou pouze sociální službu „domov pro seniory“, dva domovy mají pouze sociální službu „domov se zvláštním režimem“ a čtyři mají registrované obě uvedené služby.

Pobytové služby jsou poskytovány seniorům, kteří jsou závislí na pomoci dalších osob při běžných každodenních činnostech a vyžadují komplexní celodenní péči. Služba „domov pro seniory“ poskytuje pomoc osobám, které mají sníženou soběstačnost zejména z důvodu věku a služba „domov se zvláštním režimem“ poskytuje služby osobám, které mají sníženou soběstačnost z důvodu chronického duševního onemocnění a osobám se stařeckou, Alzheimerovou demencí a ostatními typy demencí.

Domovy pro seniory – příspěvkové organizace města Brna – měly k 31. 12. 2020 celkovou kapacitu 1 930 lůžek, z toho v režimu domova pro seniory 1 012 lůžek a v režimu domova se zvláštním režimem 918 lůžek.

Domovy pro seniory příspěvkové organizace města	celková kapacita (počet lůžek)	z celkové kapacity:	
		domov pro seniory	domov se zvláštním režimem
Foltýnova	224	112	112
Holásecká	105	105	0
Kociánka	381	279	102
Koniklecová	70	70	0
Kosmonautů	119	0	119
Mikuláškovo náměstí	120	60	60
Nopova	225	0	225
Okružní	69	69	0
Podpěrova	70	70	0
Věstonická	404	104	300
Vychodilova	143	143	0
Celkem	1 930	1 012	918

Pobytové služby v domovech pro seniory jsou financovány vícezdrojově – ze státního, krajského i městského rozpočtu, úhradami za pobyt a stravu od klientů a příspěvkem na péči.

V domovech pro seniory je poskytováno ubytování v jedno, dvou i více lůžkových pokojích, stravování a ošetrovatelská péče. Mezi další základní sociální služby patří pomoc při zvládnutí běžných úkonů péče o vlastní osobu, pomoc při osobní hygieně, zprostředkování kontaktu se společenským prostředím, sociálně terapeutické a aktivizační činnosti a pomoc při uplatňování práv, oprávněných zájmů a při obstarávání osobních záležitostí.

Rovněž v pobytových sociálních službách bylo přijato vzhledem k epidemické situaci mnoho mimořádných opatření, od dodržování základních hygienických opatření, používání osobních ochranných pomůcek, přes omezení či zákazy návštěv a vycházení klientů z domovů, až po povinné testování klientů i zaměstnanců. Cílem přijatých opatření bylo zabránit šíření onemocnění covid-19 v těchto domovech a ochránit tak v maximální možné míře zdraví a životy seniorů. I přes všechna opatření se však onemocnění ve větší či menší míře vyskytlo v podzimním a zimním období postupně ve všech domovech.

Na druhou stranu je však nutné také zmínit fakt, že byť cílem všech opatření byla ochrana nejzranitelnější skupiny osob, tak především zákaz návštěv či vycházení z areálu domova seniorů i jejich rodiny velmi špatně snášeli. Úkolem poskytovatelů pak bylo najít i jiné vhodné způsoby on-line komunikace mezi seniory a jejich blízkými. Také se snažili nabídnout další možnosti ke zpříjemnění pobytu klientů v domovech v tomto těžkém období.

Střediska pečovatelské služby při městských částech

Město Brno poskytuje následující sociální služby: pečovatelskou službu, odlehčovací službu, centra denních služeb a denní stacionář, a to prostřednictvím šesti středisek pečovatelské služby při městských částech Brno-Bystrc, Brno-Královo Pole, Brno-sever, Brno-střed, Brno-Žabovřesky a Brno-Židenice pro všechny další městské části. Tyto sociální služby poskytují i nestátní neziskové organizace.

Pečovatelská služba při městských částech je terénní sociální služba, poskytovaná ve vymezeném čase v domácnostech klientů. Pět středisek pečovatelské služby nabízí také „**odlehčovací službu**“, jako pobytovou službu s cílem umožnit pečující fyzické osobě nezbytný odpočinek. Tři střediska nabízí službu „**centra denních služeb**“ a jedno středisko „**denní stacionář**“ jako ambulantní služby s denním pobytem pro seniory s možností využití nabídky různých výchovných, vzdělávacích a aktivizačních činností.

Pečovatelská služba pomáhá seniorům vést co nejdéle plný a nezávislý život ve svém domácím přirozeném prostředí, a to v každodenním provozu včetně víkendů a svátků, a to až do večerních hodin.

V roce 2020 probíhaly potřebné kroky k provedení již schválené změny převodu výše uvedených sociálních služeb ze statutárního města Brna (úřadů městských částí) pod příspěvkovou organizaci města Brna Centrum sociálních služeb. Smyslem této změny je především sjednocení poskytování služeb na území města, zvýšení efektivity a lepší koordinace sociálních služeb.

I přesto, že bylo nutné zajistit nezbytné kroky pro zdárné uskutečnění této změny, také tyto sociální služby se potýkaly s problémy, které sebou přinesla pandemie covid-19. I zde bylo potřeba přijmout mnohdy složitá mimořádná opatření, kdy bylo nezbytné zajistit především základní péči potřebným občanům v jejich přirozeném prostředí, ale zároveň nastavit služby tak, aby byly dodrženy především přísné hygienické podmínky. Velkým problémem v jarní vlně pandemie byl především nedostatek osobních ochranných pomůcek, a to jak pro běžné občany, tak i pro sociální služby. Usnesením vlády pak na jaře byly ambulantní služby denní stacionář a centrum sociálních služeb několik týdnů uzavřeny.

Střediska pečovatelské služby při městských částech v roce 2020	Pečovatelská služba (terénní a ambulantní forma)	Centrum denních služeb a Denní stacionář	Odlehčovací služba
	denní kapacita	denní kapacita*	lůžková kapacita
Brno-Bystrc	288	x	15
Brno-Královo Pole	469	10	12
Brno-sever	373	x	14
Brno-střed	530	10	0
Brno-Žabovřesky	540	85	15
Brno-Židenice	580	122	15
celkem	2 780	227	71

*včetně poskytování stravy v jídelnách

Domy s pečovatelskou službou

Byty v domech s pečovatelskou službou jsou obecní byty zvláštního určení pro seniory a bezbariérové byty pro osoby se zdravotním postižením. Seznamy žadatelů vede Bytový odbor Magistrátu města Brna. Podmínkou pronájmu bytu v domě s pečovatelskou službou je to, že zdravotní stav žadatele umožňuje samostatné bydlení, žadatel je poživitelem starobního nebo invalidního důchodu a nevlastní žádný jiný byt či rodinný dům. Přidělování bytů probíhá v souladu s Pravidly pronájmu bytů v domech v majetku statutárního města Brna.

Obyvatelé domů s pečovatelskou službou mohou využívat služeb terénní pečovatelské služby nebo osobní asistence, a to jak při úřadech městských částí, tak i nestátních neziskových organizací. V některých domech s pečovatelskou službou je poskytována i ambulantní pečovatelská služba prostřednictvím středisek osobní hygieny.

Město Brno má celkem 1 245 bytů zvláštního určení. V padesáti domech s pečovatelskou službou pronajímá 930 bytů seniorům. Bezbariérové byty jsou součástí domů s pečovatelskou službou, dále pak v domech zvláštního určení, ale i v ostatních nájemních domech a jejich celková kapacita je 315 bytů.

Sdílené bydlení

Sdílené bydlení pro seniory provozuje Centrum sociálních služeb Brno na Zámečnické ulici v centru města, kde byly k tomuto účelu zrekonstruovány vhodné prostory. Princip sdíleného bydlení spočívá ve společném bydlení více osob seniorského věku ve zvláštním bytě, kde má každý senior svůj pokoj (či dvojice seniorů dvoulůžkový pokoj) a s ostatními podnájemníky společně sdílí několik sociálních zařízení, kuchyň s jídelnou, televizní kout, prádelnu, klidový společný prostor sloužící k četbě či klidovým aktivitám a další doplňkové prostory – spíž, šatna. Sdílené bydlení je určeno občanům

ve věku od 60 let. Zájemce o podnájem pokoje je soběstačný občan, který není závislý na pravidelné pomoci druhé osoby a jeho zdravotní stav mu umožňuje vést samostatný život. Jediný zdroj příjmů je starobní nebo invalidní důchod, případně dávky hmotné nouze. Senioři tímto bydlením jednak řeší svou sociální nouzi, ale i to, že nežijí osamoceni. V roce 2020 se jednalo o 5 bytových jednotek s celkovou kapacitou 27 lůžek. Ke konci roku 2020 bydlelo ve sdíleném bydlení 27 klientů, z toho 14 žen a 13 mužů.

Tísňové volání

Tato služba je určena seniorům nad 65 let a zdravotně postiženým občanům osaměle žijícím, kteří jsou držiteli průkazu ZTP. Jejím cílem je zvýšení bezpečnosti a snížení obav, že v případě zdravotní indispozice nebudou schopni si přivolat pomoc. Po předložení žádosti a po provedení místního šetření občan obdrží SOS tlačítko, prostřednictvím kterého se v případě ohrožení života či zdraví spojí s dispečinkem tísňového volání, jenž zajistí adekvátní zásah – kontaktováním rodinného příslušníka či sousedů (např. při pádu na zem a neschopnosti vstát) nebo vysláním záchranné služby. SOS tlačítko je uzpůsobeno tak, aby ho bylo možné nosit u sebe, zavěšené na krku, připnuté na kalhoty nebo upevněné na ruce. Ke spojení s dispečinkem stačí stisknutí tlačítka. SOS tlačítko má také pádový senzor, který při pádu uživatele automaticky přivolá pomoc. Velkou výhodou je GPS lokalizace, která se při spuštění alarmu automaticky aktivuje, tzn. tlačítko funguje i mimo samotné obydlí uživatele, a to nejen v Brně, ale prakticky po celé ČR.

Žádosti o službu tísňového volání podávají zájemci v kanceláři Socio Info Pointu (SIP) na Kolišti 19. Propůjčení tlačítka je zdarma, úhrada činí 150 Kč za každý započatý měsíc. Službu už využívá téměř 500 klientů.

Seniorbus

Službu SENIORBUS mohou využít všichni občané s trvalým bydlištěm ve městě Brně, kteří zároveň dosáhli věku 70 let nebo jsou držiteli průkazu ZTP či ZTP/P. Cena za jednu jízdu činí 50 Kč (platí se v hotovosti řidiči). Služby může klient využít v době od 6 do 22 hodin k různým účelům (návštěva lékaře, nákupy, návštěva úřadů, kulturních akcí atd.). Senior může cestovat v jednom kalendářním měsíci maximálně šestkrát a vždy v rámci území města Brna. Každého klienta může doprovázet zdarma jedna osoba.

SENIORBUS provozuje Dopravní podnik města Brna, lze ho objednat v pracovní dny od 7-15 hod.

V průběhu jarní vlny pandemie covid byla tato služba omezena. Vozy seniorbusu se podílely na rozvozu a zajištění nákupů a léků pro seniory. Do 11. května 2021 pak bylo možné objednat službu pouze přes pracovníky OSP MMB.

Zařízení sociálních služeb pro osoby se zdravotním postižením

Zařízení sociálních služeb pro osoby se zdravotním postižením provozuje **Centrum sociálních služeb (CSS), příspěvková organizace města**. CSS v roce 2020 poskytovala 22 sociálních služeb registrovaných dle zákona o sociálních službách a 3 služby poskytované dle zákona o sociálně-právní ochraně dětí. Organizace má velkou působnost v rámci města Brna a své služby provozuje v jednotlivých organizačních složkách, v některých poskytuje i více sociálních služeb.

V rámci zákona o sociálních službách pro osoby se zdravotním postižením nabízí CSS služby domova pro osoby se zdravotním postižením, denní a týdenní stacionáře a odlehčovací službu.

Domov pro osoby se zdravotním postižením nabízí nepřetržité pobytové služby nahrazující domácí prostředí osobám s lehkým až hlubokým mentálním postižením a s kombinovanými vadami, a to jak dětem, dospívajícím, tak i dospělým osobám.

Denní stacionář poskytuje ambulantní službu osobám s lehkým, středně těžkým a těžkým mentálním a kombinovaným postižením a osobám s poruchou autistického spektra, a to dospívajícím i dospělým osobám. Uživatelé na službu dochází, aby plnohodnotně využili svůj volný čas, byli v kontaktu s vrstevníky a měli možnost účastnit se různých aktivit.

Týdenní stacionář nabízí pobytovou službu od pondělí do pátku, opět s možností plnohodnotného využití volného času a možností kontaktu s okolním společenským prostředím.

Odlehčovací službu nabízí CSS v rámci jednoho domova pro osoby se zdravotním postižením. Cílem této služby je poskytnout pečující osobě odpočinek tím, že zařízení převezme péči, a to na dobu do tří měsíců.

Sociální služby v zařízeních CSS v roce 2020		Domino	Gaudium	Nojmánek	Srdíčko	Tereza
Kapacita zařízení		20	40	26	41	22
z toho:	denní stacionář	20	32	16	21	-
	týdenní stacionář	-	-	3	8	-
	domovy pro osoby se zdravotním postižením	-	8	7	12	20
	odlehčovací služba	-	-	-	-	2

7.3 Sociální služby pro seniory a osoby se zdravotním postižením poskytované NNO

Následující dvě tabulky uvádí přehled zařízení NNO poskytujících sociální služby pro seniory i pro osoby se zdravotním postižením. V tabulkách jsou uvedeny organizace, jimž město přispívá na jejich činnost z rozpočtu města (viz kapitola Spolupráce s NNO).

Domovy pro seniory a domovy se zvláštním režimem zřizované NNO

Název nestátní organizace	Domovy pro seniory	počet lůžek
NADĚJE	Dům naděje Brno-Bohunice	27
	Dům naděje Brno-Řečkovice	31
Domov Ludmila, o. p. s.	Domov sv. Ludmily	40
Betanie – křesťanská pomoc, z. ú.	Dům důstojného stáří	75
LUMINA, spolek	Domov Norbertinum	12
	Domovy pro seniory celkem	185

Název nestátní organizace	Domovy se zvláštním režimem	počet lůžek
NADĚJE	Dům Naděje Brno-Vinohrady	30
Betanie – křesťanská pomoc, z. ú.	VILLA MARTHA	20/15*
LUMINA, spolek	Domov SANTINI, Domov NORBERTINUM	85/35*
Právo na život z. s.	Domov Slunce	40
Diecézní charita Brno	Domov pokojného stáří Kamenná	44
	Domovy se zvláštním režimem celkem	219/164

*Lůžka umístěná v zařízení mimo Brno/ kofinancována městem Brnem

Další zařízení sociálních služeb pro seniory

Název nestátní organizace	sociální služba	roční kapacita
NADĚJE	Denní stacionář Dům naděje Brno-Vinohrady	22 klientů
Diakonie ČCE – středisko v Brně	Centrum denních služeb Brno	16 klientů
Diecézní charita Brno	Odlehčovací služba Dům léčby bolesti s hospicem sv. Josefa	50/17* lůžek
Oblastní spolek Českého červeného kříže Brno	Odlehčovací služba Českého červeného kříže	11 lůžek
Betanie – křesťanská pomoc, z. ú.	Odlehčovací služba Dům důstojného stáří Odlehčovací služba VILLA VLAĐKA	3 lůžka 18/9* lůžek
Hospic sv. Alžběty, o. p. s.	Hospic sv. Alžběty – Terénní odlehčovací služba	110 klientů

*Lůžka umístěná v zařízení mimo Brno/ kofinancována městem Brnem

Pečovatelská služba zabezpečovaná NNO

Název nestátní organizace	kapacita v roce 2020
Diecézní charita Brno	142 klientů
NADĚJE – Dům naděje Brno-Bohunice	130 klientů
Betanie – křesťanská pomoc, z. ú.	64 klientů
Diakonie ČCE – středisko v Brně	70 klientů
Židovská obec Brno – Agentura JAS	43 klientů
Sanus Brno, z. s.	166 klientů
Generace Care z. ú.	59 klientů

Pobytová zařízení sociálních služeb pro osoby se zdravotním postižením

Název nestátní organizace	zařízení (registrovaná sociální služba)	roční kapacita lůžek
Diecézní charita Brno	Chráněné bydlení sv. Michaela pro osoby s mentálním postižením a autismem Chráněné bydlení sv. Anežky pro osoby se zdravotním postižením	35 lůžek 31 lůžek
Práh jižní Morava, z. ú.	Chráněné bydlení pro osoby s duševním onemocněním	33 lůžek
Diakonice ČCE – středisko v Brně	Chráněné bydlení Ovečka pro osoby s chronickým duševním onemocněním	15 lůžek
Sdružení Veleta, z. s.	Domov Veleta – domovy pro osoby se zdravotním postižením	15 lůžek
Ruka pro život, o. p. s.	Domov Božetěchova – domovy pro osoby se zdravotním postižením - pro osoby s mentálním, kombinovaným postižením a autismem	11 lůžek
Domov pro mne, z. s.	Chráněné bydlení pro osoby s tělesným a kombinovaným postižením	8 lůžek
Společnost Podané ruce o. p. s.	Přechodové byty v Brně pro osoby s chronickým duševním onemocněním – chráněné bydlení	4 lůžka

Další sociální služby pro osoby se zdravotním postižením

Název nestátní organizace	registrovaná sociální služba
TyfloCentrum Brno, o. p. s.	odborné sociální poradenství průvodcovské a předčitatelské služby sociálně aktivizační služby pro seniory a osoby se zdravotním postižením sociální rehabilitace sociálně terapeutické dílny
Tyfloservis o. p. s.	sociální rehabilitace
Společnost pro ranou péči, pobočka Brno	raná péče
Unie neslyšících Brno, z. s.	odborné sociální poradenství tlumočnické služby
Centrum pro dětský sluch Tamtam, o. p. s.	raná péče
AUDIOHELP z. s.	odborné sociální poradenství sociální rehabilitace
Česká unie neslyšících, z. ú.	tlumočnické služby (tlumočnická služba ČUN) tlumočnické služby (CZSP ČUN)

Zpráva o sociální péči ve městě Brně za rok 2020

	sociálně aktivizační služby pro seniory a osoby se zdravotním postižením (CSS ČUN Brno SAS)
Tichý svět, o. p. s.	odborné sociální poradenství sociální rehabilitace tlumočnické služby
VODICÍ PES, z. s.	sociální rehabilitace
Diecézní charita Brno	odborné sociální poradenství osobní asistence denní stacionáře sociální rehabilitace
Liga vozíčkářů, z. ú.	odborné sociální poradenství osobní asistence centra denních služeb sociální rehabilitace
Občanské sdružení Logo z. s.	odborné sociální poradenství raná péče sociální rehabilitace
ParaCENTRUM Fenix, z. s.	odborné sociální poradenství osobní asistence sociální rehabilitace
Svaz tělesně postižených v České republice z. s. městská organizace Brno	odborné sociální poradenství sociálně aktivizační služby pro seniory a osoby se zdravotním postižením
Občanská poradna Brno, z. s.	odborné sociální poradenství
Poradna Dialog, z. s.	odborné sociální poradenství
Národní rada osob se zdravotním postižením ČR, z. s.	odborné sociální poradenství
Hospic sv. Alžběty, o. p. s.	odborné sociální poradenství
VIDA z. s.	odborné sociální poradenství
Církevní střední zdravotnická škola s. r. o.	osobní asistence
Domov pro mne, z. s.	osobní asistence
HEWER, z. s.	osobní asistence
Maltéžská pomoc, o. p. s.	osobní asistence
Paspoint, z. ú.	osobní asistence raná péče sociálně aktivizační služby pro rodiny s dětmi sociální rehabilitace
Slezská diakonie	osobní asistence raná péče
DOTYK II, o. p. s.	raná péče sociální rehabilitace
AGAPO, o. p. s.	sociální rehabilitace
Práh jižní Morava, z. ú.	sociální rehabilitace podpora samostatného bydlení sociálně terapeutické dílny
Sdružení FILIA z. s.	sociálně terapeutické dílny
Sdružení Veleta, z. s.	denní stacionáře
Ruka pro život, o. p. s.	denní stacionáře

Další neregistrované služby poskytované NNO

Jedná se o NNO, které poskytují služby, jež nejsou registrovány dle zákona o sociálních službách, nicméně na sociální služby navazují nebo je vhodně doplňují (různé svépomocné aktivity, doprava zdravotně postižených osob a seniorů, dobrovolnictví). Řadu z nich město Brno finančně podporuje ze svého rozpočtu.

8. Péče o osoby ohrožené sociálním vyloučením

Pomoc sociálně vyloučeným osobám a lidem ohroženým tímto vyloučením poskytuje Oddělení sociální kurátoři Odboru sociální péče a Oddělení sociální prevence pro děti a mládež Magistrátu města Brna. Na péči o tuto cílovou skupinu se podílejí také Centrum sociálních služeb, příspěvková organizace a nestátní neziskové organizace.

8.1 Oddělení sociální kurátoři

Cílová skupina Oddělení sociálních kurátorů zahrnuje široké spektrum **lidí na okraji společnosti a také za hranicemi sociálního vyloučení**, kteří tak nemají dostatek zdrojů a sil zvládnout vyřešení svých životních obtíží pouze vlastními silami. Klienti sociálních kurátorů jsou primárně jednotlivci, nikoli rodiny a rodinné systémy (rodiny do své pozornosti zahrnují jiná oddělení Odboru sociální péče).

Patří k nim:

- osoby po propuštění z výkonu vazby nebo z výkonu trestu odnětí svobody,
- osoby po ukončení léčby chorobných závislostí, propuštění ze zdravotnického zařízení, psychiatrické léčebny nebo léčebného zařízení pro chorobné závislosti,
- osoby po propuštění ze školského zařízení pro výkon ústavní či ochranné výchovy nebo z pěstounské péče po dosažení zletilosti, resp. v 19 letech,
- osoby, které nemají uspokojivě naplněny životně důležité potřeby vzhledem k tomu, že jsou osobami bez příštěší,
- osoby, jejichž práva a zájmy jsou ohroženy trestnou činností jiné osoby,
- osoby, jejichž způsob života může vést ke konfliktu se společností.

Sociální kurátoři evidovali v roce 2020 celkem 1 967 osob ohrožených sociálním vyloučením nebo osoby sociálně vyloučené, jejichž hlavní příčinou sociálního vyloučení bylo páčání trestné činnosti (57 %), nevyhovující bydlení nebo jeho absence (34 %) a zneužívání omamných a psychotropních látek (1 %). Ve zbylých případech sociální kurátoři poskytli základní a odborné sociální poradenství osobám, kterým hrozí sociální vyloučení např. z důvodu neschopnosti platit své finanční závazky nebo z důvodu nedostatečné informovanosti (ve věci právního či sociálního zabezpečení).

Sociální práce a podoba spolupráce s výše uvedenými cílovými skupinami se během let proměňuje a reaguje na momentální stav společnosti. Pro rok 2020 byla určující pandemií koronaviru Covid-19. Omezení ve formě respektování vládních nařízeních a přechod přímé ubytovací agendy klientů oddělení na Centrum sociálních služeb, příspěvkovou organizaci města Brna (dále jen CSS) se promítly do celkového chodu a statistických dat oddělení. Město Brno rychle reagovalo již v první vlně pandemie a iniciovalo zřízení nových adekvátních zařízení a služeb.

Níže uvedené tabulky reflektují údaje o vývoji počtu klientů v jednotlivých letech a jejich struktuře z hlediska pohlaví.

Vývoj počtu klientů sociálních kurátorů ve vybraných letech	2015	2016	2017	2018	2019	2020
Počet klientů	2682	2264	2562	2396	2250	1967

Vývoj počtů klientů ve vybraných letech z hlediska pohlaví	muži	ženy
2015	2155	494
2016	1808	456
2017	2001	561
2018	1923	473
2019	1783	467
2020	1581	386

Nejpočetnější klientelu sociálních kurátorů tvořily osoby ve věku 31–40 let (25,6 %), ve věku 41–50 let (23,9 %) a 51–60 let (19,3 %). Z celkového počtu 80 % tvořili muži. Tento stav je za posledních pět let téměř neměnný.

Sociální kurátoři opakovaně upozorňují na vzrůstající čísla u věkové kategorii 60+. Lidé bez domova jednoduše stárnou. To s sebou přináší a bude přinášet vyšší potřeby na zajištění nezbytné péče a pomoci a zřízení vhodných zařízení, jelikož bude častěji docházet ke kombinaci různých sociálních znevýhodnění a klesající míry schopnosti zajistit své potřeby vlastními silami.

Rozdělení klientů podle místa trvalého bydliště

Oddělení sociální kurátoři primárně pečují o obyvatele města Brna. S ohledem na to, že Brno je krajským městem a druhým největším městem v ČR, které je zároveň dopravním uzlem, nachází se v evidenci oddělení nezanedbatelný počet klientů s mimobrněnským trvalým bydlištěm a cizinci.

Rozdělení klientů podle místa trvalého bydliště	počet osob
Brno	1653
Jihomoravský kraj	149
ostatní kraje v ČR	124
Cizinci	41
Celkem	1967

Sociální kurátoři dle trvalého bydliště pracovali z 84 % s osobami, které mají trvalé bydliště v Brně, ze 14 % s osobami, které mají trvalé bydliště v Jihomoravském nebo jiném kraji ČR a z 2 % s cizinci.

Z cizinců pocházelo nejvíce občanů ze Slovenska (78 %), Rumunska, Ukrajiny a Bulharska (17,2 %), Polska a Německa (4,8 %).

Základní aktivity práce s cílovou skupinou

Specializované právní poradenství

V roce 2020 převažovala u klientů oddělení problematika dluhového poradenství, exekučních řízení (tj. podání žádostí o povolení splátek k úhradě různých pohledávek, žádostí o zastavení exekuce z důvodu nemajetnosti), dále problematika spojená se sankčním vyřazením klientů z úřadů práce a důsledky s tím spojené (odvolání proti rozhodnutí správních orgánů v oblasti dávek hmotné nouze, problematika dlužného výživného a pohledávek vůči zdravotním pojišťovnám atd.). S ohledem na

proměnu pracovního trhu, který se vypořádával a bude vypořádávat s následky spojenými s pandemií koronaviru, se stali tématem klientů i problematika platnosti pracovních smluv, nevyplacení mezd nebo ztráta zaměstnání. **Právního poradenství využilo 41 osob, kterým bylo poskytnuto 203 intervencí.** Veškeré právní služby právního referátu jsou poskytovány bezplatně.

Pracovní terapie

V rámci pracovní terapie se pracovní terapeuti oddělení intenzivně věnovali **56 klientům** a poskytli **351 intervencí přímé práce**. Provoz pracovní terapie byl citelně zasažen nařízením vlády v souvislosti

s pandemií koronaviru. I přesto se za předpokladu dodržení přísných hygienických opatření (rozestupy klientů, zajištění ochranných pomůcek, pravidelná desinfekce prostor atd.) podařilo udržet její funkční chod. Činnosti služby se zaměřují na několik oblastí.

Veřejná služba

Na Oddělení sociální kurátoři byla zřízena 3 pracovní místa pro výkon veřejné služby. Veřejná služba souvisí se změnami zákona č. 111/2006 Sb., o pomoci v hmotné nouzi, ve znění pozdějších předpisů, od 1. 2. 2017, kdy se zintenzivňuje veřejná služba a při posuzování žádostí o dávky pomoci v hmotné nouzi se zohledňuje snaha o zvýšení příjmu vlastním přičiněním. S klienty se uzavírá pracovní smlouva na jeden rok s cílem obnovit a posílit pracovní návyky pro další uplatnění na trhu práce. Klienti se podílejí převážně na práci v sociálním šatníku oddělení nebo na pracích dle požadavků oddělení.

Služba bezplatného praní

Oddělení nabízí také službu bezplatného praní jako jednu z dalších variant materiální pomoci pro danou cílovou skupinu.

Depistážní a sociální práce v terénu

V rámci depistážní činnosti sociální kurátoři pravidelně vyhledávali a kontaktovali lidi bez domova v nejrůznějších typech nestandardního bydlení, nelegálních nocležišť (squaty, chatky, komerční ubytovny) nebo osoby žijící přímo na ulici. Pokračovalo se v pravidelném monitoringu lidí bez domova v samotném centru města. Tato činnost byla zintenzivněna s ohledem na vládní nařízení v souvislosti s pandemií koronaviru, kdy nad rámec běžné terénní sociální práce sociální kurátoři distribuovali mezi cílovou skupinu ochranné pomůcky (roušky) a potraviny a informovali je o aktuálních vládních nařízeních a jejich dopadu na fungování úřadů, sociálních služeb nebo jejich dopadu na běžný život. Jejím cílem byla snaha o minimalizaci dojíždění klientů do centra města.

Věznice

V roce 2020 sociální kurátoři uskutečnili 5 služebních cest, při kterých navštívili 5 věznic, včetně 2 vazebních a provedli 14 pohovorů s pachateli trestné činnosti v rámci kontinuální sociální práce s pachateli trestné činnosti. S ohledem na vládní nařízení v souvislosti s pandemií koronaviru Covid-19 přistoupila VS ČR k omezení návštěv ve věznicích a uzavřela věznice pro osobní pohovory sociálních kurátorů s odsouzenými. Sociální kurátoři tak s odsouzenými během tohoto roku komunikovali hlavně písemně, prostřednictvím dopisů, a prostřednictvím sociálních pracovníků věznic.

Potravinové sbírky

Pracovníci Oddělení sociální kurátoři v roce 2020 nasbírali celkem 489 kg potravin a drogerie. Jednalo se o trvanlivé potraviny (masové a zeleninové konzervy, paštiky, sardinky, suchary, instantní polévky, sušenky a oplatky, těstoviny, luštěniny, rýži, oleje, mouky atd.) a drogerii (jednorázová holítko, dámské hygienické vložky, mýdla, šampony apod.). Tyto darované potraviny a drogerie byly rozdávány osobám v krizových situacích, které nemají zajištěny základní životní potřeby a bez pomoci okolí a sociálních institucí jsou přímo ohroženy újmou na zdraví či na životě.

Nábytková banka

Potravinovou banku ve městě Brně také doplňuje nábytková banka, která vznikla v rámci projektu RE-NAB společnosti SAKO BRNO a zajišťuje nábytek sociálně potřebným. Brňané tak mohou darovat nepotřebný nábytek, který se díky spolupráci magistrátních odborů životního prostředí a sociální péče následně dostane až k potřebným.

Služby azylového bydlení a středisko osobní hygieny

Sociální kurátoři ve spolupráci se zařízeními Centra sociálních služeb zajišťují klientům sociálních kurátorů služby azylového bydlení, které je poskytováno ve dvou úrovních, v noclehárnách a azylových domech.

V zimním období (listopad-březen) navíc doplňuje zmíněná azylová zařízení provoz tzv. nočních krizových center (NKC), která nabízejí možnost nouzového přečkání noci pro ty, kteří z nejrůznějších důvodů nemají jinou možnost noclehu a kteří by jinak byli ohroženi na svém zdraví či životě.

Služeb Nočních krizových center využilo (v sezóně 2019/2020) 390 osob, které zde strávily 6 211 osobo/nocí.

Azylová zařízení Centra sociálních služeb disponují v zařízeních pro cílovou skupinu (Azylový dům Křenová 20, Dům sociální prevence Podnásepní 20, Městské středisko krizové sociální pomoci Masná 3b) celkem 85 místy v noclehárnách, 76 místy v azylových domech/ubytovnách a 36 místy v azylových domech/bytových jednotkách. Noční krizové centrum v Masné ulici má stanovenou kapacitu 42 míst.

Azylová zařízení počet uživatelů 2019	Dům soc. prevence Podnásepní 20	Azylový dům Křenová 20	Městské středisko krizové soc. pomoci Masná 3b
Noclehárna	34	-	70
Azylový dům	27	23	-
Nízkoprahové denní centrum	-	-	833

V oblasti azylového bydlení klientů spolupracují sociální kurátoři i s NNO a zprostředkovávají tyto služby klientům ve sledované cílové skupině. Hlavními partnery jsou Oblastní charita Brno, Armáda spásy (např. projekt tréninkového bydlení), Centrum sociálních služeb (např. sociální bydlení Francouzská 42), Magistrát města Brna (např. projekt bydlení s komplexní sociální podporou), které se zabývají prací se stejnou cílovou skupinou. Dále probíhá spolupráce s MČ Brno-střed na projektu Symbios.

Obecně se dá říci, že narůstá počet lidí, kteří se zachytí v některém typu sociální pomoci, sociálních služeb nebo v komerčním sektoru (pobytové sociální služby, komerční ubytovny). Roste tak počet lidí, kteří žijí v nestabilních bytových podmínkách s obtížnou perspektivou pozitivní změny (tj. roste počet sociálně zranitelných skupin).

Další vybrané aktivity sociálních kurátorů v roce 2020

Účast na pilotním projektu pro VÚPSV

Pracovníci oddělení se zúčastnili pilotního projektu organizovaného Výzkumným ústavem práce a sociálních věcí. Pilotáž s názvem „Metoda depistáže a následné stanovení cílů pomoci a podpory“ se zaměřovala na teorii sociální depistáže a vznik webové aplikace. Spolupráce s VÚPSV měla formu zpětné vazby, připomínek, seminářů a praktického testování aplikace. Pilotáž trvala v rozsahu přibližně 80 hodin.

Projekt motivovaného vyhledávání tuberkulózy

Dlouhodobý Projekt motivovaného vyhledávání tuberkulózy (TBC) mezi lidmi bez domova ve městě Brně pokračoval i na počátku roku 2020, než došlo k jeho přerušení s ohledem na vládní nařízení v souvislosti s pandemií koronaviru Covid-19. Cílem projektu je přispět ke zlepšení zdravotního stavu cílové skupiny a preventivně předcházet plicním onemocněním u této skupiny. Projekt realizovali sociální kurátoři společně s Krajskou hygienickou stanicí a Poliklinikou Zahradníkova. V roce 2020 bylo k preventivnímu vyšetřování pozváno a odesláno 41 osob, z nichž 34 se k vyšetření aktivně dostavilo. Nebyl zachycen žádný případ tuberkulózy.

Spolupráce s Městskou policií

V roce 2020 OSK intenzivně spolupracovalo s Městskou policií na realizaci terénní činnosti v rizikových lokalitách, noční depistážní činnosti a zajištění agresivních klientů, kterým byl na základě pozitivního testu na koronavirus Covid-19 nařízen přesun do izolace (Kasárna II.).

Úzké nastavení spolupráce vyžadovala také nově vzniklá centra zřízená v souvislosti s koronavirovou pandemií, do které se zapojili Diecézní charita Brno, Společnost Podané ruce, Terénní služba sv. Františka, Práh jižní Morava a Centrum duševního zdraví Brno.

8.2 Oddělení sociální prevence pro mladistvé a mladé dospělé

Oddělení sociální prevence pro mladistvé a mladé dospělé (OSPM) poskytuje pobytové a ambulantní sociální služby mladým lidem ve věku od 15 do 26 let, kteří se ocitli v obtížných životních situacích a nejsou schopni je řešit vlastními silami. OSPM poskytuje podporu a dočasné zázemí pro aktivity vedoucí k rozvoji dovedností, návyků a společenských vazeb potřebných k překonání nepříznivé sociální situace a vytváří podmínky k návratu zpět do rodiny nebo samostatného života.

Pobytová služba pro mladistvé a mladé dospělé

Oddělení poskytuje pobytovou službu sociální prevence: **Azylový dům pro mládež** – služba je určená pro mladé lidi od 15 do 26 let, kteří nemají kde bydlet a potřebují svoji nepříznivou sociální situaci řešit; a pro rodiče, kteří mají výchovné problémy se svými dětmi, nejsou schopni je již sami řešit a jejich dítě by tak skončilo v ústavní péči.

V roce 2020 byly pobytové služby poskytnuty celkem **67 klientům** (33 mužům a 34 ženám), 37 klientů mělo trvalý pobyt na území města Brna, 30 klientů bylo mimobrněnských. V posledních letech, v souladu se zjištěním Oddělení sociálních kurátorů, se potvrzuje trend nárůstu ženského bezdomovství. Od roku 2017 se podíl žen zvýšil z 39,8 % na současných 50,7 %.

Struktura klientů pobytových služeb dle pohlaví	2018	2019	2020
Celkem klientů	92	79	67
Muži	52,2 %	51,9 %	49,3
Ženy	47,8 %	48,1 %	50,7

V roce 2020 žilo v azylovém domě pro mládež 67 klientů, z toho 10 nezletilých. Nejčastějšími důvody pobytu byly sociální důvody (finanční tíseň, zhoršený školní prospěch a zanedbávání školní docházky, poruchy chování). Klienti byli v azylovém domě ubytováni zpravidla do doby vyřešení sociálního problému – ve většině případů po dobu kratší než půl roku. Klienti zmíněné služby absolvovali výcvik v základních sociálních dovednostech podle individuálních plánů a byla jim poskytována pomoc při zprostředkování zaměstnání. V loňském roce klesl počet klientů setrvávajících v zařízení déle než 6 měsíců, respektive déle než 1 rok.

Délka pobytu v Azylovém domě pro mládež	délka pobytu do 1 měsíce	délka pobytu 1 – 3 měsíce	délka pobytu 4 – 6 měsíců	pobyt delší než 6 měsíců	pobyt delší než rok
Počet klientů v roce 2019	18	28	12	12	9
Počet klientů v roce 2020	21	15	10	15	6

Stejně jako v předchozích letech i v roce 2020 přicházeli nejčastěji klienti do OSPM z ulice, z rodiny (biologické i pěstounské) a také z jiných sociálních služeb (jiné domy na půl cesty, jiná azylová zařízení, noclehárny). Nezletilí klienti byli nejčastěji přijímáni k azylovému pobytu z rodiny.

Odkud přišli	2016		2017		2018		2019		2020	
	15-18	18-26	15-18	18-26	15-18	18-26	15-18	18-26	15-18	18-26
Rodina	7	15	7	21	15	18	15	15	8	20
Ulice	1	37	1	36	2	25	3	24	1	10
Zařízení ústavní výchovy	4	12	2	7	1	13	0	10	0	8
Jiná sociální služba	0	18	0	17	1	9	0	8	0	2
Zdravotnické zařízení	0	2	0	3	0	4	0	4	1	1
Výkon trestu odnětí svobody	0	1	0	4	0	3	0	0	0	1
Ubytovna	0	5	0	5	0	1	0	0	0	15
Mladiství/zletilí do 26 let	12	90	10	93	19	73	14	65	10	57
CELKEM	102		103		92		79		67	

V roce 2020 ukončilo pobyt celkem 46 klientů OSPM. Nejčastěji se klienti pobytových služeb OSPM vraceli zpět do přirozeného sociálního prostředí (rodiny 35% / podnájmu 46%), z ADM celkem 80 % Dále více než pětina klientů po odchodu ze služeb ADM využila pomoci jiné sociální služby.

Ambulantní služba pro mladistvé a mladé dospělé

Součástí OSPM je také ambulantní služba nízkoprahové zařízení pro děti a mládež – **Nízkoprahový klub Kumbál**, kterou v roce 2020 využívalo **68 klientů** (37 žen a 31 mužů) ve věkovém rozmezí od 15 do 26 let, především z městské části Brno-střed. Pracovníci v rámci této služby poskytovali pomoc při řešení osobních problémů, poradenství a pomoc při řešení krizových životních situací – například: bydlení, dluhů, hledání práce, školy, rodinné problémy, řešení následků trestné činnosti apod.

Nízkoprahový klub Kumbál rovněž umožnil klientům využívat sportovní zázemí – kulečnický, šipky, stolní tenis, posilovnu, stolní fotbal, hřiště s umělou trávou. V neposlední řadě se pracovníci NZDM podíleli na organizaci alternativních forem využití volného času a resocializačních sportovních aktivitách. Denní účast se pohybovala v rozmezí mezi 15 a 30 klienty podobně jako v předchozích letech.

Klienti nízkoprahového klubu Kumbál	2017	2018	2019	2020
	15-26	15-26	15-26	15-26
Počet registrovaných klientů	66	97	88	68
Počet anonymních klientů	15	18	5	0
CELKEM	81	115	93	68

Další činnost Oddělení sociální prevence pro mladistvé a mladé dospělé

Čtvrtým rokem se OSPM účastnilo Potravinové sbírky zaměstnanců MMB. Vybrané potraviny a nově také hygienické potřeby jsou k dispozici klientům oddělení.

Od září 2016 jsou pobytové služby OSPM financovány v rámci Individuálního projektu „Zajištění vybraných služeb sociální prevence na území Jihomoravského kraje“ z Evropského sociálního fondu, státního rozpočtu ČR a rozpočtu Jihomoravského kraje prostřednictvím Operačního programu Zaměstnanost.

OSPM ve spolupráci s Probační a mediační službou umožňuje vykonávání obecně prospěšných prací, které v roce 2020 absolvovali v zařízení 3 zletilí klienti.

Zaměstnanci OSPM v roce 2020 realizovali také řadu resocializačních výjezdů s klienty (lyžařský výjezd, vodácký výjezd, výjezd na kola).

Opatření oddělení v oblasti epidemie COVID-19 za rok 2020

V roce 2020 byly pořízeny bezkontaktní desinfekční dávkovače pro hygienu rukou a germicidní lampy pro desinfekci prostor oddělení. Každodenně probíhala desinfekce společných prostor. V rámci prevence docházeli klienti zařízení minimálně 1x týdně na dobrovolné antigenní testování. Všichni zaměstnanci měli k dispozici antigenní testy. Díky těmto opatřením se podařilo, že v roce 2020 nebyl nikdo z klientů pozitivně testován na Covid 19. Na jaře klienti šili roušky pro vlastní potřebu. Pracovníci oddělení zabezpečovali on-line výuku s klienty, kteří docházeli do škol. Byl vytvořen krizový plán v případě positivity jak klientů, tak zaměstnanců oddělení. Byla zřízena karanténa pro případné pozitivní klienty. Všichni zaměstnanci byli průběžně proškoleni o preventivních opatřeních a bezpečném provozu oddělení. Provoz nízkoprahového klubu byl omezen pouze pro klienty azylového domu.

8.3 Sociální služby pro osoby v krizové situaci a ohrožené soc. vyloučením poskytované NNO

V oblasti péče o osoby v nepříznivé sociální situaci působí řada nestátních neziskových organizací. Těmi významnými, se kterými Odbor sociální péče spolupracuje, jsou zejména Armáda spásy a Diecézní charita Brno.

Noclehárny	počet lůžek
Armáda spásy v České republice, z. s.	42
Diecézní charita Brno	34
Celkem	76

Azylové domy	počet lůžek
Armáda spásy v České republice, z. s.	92
Diecézní charita Brno	30
Celkem	122

Další zařízení sociálních služeb pro osoby v krizové situaci

Název nestátní organizace	registrovaná sociální služba
Armáda spásy v České republice, z. s.	nizkoprahová denní centra terénní programy - Centrum sociálních služeb Josefa Korbela a Prevence bezdomovectví
Diecézní charita Brno	nizkoprahová denní centra odborné sociální poradenství sociální rehabilitace
Společnost Podané ruce o. p. s.	kontaktní centra – Terapeutické centrum v Jihomoravském kraji kontaktní centra – Kontaktní centrum v Brně terénní programy – Terénní program v Brně odborné sociální poradenství – Centrum poradenství v Brně odborné sociální poradenství – Poradenské centrum v Brně odborné sociální poradenství – Centrum poradenských služeb ve vězení a po výstupu
Lotos – doléčovací centrum, o. p. s.	služby následné péče – Byty na půl cesty služby následné péče – Centrum poradenství a prevence
AGAPO, o. p. s.	sociální rehabilitace
Renadi, o. p. s.	kontaktní centra odborné sociální poradenství služby následné péče
Občanská poradna Brno, z. s.	odborné sociální poradenství
Poradna Dialog, z. s.	odborné sociální poradenství
IQ Roma servis, z. s.	terénní programy
Společenství Romů na Moravě Romano jekhetaniben pre Morava	terénní programy
Romodrom, o. p. s.	terénní programy

9. Plánování sociálních služeb a koncepční činnost

Nastavení a rozvoj sociálních služeb v městě Brně metodou komunitního plánování má na starosti **Oddělení koncepce a plánování sociálních služeb (OKPS)** Odboru sociální péče.

Oddělení koordinuje proces plánování, financování (veškeré činnosti související s administrací dotací z rozpočtu města neziskovým organizacím poskytujícím sociální služby) a síťování sociálních služeb v Brně, zpracovává koncepční a strategické dokumenty v oblasti sociální péče, realizuje projekty financované z fondů EU nebo se podílí na jejich přípravě. OKPS dále poskytuje **rozsáhlé poradenství v sociální oblasti v Socio Info Pointu**, spravuje webový portál sociální péče, zpracovává strategické dokumenty, informativní materiály a zprávy o sociální péči v Brně. Spolupracuje s organizacemi a institucemi působícími v sociální oblasti nejen v Brně a České republice, ale i v zahraničí (zejména v rámci evropské sítě větších měst EURO CITIES a s partnerskými městy).

Koncepční činnost

Oddělení koncepce a plánování služeb (OKPS) zpracovává nebo se podílí na tvorbě strategických a koncepčních dokumentů odboru. Úzce spolupracuje také s Odborem strategického rozvoje a spolupráce (oddělení strategického plánování) v rámci přípravy strategie Brno 2050.

V roce 2020 pokračovaly aktivity v rámci projektu „Systematizace a zkvalitnění systému řízení města Brna“, reg. číslo CZ.03.4.74/0.0/0.0/17_080/0010105, spolufinancovaného z Evropského sociálního fondu, státního rozpočtu a rozpočtu města Brna. Projekt byl zahájen v dubnu roku 2019. V rámci tohoto projektu jsou realizovány dvě klíčové aktivity – Návrh kreativní komunikační kampaně strategie na propagaci poradny Socio Info Point a tvorba Koncepce sociální politiky města Brna do roku 2030.

Návrh kreativní komunikační kampaně na propagaci poradny Socio Info Point

OKPS se ve spolupráci s oddělením marketingu a externím dodavatelem podílelo na tvorbě návrhu a realizaci kreativní komunikační strategie. Cílem bylo vytvoření kreativní komunikační kampaně zaměřené na zvýšení povědomí obyvatel města Brna o poradenském místě Socio Info Point (SIP) a portálu sociální péče (PSP).

Kreativní strategie byla nastavena tak, aby jasně a přehledně poskytovala informace o možnostech využití služeb SIP a PSP a činnosti Odboru sociální péče, a to způsoby, které budou snadno dostupné všem. Informační kampaň byla zaměřena na všechny obyvatele města Brna, občany nacházející se v obtížné životní situaci, jejich rodinné příslušníky a další blízké osoby, poskytovatele sociálních služeb, veřejné instituce a zdravotnická zařízení.

V rámci kampaně se byly využity nejrůznější informační kanály (CLV vitríny, inzerce v novinách, plakáty v tramvajích a LCD spoty atd.) S propagací poradny SIP a portálu sociální péče se počítá i v následujícím roce, informační kanály by se v roce 2021 měly rozšířit i o rádiový spot.

OKPS dále každoročně zpracovává ediční plány propagačních a informativních tiskovin (letáky, brožury, plakáty atd.) za celý odbor sociální péče a podílí se na přípravě těchto informativních materiálů. Za uplynulý rok OKPS připravilo pro tisk veškeré plakáty, letáky i záložku s vizitkou Socio Info Pointu, dále brožuru sociálních služeb pro seniory.

Pravidelně OKPS zpracovává Zprávu o sociální péči za daný rok, komunikuje s tiskovým oddělením magistrátu a podílí se na přípravě tiskových zpráv ze sociální oblasti.

Příprava Koncepce sociální politiky města Brna do roku 2030

Koncepce by měla zastřešovat a logicky propojovat všechny strategické dokumenty zpracovávané Odborem sociální péče pro jednotlivé úseky jeho činnosti: Komunitní plán sociálních služeb města Brna pro dané období, Strategický plán sociálního začleňování, Strategie politiky SMB v oblasti drog a závislostí, Koncepce prevence kriminality ve městě Brně, Zprávy o sociální péči v Brně za každý rok, případně další dokumenty prolínající se s problematikou sociální péče. Cílem bude zachytit vývojové trendy sociálních jevů a problémů v Brně, formulovat strategické cíle a priority sociální politiky (sociální pomoci a sociálních služeb) v horizontu 10 let a doporučit způsoby jejich řešení. Na zpracování podkladů pro koncepci se podílela FSS MUNI.

Komplexní zmapování současné situace a formulace strategických cílů v oblasti sociální pomoci a sociálních služeb bude probíhat prostřednictvím zapojení a komunikace s významnými aktéry sociální péče v Brně, k nimž patří klíčoví pracovníci Odboru sociální péče a dalších dotčených odborů MMB (např. Odbor zdraví, Bytový odbor, Odbor strategického rozvoje a spolupráce), zástupci poskytovatelů sociálních služeb, politici, zástupci důležitých institucí (např. Úřad práce ČR) i odborníci z oblasti výzkumu veřejné a sociální politiky a sociální práce z různých akademických či rezortních pracovišť působících ve městě Brně.

Spolupráce

V roce 2020 pokračovala spolupráce s Fórem sociálních věcí v rámci **sdružení evropských měst EUROCITIES**, a to zejména v jeho pracovních skupinách „Bezdomovectví“ (Homelessness), „Migrace a integrace“ a „Roma Task Force“ (řešení problematiky romské minority). Jednání pracovních skupin proběhlo v průběhu roku v průměru jednou až dvakrát, vždy v různých členských městech.

Příslušná oddělení Odboru sociální péče připravují podklady pro jednání skupin a příklady dobré praxe, které se osvědčily. Součástí aktivit je vytváření databáze příkladů dobré praxe, ev. zpracování společných projektů. Tým EUROCITIES ve spolupráci s členskými městy pak zpracovává doporučující zprávy, které předkládá Evropské komisi.

Pracovníci OKPS jsou rovněž členy **pracovní skupiny Sociální oblast při Integrované strategii rozvoje Brněnské metropolitní oblasti 2014-20** pro uplatnění nástroje ITI (integrováné územní investice). ITI jsou územním nástrojem Evropské komise, který v ČR slouží k řešení vybraných metropolitních problémů vyžadujících integrovaný přístup. Pro potřeby tvorby a naplňování této strategie byl zřízen Řídící výbor a jednotlivé pracovní skupiny. Pro sociální oblast vznikla postupně databáze projektů (většinou investičního charakteru) – ať už plánovaných přímo městem Brnem, okolními obcemi nebo jednotlivými organizacemi a žadateli. Pracovníci OKPS se v rámci této strategie podíleli na přípravě některých projektů pro Brno (zařízení pro osoby s duševním onemocněním a zařízení pro osoby s různými kombinovanými problémy sociálně zdravotního charakteru) a zároveň se podíleli na hodnocení dalších projektů. Řídící výbor pak předložené projekty na základě podkladů a vyhodnocení doporučuje (nebo nedoporučuje) k případné dotační podpoře.

Pracovníci oddělení se mimo jiné podílejí přednáškovou činností na projektu Městské policie Brno „Senior akademie“, zaměřeného na zvyšování informovanosti a vzdělanosti rizikové skupiny seniorů v různých oblastech.

Pokračuje i dlouholetá spolupráce s Fakultou sociálních studií MU, katedrou sociální politiky a sociální práce, jež pro potřeby plánování služeb a další koncepční činnost odboru zpracovala řadu analýz

a studií. V roce 2020 to byla zejména Koncepce sociální politiky města Brna do roku 2030. V současnosti se pracovníci oddělení podílejí na přednáškové činnosti realizované FSS MU pro Univerzitu 3. věku při Masarykově univerzitě.

Plánování sociálních služeb

je nástrojem rozvoje dostupných, efektivních a kvalitních sociálních služeb. Město Brno při plánování sociálních služeb používá již od roku 2005 metodu komunitního plánování, což znamená, že do tvorby plánů služeb se snaží vtáhnout veřejnost či komunitu, již se plánování strategie dotýká (zadavatelé, poskytovatelé a uživatelé sociálních služeb, zainteresovaná veřejnost).

Cílem plánování je zjistit skutečné potřeby v oblasti sociálních služeb. Vychází se zejména z porovnání existující nabídky sociálních služeb se zjištěnými potřebami uživatelů služeb. Řešení přitom vždy představuje kompromis mezi zjištěnými potřebami na jedné straně a dostupnými zdroji (financí, prostor, lidského potenciálu apod.) na straně druhé. Výsledek pak slouží jako jeden z klíčových podkladů pro zformulování priorit v oblasti sociálních služeb a pro vytvoření komunitního plánu sociálních služeb.

Město Brno **metodou komunitního plánování vytvořilo již 6 komunitních plánů**. Poslední plán pro období 2020-2022 byl schválen Zastupitelstvem města Brna koncem roku 2019. Dokument je nezbytným podkladem pro financování sociálních služeb, které je v souladu s platnou legislativou vícedrožové, a východiskem pro tvorbu základní sítě efektivních a dostupných sociálních služeb na území města. Financovány jsou sociální služby poskytované jak městskými, tak nestátními organizacemi, jejichž potřebnost je v tomto plánu deklarována a které jsou zařazeny do Základní sítě sociálních služeb města pro daný rok. Dokument identifikuje nejen aktuální potřeby v oblasti sociálních služeb a způsoby jejich naplňování, na nichž se shodli účastníci procesu plánování, ale i trendy do budoucna. Dále pak neřešené oblasti, které často přesahují sociální služby, přesto však s nimi úzce souvisí.

Základní síť sociálních služeb města Brna

Plánování sociálních služeb je v tak velkém městě nezbytné. V Brně je totiž poskytována téměř polovina všech registrovaných sociálních služeb z celého Jihomoravského kraje. Do **Základní sítě registrovaných sociálních služeb města Brna** (podporovaných z rozpočtu města) bylo v roce 2020 zařazeno celkem **182** sociálních služeb poskytovaných **67** organizacemi (včetně samotného města). Celkem se jedná o **1 899** úvazků v přímé péči a **3 216** lůžek.

Organizace poskytující sociální služby	počet organizací	počet služeb	počet úvazků	počet lůžek
Nestátní neziskové organizace	53	127	864	911
Příspěvkové organizace	13	39	808	2 199
Statutární město Brno	1	16	227	106
celkem	67	182	1 899	3 216

Služby podle zaměření	počet služeb	druh služby	úvazky PP / lůžka
Služby odborného sociálního poradenství	23	21 ambulantních 2 terénní	58 úvazků PP
Služby sociální péče	88	13 ambulantních 25 terénních 50 pobytových	1 473 úvazků PP 2 612 lůžek
Služby sociální prevence	71	40 ambulantní 20 terénní 11 pobytových	368 úvazků PP 604 lůžek

Typ služby	počet služeb	počet úvazků	počet lůžek
Ambulantní služby + některé kombinace s terénní formou	74	297	161
Pobytové služby + některé kombinace s ambulantní formou	61	1 081	3 055
Terénní služby + některé kombinace s ambulantní formou	47	521	-
celkem	182	1899	3 216

Financování a spolupráce s NNO působícími v sociální oblasti

Již od roku 1992 město Brno přispívá každoročně ze svého rozpočtu finanční částkou na činnost nestátních neziskových organizací (NNO), které poskytují sociální služby různým cílovým skupinám. Jejich přehled je uveden na závěr každé z předešlých kapitol této zprávy (uváděny jsou sociální služby, které jsou zařazeny do podporované sítě registrovaných sociálních služeb na daný rok). NNO doplňují nabídku sociálních služeb ve městě Brně a díky grantům a dalším dotacím z různých zdrojů přinášejí další prostředky do sociální oblasti města v Brně. Spolupráce města Brna s NNO získala kvalitativně nový rozměr zavedením metody komunitního plánování sociálních služeb, v jehož rámci se zástupci organizací poskytujících sociální služby v Brně pravidelně scházejí, navazují nové kontakty a formy spolupráce a společně se podílejí na strategii zkvalitňování a rozvoje sítě sociálních služeb ve městě.

Dotiční titul Program I. je určen pro NNO poskytující **sociální služby registrované** dle zákona č. 108/2006 Sb., o sociálních službách a zařazené v Základní síti registrovaných sociálních služeb města Brna. Celkový objem finančních prostředků dosáhl v roce 2020 výše téměř 79 mil. Kč.

V dotačním titulu **Program II** se podařilo vytvořit prostor pro organizace, které sice většinou nejsou registrovány jako poskytovatelé sociálních služeb, nicméně vhodným způsobem navazují na sociální služby nebo je doplňují. Příkladem jsou svépomocné aktivity osob se zdravotním postižením nebo rodičů postižených dětí, doprava zdravotně postižených, dobrovolnictví, uspořádání vzdělávací akce k aktuálnímu tématu v sociálních službách atd. Jedná se spíše o drobné **doplňkové projekty**, které však představují významný přínos pro danou skupinu uživatelů. V roce 2020 byly pro tento program vyčleněny 4 mil. Kč.

Nad rámec těchto dotačních programů byly v roce 2020 podpořeny organizace také formou **individuálních dotací** v celkové výši přesahující 13 mil Kč, především v souvislosti s pandemií covid-19 a provozem nově vzniklých center pro osoby bez domova, dále podpora Sociálního nadačního fondu města Brna a Jihomoravského kraje či dofinancování mzdových nákladů hendikepovaných pracovníků sociálního podniku AMERFO o.p.s. a další.

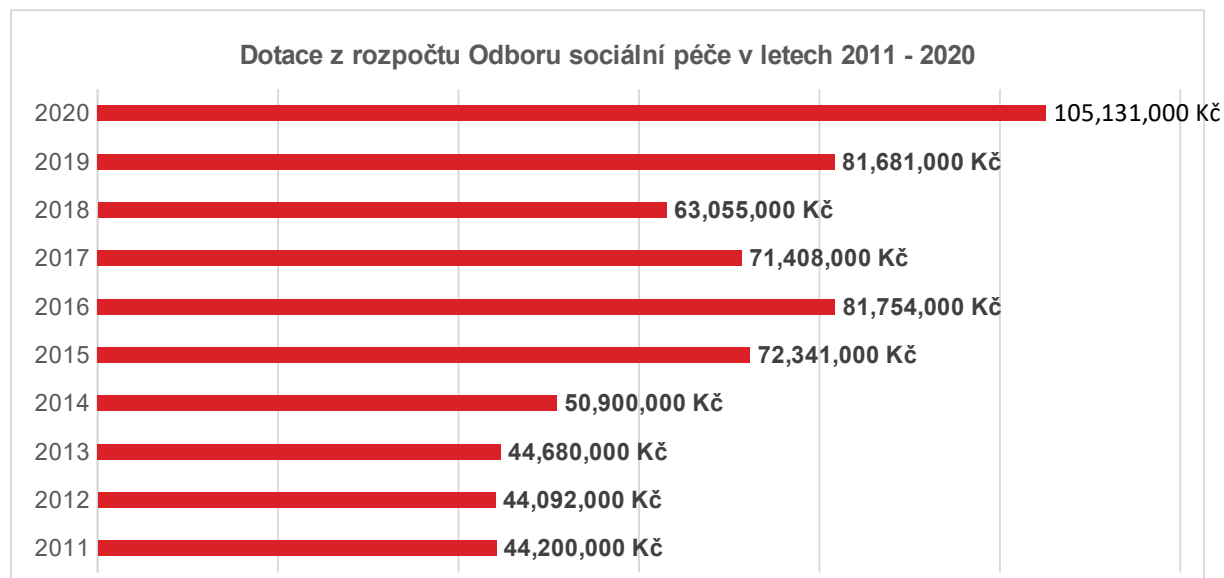
Mimořádně byly podpořeny také dvě organizace **investiční dotací** v celkové výši 9 mil. Kč na výstavbu a rekonstrukci objektů pro sociální služby.

Tabulka uvádí celkový objem dotací, počet podpořených služeb a projektů v rámci různých dotačních titulů v roce 2020:

Dotační programy pro NNO v roce 2020			
Dotační titul	výše dotace	počet podpořených organizací	počet podpořených služeb/projektů
sociální služby (Program I)	78 901 000 Kč	53	127 služeb
doplňující projekty (Program II)	4 000 000 Kč	50	61 projektů
Individuální dotace OSP: Sociální nadační fond města Brna a JMK AMERFO o.p.s. Potravinová banka pro Brno a JMK z.s. COVID centra (DCHB, SPR, SB) atd.	13 230 000 Kč	7	11 projektů
Investiční dotace Diecézní charita Brna Tyflocentrum o.p.s.	9 000 000 Kč	2	2 investiční projekty
CELKEM	105 131 000 Kč	93*	127 služeb a 74 projektů

* součet podpořených organizací neodpovídá prostému součtu řádků, protože některé organizace byly podpořeny ve více dotačních titulech

Následující graf zobrazuje vývoj dotací z rozpočtu Odboru sociální péče v letech 2011 až 2020, tj. nárůst objemu financí z přibližně 44 mil. k současným více než 105 mil. Kč. Současně vzrostl také počet podpořených neziskových organizací z 59 na 93 (jedná se o poskytovatele sociálních služeb a realizátory doplňujících projektů).



10. Strategie sociálního začleňování

Oddělení sociálního začleňování (OSZ) bylo pod Odborem sociální péče magistrátu města Brna zřízeno v prosinci 2015. Koordinuje projekty města v oblasti začleňování, podílí se na tvorbě koncepčních

a strategických dokumentů města k dané problematice a přispívá tak k přijímání potřebných systémových změn. Do schématu oddělení je zařazeno funkční místo romské poradkyně, poradkyně pro cizince, interkulturní pracovníci a poradce pro národnostní menšiny (zajišťuje činnost Výboru pro národnostní menšiny a jiné).

Činnost oddělení je z velké části zaměřena na spolupráci s Agenturou pro sociální začleňování (Odbor Ministerstva pro místní rozvoj ČR) v rámci **Koordinovaného přístupu k sociálnímu vyloučení** (KPSV). Statutární město Brno schválilo v roce 2019 Tematický akční plán pro oblast sociálního bydlení ve městě Brně a v roce 2020 Tematický akční plán pro oblast zaměstnanosti ve městě Brně 2020-2022, které navazují na Strategický plán sociálního začleňování na období 2016-2019 (SPSZ). Na základě těchto plánů statutární město Brno a nestátní neziskové organizace realizují či budou realizovat několik projektů financovaných z úrovně evropských fondů. Ty se zaměřují primárně na problematiku dostupného zaměstnávání a sociálního bydlení. V případě statutárního města Brna se jedná o projekty „Podpora zaměstnanosti ohrožených skupin trhu práce“ (2021-2022), „Programové zabydlování rodin i jednotlivců a zvyšování kompetencí k bydlení“ (2020-2022) a „Kontaktní místo pro bydlení“ (2020-2022), v jehož rámci mimo jiné OSZ navrhlo a připravilo k realizaci tzv. Bytovou kancelář, jež je organizačně zařazena pod Bytový odbor MMB a slouží jako centrální místo pro obyvatele města v oblasti řešení záležitostí spojených s bydlením.

V roce 2020 pokračovalo taktéž naplňování jednotlivých klíčových aktivit projektů realizovaných na základě SPSZ, které jsou zaměřené na sociální bydlení (pro rodiny s dětmi i jednotlivce), prevenci ztráty bydlení, zaměstnávání dlouhodobě nezaměstnaných (nad 12 měsíců) osob v evidenci Úřadu práce ČR a projekty zaměřené na rodinu a zdraví (manželské poradny, zdravotně-sociální pomocníci, sociálně-aktivizační služby, rodinní asistenti atd.).

Dotace organizacím národnostních menšin a etnik

V Brně působí 23 organizací, z nichž těchto 12 národností: bulharské, jihoslovanské (Bosňané, Černohorci, Makedonci, Slovinci, Srbové), maďarské, německé, polské, romské, rusínské, ruské, řecké, slovenské, ukrajinské a vietnamské, realizují zajímavé aktivity. Některé národnosti mají více organizací, např. Řekové 3 organizace, Bulhaři, Němci, Rusové, Slováci a Ukrajinci 2 organizace. V dotačním řízení bylo podáno 23 žádostí na rok 2020 – na projekty organizací etnických a národnostních menšin, přičemž 21 z nich dotaci obdrželo, neboť splnily výzvu stanovené požadavky.

Neinvestiční dotace byly využity organizacemi jak pro zájmové aktivity, kulturní akce, festivaly menšinových kultur (např. Babylonfest 2020, Týden romské kultury), vydavatelskou činnost (především tisk bulletinů, např. maďarský zpravodaj Brünni Magyar Futár, německé Nachrichtendienst, Kleiner Bruner Gassebote), tak i na provozní výdaje organizací (pronájmy místností a sálů, aktualizace webových stránek, výrobu plakátů, propagace kulturních akcí). Dále dotace umožnily pokrýt náklady na volnočasové aktivity dětí včetně romské mládeže (např. setkání menšin při oslavách státních svátků, pořádání výstav, besed a přednášek).

Dotace v oblasti národnostních menšin a etnik	počet podpořených projektů	výše dotace
Dotace na projekty jednotlivých organizací národnostních menšin a etnik	20	1 105 000 Kč
Festival dnů brněnských národnostních menšin BABYLONFEST 2020	1	186 000 Kč
Týden romské kultury 2020	1	75 000 Kč
Festival Django Fest 19. ročník	1	34 000 Kč
CELKEM	23	1 400 000 Kč

Na Odboru sociální péče Magistrátu města Brna se problematice národnostních menšin a etnik věnuje poradce pro národnostní menšiny, který je také tajemníkem Výboru pro národnostní menšiny (dále jen VNM) - poradního orgánu Zastupitelstva města Brna. VNM byl ustanoven při Zastupitelstvu města Brna v listopadu roku 2001. Od uvedené doby pokračuje výbor ve své činnosti na pravidelných měsíčních zasedáních, přičemž v roce 2020 zasedal celkem sedmkrát. Snížená frekvence zasedání byla způsobena především omezeními spojenými s pandemií nemoci COVID-19. Na zasedáních se výbor zabýval zejména dotačním řízením (projednávání žádostí organizací národnostních menšin o dotace z rozpočtu statutárního města Brna), kulturními akcemi národnostních menšin v Brně a na jižní Moravě, přípravou a realizací festivalu brněnských národnostních menšin Babylonfest 2020.

V současném volebním období 2018–2022 pracuje VNM v pětičlenném složení, z toho tři členové jsou zástupci národnostních menšin a dva zastupitelé města Brna. Členové z řad národnostních/etnických menšin jsou zástupci maďarské, slovenské a vietnamské národnostní menšiny.

Aktivity města v oblasti integrace cizinců

V Brně nadále narůstá počet cizinců. K 31. 12. 2020 dosáhl dle statistik MVČR **počet cizinců s trvalým nebo dočasným pobytem ve městě počtu 37 071**. Trendem je nadále narůstající počet trvalých pobytů na úkor dočasných, z čehož lze usuzovat, že Brno je v rostoucí míře místem, kde se cizinci trvale usazují, nikoliv kam pouze přijíždějí za prací. Brno je městem s druhým největším počtem cizinců v České republice.

Právní, psychologickou a další pomoc uprchlíkům a azylantům poskytují v režimu sociálních služeb nestátní organizace OPU (Organizace pro pomoc uprchlíkům), Armáda spásy, In Iustitia a Diecézní charita Brno. Mimo režim sociálních služeb pracují s cizinci další NNO, jako Brno EXPAT Centre, Nesehnutí, Be International. Některé aktivity těchto organizací pak probíhají v režimu projektového partnerství s Centrem pro cizince JmK. Partnerem projektu je i Magistrát města Brna, který zajišťuje především interkulturní práci, síťování a prohlubování spolupráce aktérů integrace cizinců na území města.

V roce 2020 byly Magistrátem města Brna realizovány následující projekty:

Integrace cizinců ve městě Brně

V září 2020 byla volenými orgány města schválena **Strategie integrace cizinců ve městě Brně 2020–2026**, v průběhu roku 2020 zároveň probíhaly práce na prvním akčním plánu ke Strategii pro roky 2021–2023. Ten bude voleným orgánům města předložen v prvním pololetí roku 2021.

Celý proces byl pojat participativně a akční plán byl vytvořen na základě práce osmi tematických pracovních skupin.

Ve spolupráci s MŠ a ZŠ Jihomoravské náměstí 2, p. o. byla realizována podpora vietnamských žáků a rodičů formou tlumočení a poradenství. Město Brno dále díky projektu vytvořilo pozici interkulturního pracovníka s vietnamštinou pro oblast školství (byla navázána spolupráce s několika školami s vietnamskými žáky), realizovalo kurz pro lektory českého jazyka pro děti s odlišným mateřským jazykem (dále jen OMJ) a také doučovací kurzy českého jazyka pro děti s OMJ.

Projekt byl financován v rámci dotační výzvy MVČR na podporu lokální integrace cizinců v obcích na rok 2020.

SKILL Centrum pro cizince v JmK

Ve spolupráci s Jihomoravským krajem se rozběhl sociálně inovační projekt SKILL Centrum pro cizince v JmK. Cílem projektu je přenos zahraničních zkušeností s cílem rozpoznat, zvyšovat a využít znalosti, dovednosti a kvalifikaci, kterou si cizinci přinášejí do Jihomoravského kraje ze zemí původu a podpořit tak optimální využití jejich ekonomického potenciálu. Cílem je také rozvoj interkulturní práce v dalších obcích v regionu. Statutární město jako partner projektu realizuje aktivity zaměřené na interkulturní práci, její šíření do dalších obcí v regionu a garantuje expertní zaštitění projektu z hlediska interkulturních kompetencí všech zúčastněných. Interkulturní tým má tyto jazykové specializace: ukrajinština, ruština, rumunština, moldavština, arabština a vietnamština. Součástí práce interkulturních pracovníků je tlumočení klientům a veřejným institucím, doprovody, síťování, terénní práce a mapování daných komunit, informační kampaně pro cizince, překlady a navrhování systémových nástrojů.

Projekt byl zahájen v březnu 2020 a bude ukončen v červnu 2023.

Opatření z oblasti epidemie Covid-19

Činnost oddělení a péče o klienty zůstala i v době pandemie Covid-19 zachována v maximální možné míře. Pro účely maximalizace ochrany zdraví pracovníků oddělení a klientů byla zavedena přísná hygienická opatření, pravidelné střídání v kancelářích, možnost fyzicky přijímat klienty pouze po předchozím objednání v předem vymezených úředních hodinách. Díky těmto opatřením nebyla činnost oddělení paralyzována, onemocnění Covid-19 postihlo v průběhu roku pouze nižší jednotky pracovníků působících na oddělení a dařilo se úspěšně zachovat veškeré činnosti včetně naplňování projektů.

11. Programy prevence kriminality a protidrogová prevence

Programy prevence kriminality

Prevence kriminality má své místo v činnosti MMB od května roku 1995. V současné době vychází ze strategického dokumentu **Koncepce prevence kriminality ve městě Brně na léta 2017-2021**, v němž jsou stanoveny cíle, priority a opatření pro tuto oblast. Každoročně je realizován Městský program prevence kriminality, jehož součástí jsou projekty organizací, zaměřené na naplňování dílčích opatření. V roce 2020 bylo realizováno celkem 33 projektů, přičemž z rozpočtu města Brna bylo na tyto projekty poskytnuto 6 100 tis. Kč.

Rok 2020	Celkem	Sociální prevence	Situační prevence	Informace pro občany
Počet projektů	33	23	1	9

Mezi projekty roku 2020 tradičně převládá počet těch, které patří do oblasti sociální prevence. Jedná se především o projekty, které se zabývají řešením problematiky domácího násilí a pomocí obětem trestné činnosti. U některých projektů nebylo možné realizovat všechny plánované aktivity (například společná setkávání apod.) s ohledem na nastavená bezpečnostní opatření v souvislosti s onemocněním Covid-19. Proto nebyly také realizovány „Projekty spolupráce KCP“ (Koordinačního centra prevence), jejichž obsahem měla být osobní účast pracovníků KCP na zahraničních pracovních skupinách a konferencích zaměřená na výměnu zkušeností a příkladů dobré praxe v prevenci. Nepodařilo se také uskutečnit celoměstský seminář k prevenci kriminality, který se koná každoročně v podzimních měsících.

Pokračovala však **zahraniční spolupráce s EFUS** (Evropské fórum pro bezpečnost ve městech), jehož členem je Brno od roku 2006. Od roku 2018 je zastoupeno také ve výkonném výboru tohoto mezinárodního uskupení měst a regionů. Nejen zasedání výkonného výboru, ale i pracovní skupiny, workshopy, semináře a konference probíhaly on-line.

Programy protidrogové prevence

Protidrogová prevence a prevence závislostí se i v roce 2020 zaměřila především na ochranu veřejného zdraví, bezpečnost a předcházení problémům v souvislosti s užíváním návykových látek a jinými závislostmi u všech věkových kategorií. Cíle a opatření jsou definovány ve **Strategii politiky statutárního města Brna v oblasti drog a závislostí na období 2018-2021** a v dokumentu Akční plán Strategie politiky statutárního města Brna v oblasti drog a závislostí na období 2020-2021. Každoročně je zpracována také Zpráva o situaci v oblasti drog a závislostí, která obsahuje dostupná data z této oblasti.

Odborným orgánem pro tuto oblast je **Městský koordinační tým pro oblast drogové politiky**.

V roce 2020 bylo podpořeno celkem 18 projektů:

ROK 2020	Počet organizací	Počet projektů	Výše dotace
Individuální dotace	3	3	3 076 000 Kč
Programová dotace	3	15	7 878 000 Kč

CEKEM	6	18	10 954 000 Kč
--------------	---	----	---------------

Individuální dotace byla poskytnuta Psychiatrické nemocnici Brno-Černovice na provoz detoxifikačních lůžek. Psychiatrická klinika FN Brno, která mimo zajištění detoxifikační lůžkové péče provozovala i Krizové centrum a anonymní Linku naděje, také získala finanční prostředky z rozpočtu města. Podpořen byl i Spolek křesťanské pomoci Bučovice, který pracoval v Brně s osobami bez přístřeší závislými na alkoholu, drogách nebo hazardním hraní.

Programové dotace byly poskytnuty Společnosti Podané ruce na projekty, které řeší komplexní péči a rozvoj metod práce s hazardními hráči a jejich blízkými, na doléčovací, terapeutická a jiná centra, poradenskou linku, aplikaci Čára a na program realizovaný v prostředí taneční scény, nočního života a zábavy. Podpořeny byly rovněž projekty zaměřené na podporu průvodců zotavením a peer pracovníků, na zvýšení informovanosti o možnostech odborné pomoci pro hazardní hráče a jejich blízké a osvětovou kampaň zaměřenou na sázkaře apod. Renadi, o. p. s. získala finanční podporu na projekty věnované prevenci závislostí na alkoholu u mladých lidí, na práci v terénu s uživateli návykových látek a s hráči hazardních her a na prevenci gamblingu a sázení v on-line prostředí.

ÚPLZ A-kluby Brno, z. ú. se ve svém projektu zaměřil na ambulantní léčbu závislosti na drogách a patologickém hraní.

Brno je členem **pracovní skupiny „Drogová prevence“ v rámci Eurocities**. Uskutečnila se tři zasedání on-line, na nichž byla pozornost věnována prevenci zneužívání legálních a nelegálních látek, příp. dalším závislostem. Velká část programu byla zaměřena na sdílení aktuálních informací o dopadech epidemie Covid-19 na cílovou skupinu uživatelů, včetně nastavení pomoci a posílení služeb.

Ve spolupráci s NNO byla průběžně monitorována situace a potřeby uživatelů drog v době nouzového stavu.

12. Výdaje na sociální péči v roce 2020

Financování úkolů obcí vyplývajících ze zákona o sociálních službách a zákona o pomoci v hmotné nouzi probíhá v rámci souhrnného příspěvku ze státního rozpočtu (MPSV) na výkon státní správy. Tento příspěvek není účelově zacílen a záleží na rozhodnutí volených orgánů obce, do kterých oblastí výkonu správy bude rozdělen (mimo agendu sociálně-právní ochrany dětí, která je plně hrazena účelovou státní dotací).

Dotace z rozpočtu MPSV na výkon sociální práce v případě Magistrátu města Brna představovala v roce 2020 dotaci v celkové výši 17,8 mil Kč na celkem 50 sociálních pracovníků (48,5 přepočtených úvazků).

Na Odboru sociální péče Magistrátu města Brna v současnosti pracuje celkem 159 zaměstnanců (včetně 50 sociálních pracovníků).

Ze státního rozpočtu byly hrazeny výdaje na některé sociální služby, dotace na programy prevence kriminality drogových závislostí i dotace na úhradu v oblasti sociálně-právní ochrany dětí. Celkem bylo ze státního a krajského rozpočtu poskytnuto městu Brnu na oblast sociální péče přes 610 mil. Kč.

Z rozpočtu města Brna bylo v roce 2020 na služby sociální péče (provozní výdaje) prostřednictvím Odboru sociální péče vynaloženo téměř 615 mil. Kč. Uvolněním vyšších finančních prostředků ze státního rozpočtu (rozpočtu Jihomoravského kraje) proti roku 2020 došlo k navýšení o cca 180 mil. Kč. Jedná se o jednak o navýšení prostředků dlouhodobě podfinancované oblasti sociálních služeb ze strany státu a zároveň s sebou rok 2020 nesl vyšší výdaje spojené s pandemií Covid 19. Také město Brno organizacím poskytlo ze svého rozpočtu o cca 30 mil. Kč více oproti předchozímu roku 2019. Šlo zejména o zřízení center pro osoby bez domova, zřízení karanténních ubytoven, vyšší výdaje na protiepidemická opatření, nákupy ochranných pomůcek apod.

V oblasti investic došlo v roce 2020 k navýšení výdajů o 136 mil. Kč. Byly mimo jiné dokončeny rekonstrukce dvou domovů pro osoby se zdravotním postižením (Nováčkova, Mostecká), bylo realizováno zateplení objektů domova pro seniory Vychodilova a Podpěrova, a opatření ke snížení energetické náročnosti budovy domova pro seniory Věstonická. Vše za významné podpory z fondů EU. Investičními dotacemi byly také podpořeny projekty nestátních neziskových organizací, a to 4 mil. Kč pro TyfloCentrum Brno, o.p.s. na projekt „Dům služeb pro nevidomé Josefa Chaloupky“ a 5 mil. Kč Diecézní charita Brno na projekt rekonstrukce centra pro sociálně znevýhodněné CELZUS.

Výdaje na sociální péči (v tis. Kč)	2019	2020
Provozní výdaje	1 015 358	1 225 094
1. Výdaje hrazené ze státního rozpočtu / rozpočtu Jihomoravského kraje	428 956	610 252
a) Dotace na úhradu nákladů v oblasti sociálně-právní ochrany dětí v Brně	72 407	84 381
b) Dotace na sociální služby příspěvkovým organizacím	285 696	446 628
c) Dotace na sociální služby pečovatelské služby při 6 MČ	66 381	75 492
d) Dotace na sociální služby OSP – nízkoprahové zařízení	924	934
e) Dotace na prevenci kriminality ze státního rozpočtu a JMK	724	0
f) Příspěvek na výkon pěstounské péče	2 824	2 817

2. Výdaje hrazené z rozpočtu města (Odboru sociální péče MMB)	586 402	614 842
Služby sociální péče (provozní výdaje)	507 386	535 826
<ul style="list-style-type: none"> • 13 příspěvkových organizací (11 domovů pro seniory, Centrum sociálních služeb + DROM) – příspěvek zřizovatele 	409 610	418 894
<ul style="list-style-type: none"> • dotace nestátním neziskovým organizacím na sociální služby a činnosti spojené v souvislosti s pandemií Covid 19 	78 801	97 901
<ul style="list-style-type: none"> • mimořádné dotace NNO na sociální služby v souvislosti s krizovou situací v zimních měsících 	180	183
<ul style="list-style-type: none"> • dotace organizacím národnostních menšin 	1 400	1 400
<ul style="list-style-type: none"> • dotace na programy prevence kriminality 	3 100	3 600
<ul style="list-style-type: none"> • náklady na provoz v zařízeních Odboru sociální péče MMB 	3 281	2 654
<ul style="list-style-type: none"> • dotace na projekty protidrogové prevence 	11 014	11 194
Finanční prostředky postoupené městským částem	79 016	79 016
<ul style="list-style-type: none"> • 6 středisek pečovatelské služby 	79 016	79 016
Investiční výdaje z rozpočtu města v oblasti sociálních služeb	34 197	170 157
Celkem výdaje na sociální péči v městě Brně za rok 2019 a 2020	1 049 555	1 395 251

Závěrečné shrnutí

Cílem sociální péče v městě Brně je pomáhat občanům města Brna v nepříznivé sociální situaci, a to formou sociální práce a sociálních služeb, které jsou zaměřeny na cílové skupiny, k nimž patří senioři, děti, mládež a rodiny, občané s různým druhem zdravotního postižení, ale i osoby ohrožené sociálním vyloučením.

Sociální práce spočívá v poradenství, sociální depistáži, pomoci při řešení obtížných životních situací a práci s klientem v jeho přirozeném sociálním prostředí. Sociální práci vykonává Odbor sociální péče Magistrátu města Brna ve spolupráci se sociálními odbory 23 městských částí Brna. Sociální služby byly v roce 2020 poskytovány Odborem sociální péče magistrátu města Brna, 6 středisky pečovatelské služby při úřadech jednotlivých městských částí, 12 příspěvkovými organizacemi města a více než 90 neziskovými subjekty, kterým město přispívá na jejich činnost ze svého rozpočtu.

Rok 2020 byl specifický vlivem pandemie koronaviru SARS-CoV-2, která se promítla do všech oblastí života včetně sociální. Nastalá situace ukázala, že město dokáže okamžitě reagovat na vzniklou krizi a při jejím řešení se spojit s příspěvkovými a neziskovými organizacemi. Ať už prostřednictvím Linky pomoci 800 140 800, zajištěním ochranných pomůcek či vzniku nových typů služeb pro potřebné.

Celkové výdaje na sociální péči v roce 2020 činily **1 049 555 tis. Kč**. Ze státního rozpočtu byly hrazeny výdaje na některé sociální služby, dotace na programy prevence kriminality a drogových závislostí i dotace na úhradu nákladů v oblasti sociálně právní ochrany dětí. Celkem bylo ze státního a krajského rozpočtu poskytnuto městu Brnu na oblast sociální péče přes 610 mil. Kč. Z rozpočtu města Brna bylo v roce 2020 na služby sociální péče (provozní výdaje) prostřednictvím Odboru sociální péče vynaloženo 615 mil. Kč.

Poradna **Socio Info Point (SIP)** zaměřuje svoji činnost na zvyšování povědomí a informovanosti občanů města Brně v sociální oblasti. Toto poradenské místo poskytuje pomoc při řešení složitých životních situací, zprostředkovává kontakt s jinými organizacemi a institucemi a nabízí komplexní informace o sociálních službách. V roce 2020 poskytly pracovnice SIP pomoc a radu **7 205 klientům** (v roce 2019 se jednalo o 2 786 klientů za rok). Pracovnice řešily dotazy týkající se oblastí sociálních dávek a sociálních služeb, otázky zadluženosti, důchodové pojištění apod. Pro činnost SIP je využíván informační portál sociální péče v městě Brně **www.socialnipece.brno.cz**, webový portál, který je průběžně aktualizován, je kromě poradenství využíván také pro spolupráci s NNO poskytujícími sociální služby, pro komunitní plánování sociálních služeb a pro dotační řízení na sociální služby.

Rodinám s dětmi a osobám ohroženým chudobou byly v roce 2020 zajišťovány potřebné sociální služby, realizována poradenská a depistážní činnost a poskytována pomoc při zvládání obtížných životních situací. Tato pomoc byla poskytnuta 1 212 klientům, z toho 531 rodinám s nezaopatřenými dětmi. Pomoc sociálních pracovníků ve sledovaném roce nejčastěji vyhledávali lidé, žijící v nevhodných a nejistých formách bydlení, nejčastěji v ubytovnách či hygienicky závadných bytech. O pomoc při řešení bytové situace požádalo celkem 448 klientů, z toho 243 rodin s nezaopatřenými dětmi.

Další aktivity byly zaměřeny na **oblast sociálně-právní ochrany dětí**, v jejímž rámci magistrát města Brna spolupracuje se sociálními útvary jednotlivých městských částí. Ke konci roku 2020 evidoval Referát náhradní rodinné péče celkem 33 žadatelů o náhradní rodinnou péči, z toho 25 žadatelů o osvojení, 7 žadatelů o pěstounskou péči a 1 žadatele o pěstounskou péči na přechodnou dobu.

V průběhu sledovaného roku vedl v evidenci 303 pěstounů, ke konci roku 267 pěstounů (z toho 1 299 prarodičů dětí a 73 jiných příbuzných), 13 pěstounů na přechodnou dobu a 64 poručníků osobně vykonávajících poručnickou péči.

Osobám se zdravotním postižením a seniorům, kteří se ocitli v nepříznivé sociální situaci, poskytuje pomoc Oddělení péče o seniory a osoby se zdravotním postižením. V roce 2020 byla poskytnuta sociální práce 2 176 klientům na základě jejich požadavků a potřeb. Nově evidovaných klientů v roce 2020 bylo 551. Jednorázových anonymních poradenství či intervencí bylo v průběhu roku poskytnuto 1 024. Z celkového počtu klientů oddělení převažuje skupina seniorů nad 65 let, jichž evidujeme 75 %. Z hlediska zastoupení mužů a žen převažují ženy 65 %, oproti 35 % mužů.

V průběhu roku 2020 bylo vyměněno či vydáno nových celkem 1 245 parkovacích průkazů a jedno označení do vozidla O2 držitelům průkazu ZTP z důvodu postižení úplnou nebo praktickou hluchotou, kteří jsou zároveň držiteli řidičského oprávnění. V témže roce bylo na oddělení vydáno 96 euroklíčů osobám se sníženou schopností pohybu, které zajišťují rychlou a důstojnou dostupnost veřejných sociálních a technických kompenzačních zařízení.

V roce 2020 evidovalo Oddělení sociálních kurátorů celkem 1967 **klientů ohrožených sociálním vyloučením**, kterým byla určena komplexní péče spočívající v zajištění základních životních potřeb, poradenské pomoci a sociálně terapeutické činnosti. Specializované právní poradenství bylo poskytnuto 41 klientům, pracovní terapie využilo 56 klientů. V rámci depistážní činnosti sociální kurátoři pravidelně vyhledávali a kontaktovali lidi bez domova v nejrůznějších typech nelegálních nocležišť, navštěvovali městský prostor a další místa. Při tzv. kontinuální práci navštívili pracovníci oddělení celkem 5 věznic, kde provedli pohovory se 14 klienty ve výkonu vazby a trestu odnětí svobody. Oddělení také dále pokračovalo v projektu motivovaného vyhledávání tuberkulózy ve spolupráci s Krajskou hygienickou stanicí a Poliklinikou Zahradníková, stejně jako v projektu sbírky nepoužívaného šatstva, sbírky nábytku či se zapojilo do potravinové sbírky.

Služby sociální prevence spojené s pobytem v Azylovém domě pro mládež Oddělení sociální prevence pro mladistvé a mladé dospělé Odboru sociální péče využilo v roce 2020 celkem 67 klientů, z toho 10 nezletilých. Služba je určena pro mladé lidi od 15 do 26 let, kteří nemají kde bydlet a potřebují svoji nepříznivou sociální situaci řešit; a pro rodiče, kteří mají výchovné problémy se svými dětmi a nejsou schopni je již sami řešit. Nejčastějšími důvody pobytu byly důvody sociální (finanční tíseň, zhoršený školní prospěch a zanedbávání školní docházky, poruchy chování). Klienti této služby absolvovali výcvik v základních sociálních dovednostech podle individuálních plánů a byla jim poskytována pomoc při zprostředkování zaměstnání. V azylovém domě byli ubytováni zpravidla do doby vyřešení sociálního problému, ve většině případů po dobu kratší než půl roku. Pro klienty oddělení byl určen i nízkoprahový klub Kumbál, jehož služeb v loňském roce využívalo 68 klientů.

I v roce 2020 pokračoval proces **plánování sociálních služeb v Brně metodou komunitního plánování**, jehož cílem je vytváření sítě kvalitních, dostupných a efektivních sociálních služeb v Brně odpovídající potřebám jeho obyvatel i možnostem dostupných finančních zdrojů. Město Brno má v pořadí již **6. Komunitní plán sociálních služeb města Brna pro období 2020-2022**. Dokument je nezbytným podkladem pro financování sociálních služeb, které je v souladu s platnou legislativou vícezdrojové, a východiskem pro tvorbu základní sítě efektivních a dostupných sociálních služeb na území města S procesem plánování úzce souvisí financování sociálních služeb včetně dotačního řízení pro NNO, které poskytují sociální služby či služby navazující. V roce 2020 obdrželo dotace 93 neziskových organizací, a to v celkové výši přes 105 milionů Kč. Touto částkou bylo podpořeno celkem 127 registrovaných sociálních služeb a 74 souvisejících projektů.

V roce 2020 byly z rozpočtu města Brna pro organizace působící v **oblasti národnostních menšin a etnik** poskytnuty dotace ve výši 1 400 tis. Kč. Národnostními menšinami se na svých pravidelných měsíčních zasedáních zabýval Výbor pro národnostní menšiny Zastupitelstva města Brna.

Strategie sociálního začleňování probíhá ve spolupráci s Agenturou pro sociální začleňování (odbor Úřadu vlády ČR), a to v rámci **Koordinovaného přístupu k sociálně vyloučeným lokalitám** (KPSVL). Město Brno schválilo v roce 2020 **Tematický akční plán pro oblast zaměstnanosti ve městě Brně 2020-2022** a **Strategii integrace cizinců ve městě Brně 2020–2026**. Ve spolupráci s Jihomoravským krajem se rozběhl sociálně **inovační projekt SKILL Centrum pro cizince v JMK**. Cílem projektu je přenos zahraničních zkušeností s cílem rozpoznat, zvyšovat a využít znalosti, dovednosti a kvalifikaci, kterou si cizinci přinášejí do Jihomoravského kraje ze zemí původu a podpořit tak optimální využití jejich ekonomického potenciálu. Projekt byl zahájen v březnu 2020 a bude ukončen v červnu 2023.

V rámci **městského programu prevence kriminality** se v roce 2020 realizovalo 33 projektů, přičemž z rozpočtu města Brna bylo na programy prevence kriminality přiděleno 6 100 tis. Kč. Koordinační centrum prevence (KCP) aktivně spolupracovalo s Českou kriminologickou společností, s Městskou policií Brno, s Agenturou pro sociální začleňování, se kterou se podílí na realizaci Strategického plánu sociálního začleňování, a s řadou dalších subjektů.

V souladu s **protidrogovou politikou** města Brna bylo v roce 2020 podpořeno celkem 18 projektů protidrogové prevence, a to částkou 10 954 tis. Kč. Mezi priority protidrogové politiky Brna patří ochrana veřejného zdraví, bezpečnost a předcházení problémům z užívání návykových látek, zejména se zaměřením na cílovou skupinu děti a mládež. Část těchto projektů protidrogové prevence spadá, v souladu se ZMB schválenou Konceptí prevence kriminality, do Městského programu prevence kriminality.

Pokračovala **zahraniční spolupráce** s Fórem sociálních věcí v rámci sdružení evropských měst EUROCITIES, a to zejména v jeho pracovních skupinách „Bezdomovectví“ (Homelessness), „Migrace a integrace“ a „Roma Task Force“ (řešení problematiky romské minority). I v roce 2020 pokračovala zahraniční spolupráce s EFUS (Evropské fórum pro bezpečnost ve městě).

