



# PLÁN SOCIÁLNÍHO ZAČLEŇOVÁNÍ STATUTÁRNÍHO MĚSTA BRNA

**2022–2027**

## Obsah

Úvod.....	2
Představení plánu.....	3
<b>Popis výchozího stavu .....</b>	<b>4</b>
Návaznost na strategické dokumenty.....	5
Východiska a principy .....	8
Výzvy k řešení (problémy).....	10
Proces vytváření plánu .....	11
Klíčová data a fakta.....	12
<b>Návrhová část.....</b>	<b>13</b>
Vize .....	14
Hlavní cíl .....	15
Strategické priority a specifické cíle.....	16
Příloha č. 1 – Očekávání aktérů .....	35
Příloha č. 2 – Důležité údaje .....	40
Příloha č. 3 – Výčet problémů podle pracovních skupin .....	43
Příloha č. 4 – Představení územního celku .....	58
Příloha č. 5 – Charakteristika sociálního vyloučení.....	60
Příloha č. 6 – Místní síť a její financování.....	64
Příloha č. 7 – Vyhodnocení předchozího plánovacího cyklu .....	65

## Úvod

---

Strategický plán sociálního začleňování města Brna pro roky 2022–2027 přichází s návrhem priorit a cílů, jimž je potřeba se v rámci podpory sociální soudržnosti a rozvoje obce věnovat. Tematicky navazuje na plán předchozí, který byl naplňován v období 2016–2019 a věnoval se cílům v oblastech bydlení, vzdělávání, zaměstnanosti, bezpečnosti a prevence a rodiny a zdraví. Spolupráce Brna s Agenturou pro sociální začleňování ÚV (nyní Odborem pro sociální začleňování MMR), která začala v roce 2015, pokračuje i v letech 2021–2027, a to díky Memorandu o spolupráci v rámci Koordinovaného přístupu k sociálnímu vyloučení 2021+. Tento dokument přijalo město Brno a otevírá cestu k evropským dotacím a zdrojům, z nichž lze financovat činnosti v rámci priorit a cílů, které nový Strategický plán sociálního začleňování vymezuje. Díky memorandu vznikla expertní skupina Lokální partnerství, která poskytuje odbornou podporu v oblasti sociálního začleňování. Jejími členy jsou zástupci města, dotčených odborů MMB, příspěvkových organizací, vzdělávacích institucí a organizací, bezpečnostních sborů, zaměstnavatelských svazů, zdravotnických institucí a organizací, centrálních orgánů státní správy a další státních či nestátních organizací a institucí. Takto široký orgán umožňuje sdílet zkušenosti a problémy z mnoha úhlů pohledu. Plán spolupráce akcentuje šest základních témat, která budou v následujících pěti letech rozvíjena. Jedná se o bydlení, dluhovou problematiku, zaměstnanost, bezpečnost a prevenci, rodinu a zdraví a sociální vyloučení cizinců. Město Brno zajišťuje v klíčových oblastech funkční systém sociální pomoci, ale podpora a případné rozšiřování některých služeb je nutné, aby bylo sociálním problémům úspěšně předcházeno a pokud se naplno projeví, tak aby byly účinným způsobem řešeny. Stejně jako jiným obcím a městům se téma sociálního vyloučení nevyhýbá ani Brnu. Je potřebné usilovat o jeho eliminaci, rozvíjet aktivity v oblasti řešení sociálního vyloučení, případně hledat nové cesty a způsoby řešení.

## Představení plánu

---

Strategický plán sociálního začleňování ve městě Brně pro roky 2022–2027 je strategicko-koncepční dokument, jehož účelem je vytvořit podmínky pro strategické řízení problematiky sociálního začleňování. Skládá se ze dvou částí. První se věnuje popisu výchozího stavu, na ni navazující část přichází s návrhy, co by mělo být řešeno. Popis výchozího stavu poukazuje na návaznost strategického plánu na jiné dokumenty, uvádí východiska a principy, k nimž se strategie hlásí, popisuje tvorbu dokumentu a uvádí klíčová data a fakta z oblasti sociálního vyloučení ve vztahu k návrhové části. Ta začíná vymezením vize a cíle strategického plánu, na které navazuje nejdůležitější kapitola věnující se strategickým prioritám a specifickým cílům.

Priority jsou celkem čtyři: 1) Zajištění společných postupů a synergií, 2) Podpora prevence a rané pomoci, 3) Řešení problémů a intervence, 4) Kvalita a efektivita služeb/programů. První priorita klade důraz na vytvoření podmínek k tomu, aby strategický plán dobře fungoval. Zaměřuje se na větší propojování aktérů a služeb (síťování služeb) a na zavádění multidisciplinárního přístupu a týmové práce. Druhá priorita míří do opomíjené oblasti prevence a vytváří podmínky pro to, abychom dokázali úspěšně a včas sociálním problémům předcházet. Navrhuje rozvíjet prevenci zaměřenou na děti a mladistvé, rodiče a vůbec věnovat větší pozornost rozvoji prevence a preventivních programů a služeb ve městě. Následující priorita poukazuje na nutnost řešení ve vztahu k problémům, které volají po řešení již delší dobu. Patří sem zvyšování zaměstnanosti a zaměstnatelnosti osob v riziku sociálního vyloučení, potřeba zabývat se dostupným bydlením a dále rozvoj služeb sociálně zdravotního pomezí. Poslední priorita míří k posílení kvality a efektivity nabízených služeb či programů, vytváří prostor pro rozvoj kvality a efektivity služeb a klade důraz na větší vyhodnocování činností a aktivit, abychom měli zpětnou vazbu k tomu, jak moc byla poskytnutá pomoc účinná. Prioritní oblasti tvoří provázaný logický rámec, do něhož jsou současně zasazeny tzv. specifické cíle – obecné cíle, které říkají, jakým směrem je potřeba se vydat a v jakých oblastech navrhovat konkrétní aktivity. Toto je už úkolem navazujícího Akčního plánu, který přijde v návaznosti na priority a strategické cíle s návrhy konkrétních činností. Prioritní oblasti jsou popsány tak, aby bylo zřejmé, na jaký nedostatek reagují a kam směřují.

# Popis výchozího stavu

## Návaznost na strategické dokumenty

---

Strategický plán sociálního začleňování je zpracován v souladu s tematickými dokumenty na národní (zejm. Strategie sociálního začleňování 2021–2030, Strategie rovnosti, začlenění a participace Romů na období 2021–2030), regionální (zejm. Akční plán rozvoje sociálních služeb v Jihomoravském kraji pro 2023, Konceptce prevence kriminality JMK na období 2017–2021) a komunální úrovni (zejm. Konceptce sociální politiky města Brna do roku 2030, 6. komunitní plán sociálních služeb města Brna pro období 2020–2022).

### **Strategie sociálního začleňování 2021–2030**

Strategie sociálního začleňování 2021–2030 je národní dokument zastřešující v rámci území České republiky hlavní oblasti významné pro sociální začleňování osob sociálně vyloučených a sociálním vyloučením ohrožených; materiál pokrývá také oblasti boje s chudobou a sociálním vyloučením a stanovuje prioritní témata sociálního začleňování a jeho financování ze zdrojů ČR i Evropské Unie (dále jen „EU“). Strategie vznikla ve spolupráci Ministerstva práce a sociálních věcí s odborem (Agenturou) pro sociální začleňování Úřadu vlády ČR, který je pověřen koordinováním koncepčního přístupu k sociálnímu vyloučení na regionální a celostátní úrovni. Na základě schválení návrhu na sloučení se Strategií boje proti sociálnímu vyloučení, jejímž gestorem je Agentura, se Strategie nově rozšířila také o témata, jimž se dosud věnovala Strategie boje proti sociálnímu vyloučení.

### **Strategie rovnosti, začlenění a participace Romů na období 2021–2030**

Hlavním cílem Strategie 2030 je nastavení nástrojů v systémech vládní politiky, a to prostřednictvím účinných mechanismů a procesů, které mají za cíl posilovat rovné a spravedlivé zacházení a rovné příležitosti s respektem k občanské a národnostní identitě Romů. Realizace obsahu tohoto národního dokumentu počítá s aktivní participací zástupců romské národnostní menšiny. Občanské zplnomocnění příslušníků romské národnostní menšiny má vést k jejich občanské, socio-ekonomické, politické, a kulturní emancipaci. Účelem Strategie je vytvořit rámec pro opatření, která rozvinou pozitivní změny, jichž bylo dosaženo v některých oblastech romské integrace, a pro opatření, která povedou ke zvrácení negativních trendů tam, kde negativní trendy přetrvávají, a/nebo se prohlubují. Cílem je odstranění všech neodůvodněných a nepřijatelných rozdílů mezi situací značné části Romů a většinové populace.

### **Střednědobý plán rozvoje sociálních služeb na období 2021–2023**

Jedná se o strategický dokument, který nastiňuje dlouhodobý směr Jihomoravského kraje v oblasti podpory a řízení rozvoje sociálních služeb na svém území. Snahou Jihomoravského kraje je rozvoj sociálních služeb pojmut nejen jako navyšování kapacity, ale především jako rozvoj kvality služeb, které reagují na potřeby občanů v obtížné situace a nabízí řešení a podporu co nejbližší přirozenému prostředí lidí. Rozvojová strategie je každoročně zpřesňována prostřednictvím akčních plánů rozvoje sociálních služeb v reakci na aktuální změny v sociální oblasti a dalších sférách života v kraji.

### **Akční plán rozvoje sociálních služeb v Jihomoravském kraji pro 2023**

Akční plán rozvoje sociálních služeb na rok 2023 (dále Akční plán) je strategický dokument odboru sociálních věcí, který konkretizuje strategii Jihomoravského kraje nastavenou a schválenou ve Střednědobém plánu rozvoje sociálních služeb v Jihomoravském kraji na období 2021–2023. Akční plán obsahuje a reflektuje konkrétní strategii podpory a rozvoje služeb v roce 2023. Strategie se opírá o výstupy pracovních skupin pro plánování sociálních služeb, tj. pracovních skupin koordinátorů KPSS či okresních týmů, na kterých je řešena aktuální potřebnost rozvoje a podpory sociálních služeb v území. Rozvojová strategie je také součástí Pravidel pro tvorbu sítě sociálních služeb, které stanovují podporovaný rozvoj

sociálních služeb v roce 2023. Základní síť sociálních služeb pro rok 2023 je součástí Akčního plánu rozvoje sociálních služeb v JMK pro rok 2023.

### **Koncepce prevence kriminality Jihomoravského kraje na období 2017–2021**

Vytvořená Koncepce prevence kriminality Jihomoravského kraje na období 2017–2021 vychází ze Strategie prevence kriminality v České republice na léta 2016 až 2020. Hlavním úkolem Jihomoravského kraje, deklarovaným touto koncepcí, je realizovat účinný systém prevence kriminality na svém území, koordinovat jej a zabezpečovat po stránce metodické, konzultační a rovněž finanční. Přitom je nezbytné zapojit do systému prevence kriminality celou občanskou společnost, místní samosprávy, státní i nestátní subjekty, které se prevencí kriminality zabývají.

### **Koncepce sociální politiky města Brna do roku 2030**

Koncepce sociální politiky města Brna do roku 2030 je koncepčním materiálem, který se snaží systematicky propojit všechny strategické dokumenty využívané současnou sociální politikou města Brna. Jeho cílem je na základě analýzy aktuálních potřeb různých obyvatel města Brna, očekávaného vývoje těchto potřeb v následujícím desetiletí a návrhů řešení těchto potřeb stávajícími strategickými dokumenty, navrhnout konkrétní strategické cíle a priority. Jejich dosažení by mělo v horizontu deseti let zajistit optimální fungování komplexního systému sociální politiky, která bude schopna okamžitě a flexibilně řešit různorodé sociální potřeby, problémy a situace všech obyvatel brněnské metropolitní oblasti. Komplexnost takto navrhovaného systému sociální politiky města Brna by měla být zajištěna tím, že nabízená sociální pomoc, sociální služby a výkon sociální práce budou pokrývat i dílčí oblasti sociální politiky. Za ty jsou v tomto materiálu považovány kromě sociální práce a sociálních služeb i bydlení, vzdělávání, zaměstnanost, rodina, zdraví, a bezpečnost.

### **6. komunitní plán sociálních služeb města Brna pro období 2020–2022**

V pořadí již šestý plán sociálních služeb města Brna vytvořený metodou komunitního plánování představuje současnou situaci a zároveň návrhy opatření a priorit ukazujících směr, jimiž by se sociální služby v Brně měly ubírat. Priority a vize v oblasti rozvoje služeb reagují na potřeby zjištěné během procesu plánování v rámci práce a diskuzí všech zainteresovaných účastníků, přičemž berou v úvahu finanční a další zdroje potřebné k jejich naplňování. Komunitní plán slouží jako východisko pro financování sociálních služeb, ale také jako ukazatel směru jejich vývoje. Dokument obsahuje veškeré identifikované potřeby v oblasti sociálních služeb ve městě Brně a shrnuje cíle rozvoje do konce roku 2022. Dokument se zaměřuje na potřeby občanů, kteří v Brně žijí a kteří potřebují pomoc a podporu při zvládnutí obtížných životních situací, jimž jsou nuceni čelit, ať už se jedná o seniory, rodiny s dětmi, osoby s různými handicapami či občany ohrožené sociálním vyloučením.

#### **Další dokumenty**

### **Koncepce rodinné politiky pro všechny generace 2020/2030 (Jihomoravský kraj)**

Koncepce rodinné politiky pro všechny generace je zastřešujícím dokumentem průřezových témat týkajících se různých oblastí života rodin a seniorů (občanská vybavenost, veřejný prostor, služby pro rodiny, mezilidské vztahy, slučitelnost osobního, rodinného a pracovního života atd.). V Jihomoravském kraji je rodinná politika systematicky rozvíjena již dlouhodobě a jejím hlavním cílem je vytvářet vhodné podmínky pro rodiny, aniž by bylo zasahováno do samotného fungování rodiny a všichni její členové tak měli svobodnou volbu při naplňování svých životních strategií. Cílem dokumentu je systematicky rozvíjet prorodinné a proseniorské aktivity Jihomoravského kraje, které jsou vykonávány nad rámec zákonných povinností. Stěžejní návrhová část koncepce obsahuje sedm základních priorit.

## **Koncepce prevence kriminality ve městě Brně 2017–2021**

Koncepce prevence kriminality ve městě Brně na léta 2017–2021 představuje již třetí strategický dokument k problematice prevence kriminality. Tato koncepce vychází ze Strategie prevence kriminality v České republice na léta 2016–2020. Cílem koncepce je realizovat ve městě Brně prevenci kriminality ohrožených a rizikových skupin obyvatel jako prostředek přiblížení se ideálu bezpečného města.

## **Koncepce sociálního bydlení ČR 2015–2025**

Koncepce sociálního bydlení České republiky 2015–2025 představuje rámcový dokument, který vymezuje směr budování systému sociálního bydlení pro osoby v bytové nouzi v České republice. Na přípravě textu koncepce sociálního bydlení, který byl pak následně předán k další konzultaci členům pracovních skupin, se podíleli zejm. pracovníci MPSV, ÚV a MMR, ale i externí odborníci např. z Platformy pro sociální bydlení a další.

## **Strategie bydlení města Brno 2018–2030**

Zpracování Strategie bydlení je součástí projektu s názvem „Strategické dokumenty města Brna s důrazem na oblast kvality života“, který je podpořen z Operačního programu Zaměstnanost. Jádrem daného projektu je vytvoření nového zastřešujícího strategického rozvojového dokumentu „Strategie pro Brno 2050“ a vybraných oborových strategií, zaměřených na zlepšení kvality života obyvatel města – Strategie bydlení, Kulturní strategie, Koncepce sportu a Plánu zdraví města Brna. Prioritní oblasti Strategie bydlení města Brna 2018–2030 jsou: uchování a regenerace stávajícího bytového fondu; rozvoj všech forem bytové výstavby; podpora bydlení pro obyvatele se specifickými potřebami a spolupráce s obyvatelstvem a jinými subjekty.

## **Národní strategie primární prevence rizikového chování dětí a mládeže na období 2019–2027**

Národní strategie primární prevence rizikového chování na období 2019–2027 vychází z vyhodnocení Národní strategie primární prevence rizikového chování na období 2013–2018, na kterou zároveň navazuje. Národní strategie 2019–2027 vychází ze závěrů SWOT analýzy systému primární prevence rizikového chování, kterou realizovali krajsí školští koordinátoři prevence ve spolupráci s MŠMT. Národní strategie 2019–2027 vymezuje základní pilíře politiky primární prevence, jimiž jsou: systém, koordinace, legislativa, vzdělávání, financování, monitoring, hodnocení a výzkum. Ke každému z pilířů jsou stanoveny základní cíle Národní strategie 2019–2027 a zároveň jsou v každém pilíři stanoveny priority.

## **Strategie politiky statutárního města Brna v oblasti drog a závislostí 2022–2025**

Prostřednictvím Strategie politiky statutárního města Brna v oblasti drog a závislostí vyjadřuje město Brno svůj racionální postoj k řešení drogové problematiky postavený na snižování rizik (harm reduction) a podpoře zotavení (recovery) s cílem přispět tak k ochraně veřejného zdraví a bezpečnosti a dosáhnout zlepšení situace svých obyvatel dotčených užíváním drog, závislostí na návykových látkách či hazardním hraním. Statutární město Brno se hlásí k principům integrované protidrogové politiky (politiky v oblasti drog a závislostí) podporujícím aktivní participaci a úsilí všech, kterých se oblast drog a závislostí týká, především uživatelů drog a závislých samotných.



## Východiska a principy

---

Strategický plán sociálního začleňování je založen na několika klíčových principech, které se promítly do návrhu strategie.

### 1. Mysleme na prevenci

Nelze se zaměřovat výhradně na řešení problémů, ale je potřeba se snažit jim předcházet ještě dříve, než vzniknou a plně se rozvinou. Toho lze dosáhnout tím, že se zaměříme na prevenci a budeme působit na příčiny problémů. Je potřeba podpořit hledání a zavádění vhodných včasných řešení, aby nedocházelo k nepřiměřenému sociálnímu fungování, ohrožení dětí a kumulaci rizikových způsobů chování. Nejedná se o pouhá kosmetická vylepšení programů a služeb, ale o celkové zvýšení legitimacy prevence a preventivních služeb. Vklad do prevence je dobrou investicí, která dokáže ušetřit budoucí nákladná řešení sociálních problémů.

### 2. Budujme sítě a propojujme

Řešení, která prosazují izolovaní aktéři, mají malé účinky a omezené dopady. Předpokladem zvýšení účinnosti je vytváření formálních propojení lidí, organizací, služeb, budování sítí vztahů, která umožní lepší komunikaci a spolupráci. Síťování představuje způsob, jakým dochází k organizovanému a řízenému sdílení zdrojů, dovedností, kontaktů, znalostí a dosahování cílů. Má obrovský potenciál právě při řešení problémů v oblasti sociálního vyloučení, které jsou mnohočetné a provázané. Síťování není intuitivní, na sympatiích založené vytváření klik, ale promyšlená metoda a postup, který mobilizuje místní zdroje a vede k synergickým efektům.

### 3. Pracujme multidisciplinárně

Řada řešení nebere ohled na složitost a provázanost sociálních problémů, neumí na daný jev nahlédnout z více úhlů pohledů a odborných perspektiv. Multidisciplinární přístup nabízí řešení rizika, kdy spolu jednotlivé obory na řešeních příliš nespolupracují a lpí na svých pozicích, přístupech a výkladech problémů, které omezují možná řešení. Komplikované a komplexní problémy lze řešit spoluprací aktérů sociálního začleňování s využitím multidisciplinárních přístupů. Vycházejí z konceptu multidisciplinární spolupráce, který preferuje způsob práce, jakým různé profese, organizace a aktéři pracují na řešení, přičemž využívají společně sdílený potenciál znalostí, zkušeností a intervencí ve prospěch jednotlivce či celé skupiny.

### 4. Dejme prostor inovacím

Řešení problémů spojených se sociálním vyloučením a jeho důsledky občas provází bezradnost nad tím, že nepřináší očekávané výsledky. Proto je potřeba hledat nové způsoby řešení problémů a nebát se zkoušet inovativní postupy. Je potřebné dát prostor sociálním inovacím, novým řešením, které aspirují na to být účinnější, efektivnější, a přitom vytvářejí nové sociální vztahy nebo spolupráce.

### 5. Vycházejme z dat, ne z domněnek (data evidence):

Významnou podmínkou pro fungování strategie je neustále dbát na to, aby řešení, služby, programy či intervence nalézaly oporu v aktuálních datech a nevycházely z dojmů a domněnek. Údaje o sociálním vyloučení je nutné průběžně sbírat, mít je k dispozici v kvalitní a aktuální podobě, vyhodnocovat je a ve srozumitelné podobě

prezentovat na veřejnosti. Zpracování dat má být založeno na vědeckých poznatcích a důkazech.

## 6. Posilujeme resilienci/odolnost rodiny a resilienci/odolnost místní komunity

Průřezovým tématem je posilování odolnosti domácností, schopnosti rodinného systému vstřebat rušivé podněty přicházející z vnějšího světa nebo jim čelit. Resilience znamená schopnost přecházet a zvládat změny na kvalitativně vyšší úrovni. Je protipólem zranitelnosti, klade důraz na samostatné zvládnání problémů těmi, jichž se týkají. Pomozme klientům je provázet změnami v jejich prostředí, odolávat zátěžím, aby nedocházelo ke zhoršení životní situace a ohrožení základních funkcí rodiny. Rozvíjíme schopnosti, jak úspěšně čelit výzvám života, podporujeme vnitřní zdroje – sebeorganizaci, učení se a adaptaci na situaci. Zvýšení míry resilience vede ke zvýšení schopnosti lépe snášet obtížné situace s menšími dopady. Služby by měly dokázat rozpoznat změny, které rodina může zvládnout, aniž by následoval jejich propad či rozpad, rozvinout schopnost sebeorganizace a budovat a zlepšit vhodné podmínky pro učení a adaptaci.

*Odolná komunita je schopna absorbovat události, které narušují dosavadní zaseté zvyklosti, a následně se změnit tak, aby důležité prvky jejího fungování byly zachovány, stejně tak jako její struktura, identita a zpětné vazby mezi jejími členy, tedy takové toky informací mezi jednotlivými aktéry, které jim nastavují zrcadlo a tím pomáhají vztahy uvnitř komunity regulovat. Tato definice odolnosti je platná pro jedince, malé skupiny, organizace, sítě, regiony, národy i ekosystémy. Ukazuje se však, že tou **nejslibnější úrovní, na které je možné odolnost budovat, je úroveň místní komunity.**<sup>1</sup>*

## 7. Podpoříme participaci

Významným prvkem působení v sociálně vyloučeném prostředí je participace uživatelů služeb, lidí, na řešeních, které se jich týkají. V širokém smyslu slova participace představuje účast jedinců či sociálních skupin na rozhodování, které se jich bezprostředně týká, souvisí úzce s konceptem zplnomocnění. Pro úspěšnou participaci je nutné zajistit dostupnost – rovný, nediskriminující přístup všech zainteresovaných k participaci a dále podporu – zvyšování důvěry, rozšiřování dovedností, nabídnutí pomoci a zdrojů či možnost skupinových setkávání se.

## 8. Plánujeme kontinuálně

Hrazení nákladů na aktivity prostřednictvím evropských fondů s sebou přináší nezamýšlený důsledek, kterým je otázka, jak dále financovat služby po ukončení finanční podpory. Kontinuální práce znamená, že plánování služeb musí mít dlouhodobý ráz, což předpokládá do plánů začlenit i představu udržitelnosti systému práce.

## 9. Nebojme se zpětné vazby (evaluace)

Potřebná jsou průběžná vyhodnocování (evaluace) jednotlivých aktivit strategie a ověřování toho, že jsou funkční a smysluplná. Evaluace má za cíl sledovat efektivitu a účinnost prováděných činností. Systematickým způsobem dokládá výsledky činností, napomáhá aktivitě v jejich průběhu dobře řídit, a nakonec měří i jejich dopady. Evaluace podává důkazy o tom, jak byly aktivity naplňovány a jakých výsledků dosáhly. Dává všem zpětnou vazbu. Pravidelné komunikování výsledků evaluace je předpokladem k vytvoření funkčních opatření a jejich akceptace na veřejnosti.

---

<sup>1</sup> Nadace Via (2020). Jak využít krizi k větší odolnosti českých komunit? Dostupné z: <https://www.nadacevia.cz/2020/11/16/jak-vyuzit-krizi-k-vetsi-odolnosti-ceskych-komunit/>

## Výzvy k řešení (problémy)

---

Problémy, na které reaguje výčet priorit a strategických cílů, byly zpracovány formou **analýzy problémů a příčin** v následujících oblastech: bydlení a dluhy, zaměstnanost, bezpečnost a prevence, rodina a zdraví. Analýza problémů a příčin byla postupně vytvářena od února do června 2022 v rámci individuální práce a skupinových setkání.

Výsledky analýzy problémů a příčin pro jednotlivé oblasti jsou součástí přílohy strategického plánu. Pro každou oblast bylo identifikováno několik témat, která v sobě obsahují výčty řady identifikovaných problémů, případně dílčích problémů.

Zpracování analýzy problémů a příčin probíhalo v několika krocích. Nejprve byla členům čtyř pracovních skupin zadána individuální práce, jejímž cílem byla prvotní identifikace všech problémů a jejich příčin. Členové pracovních skupin do formulářů uváděli názvy problémů, jejich obsah, koho (jakých skupin) se problém týká a popisovali příčiny problému. Každý z členů pracovních skupin mohl uvést a popsat až pět problémů, které ve své oblasti považuje za nejdůležitější.

Tímto způsobem vznikl v každé pracovní skupině seznam problémů. V pracovní skupině bydlení a dluhy bylo identifikováno 32 problémů, v pracovní skupině zaměstnanost 42 problémů, v pracovní skupině bezpečnost a prevence 43 problémů a v pracovní skupině rodina a zdraví 61 problémů. Následně byly problémy tříděny do jednotlivých témat a pro každé téma byla vytvořena mentální mapa. Nad seznamy a po provedení preference problémů proběhly skupinové diskuse. Výsledné výčty jsou zařazeny v příloze.

## Proces vytváření plánu

---

Strategický plán sociálního začleňování města Brna pro období 2022–2027 vznikl od února do srpna 2022 v několika fázích. **V první fázi** byly sestaveny čtyři pracovní skupiny, a to pro oblasti bydlení a dluhy; zaměstnanost; bezpečnost a prevence; rodina a zdraví. Po nominování členů pracovních skupin proběhla se všemi pracovními skupinami první online setkání, jejímž cílem byla analýza současného stavu („kde jsme“) jednotlivých témat pracovních skupin. Na prvním setkání tak bylo od členů pracovních skupin zjišťováno, jaké očekávání mají od vznikajícího strategického dokumentu; jaká konkrétní data považují ve svém tématu za důležitá, tedy jaká data by se měla ve strategickém dokumentu objevit; co se v oblasti jejich působení změnilo za posledních několika let (čeho se podařilo dosáhnout a čeho se naopak nepodařilo dosáhnout) a kde jsme právě teď v oblasti sociálního začleňování v jednotlivých tématech pracovních skupin.

Po vyhodnocení získaných informací a s ohledem na současné dění ve společnosti (začátek válečného konfliktu na Ukrajině) pokračovala práce na strategickém plánu prostřednictvím kombinace individuální práce a skupinových setkání. **Ve druhé fázi** přípravy strategického dokumentu proběhlo ve všech pracovních skupinách zpracování analýzy problémů a příčin. Nejdříve byla členům všech čtyř pracovních skupin zadána individuální práce, jejímž cílem byla prvotní identifikace všech problémů a jejich příčin, které je v dané oblasti napadnou. Tato individuální práce probíhala pomocí online nástroje pro sběr dat Click4survey, kde byl pro členy pracovních skupin připraven krátký formulář, do kterého vkládali informace o problémech. Poté byl v každé pracovní skupině vytvořen seznam všech identifikovaných problémů. Dále byly v každé pracovní skupině identifikované problémy roztříděny podle témat a pro každé téma byla vytvořena mentální mapa. Výsledky byly členy pracovních skupin diskutovány. Po ukončení setkání pracovních skupin byla témata a jejich problémy na základě podkladů získaných z diskusí jednotlivých pracovních skupin upravena do finální podoby.

11

**Ve třetí fázi** přípravy strategického dokumentu byli účastníci pracovních skupin vyzváni k hlasování o prioritizaci identifikovaných témat a problémů. Na základě výsledků byla vybrána témata (a s tím spojené problémy), pro která byla v rámci posledního skupinového setkání navrhována řešení.

**Ve čtvrté fázi** byly hledány průniky mezi problémy a představami aktérů, což vedlo k návrhu čtyř prioritních oblastí, k nimž byly přiřazovány specifické cíle.

## Klíčová data a fakta

---

V této kapitole uvádíme vybraná data, která se vztahují k prioritám a strategickým cílům:

- Brno patří mezi tři města s největším počtem osob žijících v bytové nouzi. Zpráva o vyloučení z bydlení 2018 odhaduje, že v Brně žije 1 990 domácností v bytové nouzi a v nich 1 230 dětí. Domácnosti v bytové nouzi jsou dále členěny podle toho, kde aktuálně přebývají: v azylových domech a na ubytovnách 1 340 domácností; v nevhodných bytech, přechodném přebývání 430 domácností; bez přístřeší 220 domácností.
- V ubytovnách ve městě bydlí přibližně 350 osob.
- Počet lidí bez domova se pohybuje kolem 1 500 osob.
- Cizinců v situaci rizika sociálního vyloučení je kolem 5 000 osob.
- Počet osob v exekuci k 31.12. 2021 činil 24 968 osob a jejich podíl na počtu obyvatel 6,6 %.
- Celkem bylo vedeno 204 538 exekucí, celkový dluh dosahoval 11,4 mld. Kč.
- Nezaměstnaných v Brně bylo k 31.12. 2021 evidováno 11 762 osob, z toho 1 270 osob se zdravotním postižením (10,8 %), 171 osob ve věku do 19 let (1,5 %), 3 847 osob ve věku nad 50 let (32,7 %), 404 uchazečů absolventů (3,4 %).
- 2 942 nezaměstnaných osob bylo evidováno déle než 24 měsíců (25 %).
- Průměrný věk uchazečů o zaměstnání činil 42 let. Podíl nezaměstnaných dosahoval 4,39 %.
- Mezi obyvateli ve věku 15 a více let je 1 330 obyvatel bez vzdělání (0,4 %), základním vzděláním včetně neukončeného základního vzdělání ukončilo své vzdělávání 31 454 osob (9,3 %).
- Z okresů JMK bylo nejvíce trestných činů v roce 2021, stejně jako v předchozích letech, zjištěno v Brně-městě (8 554 z 15 544 činů; 55 %).
- V roce 2020 bylo zaznamenáno 9 410 trestných činů a 10 987 trestných činů v roce 2019. V přepočtu registrovaných trestných činů na 1 000 obyvatel byla nejvyšší úroveň kriminality zaznamenána mezi okresy JMK také v Brně – 22,4 trestných činů na 1 000 obyvatel.
- Počet obyvatel v sociálně vyloučených lokalitách je v Brně odhadován na 7 300–8 900 osob. Předchozí Strategický plán sociálního začleňování města Brna uvádí odhad celkového počtu osob ohrožených sociálním vyloučením a osob sociálně vyloučených osob žijících v Brně na 12 000–15 000 osob.

# Návrhová část

## Vize

---

Dokážeme společným úsilím, na základě většího propojování a koordinace našich snah a služeb, s důrazem na uplatňování multidisciplinárního přístupu a týmové práce, uchopit současné výzvy takovým způsobem, abychom dokázali čelit, a dokonce i mírnit důsledky sociálního vyloučení ve složitých časech. Budeme nejen řešit a mírnit problémy, ale také jim úspěšně a včas předcházet, abychom žili ve společnosti, která je spravedlivá, dbá o rovné postavení svých členů a dokáže pomoci těm, kteří se shodou nepříznivých okolností ocitli v nouzi. Budeme dbát na to, abychom zvýšili schopnost lidí vstřebat rušivé podněty přicházející z vnějšího světa a podpořili je v tom, aby dokázali zvládat problémy a změny, odolávat zátěžím, aniž by docházelo ke zhoršování jejich životní situace. Mnohé již ve městě funguje, základní rámec pomoci je funkční. Chápeme to jako výzvu k dalšímu vylepšování a zkvalitňování služeb, jejich kritickému prověřování a přechodu k individuálnějším formám práce s vyšší účinností a efektivitou. K tomu jsou zapotřebí mnohá vylepšení, nové nápady, inspirace. Jsme otevřeni výzvám a vítáme zpětnou vazbu, které se nám, nejen od uživatelů služeb, dostane.

## Hlavní cíl

---

Zajistit společné postupy, zužitkovat synergii a potenciál spoluprací, předcházet sociálním problémům, a pokud již existují, tak je dokázat úspěšně řešit prostřednictvím kvalitních a efektivních služeb či programů a otevřít se zpětným vazbám, abychom věděli, jak moc byla pomoc účinná.



## Strategické priority a specifické cíle

---

PRIORITA A.	PRIORITA B.	PRIORITA C.	PRIORITA D.
ZAJIŠTĚNÍ SPOLEČNÝCH POSTUPŮ A SYNERGIÍ	PODPORA PREVENCE A RANÉ POMOCI	ŘEŠENÍ PROBLÉMŮ A INTERVENCE	KVALITA A EFEKTIVITA SLUŽEB/ PROGRAMŮ
A.1 Propojování aktérů a služeb	B.1 Prevence zaměřená na děti a mladistvé	C.1 Zaměstnanost a zaměstnatelnost	D.1 Rozvoj kvality a efektivity služeb
A.2 Multidisciplinární přístup a týmová práce	B.2 Prevence zaměřená na dospělé	C.2 Dostupné bydlení	D.2 Participativní/ responzivní vyhodnocování činností
	B.3 Podpora prevence	C.3 Sociálně zdravotní pomezí	

## A. ZAJIŠTĚNÍ SPOLEČNÝCH POSTUPŮ A SYNERGIÍ

### Prioritní oblast A.1: Propojování aktérů a služeb

#### Popis prioritní oblasti

Strategie sociálního začleňování vyžaduje zapojit a aktivizovat množství místních aktérů sociálního začleňování. Společné propojování v podobě síťování má velký potenciál, umožňuje synergické procesy, větší efektivitu a koordinaci služeb, sdílení zdrojů, dovedností, kontaktů, znalostí a společné dosahování cílů. Nejde jen o vzájemnou znalost, ale jde i o systematické vytváření vazeb, které vytváří potenciál pro hledání možností spolupráce při hledání nových postupů a účinnější řešení či dosahování společných cílů.

Hledání řešení vyžaduje zapojení množství aktérů – nejen poskytovatelů služeb, ale i veřejnosti, komunit, sousedů, příbuzných, vyžaduje participaci uživatelů služeb. Má potenciál aktivizovat místní aktéry a vytváří značný znalostní a informační předpoklad k řešení problémů sociálního vyloučení.

Aby plán strategie sociálního začleňování fungoval, je potřeba mu vytvořit základní předpoklad, kterým je společné definování cílů a jejich dosahování prostřednictvím dojednaných postupů vícero aktéry, kterých se problém týká. Neobejde se to bez pečlivého a systematického propojování, které povede k vytváření sítí kolem klientů a institucí.

Metoda síťování má mnoho podob a možností, zahrnuje vyhodnocování, rozvoj a udržování sítí. Podmínkou je určení koordinátora, který bude umět pracovat s pomocí tzv. metody síťování. Vytvořené sítě budou využitelné ve vazbě na identifikaci problémů či námětů, stejně jako při navazování spolupráce a koordinace v rámci hledání řešení a přípravě záměrů těchto řešení. Budou využívány pro šíření informací a aktivizaci aktérů sociálního začleňování při řešení mnohočetných a provázaných problémů. Nedílnou součástí je taktéž nastavení systému vzdělávání těchto aktérů v tématu síťování služeb a metodologie síťování, a to napříč tématy a prioritami plánu začleňování.

17

#### Specifické cíle:

A.1.1	Zajištění větší propojenosti aktérů a služeb v oblasti zaměstnanosti
A.1.2	Síťování aktérů v tématu dostupného bydlení
A.1.3	Společná tvorba záměrů a postupů služeb a programů v oblasti prevence
A.1.4	Síťování služeb a programů prevence s prostředím samosprávy a státní správy
A.1.5	Nastavování propojení mezi sociálními a zdravotními službami
A.1.6	Vytváření spoluprací sociálních a souvisejících služeb se školami
A.1.7	Vzdělávání aktérů v oblasti síťování služeb a metodologii síťování

## Prioritní oblast A.2: Multidisciplinární přístup a týmová práce

### Popis prioritní oblasti

Pro efektivní řešení problémů sociálního začleňování je nezbytná spolupráce aktérů sociálního začleňování s využitím multidisciplinárních přístupů. K tématu sociálního začleňování je třeba přistupovat v jeho komplexnosti a mezioborových přesazích. Podpořeno bude vytváření multidisciplinárních týmů napříč tématy bydlení, zdraví, prevence, zaměstnanosti a předlužení.

Podporovány budou participační programy se zapojením CS, které povedou k propojení a skloubení návrhů odborníků na jednotlivá témata s cílem komplexní pomoci CS, jež bude mít možnost se aktivně podílet na vytváření návrhů řešení, dále ověřování vazby služeb a programů na potřeby klientů a zapojování uživatelů do designování služeb a programů. Využity budou přístupy multidisciplinárních týmů, případových konferencí, case managementu, aj.

### Specifické cíle:

A.2.1	Vytváření multidisciplinárních týmů napříč tématy bydlení, zdraví (rovněž duševního), prevence a zaměstnanosti
A.2.2	Participační programy, ověřování vazby služeb a programů na potřeby klientů a zapojování uživatelů do designování služeb a programů
A.2.3	Uplatnění multidisciplinárního přístupu k dětské agresi

## B. PODPORA PREVENCE A RANÉ POMOCI

### Prioritní oblast B.1: Prevence zaměřená na děti a mladistvé

#### Popis prioritní oblasti

Priorita usiluje o předcházení ohrožení dětí a mladistvých nebo hromadění rizikových způsobů chování u dětí a mladistvých. Nepříznivá finanční situace, nestabilita rodiny, krizové události, nedostatečné rodičovské a výchovné kompetence a styly způsobují problémy u dětí a mladistvých, které se týkají komunikačních a výchovných obtíží, sociálních (socializačních) problémů, potíží ve škole. Závažnými riziky jsou pak výskyt patologií a zdravotních problémů.

Klasifikace problémů postihující děti a mladistvé ukazuje, jak široké toto téma je. Není věnována větší pozornost období, než se objeví akutní poptávka po službách. Nejsou zde systémově rozvíjeny služby či programy, které by formou interdisciplinární spolupráce designovaly aktivity, jejichž cílem by bylo zlepšovat život dětí a mladistvých tak, aby se nestali budoucími klienty služeb. Je potřeba podpořit hledání a zavádění vhodných a včasných řešení, aby nedocházelo k nepřiměřeným sociálním vlivům, k ohrožení dětí a mladistvých a ke kumulaci rizikových způsobů chování u této skupiny.

Cíle proto směřují k podpoře preventivních programů a programů rané pomoci. Správně zacílené (preventivní) programy pomohou do budoucna snížit rizikové chování u dětí a mladistvých, což může přispět k nižšímu riziku sociálního vyloučení, až dosáhnou dospělosti. Problémy, s nimiž se ve městě setkáváme, se týkají zvyšující se agresivity dětí a mladistvých a výskytu kriminality. Na tyto jevy je třeba reagovat, přičemž jedním z neúčinnějších prostředků jsou preventivní aktivity zaměřené na tuto skupinu.

Právě primární prevence se zaměřuje na předcházení a omezování výskytu jednotlivých forem rizikového chování (kam agrese patří). Dále je potřeba zvyšovat různé typy gramotnosti, zejména té finanční. S učením se dovednostem a znalostem v oblasti nakládání s financemi je nezbytné začít už v ranném věku (zejména na základních školách). Stávající začlenění finanční gramotnosti na základních i středních školách do výuky je nedostatečné, dopady nejsou viditelné. Totéž se týká i zdraví, zejména duševního zdraví. Čelíme nedostatku kapacit odborníků, ale je potřeba hledat i další řešení, která napomohou vylepšit nedobrou situaci v oblasti duševního zdraví dětí, například rozvíjet preventivní programy v oblasti duševního zdraví. Ukazuje se, že další důležitou oblastí, která vyžaduje pozornost, je práce s dítětem – obětí (domácí násilí), posilování rodinných a komunitních vazeb se zaměřením na děti a mladistvé a kvalitní trávení jejich volného času.

Podporovány by měly být takové aktivity, které povedou k předcházení rizikového chování u dětí a mladistvých, tedy vybrané typy výchovných, vzdělávacích, zdravotních, sociálních či jiných **programů preventivního zaměření**, směřujících rovněž k **posilování jejich sociálních vztahů a vazeb**. Důraz má být kladen na rozvíjení služeb a programů prevence, aby dokázaly vhodným způsobem projektovat (vytvářet) a poté i realizovat programy a služby tak, aby měly prokazatelný účinek a účinněji dokázaly předcházet sociálnímu selhávání.

Podporováno má být zvyšování dostupnosti a pestrosti preventivních aktivit (programů) pro co nejširší spektrum dětí a mladistvých a začleňování této skupiny do stávajících volnočasových aktivit. Důraz má být kladen na aktivity směřující ke kvalitnímu trávení volného času a seberealizaci dětí a mladistvých.

S ohledem na zaznamenávané negativní důsledky nižší gramotnosti u dospělých osob, je zřejmé, že je potřebné se tématu **zvyšování různých forem gramotnosti** věnovat už od školního věku. Zavádění a posilování programů primární prevence zaměřené na různé formy gramotnosti (finanční, zdravotní, aj.) by mělo být standardem. Finanční návyky se utváří v dětském věku, děti si musí osvojit soubor znalostí, dovedností a postojů nezbytných k finančnímu fungování a rozhodování, bohužel v tomto nemívají adekvátní podporu rodiny. Učení se finanční i zdravotní gramotnosti je proto potřeba posílit prostřednictvím programů primární prevence na školách.

Zvláštní pozornost si dále zaslouží podpora preventivních opatření a programů či služeb v oblastech péče o **duševní zdraví dětí a mladistvých, fungování v online prostoru, užívání návykových látek, zdravého životního stylu a předcházení školní neúspěšnosti**. Důraz má být kladen na rozvoj služeb a aktivit zaměřených na dopady a vlivy **domácího násilí** na děti. Podporovány mají být služby orientované na eliminaci dopadů násilí a agrese v rodinách a dále takové, které pracují s dětmi jako s oběťmi domácího násilí. Posledním tématem je orientace žáků a studentů na trhu práce. Nabízí se zajišťovat aktivity, které povedou k větší obeznamovanosti dětí a mladistvých v lepší **orientaci na trhu práce**.

#### Specifické cíle:

B.1.1	Podpora a rozvoj preventivních programů pro děti a mládež (dostatečné kapacity, kvalita)
B.1.2	Zavádění a posilování programů primární prevence zaměřené na různé formy gramotnosti (zejm. finanční, zdravotní)
B.1.3	Programy primární prevence zaměřit na témata spojená s posilováním vztahů a vazeb, utváření sociálních vztahů
B.1.4	Začleňování dětí do stávajících volnočasových aktivit, jejich větší zpřístupnění, kvalita volného času a seberealizace
B.1.5	Péče o duševní zdraví dětí
B.1.6	Rozvoj služeb zaměřených na dopady a vlivy domácího násilí na děti, práce s dětskou obětí, služby orientované na eliminaci dopadů násilného vztahu a agrese
B.1.7	Obeznamování a orientace žáků a studentů na trhu práce, seznamování s povoláními a profesemi
B.1.8	Programy prevence a bezpečného fungování dětí v online prostoru
B.1.9	Předcházení školní neúspěšnosti žáků

## Prioritní oblast B.2: Prevence zaměřená na dospělé

### Popis prioritní oblasti

Je potřeba systematicky a finančně podporovat přípravu a realizaci preventivních programů pro dospělé, kteří jsou často v roli rodičů. Je potřeba na úrovni služeb vymezit, v čem spočívá jejich preventivní působení, programy a služby pro dospělé náležitě připravovat, plánovat, a nakonec také měřit jejich dopady. Je potřeba se více zaměřit na to, aby dospělí neselhávali při zvládání nároků na ně kladených sociálním prostředím, aby nedocházelo k jejich nepřiměřenému sociálnímu fungování, které ústí v sociální vyloučení či rizikové způsoby chování. Uplatnění prevence je široké, dospělí čelí řadě negativních dopadů situací, jimž lze předcházet. Lidé čelící předlužení potřebují nejen adekvátní pomoc, která jim umožňuje nepříznivou situaci řešit, ale měli by být vybaveni takovými znalostmi a dovednostmi, aby se do těchto situací nedostávali. Aktivita směřující k podpoře rodičovských a vztahových kompetencí přispějí k posílení soudržnosti a odolnosti rodin.

Pro stabilní rodinný život je důležité mít vhodné bytové podmínky. Proto je nezbytné vytvářet a zavádět programy prevence ztráty bydlení, které domácnostem pomohou stabilizovat jejich bytovou situaci. Se ztrátou či nejistotou bydlení často souvisí téma dluhů a předluženosti jak jednotlivců, tak domácností. Proto je třeba podporovat finanční gramotnost dospělých, která může pomoci snížit riziko zadluženosti. Oslabené jsou i rodičovské a výchovné kompetence dospělých.

Řada problémů se odvíjí od situací bytové nouze, v níž se ocitá množství domácností, které žijí v nevyhovujícím či nevhodném bydlení. Stále více vyvstává nutnost zabývat se otázkou ztráty bydlení. Ohroženi ztrátou jsou především nejisté bydlící lidé, vedle akutní bytové nouze mnozí lidé žijí v mnohých jiných typech bydlení – ubytovnách, penzionech, v kategoriích nejistého a nevyhovujícího bydlení. Riziko představuje také bydlení v podnájmu, zejména pro nízkopříjmové skupiny obyvatel, u kterých se častěji jedná o akceptované dlouhodobé řešení bytové situace bez možnosti získání vlastního bydlení nebo změny bydlení. Hrazení podnájmu (podnájemné) může znamenat značnou finanční zátěž a v kombinaci s často poměrně tvrdými podmínkami pro výpověď smlouvy může vyústit v náhlou ztrátu bydlení. Problémem je konceptualizace nájemního bydlení, která se vyznačuje z mnoha důvodů značnou nestabilitou, ke které přispívá nízká profesionalita menších investorů, menší nabídka servisu a jistoty pro bydlící osoby a nastavení smluvních vztahů. Situací, které představují hrozbu ztráty bydlení, je celá řada. Je proto potřeba nejen nabízet sociální či dostupné bydlení, ale rovněž usilovat o to, aby krizové situace, kterými domácnosti prochází, neústily ve ztrátu bydlení. Na místě je **vytvoření a zavedení programu prevence ztráty bydlení**, včetně aktivizace a rozvoje kompetencí osob ohrožených ztrátou bydlení a dalších nástrojů podporujících stabilitu v bydlení (např. mediace sousedských konfliktů).

Obdobné myšlení je potřeba aplikovat i na téma předlužení. Prevence se dá uplatnit v řadě okamžiků, které ústí ve vznik předlužení nebo v jeho prohlubování. S ohledem na závažné důsledky zadlužení je potřebné podporovat programy na oddlužení, řešit situace předlužení a zajistit **dostatečné a dostupné služby dluhového a finančního poradenství**. Samostatným tématem je snižování negativních dopadů exekucí ve firmách, pomoc zaměstnancům z pastí dluhů a exekucí. V tématu je potřeba osvěta, vzdělávání pracovníků pomáhajících profesí, ale i zvyšování finanční gramotnosti dospělých osob.

Prioritní oblast je zaměřena na podporu prevence u dospělých, důraz je kladen na podporu preventivních programů, které povedou ke zvýšení různých forem **gramotnosti dospělých**. Programy by měly prohlubovat finanční gramotnost, zdravotní gramotnost (preventivní péče, duševní zdraví) či informační gramotnost (orientace

v online prostoru včetně rozpoznání hrozeb v online prostoru, nakládání s informacemi, vyhledávání a vyhodnocování informací).

Dalším důležitým cílem je **posilování soudržnosti rodiny** (včetně předcházení problémům, konfliktům a krizím v partnerských vztazích). Důraz je kladen na zajištění kvalitního rodinného poradenství. Nezbytné je podporovat zvyšování a rozvíjení **rodičovských a výchovných kompetencí**, které přispějí k větší stabilizaci rodinného života. Podporovány mají být i různé podoby **svépomoci**, např. budování svépomocných skupin, které mají značný potenciál. Mezi jinými se objevují dvě kategorie, u nichž je potřeba prevence značná. Jedná se o seniory a mladistvé a mladé dospělé opouštějící ústavní výchovu nebo náhradní rodinnou výchovu. U seniorů se setkáváme s tím, že se ocitají v roli oběti různých forem násilí, a to i v rámci blízkých vztahů. Násilí v rodině mnohdy provází skutečnost, že často nebývá ze strany týrané osoby nijak řešeno. Senioři se nadále potýkají s problémem označovaným jako setkání se „šmejdy“ – souborem všemožných prodejních praktik, které provází manipulativní jednání, nátlak, ponižování, agrese. Senioři často nevědí, jak se projevům násilí bránit či se obávají se jakýmkoliv způsobem ozvat. Proto je potřebné rozvíjet aktivity, které povedou ke zlepšení jejich orientace v současném světě (např. zvyšování počítačové a finanční gramotnosti; rozpoznání podvodných praktik, včetně těch v online prostoru, schopnost bránit se násilnému jednání) a ke snížení rizika ztráty bydlení. Mladiství/mladí dospělí opouštějící ústavní výchovu nebo náhradní rodinnou výchovu se nemohou v období osamostatňování spolehnout na rodinné zázemí a při vstupu do dospělého života často selhávají. Nejsou si schopni nalézt zaměstnání či bydlení. Stávají se bezdomovci, uživateli návykových látek, páchají trestnou činnost, provozují prostituci a jsou postiženi různými sociálními patologiemi. Ocitají se v systému sociální péče. Je potřeba předcházet jejich sociálnímu vyloučení a podpořit vzdělání, pracovní uplatnění, bydlení a získání ekonomické samostatnosti.

### Specifické cíle:

B.2.1	Zavádění preventivních programů zvyšujících různé formy gramotnosti (finanční, zdravotní, informační)
B.2.2	Vytvoření a zavedení programu prevence ztráty bydlení a vystěhovávání nájemců
B.2.3	Podpora programů na oddlužení, řešení situace předlužení a zajištění dostatečných a dostupných služeb dluhového a finančního poradenství
B.2.4	Posilování soudržnosti a odolnosti rodiny, předcházení problémům, konfliktům a krizím v partnerských vztazích, rodinné poradenství
B.2.5	Zacílení prevence vůči rodičům a naplňování jejich rodičovské role, zvyšování a rozvíjení rodičovských a výchovných kompetencí
B.2.6	Využití potenciálu svépomoci, iniciace svépomocných skupin
B.2.7	Zavádění preventivních programů pro seniory – ochrana před na nich páchaným násilím
B.2.8	Podpora mladistvých a mladých dospělých opouštějících ústavní výchovu nebo náhradní rodinnou péči

### Prioritní oblast B.3: Podpora prevence

#### Popis prioritní oblasti

Předchozí dvě prioritní oblasti byly specificky zacíleny na podporu preventivních programů pro děti a mládež a pro dospělé. Tato prioritní oblast je zacílena na všeobecnou podporu prevence, zejména rozvoj preventivních služeb či programů, které reagují na příčiny sociálních problémů, jsou schopné předcházet sociálnímu selhávání a dosahovat v tomto ohledu zřejmých a prokazatelných výsledků. Řada sociálních programů klade důraz spíše na řešení důsledků jevů než na jejich předcházení. Problémem je, že období, které předchází tomu, než se objeví akutní poptávka po službách, není předmětem větší pozornosti. Systémový rozvoj a podpora služeb či programů, které by formou interdisciplinární spolupráce designovaly účinné aktivity, je nízká. Užitek by přinesl větší důraz na předcházení tomu, aby se lidé nestávali budoucími klienty služeb. To se týká např. celé škály sociálně-preventivních služeb a různých typů výchovných, vzdělávacích, sociálních či jiných programů určených k předcházení výskytu rizikového chování.

Cíle jsou vymezeny ve dvou oblastech – týkají se rozvoje a) systematických postupů v prevenci, b) konkrétních programů, služeb a témat.

Co se týká **systematických postupů v prevenci**, je obtížné si vůbec vytvořit přehled a analýzu nabídky preventivních programů a služeb, aby bylo zřejmé, jaké programy existují, jak jsou účinné, komu jsou nabízeny. Výchozím bodem k dalšímu plánování by mělo být zpracování potřebného přehledu stávající nabídky ve městě, který by měl být navíc aktualizován v čase. Podporovány by měly být organizace, které v oblasti prevence působí, měly by být vedeny k tomu, aby dokázaly preventivní programy dobře připravovat a reagovaly a působily na příčiny problémů, což se neobejde bez zvyšování kompetencí pracovníků v oblasti přípravy, navrhování, zlepšování a realizace preventivních programů/služeb. Podpořeno by mělo být další vzdělávání pracovníků v prevenci – v teorii, rozvoji „preventivního způsobu myšlení“, využívání konkrétních nástrojů, technik a metod. Jak se zdá, průřezovým tématem a současně i výzvou k řešení, je orientace prevence na rodinu jako celek, především na práci se vztahy a celkovém posilování resilience (odolnosti) rodiny, na posílení schopnosti rodinného systému vstřebat rušivé podněty nebo jim čelit. Má smysl podporovat služby, které dokážou rodinu změnami v jejich prostředí provázet. Chybí metody posilující rezistenci a adaptaci na úrovni domácností/rodin vůči změnám ve vnějším prostředí. Potřebné je cílené posilování schopnosti rodinného systému vstřebat rušivé podněty nebo jim čelit, popřípadě odolávat zátěžím, aby nedošlo ke zhoršení životní situace a ohrožení základních funkcí rodiny. Rozvíjet dovednosti rodiny, upevňovat svou schopnost úspěšně čelit výzvám života, podporovat vnitřní zdroje – sebeorganizaci, učení se a adaptaci na situaci. Zvýšení míry resilience vede ke zvýšení schopností lépe snášet obtížné situace s menšími dopady. Resilience představuje schopnost přecházet a zvládat změny na kvalitativně vyšší úrovni. Je protipólem zranitelnosti, klade důraz na samostatné zvládání problémů. Služba by měla dokázat rozpoznat změny, které rodina může zvládnout, aniž by následoval propad či rozpad, rozvinout schopnost sebeorganizace a schopnost vybudovat a zlepšit vhodné podmínky pro učení a adaptaci. To vše se neobejde bez zajištění dostatečných kapacit sociálních služeb a návazných aktivit v oblasti bezpečnosti a prevence (služby terénních programů včetně různých forem poskytování, odborného sociálního poradenství v ambulantní a terénní formě, kontaktní centra včetně pojízdné formy poskytování, doléčovací služby, podpora psychologická, adiktologická, terapeutická včetně skupinové, právní, podpora peerů,



online poradenství, zařazení inovativních forem práce s využitím online prostoru, probační programy a další přizpůsobené specifickým potřebám) a šíření osvěty.

Vedle toho se v prevenci objevuje řada výzev týkajících se rozvoje **konkrétních programů, služeb, témat**. Specifické cíle se týkají rozvoje služeb sociální prevence a většího využití jejich preventivního potenciálu (zejména služeb SAS, NZDM, terénních programů, nízkoprahové terénní práce). Pozornost bude kladena i na oběti trestných činů, stejně jako na téma latentní kriminality. Podporovány budou takové aktivity, které povedou ke zvyšování právního povědomí (potenciálních) obětí, stejně jako aktivity zaměřené na práci s pachatelem a oběťmi různých forem násilí/trestných činů, s ohledem na ty zvláště zranitelné. Podporováno by mělo být zaměření preventivních aktivit na následující oblasti: kyberprostor/kyber kriminalita; užívání návykových látek a téma nových druhů závislostí či situační prevence kriminality ve veřejném prostoru. S posledně jmenovaným souvisí i podpora zvyšování účinnosti a využití asistentů prevence kriminality a domovníků-preventistů. Rozvoj aktivit v oblasti kyberbezpečnosti zahrnuje monitorování rizik v online prostoru, odborné poradenství, terénní práci, krizovou linku. V rámci prevence má být rovněž podporováno začleňování peer programů a využití peer efektů. Rozvíjeny mají být terapeutické programy, včetně začleňování terapeutických a diagnostických prvků do služeb. Kromě výše uvedeného mají v oblasti prevence značný potenciál služby/aktivity zaměřující se na komunitu a komunitní práci, zejména ve spolupráci s veřejnými institucemi (např. práce s cizinci), participativní aktivity a s ohledem na aktuální situaci a rovněž téma rozvoje práce s cizinci ohroženými sociálním vyloučením nebo sociálně vyloučenými.

Efektivita řešení a schopnost pokrytí zvyšující se poptávky po aktivitách prevence je úzce spojeno s kvalitou prostředí, ve kterém jsou tyto služby realizovány. V rámci toho je **nezbytné dále rozvíjet infrastrukturní prostředí** přímé práce s klienty a dalšími spřízněnými osobami řešení. Jen díky souvislému a systémovému rozvoji infrastruktury sociálních služeb je možné zajišťovat předepsané standardy, kterými je bezpečné prostředí pro práci s klientem, dostupnost, bezbariérovost atd.

### Specifické cíle:

B.3.1	<p>Rozvoj systematických postupů v prevenci a infrastruktury pomáhajícího prostředí</p> <ul style="list-style-type: none"><li>- Zpracování přehledu a analýzy nabídky preventivních programů a služeb ve městě a její pravidelná aktualizace</li><li>- Vedení organizací k tomu, aby dokázaly preventivní programy dobře připravovat a reagovaly a působily na příčiny problémů, zvyšovat kompetence pracovníků v oblasti přípravy, navrhování, zlepšování a realizace preventivních programů/služeb</li><li>- Zaměření prevence na rodinu jako celek, na práci se vztahy a posilování resilience rodiny, na posílení schopnosti rodinného systému vstřebat rušivé podněty nebo jim čelit</li><li>- Podpora dalšího vzdělávání pracovníků v prevenci – v teorii, rozvoji „preventivního způsobu myšlení“, využívání konkrétních nástrojů, technik a metod</li><li>- Zajištění dostatečných kapacit sociálních služeb a návazných aktivit v oblasti bezpečnosti a prevence, osvěta</li><li>- Rozvoj infrastruktury (rozšíření, zkvalitnění) prostředí pomáhajících organizací pro přímou práci s klienty a s dalšími aktéry řešení, včetně realizace preventivních programů pro širokou veřejnost</li></ul>
B.3.2	Rozvoj konkrétních programů, služeb, témat

- |  |   |
|--|---|
|  | <ul style="list-style-type: none"><li>- Rozvoj služeb sociální prevence a využití jejich preventivního potenciálu (zejména služeb SAS, NZDM, terénních programů, nízkoprahové terénní práce)</li><li>- Rozvoj práce s pachateli a oběťmi různých forem násilí, trestných činů</li><li>- Podpora služeb zaměřených na komunitu, komunitní práce a otevření se veřejných institucí vůči komunitním programům</li><li>- Rozvoj terapeutických programů, začleňování terapeutických a diagnostických prvků do služeb</li><li>- Nastavení systému spolupráce a vzdělávání v oblasti prevence kybernetické kriminality</li><li>- Začleňování peer programů a využití peer efektů v prevenci</li><li>- Hledání řešení v oblasti latentní kriminality, zvyšování právního povědomí potenciálních obětí</li><li>- Prevence užívání návykových látek a nových druhů závislostí</li><li>- Zvyšování účinnosti a využití asistentů prevence kriminality a domovníků preventistů</li><li>- Rozvoj situační prevence kriminality (veřejný prostor)</li><li>- Rozvoj práce s cizinci ohroženými sociálním vyloučením nebo sociálně vyloučenými</li></ul> |
|--|---|

## C. ŘEŠENÍ PROBLÉMŮ A INTERVENCE

### Prioritní oblast C.1: Zaměstnanost a zaměstnatelnost

#### Popis prioritní oblasti

Zajištění rovného přístupu k zaměstnání pro všechny skupiny obyvatel je nezbytným předpokladem boje se sociálním vyloučením. Podpora zaměstnanosti a zaměstnatelnosti ohrožených skupin obyvatel je důležitá jak z důvodu zajištění příjmu domácností a zabránění ohrožení chudobou, tak z důvodu samostatného sociálního fungování ve společnosti. Dlouhodobá nebo opakovaná nezaměstnanost přispívá k nárůstu materiální a sociální deprivace osob a ke zvýšení rizika jejich sociálního vyloučení a zároveň směřuje osoby sociálně vyloučené směrem k závislosti na sociálních dávkách.

Překážek pro vstup nezaměstnaných na trh práce je několik, např. nízká kvalifikace jedinců, často v kombinaci s nízkým vzděláním a nedostatkem praxe; ztrátou pracovních návyků (zejména u dlouhodobě nezaměstnaných osob); nestabilní životní situace jedinců (předluženost, nevhodné bydlení apod.); jejich nedostatečné kompetence (komunikační, sociální či pracovní kompetence) či neadekvátním očekáváním vůči zaměstnání.

Bariéry pro vstup nezaměstnaných na trh práce se však objevují i na straně zaměstnavatelů, kde se lze setkat se stereotypy vůči některým uchazečům o zaměstnání (např. vůči osobám žijícím v SVL/osobám sociálně vyloučením ohroženým; osobám s OZP či cizincům); nízkou flexibilitou při vytváření specifických pracovních míst (zkrácené úvazky; pružná pracovní doba apod.) či nedostatečnými kompetencemi pro jednání s osobami v riziku sociálního vyloučení. Tyto a některé mnohé další faktory mohou vést k tomu, že někteří jedinci před vstupem na trh práce preferují účast v šedé ekonomice či setrvání v dávkovém systému.

Mezi žádoucí cíle patří vytváření podmínek pro zvyšování zaměstnanosti a uplatnění na trhu práce pro všechny cílové skupiny, které jsou na trhu práce obtížně uplatnitelné / znevýhodněné. Dále zvyšování zaměstnatelnosti prostřednictvím nabývání kompetencí nezaměstnaných osob, a to prostřednictvím specializovaného pracovního poradenství a individuální práce v kombinaci s dalšími systémovými podporami. Cílem je doplnit nedostatečné kompetence, získání nových znalostí a dovedností, které přispějí ke zvýšení uplatnění osob na trhu práce a k udržení se v získané pracovní pozici. Podporou poradenství pro zaměstnavatele a podporou při vytváření a udržování pracovních míst určených pro osoby obtížně uplatitelné / znevýhodněné na trhu práce lze dosáhnout vyšší zaměstnanosti a snížit bariéry pro jejich zaměstnávání.

Doporučení se vztahují zejména k **uplatňování individuálních forem práce s dlouhodobě nezaměstnanými a komplexního poradenství**. Součástí individuálně vedeného a cíleného poradenství by mělo být působení na motivační struktury, ale i přesné zjištění schopností a možností jedince, zjišťování individuálních potřeb, diagnostika, case management, analýza životní situace. Se stávajícími plošnými způsoby nepanuje spokojenost, efektivita je spojována především s individuálním přístupem zohledňujícím konkrétní životní situaci, problémy a potřeby. Poradenství by mělo být co nejvíce „šité na míru“ jednotlivých případů. Vyžaduje prostor pro individuální práci, schopnost porozumět případu, poznat ho a analyzovat životní situaci jedince (sociální situace, finanční situace, zdraví). Po poznání překážek lze začít

odstraňovat bariéry, a to dvojnásobně – na úrovni jedince (např. dluhové poradenství, finanční a zdravotní gramotnost, kulturní bariéry, diskriminace) a na úrovni systému (práce se zaměstnavateli, podporovaná pracovní místa). Poradenství a podpora musí směřovat nejen k přípravě na zaměstnání (pracovní pohovor, sebeprezentace), ale i k adaptaci na novou pracovní pozici. Jedná se o kariérové poradenství, které může mít různé podoby (konzultace, koučing, peer podpora, socializace) a prostor pro jeho rozvíjení je již od raného věku. Mohou se mu více věnovat i firmy. Poradenství musí být koncipováno jako komplex činností, které se odvíjí od konkrétní životní situace a musí jedince provázet celým procesem, reflektovat jeho konkrétní potřeby, zohledňovat tempo pokroku, vytvářet podporu na míru a sledovat priority. Komplexnost spočívá v tom, že se jedná o balíček služeb, které mohou nabízet různí poskytovatelé podle své specializace. Poradenství musí klást větší důraz na intimitu a budování vztahu, odehrávat se v důvěrném prostředí.

Vytváření, přenos a **zavádění nových metod individuální práce** ke zvýšení zaměstnatelnosti (např. mladých osob) by mělo otevřít cestu ke hledání zmíněných individuálních způsobů práce s nezaměstnanými. Nabízí se zde přebírání dobrých praxí a zkušeností (metod) odjinud, třeba i ze zahraničí. Neobejdeme se bez podpory inovativních přístupů. Specifickou podporu si zaslouží **mladiství a mladí dospělí s rizikem** sociálního vyloučení, je zde celá řada témat k řešení (předčasné odchody ze vzdělávání, absence kariérového poradenství, nedostatečný kontakt se světem práce). Některé segmenty v kategorii mladých dospělých propadávají systémem, nemají žádnou motivaci k dokončení vzdělání, uplatnění se na trhu práce. Žijí v prostředí, kde je nezaměstnanost normou a nejsou orientovaní v tom, čeho by mohli nebo chtěli dosáhnout.

Kariérové poradenství by mělo být více včleněno do vzdělávacího systému a orientovat se již na žáky – děti mají málo příležitostí si utvářet představy o možných povoláních a profesích. Na systémové úrovni je stále prostor k odstraňování překážek pro zaměstnávání osob se zdravotním postižením/znevýhodněním.

Další výzvu představuje **rozšiřování kompetencí zvyšujících zaměstnatelnost osob – podpora při vstupu na trh práce a udržení se na něm**. Ta může mít různé podoby a obvykle bývá opomíjena, což zvyšuje míru opakované nezaměstnanosti. Lze pořádat stáže, zajišťovat nácviky, praxe, zajišťovat získávání návyků, pracovat s motivacemi, učit komunikaci se zaměstnavatelem, posilovat sebevědomí, rozvíjet sociální dovednosti). Do užitečného **rozpoznávání a zvyšování kvalifikace** lze zapojit i zaměstnavatele, nabízí se hledání možností, jak toto propojit třeba s kariérovým poradenstvím, které by mohla řada zaměstnavatelů zavádět a využívat.

Potřebné je nabízet možnosti na chráněném pracovním trhu. Nedostatečné kompetence společně se strukturálními podmínkami snižují efektivitu procesů umisťování osob na otevřený trh práce. **Vytváření pracovních míst s podpůrnými programy** je další oblastí, které musí být věnována adekvátní pozornost. Je spojena s nácviky dovedností, zřizováním chráněných pracovních, tréninkových, adaptačních či nízkoprahových míst, zařazováním podpůrných programů. I zde se musí jednat o systematickou práci, která zvýší účinnost programů hledání zaměstnání a uplatnění na trhu práce. Při vytváření a udržování míst a při adaptaci nových zaměstnanců by měli být **podporováni i zaměstnavatelé** (mentoring, adaptační procesy, vlastní kariérové poradenství, otevřená organizační kultura, příprava na přijetí osob s nižšími kompetencemi), což se specificky týká rovněž podpory sociálního podnikání. Významnou roli v podpoře chráněného pracovního trhu (podporovaná místa s doprovodným programem) mají mít zaměstnavatelé veřejných organizací.

Zmíněné poradenství se neobejde bez toho, aniž by byla zajištěna jeho dostatečná kvalita. Pozornost patří rozvíjení dovedností, znalostí a schopností pomáhajících osob,

**podpoře poradenské role** vůbec. Týká se nejen tzv. měkkých dovedností, ale metod a technik práce, hodnocení výsledků, specifík práce se specifickými kategoriemi osob.

#### Specifické cíle:

C.1.1	Uplatňování individuálních forem práce s dlouhodobě nezaměstnanými a poradenství (motivace, diagnostika, zjišťování individuálních potřeb, case management, analýza životní situace)
C.1.2	Vytváření, přenos a zavádění nových metod individuální práce ke zvýšení zaměstnatelnosti (např. mladých osob)
C.1.3	Rozšiřování kompetencí zvyšujících zaměstnatelnost osob (stáže, nácviky, praxe, získávání návyků, motivace, komunikace se zaměstnavatelem, posilování sebevědomí, sociální dovednosti) – podpora při vstupu na trh práce a udržení se na něm
C.1.4	Odstraňování překážek pro zaměstnávání osob se zdravotním postižením/znevýhodněním
C.1.5	Rozpoznávání a zvyšování kvalifikace ve spolupráci se zaměstnavateli
C.1.6	Vytváření pracovních míst s podpůrnými programy (nácviky dovedností, chráněná místa, tréninková místa, adaptační místa, nízkoprahová místa, podpůrné programy)
C.1.7	Podpora zaměstnavatelů při vytváření a udržování míst a při adaptaci nových zaměstnanců (mentoring, adaptační procesy, vlastní kariérní poradenství, otevřená organizační kultura, příprava na přijetí osob s nižšími kompetencemi), podpora sociálního podnikání
C.1.8	Rozvíjení dovedností, znalostí a schopností pomáhajících osob – podpora poradenské role

#### Prioritní oblast C.2: Dostupné bydlení

##### Popis priority

Samostatnou prioritní oblastí je zvyšování dostupnosti bydlení a další rozvoj sociálního a dostupného bydlení<sup>2</sup>. Reaguje na existující bytovou nouzi a další problémy v oblasti bydlení, jako je ohrožení ztrátou bydlení, nadměrné náklady na bydlení a nedostupnost bydlení. Hledání řešení vyžaduje jak legislativní změnu, tak i množství dílčích kroků, které je možné učinit na úrovni města. Je na co navazovat, neboť tématu byla věnována patřičná pozornost.

Získání vyhovujícího (standartního) a stabilního bydlení<sup>3</sup> je důležitým předpokladem pro úspěšné sociální začlenění. Mnozí obyvatelé Brna čelí problému nedostupného bydlení, který se stává jedním ze závažných společenských témat, neboť se začíná týkat mnohem širšího spektra sociálních tříd. Zájem o sociální a dostupné či obecní/městské bydlení je značný.

<sup>2</sup> Vymezení pojmů dostupného a sociálního bydlení možno nalézt zde: [Základní informace o sociálním bydlení \(mpsv.cz\)](https://www.mpsv.cz). V případě města Brna hovoříme u dostupného bydlení o tzv. sociálním bytě bez potřeby komplexní sociální podpory.

<sup>3</sup> Pravidla pronájmu bytů v domech statutárního města Brna – úplné znění možno nalézt zde: <https://www.brno.cz/w/bytovy-odbor>.

Cílem v oblasti bydlení je vytvoření komplexního systému (sítě) služeb, který umožní zajištění vyhovujícího a stabilního bydlení pro obyvatele města. Nabídka sociálního a dostupného bydlení a souvisejících služeb by měla odpovídat potřebám osob zranitelných na trhu s bydlením. Klíčovou a nedílnou součástí sociálního bydlení je sociální práce, která se bez patřičných kapacit a kompetencí sociálních a dalších pracovníků neobejde. Sociální práce je nezbytnou podmínkou pro funkční nastavení lokálních systémů sociálního bydlení.

V prioritní oblasti, kterou je zvyšování dostupnosti bydlení, je potřeba se věnovat rozvoji stávajícího systému sociálního a dostupného bydlení, zefektivnit existující služby či podporu v bydlení, sledovat, do jaké míry je potřeba dostupnost bydlení zajišťovat ve vztahu k proměnám vnějšího prostředí, a nakonec vytvářet prostor pro zavádění nových postupů pro zvyšování dostupnosti bydlení.

**Rozvoj systému sociálního a dostupného bydlení** předpokládá několik kroků. Potřebné je nastavení udržitelného systému kontinuální práce s osobami v bytové nouzi. V čase se zvyšuje počet bytů, v nichž je poskytována sociální podpora, zejména díky projektovým podporám. To vyžaduje, aby byl budován systém pomoci udržitelným způsobem. Dynamický rozvoj sociálního a dostupného bydlení, třeba v důsledku plánované legislativní úpravy, může v budoucnosti přinést problémy diskontinuity v poskytování potřebné podpory bydlícím osobám, což představuje riziko, na které se musíme připravovat zavčas. Vhodné je vypracovávat a aktualizovat přehled o potřebných kapacitách na úrovni města napříč všemi aktéry pomoci, model, který bude zachycovat objemy podpor (personální, finanční), které jsou nutné pro udržení funkčnosti systému pomoci/podpory v nezbytné míře. Součástí dlouhodobého plánu udržitelnosti sociálního a dostupného bydlení by měla být i charakteristika vzniklých expertních pozic, včetně popisu jejich kompetencí.

Další rozšiřování bytového fondu pro rozvoj sociálního a dostupného bydlení je třeba také plánovat, především z důvodu dosažení konsensu mezi místními aktéry. Témata se odvíjí od počtu potřebných bytových jednotek pro účel sociálního bydlení, v jakých místech je vhodné byty ve městě hledat, vhodné párování domácností a bytů. Tzv. Alokační plán by měl počítat i s rezervami pro krizové situace a možnost domácnosti podle potřeby přemísťovat, pokud to bude v jejich zájmu. V současné situaci je výběr vhodných lokalit omezen stávajícími rozmístění bytů ve vlastnictví města. Optimální nebývá ani jejich dispoziční řešení a vybavení, které neodpovídá potřebám sociálního bydlení.

Práce s osobami v bytové nouzi, zejména při získávání a udržení standardního bydlení vyžaduje kvalifikované sociální pracovníce a pracovníky. Zakládá se na reflexivních postupech a metodách sociální práce, které reagují je na potřeby klientů v různých životních situacích (rodiny s dětmi, osoby se závislostmi, osoby s duševním onemocněním, osoby bez zkušeností s péčí o byt, o samostatný způsob života, osoby přecházející z institucí, ústavní péče, aj.).

Zpracování schématu fungování krizového<sup>4</sup> a nízkoprahového bydlení by mělo napomoci lépe reagovat na krizové situace, nabídnout potřebné kapacity a snížit práh pro vstup do zařízení, který je pro některé uchazeče příliš vysoký (např. podmínka bezdlužnosti, lékařská prohlídka), což je vytlačuje do jiných forem nevyhovujícího bydlení či na ulici. Větší podpora v krizových životních situacích a při přechodech mezi různými typy bydlení je na místě.

Potřeba je podporovat bytovou výstavbu, přitom hledat způsoby zapojení soukromého sektoru do ní, reagovat na skutečnost, že se bude zvyšovat i nedostupnost nájemního

<sup>4</sup> Pravidla pro ubytování osob v krizovém bydlení včetně jeho vymezení možno nalézt zde: <https://www.brno.cz/w/bytove-poradenstvi>.

bydlení. Prostor pro zlepšení se týká rovněž oblasti prosazování rovného a snadnějšího přístupu ke komerčnímu bydlení, také při zapojení soukromého sektoru do sociálního bydlení.

Dalším tématem k řešení je **zefektivnění stávajících služeb/podpory v bydlení – Péče o kvalitu sousedských vztahů a soužití v sociálním bydlení** (zejm. formou komunitní práce). Důraz je kladen na péči o kvalitu sousedských vztahů a soužití v sociálním bydlení (zejm. formou komunitní práce), které jsou důležité pro zachování legitimacy pomoci, ale i udržení domácností v bydlení v konkrétních místech. Vytvořené administrativní procesy, přestože pomáhají, mohou samy v podobě nezamýšlených důsledků vytvářet bariéry, které nejsou na první pohled viditelné. V rámci existujících procesů je stále prostor pro hledání možnosti zefektivnění a urychlení procesů – zejména při podávání žádostí o byt a o prodloužení nájemní smlouvy. Při prodloužování nájemních smluv může nastat u příjemců sociálních dávek situace, kdy na ně ztratí nárok, a než se projedná prodloužení smlouvy, nejsou schopni znovu doložit bezdlužnost, aby mohli podepsat další smlouvu a dostat další dávky. Administrativní proces klade důraz na posuzování řady dokladů, což může vést k duplicitním schvalováním. Procesy by mohly být pružnější, občas trvají déle, než by situace vyžadovala, což snižuje efektivitu podpory bydlení.

Výzvou je zlepšení obrazu sociálního bydlení na veřejnosti. Sociální bydlení je často vnímáno negativně, u mnohých vzbuzuje obavy, případně vyvolává odpor v místech jeho provozování. Zde je potřeba neustálého otevřeného informování a prezentace příkladů dobré praxe. Téma informovanosti je významné – týká se rovněž aktérů systému pomoci a cílových skupin, které by měly být informované zejména v obtížných životních situacích, například v okamžicích prodloužování smluv, ztráty bydlení. V rámci komunikace a informovanosti sehrává významnou roli kontaktní místo pro bydlení, jehož potenciál lze využít.

Lidský faktor je velmi významným v rámci probíhajících procesů. Proto je vhodné věnovat dostatečný prostor pro rozvíjení kompetencí (v širokém slova smyslu) aktérů v oblasti podpory bydlení formou dalšího vzdělávání. Potřebné je zajišťovat odbornou podporu pracovníků působících v oblasti bydlení, a to různými způsoby (výměna zkušeností, stáže, metodická podpora, supervize, mentoring, nové metody práce).

Součástí rozvoje sociálního a dostupného bydlení by měla být trvalá reflexe vnějších podmínek, které mohou dostupnost bydlení zhoršovat. Doposud jsme se věnovali procesům, nesmíme ale opomenout, že je silně ovlivňují změny, které se odehrávají ve vnějším prostředí. To vede k potřebě tyto změny vnímat a **adaptovat na ně sociální a dostupné bydlení**. Jednou z těchto změn je potřeba přizpůsobit se rostoucím cenám energií. To se týká nejen lidského chování v oblasti spotřeby, ale i zavádění energeticky úsporných opatření v bydlení. Nevhodné formy vytápění a rostoucí výdaje za bydlení jsou rizikovým faktorem, kterému je potřeba se věnovat.

Při zajišťování dostupnosti bydlení se neobejdeme bez **zavádění nových postupů**. Inovace představují přínos pro zvyšování dostupnosti bydlení a přináší nová řešení. Ukazuje se, že jsou potřeba při hledání společných řešení, která se neobejdou bez spolupráce s městskými částmi. Zapojení městských částí do hledání a realizace řešení v oblasti dostupného bydlení (identifikace potřeb, možností a potenciálu městských částí) je výzvou. Další příležitostí je vytvoření sociální realitní agentury. Nabízí se převzetí praxe z jiných měst ČR (např. Praha) a zahraničí, kde již funguje a přizpůsobení praxe sociální realitní agentury na místní podmínky. Nevyčerpané jsou možnosti spolupráce se soukromým sektorem v oblasti bydlení. Chybí představa, jak by bylo možné aktéry soukromého sektoru do sociálního/dostupného bydlení zapojit. Inspirací mohou být zahraniční zkušenosti. Existuje také prostor pro rozšíření stávající nabídky o alternativní formy bydlení (sdílené bydlení aj.).



## Specifické cíle:

C.2.1	<b>Zefektivnění stávajících služeb/podpory v bydlení</b> <ul style="list-style-type: none"><li>- Péče o kvalitu sousedských vztahů a soužití v sociálním bydlení – Péče o kvalitu sousedských vztahů a soužití v sociálním bydlení (zejm. formou komunitní práce)</li><li>- Hledání možnosti zefektivnění a urychlení procesu podávání žádostí o byt a o prodloužení nájemní smlouvy</li><li>- Zlepšení obrazu sociálního bydlení na veřejnosti</li><li>- Podpora informovanosti aktérů systému pomoci a cílových skupin</li><li>- Rámcová harmonizace podmínek pro přidělení obecních bytů mezi městskými částmi</li><li>- Rozvíjení kompetencí aktérů v oblasti podpory bydlení formou dalšího vzdělávání, odborná podpora pracovníků</li></ul>
C.2.2	<b>Rozvoj systému sociálního a dostupného bydlení</b> <ul style="list-style-type: none"><li>- Nastavení udržitelného systému kontinuální práce s osobami v bytové nouzi</li><li>- Vytvoření dlouhodobého plánu udržitelnosti sociálního /dostupného bydlení</li><li>- Rozvoj adekvátních kapacit sociálního a dostupného bydlení</li><li>- Prosazování rovného a snadnějšího přístupu ke komerčnímu bydlení</li><li>- Zpracování schématu fungování krizového a nízkoprahového bydlení, zajištění větší podpory v krizových životních situacích a přechodech mezi různými typy bydlení</li></ul>
C.2.3	<b>Adaptace dostupného bydlení na změny</b> <ul style="list-style-type: none"><li>- Zavádění energeticky úsporných opatření v bydlení</li></ul>
C.2.4	<b>Zavádění nových postupů pro zvyšování dostupnosti bydlení</b> <ul style="list-style-type: none"><li>- Zapojení městských částí do hledání a realizace řešení v oblasti dostupného bydlení (identifikace potřeb, možností a potenciálu městských částí)</li><li>- Vznik sociální realitní agentury: převzetí a adaptace praxe sociální realitní agentury z jiných měst na místní podmínky</li><li>- Identifikace možností zapojení soukromého sektoru do sociálního/dostupného bydlení</li><li>- Rozšíření nabídky o alternativní formy bydlení (sdílené bydlení aj.)</li></ul>

## Prioritní oblast C.3: Sociálně zdravotní pomezí

### Popis prioritní oblasti

Vzhledem k tradičně rozděleným oblastem zdravotních a sociálních věcí v ČR a dvěma existujícím logikám a přístupům, je potřeba rozvíjet diskuzi o případných nedostacích sociálně-zdravotního pomezí. Oba systémy mnohdy sdílí stejného klienta a přistupují k němu ze svých zorných úhlů pohledu, což přináší na úrovni životů klientů obtíže. Mezery ve spolupráci a nízká provázanost sociálního a zdravotního systému mají za důsledek komplikovanější a časově i finančně náročnější přechod klientů mezi těmito segmenty péče. Potřebná je koordinace služeb pracovníků obou segmentů a mnohem lepší vzájemná informovanost. Bez ní hrozí osobám, které jsou na tyto systémy péče odkázány, sociální i zdravotní rizika.



Jedno z problematických témat se týká duševního zdraví. Veřejnost je o tématu duševního zdraví nedostatečně informována a duševně nemocní jedinci jsou ve společnosti stále stigmatizováni. Je tedy nutné změnit pohled veřejnosti na tuto oblast a s edukací začít už na základních školách. Kromě výše uvedeného se aktéři v oblasti duševního zdraví potýkají s nedostatkem kapacit některých služeb (zejména dětských psychiatrů a psychologů), s vysokou cenou některých služeb (zejména terapie) a s narůstajícím počtem mladistvých s psychickými problémy.

Cílem je postupně větší propojování sociálního a zdravotního sektoru, jehož výsledkem bude snadnější umísťování klientů do služeb/zařízení podle jejich individuálních potřeb. Potřebná je změna v obsahu a distribuci služeb na sociálně zdravotním pomezí za účelem zvýšení kvality života klientů dlouhodobé péče. To se neobejde bez zlepšení kooperace mezi jednotlivými aktéry. K tomu mohou přispívat vzdělání a připravení pracovníci sociálních a zdravotních služeb, kteří budou schopni na problémy sociálně-zdravotního pomezí nahlížet komplexním pohledem. Zvýší se informovanost veřejnosti o tématu duševního zdraví, což povede k menší stigmatizaci duševně nemocných osob ve společnosti.

Podporovány budou takové aktivity, které povedou k optimalizaci a zvýšení dostupnosti péče na sociálně-zdravotním pomezí pro všechny obyvatele města. K tomu je nutná harmonizace postupů a způsobů řešení napříč sociálním a zdravotním sektorem v několika oblastech (např. v oblastech financování, řízení a organizace práce, ale také v oblasti rozvoje kompetencí a dovedností sociálních pracovníků/zdravotnického personálu). Právě poslední jmenované by mělo být zajištěno pomocí společného vzdělávání (třeba i stáží), kterého se budou účastnit sociální i zdravotní pracovníci napříč soukromým i státním sektorem.

Funkčně a legislativně propojený systém zdravotně sociálních služeb pro všechny věkové kategorie pacientů umožní individuální nastavení zdravotně sociálních služeb podle aktuálních potřeb pacienta/klienta. Má smysl podporovat aktivity, které povedou k umístění klientů/pacientů do služeb následné péče. Nezbytné je věnovat se rozvoji služeb v oblasti duševního zdraví. Právě duševní onemocnění stále představuje v očích veřejnosti stigma, proto je nutné se na toto téma podrobněji zaměřit a pomocí edukativních aktivit zvýšit informovanost. Kromě aktivit vedoucích ke zvýšení informovanosti budou podporovány i aktivity, které povedou k navýšení kapacit služeb v oblasti duševního zdraví. Potřebné je dále získat informace o míře dostupnosti zdravotní péče pro osoby se sociálním znevýhodněním.

### Specifické cíle:

C.3.1	Propojování sociálního a zdravotního sektoru
C.3.2	Společné další vzdělávání zdravotních a sociálních pracovníků
C.3.3	Podpora umístění do následné péče
C.3.4	Rozvoj služeb v oblasti duševního zdraví
C. 3.5	Zpracování přehledu o míře dostupnosti zdravotní péče pro osoby se sociálním znevýhodněním

## D. KVALITA A EFEKTIVITA SLUŽEB/PROGRAMŮ

### Prioritní oblast D.1: Rozvoj kvality a efektivity služeb

#### Popis prioritní oblasti

Služby v oblasti sociálního začleňování mají být poskytovány v dostatečné kvalitě a sledována bude také jejich efektivita. Za službu v oblasti sociálního začleňování považujeme každou činnost, která podporuje sociální začleňování a uspokojuje potřeby aktérů sociálního začleňování. Bude docházet k zavádění nástrojů pro řízení kvality, modelů kvality a sledování efektivity tak, aby bylo doložitelné, že konkrétní výkony služeb jsou kvalitní a trvale pracují na zdokonalení svých procesů a výkonnosti. Organizace poskytující služby budou iniciovat procesy učení se a zdokonalovat procesy a služby – re-designovat je, případně navrhovat nové. Existuje řada modelů kvality, které lze do praxe služeb zavádět, systematicky a dlouhodobě je rozvíjet a zajišťovat jejich výslednou kvalitu.

Prioritní oblast podporuje organizace poskytující služby v tom, aby se orientovaly zejména na oblast potřeb klientů. Současně jim k tomu zajišťuje potřebné postupy, nástroje a podporu v takové podobě, aby se rozvíjely v souladu se svou jedinečností do podoby učících se organizací průběžně dosahujících kvalitních služeb a výkonnosti. Jedná se o vyvolání změny nikoliv shora, ale trpělivou aktivitou vycházející přímo z prostředí těch, kteří jsou sami motivováni kvalitu vytvářet – sledováním efektivity služeb prostřednictvím vyhodnocování pozitivního (či negativního) vlivu intervencí na klienta.

Priorita směřuje k tomu, že budou služby v oblasti sociálního začleňování poskytovány v dostatečné kvalitě a budou vyhodnocovat svou efektivitu, budou transparentní na veřejnosti, ponесou společenský užitek a budou schopny doložit vlastní přínos a pojmenovat dopady. Nebudou kolem nich vznikat pochyby a nejasnosti, budou schopné doložit, jak se věnují kvalitě služby a zlepšování vlastní výkonnosti. Rozvoj kvality je nezbytný, neboť služby sociálního začleňování musí být schopné reagovat na vysokou proměnlivost a dynamiku procesů ve společnosti, trvale působit ve stavu nepřetržité adaptace a zlepšování, rozvíjet schopnost lidí učit se. Kvalitní služba rovněž garantuje skutečnost, že se orientuje na potřeby svých klientů a je schopna obsloužit všechny obyvatele bez rozdílu. Cílem je vést poskytovatele služeb sociálního začleňování k zavádění nástrojů pro řízení kvality, implementaci modelů kvality a sledování efektivity tak, aby bylo doložitelné, že výkony služeb jsou kvalitní, schopné zdokonalovat své procesy a výkonnost a fungovat efektivně.

33

#### Specifické cíle:

D.1.1	Zavádění nástrojů řízení kvality poskytovatelů služeb sociální prevence a preventivních programů, zavádění modelů/metod kvality vycházejících přímo z potřeb klientů.
D.1.2	Zdokonalování procesů – re-designování programů prevence a dalších, navrhování nových potřebných služeb.

## Prioritní oblast D.2: Participativní/responzivní vyhodnocování činností

### Popis prioritní oblasti

Aktivity a programy sociálního začleňování bude provázet vyhodnocování a ověřování dopadů, zejména při jejich zavádění do praxe. Budou zahrnovat evaluace, jejichž smyslem bude poskytnout zpětnou a včasnou vazbu o účinnosti a dopadech aktivit vedoucích k sociálnímu začleňování, o nichž jinak nemáme přehled. Evaluace budou mít charakter evaluací procesních a dopadových. K aktivitám a programům budou vytvářeny evaluační plány a podávány důkazy o jejich výsledcích.

Prioritní oblast reaguje na skutečnost, že jsou velmi málo sledovány dopady programů či aktivit, jejichž smyslem je dosahovat sociálního začleňování. Nedochozí k porovnávání toho, co intervence přináší (například kontrolní skupiny), ani k ověřování dlouhodobějších a trvalejších dopadů. To může vést k pochybám a k následnému zpochybňování sociálního začleňování jako celku, včetně její potřeby a přínosu pro společnost. Chybí na základě předložení důkazů pojmenování toho, co je potřebné a efektivní. Postrádáme průkaznost přínosů aktivit, nemáme argumenty zakládající se na skutečné účinnosti. Cílem proto je do stávajících a plánovaných programů a aktivit sociálního začleňování včlenit procesní a dopadové evaluace, aby bylo evidentní, jakých výsledků dosahují a jaké přínosy mají. Potřebná je také větší vazba řešení na příčiny problémů a na existující data o vyloučení.

### Specifické cíle:

D.2.1	Zavádění jednodušších forem hodnocení efektivity a dopadů služeb a programů do prostředí služeb sociálního začleňování
D.2.2	Realizace procesních a dopadových evaluací, veřejné šíření a sdílení jejich výsledků
D.2.3	Dosahování větší vazby na data a fakta, zavádění principů evidence ve službách (evidence-based přístup), větší vazba na data

## Příloha č. 1 – Očekávání aktérů

V rámci prvního online setkání pracovních skupin byla zjišťována očekávání od nově vznikajícího Strategického plánu sociálního začleňování města Brna pro období 2022–2027.

Obrázek č. 1 zobrazuje odpovědi členů pracovní skupiny Bezpečnost a prevence. Členové této pracovní skupiny nejčastěji od strategického plánu očekávají *koordinovaný přístup a spolupráci*. Jako třetí nejčastěji uváděné spojení se objevovalo *komunitní práce*. Mezi dalšími odpověďmi zaznívalo např. *nastavení priorit; efektivní zapojení aktérů; propojení služeb; přehled o dalších aktérech; využití dobrých praxí; zapojení cílové skupiny; minimalizace slepých míst* či *řešení problémů SVL*.

**Obrázek č. 1: Očekávání od Strategického plánu sociálního začleňování města Brna na období 2022-2027 u členů pracovní skupiny Bezpečnost a prevence**

Wordcloud poll

Jaké je Vaše očekávání od vznikajícího plánu sociálního začleňování?

0 1 9



Stejnou otázku jsme položili i členům pracovní skupiny Bydlení a dluhy. Z obrázku č. 2 je patrné, že členové této pracovní skupiny od nově vznikající strategie nejčastěji očekávají *propojení aktérů*; *zvýšení informovanosti a důraz na prevenci*. Mezi dalšími častými odpověďmi zaznívalo *ukončení bezdomovectví*; *spolupráce* či *inovace*. Členové pracovní skupiny od strategie rovněž očekávají např. *zvýšení šance bydlet*; *změnu legislativy*; *systémové řešení*; *ukončení bytové nouze*; *snížení dluhů* či *vytvoření platformy spolupráce*.

**Obrázek č. 2: Očekávání od Strategického plánu sociálního začleňování města Brna na období 2022-2027 u členů pracovní skupiny Bydlení a dluhy**

Wordcloud poll

Jaké je Vaše očekávání od vznikajícího plánu sociálního začleňování?

0 2 1



Očekávání od Strategického plánu sociálního začleňování města Brna na období 2022–2027 jsme zjišťovali i u pracovní skupiny Rodina a zdraví. Z obrázku č. 3 je patrné, že členové této pracovní skupiny od nově vznikající strategie nejčastěji očekávají zlepšení *spolupráce*. Dalšími nejčastějšími odpověďmi bylo *navýšení kapacity služeb*; *prevence a síťování*. Mezi další očekávání patří např. *návaznost služeb*; *participace*; *stabilita* či *inovace*.

**Obrázek č. 3: Očekávání od Strategického plánu sociálního začleňování města Brna na období 2022-2027 u členů pracovní skupiny Rodina a zdraví**

Wordcloud poll

Jaké je Vaše očekávání od vznikajícího plánu sociálního začleňování?

0 2 9



U pracovní skupiny Zaměstnanost její členové od strategického plánu nejčastěji očekávají *inovaci a spolupráci*. Dále pak *konkrétnost, participaci či kooperaci*. V jednotkách případů pak očekávají např. *jasné definování problémů a příčin; vzhled do problémů a potřeb; pomoc s řešením problémů; efektivitu; aplikaci nových přístupů či přehled o sociální problematice v Brně*.

**Obrázek č. 4: Očekávání od Strategického plánu sociálního začleňování města Brna na období 2022-2027 u členů pracovní skupiny Zaměstnanost**



Členy pracovní skupiny Zaměstnanost jsme dále vyzvali, aby maximálně třemi slovy vystihli, kde se právě v oblasti sociálního začleňování v tématu zaměstnanosti nacházíme. Nejčastější odpovědí, kterou členové pracovní skupiny uváděli bylo, že se nacházíme ve *fázi mapování*. Mezi dalšími odpověďmi zobrazenými na obrázku č. 5 je pak uvedeno např. *identifikujeme rizika; hledáme inovativní přístupy; jsme stále na začátku; učíme se; zkoušíme; síťujeme; poznáváme se a definujeme klíčové oblasti a problémy* či *vyplňujeme mezery*.

### Obrázek č. 5: Kde jsme v oblasti sociálního začleňování podle členů pracovní skupiny Zaměstnanost





## Příloha č. 2 – Důležité údaje

V rámci získání analytického přehledu v tématu jsme členy pracovních skupin vyzvali k tomu, aby uvedly maximálně tři údaje, které ve své oblasti působení považují za nejdůležitější. V pracovní skupině Bezpečnost a prevence (obrázek č. 6) jsou podle členů pracovní skupiny důležité údaje o vzrůstající agresi u dětí; informace o kapacitě služeb; údaje o kriminalitě mladistvých; údaje o zaměstnanosti; údaje o šikaně na školách; data o dostupnosti bydlení; data o násilí na dětech či údaje týkající se zdraví.

**Obrázek č. 6: Statistické údaje, které členové pracovní skupiny Bezpečnost a prevence považují za nejdůležitější**

Wordcloud poll

Uvedte maximálně tři údaje, které považujete v  
tématu za důležité.

0 1 4



Pro členy pracovní skupiny Bydlení a dluhy (obrázek č. 7) jsou důležitá zejména *data o počtech osob v bytové nouzi; údaje o počtech žadatelů o bydlení čekajících v pořadníku a data o počtu exekucí. Jako důležitá dále vnímají data o počtu schválených insolvencí; údaje o počtech vyplacených příspěvků na bydlení; údaje o výši nájemného; data vztahující se k inflaci; počty sociálních bytů či průměrná délka čekání na přidělení sociálního bytu.*

**Obrázek č. 7: Statistické údaje, které členové pracovní skupiny Bydlení a dluhy považují za nejdůležitější**

Wordcloud poll

Uvedte maximálně tři údaje, které považujete v  
tématu za důležité.

0 1 6

počet schválených insolvencí Příspěvky na bydlení  
zlepšení chování nájemců SB snížení dluhů soc.bytů  
Zabydlení **žadatelé v pořadníku** co je "sociální byt"  
inflace a nájemné

# počet osob v bytové nouzi

udržení bydlení počet exekucí početné domácnosti  
podpora lidí v soc. bytech  
počet sociálních bytů řešení jistot vstupní náklady Limity exekucí  
průměr. doba čekání na soc.byt

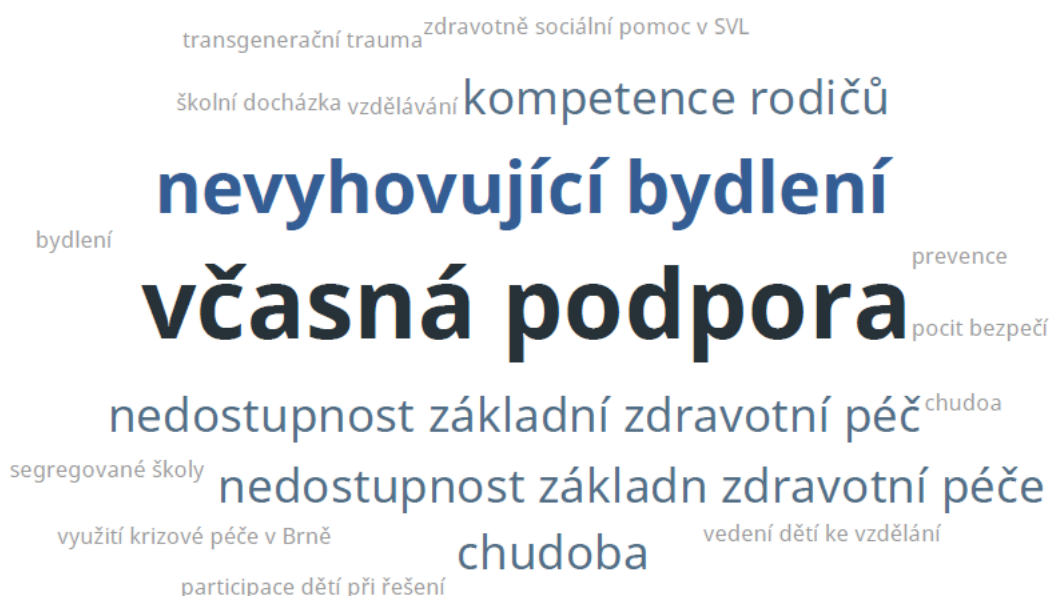
Členové pracovní skupiny Rodina a zdraví (obrázek č. 8) vnímají jako nejdůležitější údaje o počtech osob žijících v nevyhovujícím bydlení; údaje o počtech osob, pro které není dostupná zdravotní péče; údaje o chudobě; data o počtech segregovaných škol; údaje o využívání krizové péče; data o školní docházce dětí či údaje o pocitu bezpečí v Brně.

**Obrázek č. 8: Statistické údaje, které členové pracovní skupiny Rodina a zdraví považují za nejdůležitější**

Wordcloud poll

Uvedte maximálně tři údaje, které považujete v  
tématu za důležité.

0 2 2



42

## Příloha č. 3 – Výčet problémů podle pracovních skupin

### Oblast bydlení a dluhy

#### Téma č. 1: Bydlení

##### Seznam problémů:

- Sociální/dostupné bydlení
  - o Nedostatek sociálních/dostupných bytů
    - Dílčí problémy: zvyšující se počet žadatelů o sociální/dostupné bydlení; nedostatek větších sociálních/dostupných bytů vhodných pro vícečlenné rodiny; špatný stav bytu po opuštění nájemcem (nutné opravy, nové vybavení – zvyšování finančních nákladů na provoz).
  - o Absence zákona o sociálním/dostupném bydlení
  - o Nedostačující počet sociálních pracovníků v sociálním/dostupném bydlení
  - o Administrativní zátěž na nájemníky v rámci žádosti o prodloužení nájemní smlouvy
  - o Dlouhý proces přidělení sociálního/dostupného bydlení konkrétní domácnosti (proces přidělení trvá několik měsíců, bytová nouze domácnosti se mezitím může zhoršit)
- Obecní/městské bydlení
  - o Vysoká cena nájmu
  - o Požadavky pronajímatele (bezdlužnost, trvalé bydliště, zaměstnání apod.) vedou k tomu, že tento typ bydlení je pro mnoho cílových skupin nedostupný
  - o Nedostatečný počet těchto bytů
  - o Každá městská část má nastavené jiné podmínky pro přidělení obecního/městského bytu
- Komerční bydlení
  - o Diskriminace určitých cílových skupin
  - o Chybí motivace majitelů k pronájmu svých nemovitostí určitým cílovým skupinám
  - o Nájemní smlouvy (nesrozumitelné, po podpisu smlouvy dochází k navyšování nájmu)
  - o Neregulace trhu s komerčním bydlením
  - o Vysoké kauce (v řádu několika nájmů) = vysoké vstupní náklady pro získání komerčního bydlení
- Zvyšující se počet osob v bytové nouzi
  - o Osoby v bytové nouzi musí žádat o sociální byty, jelikož na obecní/městské nedosáhnou (většinou kvůli dluhům), tím vzniká přetlak žadatelů o sociální/dostupné bydlení

- Zvyšující se počet osob v bytové nouzi vede k přeplněným kapacitám AD a ubytoven
- Ostatní problémy v tématu bydlení
  - Nedostupnost bydlení pro mladé dospělé, kteří opouštějí DD nebo pěstounské rodiny
  - Nedostatečná kapacita AD pro všechny cílové skupiny
  - Absence „sociální realitní agentury“
  - Nedostatečná prevence ztráty bydlení, zejména v komerčních nájmech
  - Nárůst cen energií včetně nárůstu záloh na energie
  - Notářské doložky

## **Téma č. 2: Dluhy**

### Seznam problémů:

- Nedostatečná finanční gramotnost
  - Jedinci se neorientují v dluhové oblasti
  - Finanční gramotnost chybí jako téma na základních školách
  - Málo preventivních programů (pro děti i dospělé)
- Předlužení domácnosti
  - Řešení dluhové situace nevýhodnými úvěry/půjčkami
  - Ztráta motivace k řešení dluhové situace
  - Nízké kompetence k řešení dluhové situace
  - Šedá zóna ekonomiky
  - Nemožnost získání obecního bytu
  - Strach přiznat problém veřejně (vnímání problému jako vlastní selhání) a říci si o pomoc
- Ostatní problémy v tématu dluhy
  - Finanční nedostupnost právního poradce, který by klientovi pomohl situaci řešit
  - Nízké příjmy, vysoké výdaje (zejména za bydlení a energie)
  - Snadná dostupnost nevýhodných úvěrů (s vysokým úrokem apod.)
  - Nedostatek pracovních úvazků v dluhových poradnách

### **Další problémy**

- Kumulace problémů, které musí jedinci řešit
- Nedostatečné využívání Case managementu
- Situace ohledně války na Ukrajině
- Závislost klienta na sociální službě

- Nedostatek pracovních úvazků terénních programů (např. v rámci prevence bezdomovectví)
- Špatná komunikace sociálního bydlení na veřejnosti (nedostačující PR; chybějící strategie komunikace s veřejností, aby bylo sociální bydlení ze strany veřejnosti lépe přijímáno)
- Nedostatek pracovních úvazků v terénních i v ambulantních programech (problém nepružnosti Krajské sítě sociálních služeb)

## Oblast zaměstnanost

### Téma č. 1: Opakovaná/dlouhodobá nezaměstnanost

#### Seznam problémů:

- Některým jedincům se nevyplatí pracovat (Demotivace jedince pracovat)
  - o *Příčiny problému:* nízká kvalifikace jedince = minimální příjem; vysoké sociální dávky. Tato kombinace vede k tomu, že sociální dávky mohou být vyšší než příjem ze zaměstnání – nevyplatí se pracovat.
- Rekvalifikace
  - o *Dílčí problémy:* nedostatek rekvalifikačních kurzů, rekvalifikační kurzy nereagují na vývoj na trhu práce.
- Zvyšování kompetencí jedinců
- Snížená schopnost cílové skupiny udržet si zaměstnání
- Zaměstnávání cizinců
  - o *Dílčí problémy:* zaměstnavatelé nechtějí cizince zaměstnávat; někteří cizinci raději pracují na černo, kde mají výplatu na ruku, než aby se nechali zaměstnat na smlouvu/dohodu; nefunguje poradenství pro cizince (mentoring apod.); chybí propojení aktérů/sectorů (zaměstnavatelé, úředníci, pracovníci v přímé práci s klienty apod.), jehož výsledkem by byly legislativní změny.
- Chybí záchraná síť (program), který by se snažil zapojit zejména klienty s nízkým vzděláním do práce, např. ihned po ukončení vzdělávacího procesu
- Chybí individuální práce s uchazeči o zaměstnání

46

### Téma č. 2: Stereotypy/diskriminace

#### Seznam problémů (témat)

- Předsudky zaměstnavatele k zaměstnávání určitých cílových skupin (cizinců, žen, seniorů, zdravotně postižených)
- Diskriminace Romů
  - o *Dílčí problémy:* nízká motivace diskriminovaných jedinců svou situaci řešit; obtížné rozlišit, zda se jedná o diskriminace ze strany zaměstnavatele nebo o nesplnění podmínek/požadavků na danou pracovní pozici ze strany uchazeče.
- Odmítavý přístup majority k integraci

### Téma č. 3: Kvalifikace

#### Seznam problémů (témat)

- Neodpovídající kvalifikace
  - o *Dílčí problémy:* nízká kvalifikace (souvisí s nízkým finančním ohodnocením, vede k demotivaci jedince pracovat); příliš vysoká kvalifikace.
- Minimální vzdělání (nejčastěji pouze základní)
- Nedostatek praxe/předchozích zkušeností
- (Ne)uznávání dosaženého vzdělání u cizinců

- Rekvalifikační kurzy pro cizince – problémy s jazykovou bariérou
- Zvýšené bariéry pro získání rekvalifikací
- Chybějící kariérní poradenství na (základních) školách (rozdílná kvalita kariérního poradenství; funguje spíše formálně než prakticky)

#### **Téma č. 4: Legislativa**

##### Seznam problémů (témat)

- Nedostatek kvalitních nástrojů ke snížení nezaměstnanosti
- Chybějící legislativa k sociální ekonomice a sociálnímu podnikání
- Neprojojenost resortů
- Minimální důraz na aplikaci antidiskriminačních opatření
- Chybějící možnosti, jak individuálně pracovat s uchazeči o zaměstnání
- Téma exekucí (kvůli srážkám z exekucí se jedincům nevyplatí pracovat buď vůbec, nebo opracují v šedé ekonomice)

#### **Téma č. 5: Osoby se zdravotním postižením**

##### Seznam problémů (témat)

- Nedostatek vhodných pracovních míst pro OZP
- Neochota zaměstnavatelů k zaměstnávání OZP
  - o *Dílčí problémy:* neochota k zaměstnávání na zkrácený úvazek/na pružnou pracovní dobou; předsudky vůči zaměstnancům s OZP; neumí s touto skupinou pracovat (chybí primární informovanost pro zaměstnavatele, jak s cílovou skupinou pracovat, chybí sdílení informací, chybí metodiky).
- Chybí podpora sociálního podnikání včetně legislativní ukotvenosti sociálního podnikání
- Kumulovaný handicap uchazečů o zaměstnání
- Invalidní důchody III. stupně (legislativní neznalost ÚP a CSSZ – chybná představa toho, že kdo pobírá tento typ invalidního důchodu, nemůže pracovat)
- Nízká bezbariérovost veřejného i soukromého sektoru
- Pozdní/nepřavidelná docházka na pracoviště u zaměstnanců OZP
- Neschopnost školského systému/speciálního školství pružně reagovat na změny pracovního trhu

#### **Téma č. 6: Sociálně vyloučené osoby/osoby sociálním vyloučením ohrožené**

##### Seznam problémů (témat)

- Nedostatek nízkoprahových pracovních míst
- Nedostatek podporovaných a tréninkových míst
- Úřad práce
  - o *Dílčí problémy:* ze strany ÚP chybí individuální přístup k uchazečům o zaměstnání; neflexibilní systém rekvalifikací.



- Neefektivnost projektů ESF zaměřených na cílové skupiny z SVL/sociálně vyloučené osoby
  - o *Dílčí problém*: časová a byrokratická náročnost těchto projektů.
- Jedinci ze SVL/sociálně vyloučené osoby jsou zaměstnáváni pouze na nízkokvalifikovaných pracovních pozicích
  - o *Dílčí problémy*: to vede k prohlubování jejich sociálního vyloučení; ke ztrátě motivace pracovat; k účasti na šedé ekonomice.
- Téma sociálního podnikání
- Neochota zaměstnavatelů jedince z SVL/sociálně vyloučené osoby zaměstnat
  - o *Možné příčiny problému*: zaměstnavatel má vůči uchazečům předsudky; má s nimi předchozí negativní zkušenost; chybí mu motivace uchazeče z SVL/sociálně vyloučené osoby zaměstnat
- Segregace ve vzdělávacím systému (obyvatelé SVL/sociálně vyloučené osoby mají často minimální/základní vzdělání)

### **Téma č. 7: Kapacita podpurných/poradenských služeb**

#### Seznam problémů (témat)

- Chybějící kariérní poradenství
- Nedostatečné kapacity služeb pro podporu zaměstnanosti
  - o *Dílčí témata*: zejména pro osoby 65+ (chtějí pracovat i v důchodu); dále pro mladé dospělé (chybějící podpora při přechodu ze školního prostředí do samostatného života).
- Nedostatečná spolupráce mezi zaměstnavateli, neziskovými organizacemi a samosprávou/státní správou

48

### **Téma č. 8: Zvýšené nároky při zaměstnávání osob se znevýhodněním**

#### Seznam problémů

- Zvýšené nároky na zaměstnavatele (specifické nároky spojené se zaměstnáváním určitých cílových skupin, jako jsou OZP, cizince, osoby žijící v SVL)
- Zvýšené nároky na ostatní zaměstnance (majorita neví, jak pracovat s minoritou; jazykové bariéry)
- Zvýšené nároky na klienty (jazykové bariéry)

### **Téma č. 9: Projektové aktivity**

#### Seznam problémů

- V rámci projektů často dochází k dublování aktivit/zaměření projektů na stejné cílové skupiny
- Řešitelům projektů jde často spíše o plnění indikátorů („vykazování čárek“), ke kterým se v projektu zavázali, než o reálnou pomoc klientovi
- „Všichni dělají všechno, ale nikdo nedělá nic pořádně“ – chybí komunikace a sdílení poznatků mezi samosprávou/státní správou, neziskovými organizacemi a zaměstnavateli

## **Téma č. 10: Bariéry ze strany zaměstnavatele**

### Seznam problémů

- Vyžadování čistého trestního rejstříku
- Nedůvěra vůči „netradičním“ uchazečům o práci kvůli předsudkům a stereotypům (zejména u následujících skupin: osoby žijící v SVL/osoby sociálním vyloučením ohrožené, dále osoby s OZP a cizinci)
- Nízká flexibilita zaměstnavatele ohledně nižších úvazků a pružné pracovní doby (zejména u následujících skupin: ženy s malými dětmi, osoby s OZP)
- Některé cílové skupiny pro zaměstnavatele nejsou atraktivní
- Neumí s některými cílovými skupinami pracovat
- Zaměstnavatelé očekávají „hotové zaměstnance“ (tedy takové, do kterých už dále nemusí investovat čas, peníze, další podporu v rámci adaptace apod.);
- Jazykové bariéry
- Absence bezbariérových prostor
- Obavy z ekonomických ztrát (zejména při zaměstnávání osob s OZP)
- Interpretace zákoníku práce (trvání na vyplácení mezd na účet zaměstnance)
- Chybí sociální odpovědnost firem.

## **Téma č. 11: Bariéry ze strany zaměstnance/uchazeče o zaměstnání**

### Seznam problémů

- Nepřipravenost uchazečů pro vstup do zaměstnání
- Neadekvátní očekávání uchazečů ohledně pracovního místa
- Ztráta pracovních návyků, zejména u dlouhodobě nezaměstnaných jedinců
- Chybějící praxe uchazečů o zaměstnání
- Nestabilní životní situace (dluhy, bydlení, péče o děti apod.)
- Neochota rekvalifikovat se
- Upřednostnění práce na černo/práce v šedé ekonomice, s čímž poté souvisí problém s dokládáním praxe při hledání dalšího zaměstnání
- Přesvědčení typu „nikdo mě nezaměstná“
- Nedostatek životních zkušeností při řešení problémů na pracovišti (zvládání konfliktu, vztah nadřízený podřízený apod.)

## **Téma č. 12: Bariéry ze strany samosprávy/státní správy**

### Seznam problémů

- Nízká podpora uchazečů o zaměstnání, např. formou rekvalifikačních kurzů
- Nedostatečně zmapovaná nabídka pracovních míst, zejména pro specifické cílové skupiny
- Nedostatečné sdílení informací o nabídce pracovních míst
- Politika zaměstnanosti není vhodně nastavena (např. sociální podnikání)

- Chybí kapacita a kompetence na individuální práci s klienty

## Oblast bezpečnost a prevence

### Téma č. 1: Kriminalita

#### Seznam problémů

- Kriminalita dětí a mládeže
  - o *Dílčí problémy*: nárůst závažnějších činů (dříve spíše krádeže, nyní častěji ublížení na zdraví); nedostatečná kapacita PMS; nedostatek preventivních opatření a preventivních/probačních programů.
- Kriminalita páchaná na seniorech
  - o *Dílčí problémy*: neustále nové hrozby, kterým senioři neumí čelit; přechod do online prostoru (s využitím podvodných telefonátů či emailů).
- Kyberkriminalita
  - o *Dílčí problémy*: problém je často podceňován.
- Latentní kriminalita
  - o *Dílčí problémy*: oběti, které útok nenahlásí, zůstávají bez pomoci; nízké povědomí veřejnosti o službách pomoci obětem trestných činů.
- Drogová kriminalita
- Nedostatek pracovníků Městské policie i Policie ČR, zejména z hlediska nočních hlídek
- Cizinci jako oběti trestných činů
  - o *Dílčí problémy*: ne vždy cizinci vědí, na koho se obrátit, pokud se stanou oběťmi trestných činů – neexistuje pro ně informační kampaň s informacemi, co mohou dělat a na koho se mohou obrátit; pracovní vykořisťování cizinců.
- Cizinci jako pachatelé trestné činnosti
  - o *Dílčí problémy*: někteří cizinci nechápou, proč se ocitli (opakovaně) ve vězení – zákony v jejich zemích původu jsou jiné, a ne vždy českým zákonům a českému právnímu systému rozumí.

51

### Téma č. 2: Nedostatečná kapacita některých služeb

#### Seznam problémů

- Nedostatečná kapacita služeb pro oběti trestných činů
  - o *Dílčí problémy*: chybí psychologické služby pro oběti; služby jsou nedostupné v okrajových částech regionu.
- Nedostatečná kapacita krizových lůžek
- Nedostatečná kapacita azylových domů
- Nedostatečná kapacita služeb pro osoby v insolvenční (dluhové) poradny
  - o *Dílčí problémy*: malá spolupráce s ÚP; vznik a zánik těchto služeb je často vázán na projekty (skončí projekt, služba zanikne).
- Nedostatečná kapacita sociálního poradenství a terapií
- Nedostatek kapacit terénní a komunitní práce pro závislé osoby (např. Terapeutické centrum)

- Nedostatek kapacit služeb následné péče
- Nedostatečné kapacity NZDM (nedostatečné kapacity spíše terénní než ambulantní formy)

### **Téma č. 3: Návykové látky, závislosti**

#### Seznam problémů

- Drogová závislost
  - o *Dílčí problémy*: postupně se stává normou; problém drogové závislosti na komerčních ubytovnách; aplikace drog ve veřejném prostoru (parky, zastávky MHD apod.).
- Návykové látky u mladistvých
  - o *Dílčí problémy*: snadná dostupnost alkoholu; tolerance alkoholu v očích veřejnosti; nevhodné trávení volného času dětí a mladistvých; závislost na nikotinu.
- Závislost na digitálních technologiích
  - o *Dílčí problémy*: nedostatečná prevence; využívání technologií pro trávení nejen volného času není ve většině případů nikým omezováno/regulováno; neuvědomování si závislosti; zlehčování závislosti; nedostatečná podpora závislých; zhoršení situace během přechodu na distanční výuku.
- Návykové látky jako odrazový můstek k dalšímu patologickému chování

### **Téma č. 4: Služby pro osoby se závislostí na návykových látkách**

#### Seznam problémů

- Absence ambulantního denního programu
  - o *Dílčí problémy*: finanční náročnost; nespolupráce sociálních a zdravotních služeb.
- Absence pobytových služeb pro osoby pod vlivem alkoholu
- Spolupráce se soc. službami je podmíněna střízlivostí klientů
- Nedostačující kapacity nízkoprahových služeb pro uživatele drog a alkoholu (např. pro Kontaktní centrum v Brně a terénní programy)
- Chybí nízkoprahová detoxikační služba

### **Téma č. 5: Bydlení**

#### Seznam problémů

- Nedostatečný počet sociálních/dostupných a obecných bytů
  - o *Dílčí problém*: pro osoby se závislostí jsou tyto služby nedostupné (závislost, dluhy).
- Malá motivace majitelů komerčních bytů pronajímat byty rizikovým cílovým skupinám
- Nedostatečná prevence ztráty bydlení
- Ztráta majetku u osob v bytové nouzi

- *Dílčí problém:* neexistence prostor, kde by si lidé po ztrátě bydlení mohli uložit věci.
- Nedostatek domovníků v bytových domech
- Negativní vliv lokality na životní styl

## **Téma č. 6: Násilí, agrese**

### Seznam problémů

- Agrese u dětí (slovní i fyzická)
  - *Dílčí problémy:* problém s respektováním autorit; vyskytuje se zejména u dětí žijících v SVL či na ubytovnách; děti znají agresi jako jediný prostředek k řešení konfliktu; zhoršení agrese po návratu dětí do prezenční výuky (distanční výuka přerušila vazby mezi spolužáky, nárůst šikany i kyberšikany).
- Násilí z nenávisti (často etnicky orientované)
- Nárůst domácího násilí
  - *Dílčí problémy:* dochází k narušení rodinných vztahů; jeden z rodičů jde často do výkonu trestu – propad rodiny i po finanční stránce; dítě může chování, které vidí v rodině, brát jako normu; domácí násilí v rodině často vede k nárůstu závislosti (jak u rodičů, tak v pozdějším věku u dětí); málo se pracuje s původcem násilí (malá kapacita služeb cílících na tuto cílovou skupinu).

## **Téma č. 7: Prostituce**

### Seznam problémů

- Dětská prostituce/prostituce mladistvých
  - *Dílčí problémy:* často k ní vede drogová závislost; nízká sebeúcta mladých dívek.
- Vzrůstající počet případů pohlavně přenosných chorob
- Zneužívání bezmoci cizinců/uprchlíků (nabídka ubytování pro ženy/ženy s dětmi výměnou za sexuální služby)

### **Další problémy:**

- Nedostatečná ukotvenost pozice peer konzultantů
- Viktimizující jednání členů policejního sboru
- Záškoláctví
- Malá interdisciplinární spolupráce (policie, zdravotní sektor, sociální sektor, justice, neziskové organizace, odbory apod.)
- Rušení smluv/dohod v průběhu realizace projektu (zejména u pozic asistent prevence kriminality)
- Nedostupnost některých služeb pro cizince (např. při řešení domácího násilí apod.)
- Málo preventivních programů na téma sebepoškozování a poruch příjmu potravy
- Chybějící krizové plány jak pro města, tak pro kraje (např. uprchlická krize v důsledku válečných konfliktů, ekologické katastrofy apod.)

## Oblast rodina a zdraví

### Téma č. 1: Sociálně-zdravotní pomezí

#### Seznam problémů

- Nedostatečná spolupráce mezi soc. a zdrav. zařízeními
- Chybí legislativní kroky k provázanosti soc. a zdrav. oblasti
- Rozdílné financování soc. a zdrav. služeb
- Nedostatek sociálních pracovníků či pracovníků v sociálních službách, kteří by se zaměřovali na sociálně-zdravotní pomezí
- Podhodnocené kapacity služeb, zejména těch sociálních

### Téma č. 2: Sociálně aktivizační služby (SAS)

#### Seznam problémů

- Nedostatečný počet SAS v Brně, zejména SAS pro rodiny s dětmi
- Nedostatek úvazků ve službě SAS
  - o *Dílčí problémy:* ukončení financování z Evropských projektů
- Financování služby SAS
- Nastavení Krajské sítě sociálních služeb (včetně počtu SAS) nereaguje na aktuální potřeby cílové skupiny

### Téma č. 3: Prevence

#### Seznam problémů

- Nedostatek preventivních programů, zejména těch pro rodiny s dětmi
- Nedostatek preventivních programů na školách
  - o *Dílčí problém:* málo sociálních pedagogů a preventistů na školách
- Preventivní programy na školách se dostávají pouze k dětem, nedostávají se dál k rodinám („zůstávají za zavřenými dveřmi, nedostanou se do společnosti“)
- Minimální spolupráce škol a neziskového sektoru v oblasti prevence
- Málo preventivních programů cílících na téma online prostoru
- Málo preventivních programů týkajících se finanční gramotnosti
- Málo preventivních programů o drogové problematice
- Nedostatek kapacit služeb zaměřujících se na preventivní práci s rodinami
- Nedostatek financí na prevenci
- Nízká propagace a informovanost o prevenci/preventivních programech
- Chybějící preventivní programy v azylových domech (preventivní programy zaměřené na zdravý životní styl, drogovou problematiku apod. – chybějí programy, které by se zaměřovaly na práci s rodinou jako s celkem)
- Nepropojenost a nekomunikace resortů (některé preventivní programy spadají pod resort školství, jiné například pod MPSV apod.)

- Preventivní programy nejsou cíleny na cizince (chybí interkulturní kompetentnost programů, preventivní programy nejsou jazykově uzpůsobeny cizincům apod.)

#### **Téma č. 4: Finanční problémy**

##### Seznam problémů:

- Vysoká míra zadlužení, exekuce
  - o *Dílčí problémy:* ztráta motivace pracovat; nemožnost získání městského bytu.
- Šedá zóna ekonomiky
  - o *Dílčí problémy:* nízké/žádné starobní důchody.
- Spoléhání se na dávkový systém
- Finanční negramotnost
- Nedostatek preventivních programů cílících na finanční gramotnost
- Dluhy čerstvě zletilých osob
- Snadná dostupnost půjček/úvěrů od nebankovních společností/s vysokým úrokem

#### **Téma č. 5: Rodiny v nepříznivé sociální situaci**

##### Seznam problémů:

- Školní docházka dětí
  - o *Dílčí problémy:* nedostatečná podpora rodiny (vzdělání není vnímáno jako důležité); rodiče tlačí na děti, aby studovaly co nejkratší dobu (následně šly do práce nebo se přihlásily na úřad práce a pobíraly dávky); rodinám chybí kompetence dlouhodobě plánovat; diskriminace ve vzdělávání (problém umístění dětí z SVL do „běžných“ škol).
- Patologické jevy v rodinách
  - o *Dílčí problémy:* závislosti rodičů/děti; trestná činnost rodičů/děti; domácí násilí; ústavní výchova; vliv lokality; nedostatek preventivních programů.
- Nedostatečný prostor pro rozvoj dítěte v rodině
  - o *Dílčí problémy:* Nevhodné bydlení (dítě nemá vlastní prostor, kde by mohlo studovat); rodiče nemají čas se dětem věnovat; nízká informovanost dětí o NZD; rodiče nerozumí probíranému učivu = nemohou dětem pomáhat s výukou.
- Rodiče ohrožují zdravý vývoj dítěte
  - o *Dílčí problémy:* závislosti rodičů; nestabilita rodinného zázemí (střídání partnerů, časté stěhování); nedostatek terénních a NZD služeb; minimální komunitní práce.
- Chybí komplexní práce s rodinou jako s celkem
  - o *Dílčí problémy:* chybí komplexní poradenské služby; nastavení soc. služeb (soc. služby musí uzavírat smlouvy s jednotlivci na základě osobních cílů).
- Oslabená funkce rodiny ve společnosti



## **Téma č. 6: Bydlení**

### Seznam problémů:

- Chybějící zákon o sociálním bydlení
- Nedostatek sociálních/dostupných bytů pro rodiny
- Absence sociálního/dostupného bydlení pro klienty opouštějící pobytové služby
- Nepřehledný systém podávání žádostí o obecní a sociální/dostupné byty
  - o *Dílčí problém:* odlišné podmínky jednotlivých městských částí pro získání obecního či sociálního/dostupného bytu.
- Kauce v obecních bytech
- Vyžadování bezdlužnosti vůči městu/městské části při žádosti o obecní byt
- Nevyhovující stav ubytoven
- Nedostatečná kapacita azylových domů
- Omezený počet krizových bytů
- Zcela chybějící služba azylové domy pro rodiny s dětmi (dochází k dělení rodiny)
- Nedostatečná prevence ztráty bydlení
- Prostorová segregace, která vede ke vzniku SVL
- Nedostupnost/nedosažitelnost komerčního bydlení
- Problémy (bariéry) na straně domácnosti
  - o *Dílčí problémy:* chybějící finanční gramotnost; zadluženost; nedostatečné kompetence rodin k samostatnému fungování.
- Nevyhovující bydlení ovlivňuje vše ostatní

56

---

## **Téma č. 7: Duševní zdraví**

### Seznam problémů

- Stigmatizace duševně nemocných ve společnosti
- Nedostatečná edukace o tématu duševní zdraví
  - o *Dílčí problémy:* absence prevence/preventivních programů na toto téma.
- Opomíjení tématu na školách
  - o *Dílčí problém:* nedostatek školních psychologů a výchovných poradců na školách.
- Nedostatečná kapacita služeb, zejména těch dětských
- Nedostatek odborníků (někteří odborníci spadají pod resort školství, jiní do resortu zdravotnictví, jiní pod resort MPSV, ale ani tak nejsou kapacity dostatečné)
- Duševní zdraví cizinců (nedostatek odborníků schopných pracovat s cizineckou komunitou, chybějící interkulturní kompetence odborníků)
- Vysoká cena služeb (zejména terapie)

- *Dílčí problém:* služby jsou tak nedostupné zejména pro klienty sociálních služeb a osoby žijící v SVL.
- Absence multidisciplinární spolupráce (zejména soc. a zdrav. služeb)
- Vliv pandemie Covid-19 – nárůst problémů u všech cílových skupin
- Rodiny žijící v SVL
  - *Dílčí problémy:* narůstající počet mladistvých s psychickými problémy; problém s pravidelnou docházkou k odborníkovi; chybí kompetence oslovit/vyhledat odborníka; obyvatelé SVL jsou nedostatečně informováni o problematice duševního zdraví

## **Téma č. 8: Zdravotní péče**

### Seznam problémů

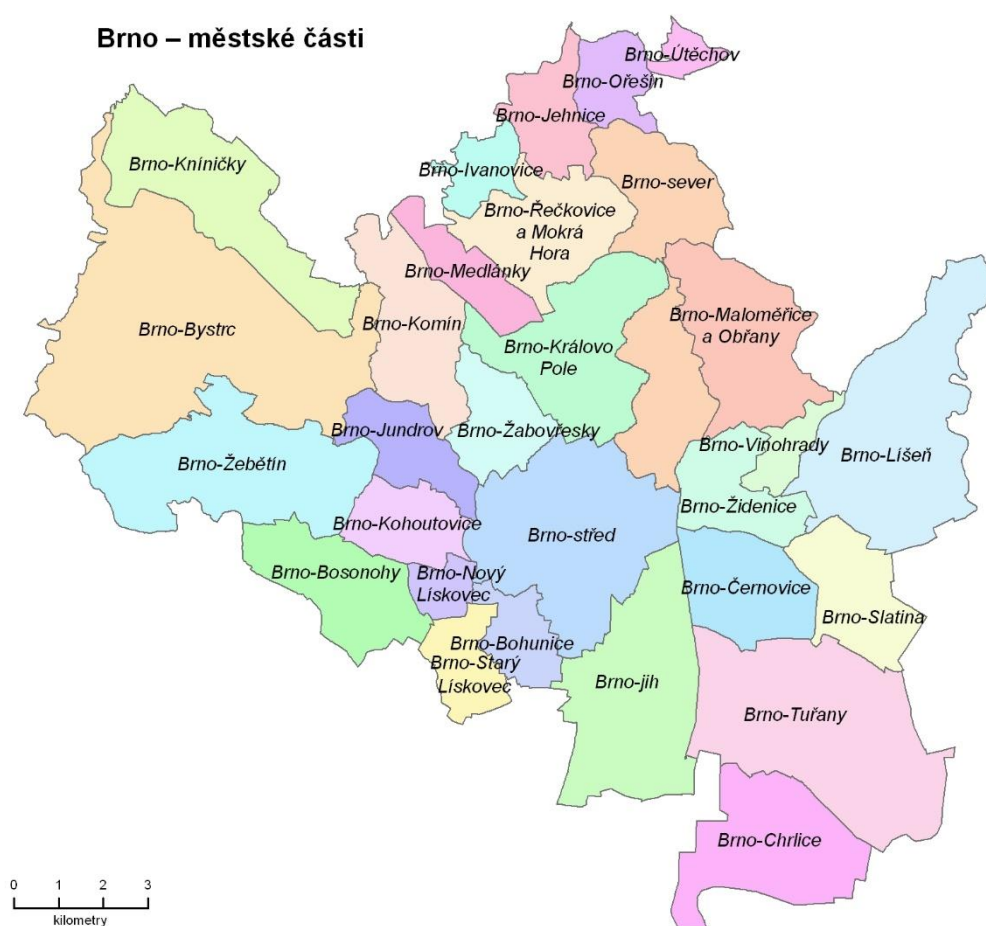
- Neinformovanost některých osob/skupin o důležitosti preventivních návštěv u lékaře
- Absence preventivních prohlídek dětí
  - *Dílčí problémy:* nedostatek pediatriů; matky to často nepovažují za důležité.
- Nedostatek specializovaných lékařů
- Špatný přístup obyvatel SVL k lékařské péči
  - *Dílčí problémy:* lékaři často pacienty nepřijímají z etnických důvodů (mají předsudky), ale uvádí, že nemají volné kapacity.
- Nedostupná zdravotní péče pro lidi bez domova
  - *Dílčí problémy:* nejsou registrováni u žádného praktického lékaře; nevyužívání preventivní vyšetření; nemají potřebné léky; problémy s pojištěním.
- Zdravotní pojištění u cizinců (ne všichni cizinci mají přístup k veřejnému zdravotnímu pojištění, soukromé zdravotní pojištění není dostatečné a nemají ho všichni cizinci)
- Chybějící údaje/data o počtech osob z SVL/cizinců, kteří potřebují lékařskou péči (ve spojitosti s „voláním po lékaři pro chudé“)
- Pouliční medicína
  - *Dílčí problémy:* Kdo by ji měl poskytovat? Jakou formou? Nejsou definovány cíle; nekoordinovaný přístup.

## Příloha č. 4 – Představení územního celku

Statutární město Brno je počtem obyvatel i rozlohou druhým největším městem České republiky. Je centrem Jihomoravského kraje, krom toho je i důležitým místem soudní moci ČR. Přímo v Brně a jeho nejbližším okolí (Brno – venkov) se soustředí střední i větší firmy, což je plně v souladu s důrazem na rozvoj školství a vzdělávání ve všech jeho úrovních (ZŠ, SŠ, VŠ).

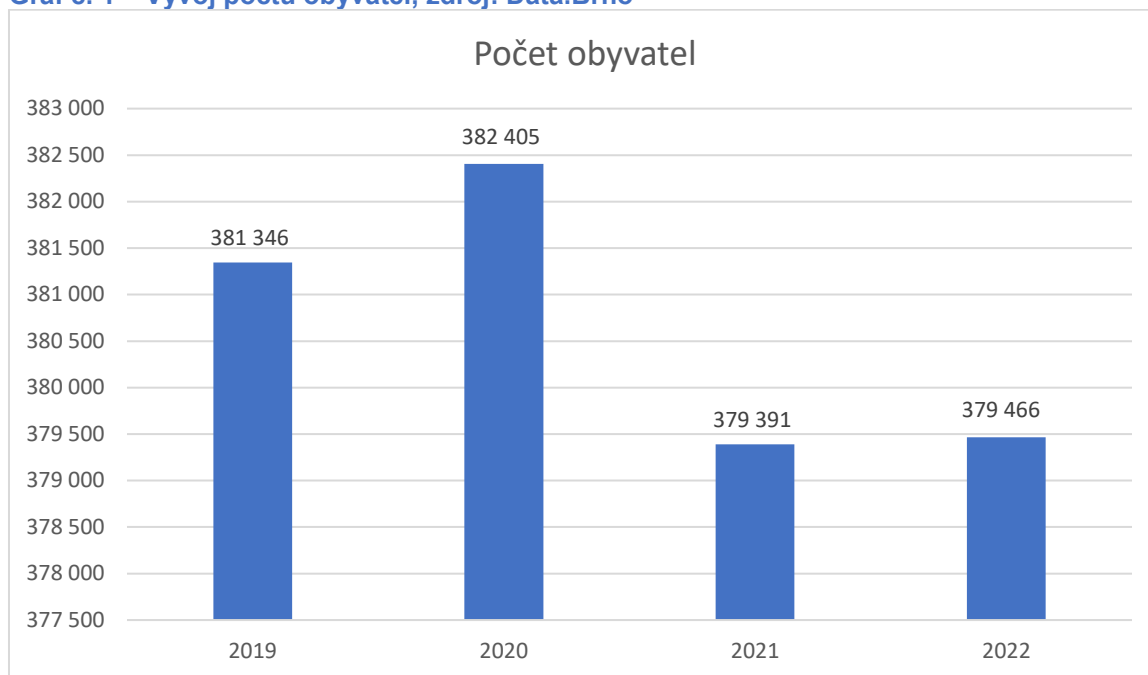
Současná rozloha města je 230,2 km<sup>2</sup>. Statutární město Brno je rozděleno do 29 městských částí. Na počátku roku 2022 žilo v Brně 379 466 obyvatel, přičemž ženy tvoří cca 52 % obyvatel města a muži cca 48 %. Tento počet je každý den navýšen řádově o 100–160 tis. dalších osob, které na území Brna jezdí za zaměstnáním či vzděláním. V metropolitní oblasti Brna žije asi 700 000 obyvatel. Podobně jako v jiných městech i zde dochází ke stěhování osob v produktivním věku do blízkého okolí, čímž dochází k umenšování počtu osob žijících v metropoli a zároveň s tím k průměrnému navyšování stáří populace žijící v Brně.

Mapa č. 1 - Rozdělení Brna do městských částí



Obrázek č. 1 - Rozdělení Brna do městských částí, zdroj: poznavamesvet.cz

Graf č. 1 – Vývoj počtu obyvatel, zdroj: Data.Brno



Seznam zdrojů:

- Poznáváme svět (2011). *Brno*.  
<https://www.poznavamesvet.cz/brno.html>
- Data.Brno (2022). *Vývoj počtu obyvatel – infogram*.  
<https://infogram.com/vyvoj-poctu-obyvatel-1h8n6m1gjzji6xo?live>

Seznam obrazových příloh:

- Mapa 1 (obrázek č. 1) - Rozdělení do městských částí

Seznam grafů:

- Graf č. 1 – Vývoj počtu obyvatel

## Příloha č. 5 – Charakteristika sociálního vyloučení

### Sociální vyloučení

Pod pojmem sociální vyloučení chápeme proces vylučování lidí nebo skupin lidí na okraj společnosti, do chudoby a izolace. Tento způsob vyloučení se projevuje na různých úrovních, např. sociální, prostorové, ekonomické či symbolické. Sociálně vyloučení se nacházejí v situaci, kdy mají **ztížený přístup ke zdrojům** běžně dostupným většině obyvatel, zároveň s tím se snižuje jejich schopnost udržovat sociální kontakty s obyvateli mimo situaci sociálního vyloučení a možnosti participace na organizaci sociálního života a účasti v rozhodování. Se sociálním vyloučením je často spojena určitá míra **stigmatizace** ze strany většinové společnosti, která může izolaci ještě prohlubovat.

Sociální vyloučení se vyznačuje různými charakteristikami, které se v různých lokalitách vyskytují s různou intenzitou. Společná všem lokalitám a jejich obyvatelům je však skutečnost, že se potýkají s **několika zásadními existenčními problémy zároveň**, a tudíž jejich řešení, které by směřovalo k vymanění se ze stavu sociální exkluze, je natolik obtížné, že je pro sociálně vyloučeného takřka nedosažitelné bez vnější pomoci.

Základními indikátory sociálního vyloučení je materiální chudoba, dlouhodobá nezaměstnanost, závislost na státní podpoře, nízká kvalita a nejistota v bydlení, ztížený přístup ke kvalitnímu společnému vzdělávání, vysoká míra zadlužení, výskyt rizikového chování a kriminality a vysoká míra migrace. Jednotlivé ukazatele samy o sobě sociální vyloučení nezakládají. Je to teprve jejich kombinace, která zasaženým jedincům či rodinám brání v integraci či plnohodnotném životě a na různých úrovních je vylučuje ze společnosti. Každý z uvedených aspektů sociálního vyloučení může být v různých lokalitách a u různých jejich obyvatel zastoupen v jiné míře. Různé kombinace intenzity těchto jevů pak vytváří charakter jednotlivých lokalit, které se stejně jako lokální kontext mnohdy výrazně liší.

Pokud dochází k vyšší koncentraci osob s kombinací několika nebo všech výše zmíněných ukazatelů, hovoříme o **sociálně vyloučené lokalitě** (SVL). Sociálně vyloučené lokality obvykle vznikají působením systémových aktérů či tržních mechanismů. Při jejich vzniku lze sledovat vnější příčiny tohoto procesu, jako jsou zákonné normy, tržní mechanismy a stanoviska zbytku společnosti i faktory vnitřní, mezi něž se řadí např. životní styl samotných sociálně vyloučených, které se často mezigeneračně reprodukuje. Specifickou roli v sociálním vyloučení hraje etnicita. V českém kontextu se pak jedná o etnicitu romskou. Je však nutné důrazně se vyhradit proti zaměňování pojmu sociální vyloučení s příslušností k romskému etniku. Výše uvedený popis fenoménu sociálního vyloučení jasně dokládá, že stav vyloučení ze společnosti může postihnout kohokoliv, neohledně na jeho etnickou příslušnost. Tomu také odpovídá zacílení intervencí Agentury pro sociální začleňování.

Bližší informace ohledně sociálního vyloučení na území města Brna popisuje příloha č. 1 Základní analýza sociálního vyloučení na území města Brna.

Socioekonomický kontext Brna a vývoj rozsahu sociálního vyloučení v Brně popisuje také Evaluační zpráva Brno, 2021 (Knížková)<sup>5</sup>.

---

<sup>5</sup> Evaluační zpráva Brno. ASZ, 2021. Dostupné z [Microsoft Word - EZ\\_Brno\\_4\\_fin\\_pro\\_ĀŸO \(socialni-zaclenovani.cz\)](#)

## Index sociálního vyloučení

### Celkový rozsah sociálního vyloučení v Jihomoravském kraji<sup>6</sup>

Celkový rozsah sociálního vyloučení je vyjádřený prostřednictvím indexu sociálního vyloučení a jeho 30bodové škály. Index na úrovni obce tedy může nabývat hodnoty 0 (nejnižší nebo žádné zatížení sociálním vyloučením) až 30 (velké zatížení sociálním vyloučením). Z důvodu přehlednosti používáme v této sekci prezentaci hodnot indexu ve čtyřech kategoriích: 0 až 1 bod, 2 až 7 bodů, 8 až 11 bodů a 12 až 30 bodů.

Celková situace obcí ČR v roce 2018 byla následující: 3 344 obcí obdrželo 0 až 1 bod, 2 395 obcí 2 až 7 bodů, 300 obcí 8 až 11 bodů a 219 obcí 12 až 30 bodů. Z hlediska celkového počtu obcí v ČR tak skórovalo 53,4 % obcí v kategorii 0 až 1 bod, 38,3 % obcí v kategorii 2 až 7 bodů, 4,8 % obcí v kategorii 8 až 11 bodů a 3,5 % obcí v kategorii 12 až 30 bodů.

Při zaměření se na obce JMK, jichž je celkem 673, 360 obcí obdrželo 0 až 1 bod, 282 obcí 2 až 7 bodů, 21 obcí 8 až 11 bodů a 10 obcí 12 až 30 bodů. Rozdíl podílu obcí dle kategorií indexu JMK vůči celkovému stavu v ČR ukazuje, že zatížení JMK bylo menší – obce s 8 a více body tvořily v případě JMK 4,6 % ze všech obcí, zatímco v případě ČR 8,3 % ze všech obcí.

**Tabulka č. 1 – Srovnání indexu sociálního vyloučení (r. 2018)**

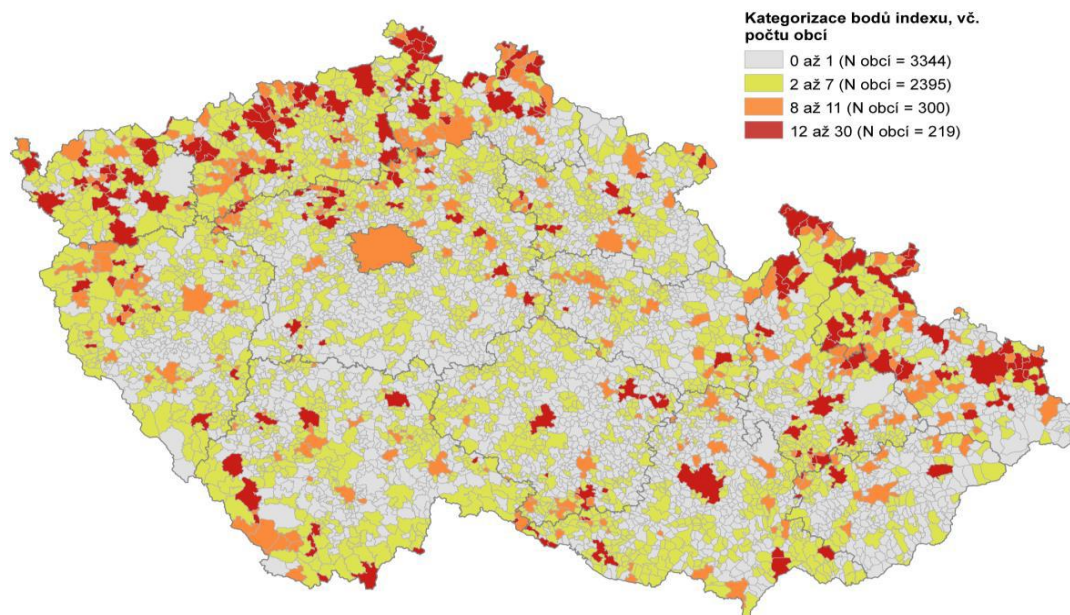
Bodové rozpětí	Počet obcí - JMK	% podíl obcí - JMK	Počet obcí - ČR	% podíl obcí - ČR
0 až 1	360	53,5	3344	53,4
2 až 7	282	41,9	2395	38,3
8 až 11	21	3,1	300	4,8
12 až 30	10	1,5	219	3,5
<b>CELKEM</b>	<b>673</b>	<b>100</b>	<b>6258</b>	<b>100</b>

Srovnání indexu sociálního vyloučení (r. 2018)

61

Kartografickou vizualizaci počtů obcí ve zvolených kategoriích indexu nabízejí Mapa 1 a Mapa 2.

**Mapa 1 – Index sociálního vyloučení pro r. 2018**

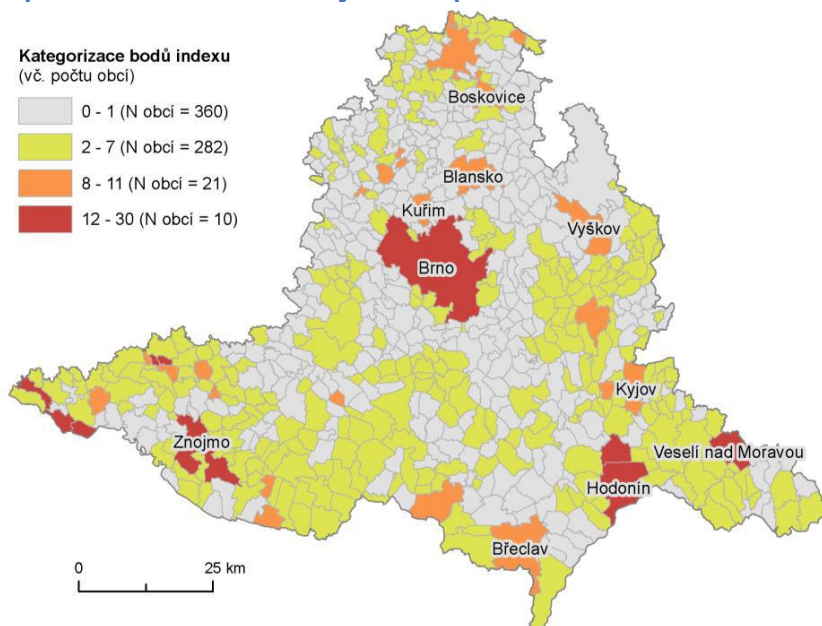


**Obrázek č. 1 – Index sociálního vyloučení pro r. 2018**

<sup>6</sup> Rozsah vyloučení v Jihomoravském kraji, 2020, Agentura pro sociální začleňování, dostupné z: [Rozsah sociálního vyloučení v Jihomoravském kraji – Agentura pro sociální začleňování \(socialni-zaclenovani.cz\)](#)



## Mapa 2 – Index sociálního vyloučení pro r. 2018 v obcích Jihomoravského kraje



Obrázek č. 2: Index sociálního vyloučení pro r. 2018 v obcích Jihomoravského kraje

### Index sociálního vyloučení ve městě Brně

Index sociálního vyloučení<sup>7</sup> byl v roce 2021 ve městě Brně na hodnotě 13 bodů z celkových 30. Hodnota je tedy na stejné úrovni jako v letech 2019 a 2020. Oproti rokům 2016 až 2018 došlo k mírnému snížení míry zatížení sociálním vyloučením. Srovnání vývoje indexu sociálního vyloučení v čase ukazuje následující graf.

Graf č. 1 - Srovnání indexu sociálního vyloučení ve městě Brně v letech 2016–2021



Srovnání indexu sociálního vyloučení ve městě Brně v letech 2016–2021 (Zdroj: vlastní zpracování)

<sup>7</sup> Index sociálního vyloučení je nástroj, který v sobě zahrnuje klíčové ukazatele z různých oblastí sociálního vyloučení a umožňuje posoudit v celorepublikovém i lokálním rozsahu míru zatížení sociálním vyloučením. Škála indexu nabývá hodnot od 0 do 30 bodů, přičemž hodnota 0 znamená absenci nebo minimální rozsah sociálního vyloučení a hodnota 30 bodů nejvyšší míru zatížení sociálním vyloučením. Kompletní metodika je dostupná z [https://www.socialni-zaclenovani.cz/index\\_socialniho\\_vyloucení/](https://www.socialni-zaclenovani.cz/index_socialniho_vyloucení/).

#### Seznam zdrojů:

- Agentura pro sociální začleňování (2021). *Evaluační zpráva Brno*. [https://www.socialni-zaclenovani.cz/wp-content/uploads/Brno\\_EZ\\_ZOR11.pdf](https://www.socialni-zaclenovani.cz/wp-content/uploads/Brno_EZ_ZOR11.pdf)
- Agentura pro sociální začleňování (2020). *Rozsah vyloučení v Jihomoravském kraji*. [Rozsah sociálního vyloučení v Jihomoravském kraji – Agentura pro socialni zaclenovani \(socialni-zaclenovani.cz\)](https://www.socialni-zaclenovani.cz)

#### Seznam tabulek:

- Tabulka č. 1 - Srovnání indexu sociálního vyloučení (r. 2018)

#### Seznam obrazových příloh:

- Mapa 1 (obrázek č. 1) – Index sociálního vyloučení pro rok 2018
- Mapa 2 (obrázek č. 2) – Index sociálního vyloučení pro rok 2018 v obcích Jihomoravského kraje

#### Seznam grafů:

- Graf č. 1 – Srovnání indexu sociálního vyloučení ve městě Brně v letech 2016–2021



## Příloha č. 6 – Místní síť a její financování

Do Základní sítě sociálních služeb je pro rok 2023 zařazeno celkem 171 služeb, které poskytuje 69 organizací, z čehož je 55 nestátních neziskových organizací, které poskytují 127 služeb,

13 příspěvkových organizací statutárního města Brna, které poskytují 42 služeb a statutární město Brno, které poskytuje prostřednictvím Odboru sociální péče MMB 2 služby.

Jedná se o 27 druhů služeb:

- 16 služeb odborného sociálního poradenství, z toho 15 služeb odborného sociálního poradenství je poskytováno nestátními neziskovými organizacemi a 1 služba odborného sociálního poradenství je poskytována příspěvkovou organizací statutárního města Brna.
- Celkem 82 služeb sociální péče. Z toho 50 služeb je poskytováno nestátními neziskovými organizacemi a 32 příspěvkovými organizacemi města Brna.
- 73 služeb sociální prevence. Z toho 62 služeb je poskytováno nestátními neziskovými organizacemi, 9 příspěvkovými organizacemi města Brna a 2 městem Brnem.

Služba odborného sociálního poradenství je poskytována 56,24 úvazky v přímé péči. Služby sociální péče jsou zajišťovány 1 591,78 úvazky v přímé péči a jsou zajišťovány 2 645 lůžky. Služby sociální prevence jsou zajišťovány 439,65 úvazky v přímé péči a 605 lůžky.

V roce 2022 se jedná celkem o 2 020 úvazků v přímé péči a 3 256 lůžek, v roce 2023 se pak bude jednat celkem o 2 088 úvazků v přímé péči a 3 250 lůžek.

Celkové náklady sociálních služeb zařazených do brněnské sítě se pohybují ve výši cca 1,9 mld. Kč, z čehož zhruba jedna čtvrtina ve výši 0,5 mld. Kč je financována z rozpočtu města.

V rámci města je taktéž zřízena tzv. Dočasná síť sociálních služeb JMK, kterou od roku 2017 tvoří sociální služby nad rámec kapacit stanovených v Základní síti. Jedná se o služby realizované

na základě neinvestičních projektů z prostředků Evropské unie. K počátku roku 2022 se jedná o tři služby poskytované třemi organizacemi o celkové kapacitě 17,4 úvazků v přímé péči a 33 lůžek.

V síti služeb s nadregionální či celostátní působností je v roce 2022 v Brně 24 organizací, které poskytují 36 služeb. Tyto jsou zajištěny 73 úvazky v přímé péči a 50 lůžky.

Celkem na území města Brna působí 231 registrovaných sociálních služeb, které poskytuje 95 organizací. Z toho je 33 služeb odborného sociálního poradenství, 97 služeb sociální péče a 101 služeb sociální prevence.<sup>8</sup>

Seznam zdrojů:

- Magistrát města Brna (2022). *Střednědobý plán rozvoje sociálních služeb v Brně 2023–2026*.  
<https://socialnipece.brno.cz/planovani-socialnich-sluzeb/strednedoby-plan-rozvoje-socialnich-sluzeb-ve-meste-brne-2023-2026/>

<sup>8</sup> Podrobněji k problematice sítě sociálních služeb a financování viz Střednědobý plán rozvoje sociálních služeb v Brně 2023–2026, str. 17 – 27 ([Střednědobý plán rozvoje sociálních služeb ve městě Brně 2023 – 2026 – PSP – portál sociální péče ve městě Brně \(brno.cz\)](#)).

## Příloha č. 7 – Vyhodnocení předchozího plánovacího cyklu

V minulém období byl v Brně implementován Strategický plán sociálního začleňování Brno 2016–2019, ve kterém bylo definováno těchto sedm tematických kapitol:

- I. Podmínky a prostředí aktivního sociálního začleňování.
- II. Zaměstnanost – posilování zaměstnanosti a dispozic příslušného trhu práce.
- III. Bezpečnost a prevence rizikového chování.
- IV. Zdraví a rodina.
- V. Cizinci a uprchlíci – integrace.
- VI. Vzdělávání.
- VII. Bydlení.

V každé z uvedených tematických oblastí SPSZ Brno jsou stanoveny priority a definovány cíle, k jejichž naplňování byly, mimo jiné, využívány zdroje Evropských strukturálních a investičních fondů (ESIF).

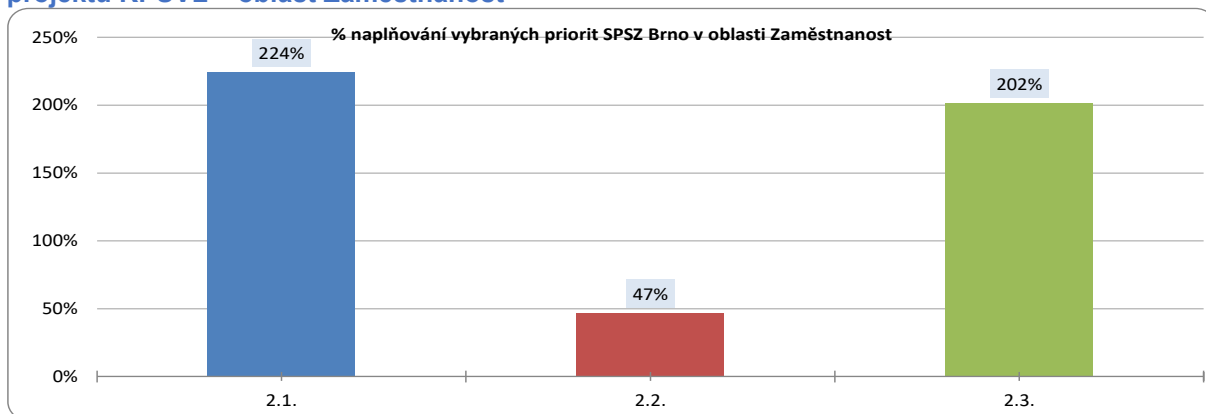
Celková částka způsobilých nákladů, která byla schválena v rámci výzvy Operačního programu zaměstnanost (OPZ) číslo 52 na 33 projektů naplňujících priority SPSZ města Brna, činila 260 827 391,68 Kč. V oblasti vzdělávání byl statutárním městem Brno realizován projekt z Operačního programu věda, výzkum, vzdělávání (OP VVV) z výzvy číslo č. 02\_16\_021 Inkluzivní vzdělávání pro KPSVL. Celková schválená částka činila 49 993 568,- Kč. Od 1. září 2017 tedy statutární město Brno realizovalo projekt s názvem „Prevence školní neúspěšnosti na základních školách ve městě Brně“. Nositelem projektu byl Odbor školství, mládeže a tělovýchovy MMB. Na tento projekt navázal projekt z výzvy č. 02\_19\_075 „Inkluzivní vzdělávání pro sociálně vyloučené lokality II (SVL II)“. Celková schválená částka činila 99 999 561,56 Kč. Statutární město Brno zahájilo od 1. ledna 2020 realizaci projektu „Podpora předškolního a základního vzdělávání ve městě Brně“, projekt potrvá tři roky do 31. 12. 2022 a do jeho realizace jsou zapojeny všechny mateřské a základní školy zřizované městem Brnem a jeho městskými částmi, tři partnerské školy jiných zřizovatelů a šest organizací neformálního vzdělávání.

Tabulka č. 1 - Finanční alokace projektů dle jednotlivých oblastí SPSZ Brno

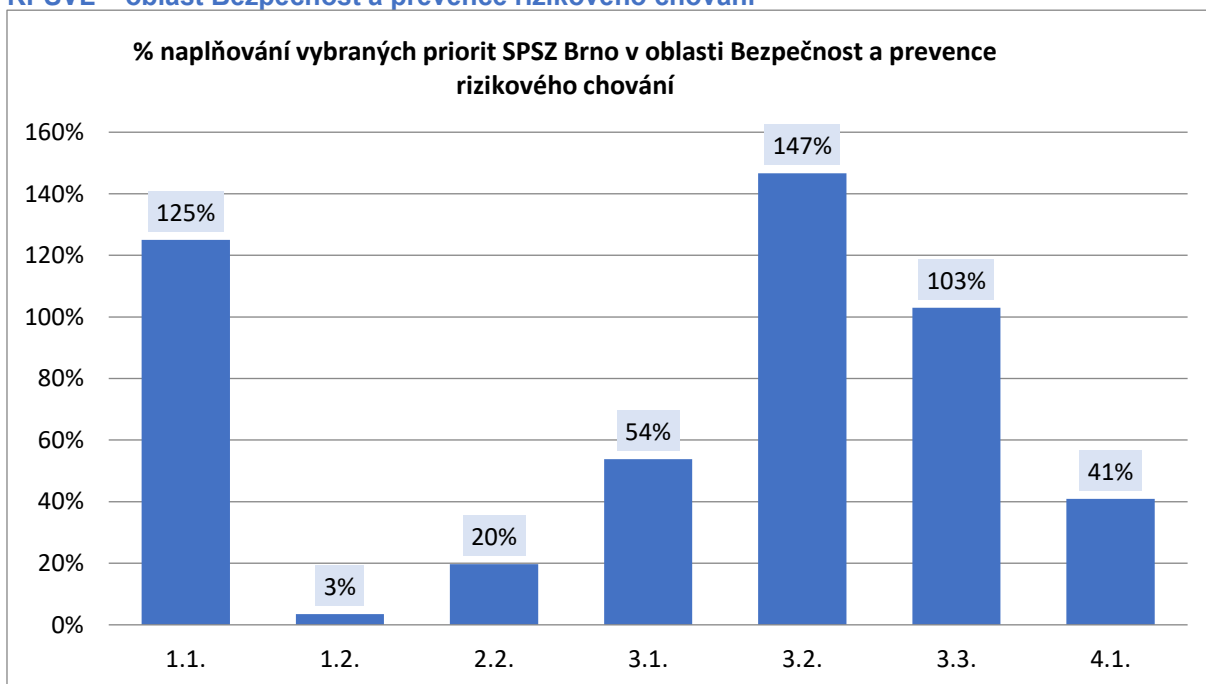
Oblast SPSZ Brno	Částka celkových způsobilých výdajů	Procentuální podíl k celkové částce čerpané pro realizaci cílů SPSZ Brno	Počet realizovaných projektů
<b>Bydlení</b>	58 711 284 Kč	14 %	8
<b>Rodina a zdraví</b>	97 958 862 Kč	24 %	12
<b>Bezpečnost a prevence rizikového chování</b>	78 766 957 Kč	19 %	10
<b>Zaměstnanost</b>	25 390 289 Kč	6 %	3
<b>Vzdělávání</b>	149 993 129 Kč	37 %	2
<b>Celková částka SPSZ Brno</b>	<b>410 820 521 Kč</b>	<b>100 %</b>	<b>35</b>

V grafech níže uvádíme přehled naplňování jednotlivých priorit SPSZ města Brna<sup>9</sup>, což poskytuje **informaci o naplňování cílů SPSZ prostřednictvím podpory, která byla poskytnutá unikátním osobám** v rámci realizace projektů KPSVL, a to od počátku realizace projektů do ukončení II. milníku. Jedná se zpravidla o **stav po dvou letech realizace projektů**.

**Graf č. 1 - Grafické znázornění % úrovně naplňování vybraných priorit SPSZ prostřednictvím projektů KPSVL – oblast Zaměstnanost**

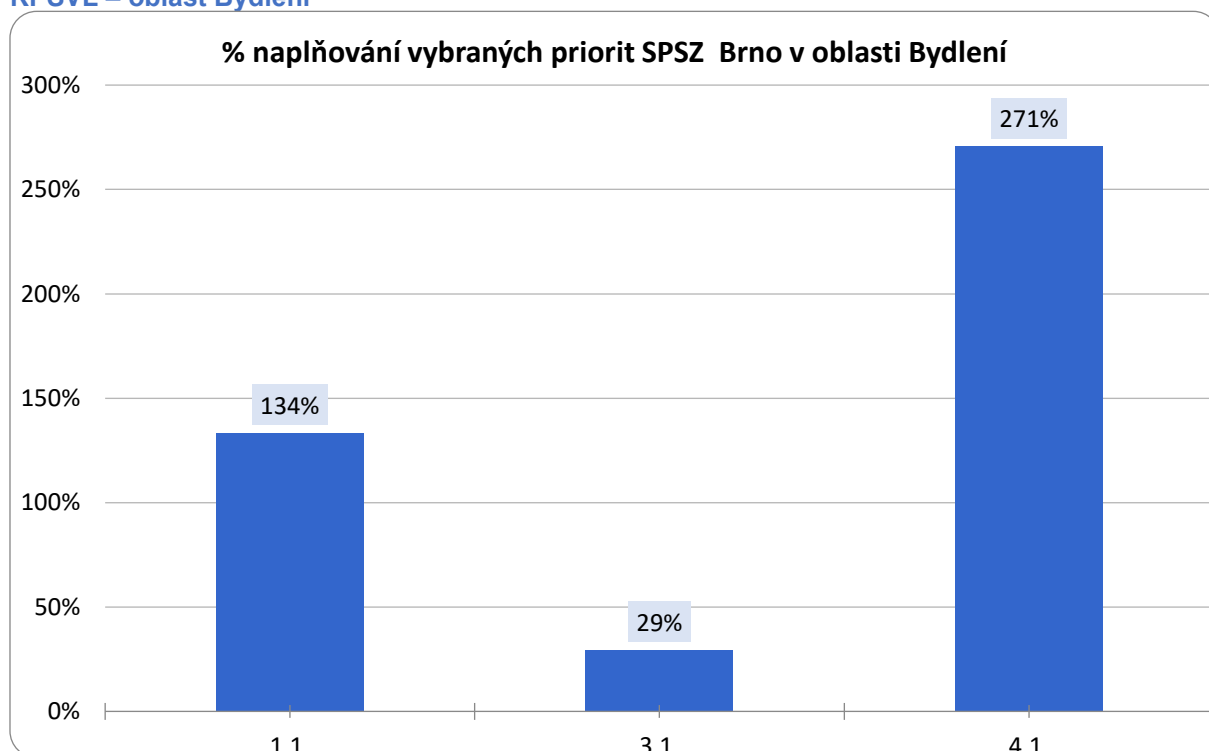


**Graf č. 2 - Grafické znázornění % úrovně naplňování vybraných priorit prostřednictvím projektů KPSVL – oblast Bezpečnost a prevence rizikového chování**

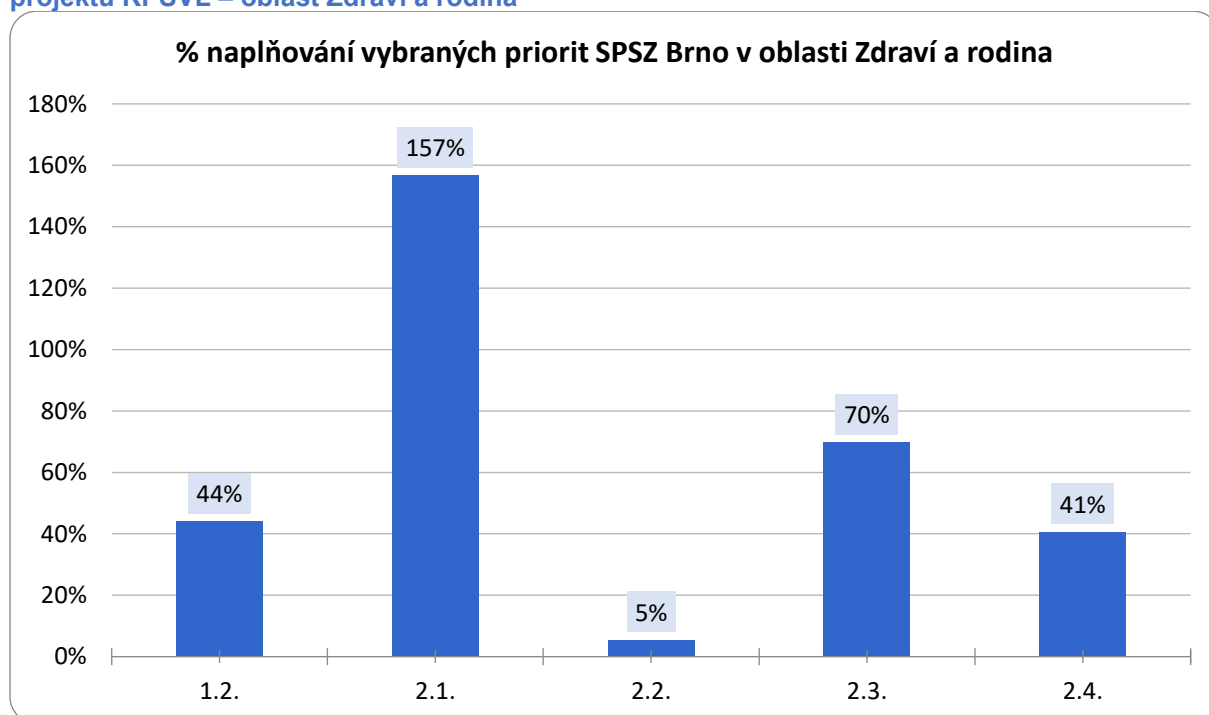


<sup>9</sup> Monitoring naplňování cílů SPSZ prostřednictvím realizovaných projektů KPSVL (jedná se zpravidla o stav po dvou letech realizace projektů).

Graf č. 3 - Grafické znázornění % úrovně naplňování vybraných cílů prostřednictvím projektů KPSVL – oblast Bydlení



Graf č. 4 - Grafické znázornění % úrovně naplňování vybraných cílů SPSZ Brno prostřednictvím projektů KPSVL – oblast Zdraví a rodina



Ve městě Brně byla provedena evaluace Strategického plánu sociální začleňování 2016–2019 a jeho dopadů, s tematickým zúžením na oblast Zaměstnanost. Dle zprávy <sup>10</sup> SPSZ Brno byl kvalitně vytvořen, nicméně cíle nebyly definovány na úroveň konkrétních aktivit a plán byl

<sup>10</sup> Knížková, B. (2021). Evaluační zpráva Brno. Dostupné z: [Microsoft Word – EZ\\_Brno\\_4\\_fin\\_pro\\_ÁŮO \(socialni-zaclenovani.cz\)](#).

ambiciózní, ve většině případů byly cíle nadhodnocené. Jednotlivá opatření byla ale adresná a vzájemně se doplňovala. Na základě cílů SPSZ Brno a problémových oblastí definovaných v jeho analytické části byly pro evaluaci definovány následující tři dopady: Nezaměstnaní z cílové skupiny jsou job ready, Nezaměstnaná osoba z řad obtížně uplatnitelných na trhu práce získá (a udrží si) zaměstnání a Koordinace a připravenost klíčových aktérů v oblasti zaměstnávání.

U Dopadu 1 (Nezaměstnaní z CS jsou job ready) je vnímán pozitivní přínos aktivit pracovního a kariérového poradenství, stejně jako aktivit na odstraňování bariér pro vstup na legální trh práce, obzvláště v oblasti oddlužení klientů. U Dopadu 2 – Nezaměstnaná osoba z řad obtížně uplatnitelných na trhu práce získá (a udrží si) zaměstnání se nepodařilo naplnit indikátor 600 osob, které vstoupí na trh práce, v průběhu realizace projektů získalo zaměstnání 150 osob. V oblasti Koordinace a připravenosti klíčových aktérů v oblasti zaměstnávání (Dopad 3) evaluace hodnotí vznik a fungování Lokální sítě zaměstnanosti (LSZ), která je jednou z projektových aktivit a zároveň ústřední myšlenkou spolupráce ASZ s Magistrátem města Brna (MMB) v oblasti Zaměstnanost. Evaluace sledává, že se v rámci LSZ podařilo zefektivnit komunikaci mezi klíčovými aktéry v oblasti zaměstnanosti, zároveň se do ní podařilo zapojit spíše menší množství zaměstnavatelů. Aktivita je však vnímána jako nadějně inovativní vykročení směrem ke Konceptu společenské odpovědnosti a lepším možnostem zaměstnávání osob z řad obtížně zaměstnatelných.

Spolupráci města Brna s ASZ je možné hodnotit jako úspěšnou, respondenty je vnímáno, že měla pozitivní přínos pro řešení problémů sociálního vyloučení v Brně. Vedení města má nadále zájem problémy sociálního vyloučení řešit a s ASZ spolupracovat.

V oblasti adresnosti a konzistence kapacit s potřebami cílové skupiny může být vnímán jako problematický nedostatečný důraz na odstraňování bariér pro vstup na trh práce přímo v rámci opatření oblasti Zaměstnanost. V oblasti koordinace a synergie může být vnímáno jako problematické nedostatečné propojení a spolupráce mezi jednotlivými aktéry a realizátory projektů KPSVL. Z hlediska udržitelnosti je pozitivní, že se podařilo zajistit návazné financování pro aktivity v oblasti zaměstnanosti a bydlení v rámci TAP. Problematické může být další financování opatření z dalších tematických oblastí kvůli tomu, že byly realizovány díky zařazení jen do dočasné sítě sociálních služeb. Je proto nezbytné, aby poskytovatelé sociálních služeb a další aktéři sociálního začleňování v Brně nadále vyhledávali i další zdroje financování pro zajištění pokračování svých aktivit.

Na základě výše shrnutých závěrů evaluace jsou definována následující doporučení pro další činnost v oblasti sociálního začleňování v Brně:

- V oblasti Zaměstnanost se přímo a více soustředit na aktivity směřující k odstraňování bariér pro vstup na legální trh práce.
- Ve všech projektech na podporu zaměstnanosti usilovat o kontinuální návaznou podporu klientů po získání pracovního místa.
- Hledat nové způsoby spolupráce a koordinace mezi aktéry, které by mezi nimi vytvořily bezpečné prostředí.
- Hledat nové způsoby spolupráce a koordinace mezi NNO a zaměstnavateli, včetně vzájemného adresování potřeb a vzájemné efektivní podpory.
- Zapojit do pracovních skupin a sítí co nejširší spektrum aktérů.
- Hledat nové zdroje financování pro udržení nově zřízených sociálních služeb a projektových aktivit.

Seznam zdrojů:

- Agentura pro sociální začleňování (2021). *Evaluační zpráva Brno*. [https://www.socialni-zaclenovani.cz/wp-content/uploads/Brno\\_EZ\\_ZOR11.pdf](https://www.socialni-zaclenovani.cz/wp-content/uploads/Brno_EZ_ZOR11.pdf)

Seznam tabulek:

- Tabulka č. 1 - Finanční alokace projektů dle jednotlivých oblastí SPSZ Brno

Seznam grafů:

- Graf č. 1 – Grafické znázornění % úrovně naplňování vybraných priorit SPSZ prostřednictvím projektů KPSVL – oblast Zaměstnanost
- Graf č. 2 - Grafické znázornění % úrovně naplňování vybraných priorit prostřednictvím projektů KPSVL – oblast Bezpečnost a prevence rizikového chování
- Graf č. 3 - Grafické znázornění % úrovně naplňování vybraných cílů prostřednictvím projektů KPSVL – oblast Bydlení
- Graf č. 4 - Grafické znázornění % úrovně naplňování vybraných cílů SPSZ Brno prostřednictvím projektů KPSVL – oblast Zdraví a rodina

Zpracoval Magistrát města Brna na základě podkladů od společnosti SocioFactor s.r.o.  
(Daliborova 631/22, Ostrava–Mariánské Hory, 709 00)

Vydal Magistrát města Brna

Vyšlo v roce 2022